



IJSN - Instituto Jones dos Santos Neves

2009

PERFIL MUNICIPAL

CAPARAÓ | ALEGRE

MICRORREGIÃO ADMINISTRATIVA 12

GOVERNO DO ESTADO DO ESPÍRITO SANTO
SECRETARIA DE ESTADO DE ECONOMIA E PLANEJAMENTO - SEP
INSTITUTO JONES DOS SANTOS NEVES - IJSN

Perfil Municipal
ALEGRE
Caparaó

MICRORREGIÃO ADMINISTRATIVA 12

Vitória, 2009

Instituto Jones dos Santos Neves
Perfil Municipal – Caparaó - Alegre. Microrregião
Administrativa 12. Vitória, ES, 2009.

60p. il.

ISBN 978-85-62509-43-8

1.Caracterização de Município. 2.Desenvolvimento
Econômico. 3.Aspectos Demográficos. 4.Aspectos
Sociais. 5.Infraestrutura. 6.Finanças Municipais.
7.Espírito Santo (Estado). I.Título. II.Série.

GOVERNO DO ESTADO DO ESPÍRITO SANTO
Paulo Cesar Hartung Gomes

VICE-GOVERNADOR
Ricardo de Rezende Ferração

SECRETARIA DE ESTADO DE ECONOMIA E PLANEJAMENTO
Audifax Charles Pimentel Barcelos

INSTITUTO JONES DOS SANTOS NEVES
Ana Paula Vitali Janes Vescovi

DIRETORIA ADMINISTRATIVA E FINANCEIRA
Andréa Figueiredo Nascimento

DIRETORIA DE TECNOLOGIA E INFORMAÇÃO
Ernani Gaspar Martins Cordeiro dos Santos

DIRETORIA DE ESTUDOS E PESQUISAS
Rodrigo Borrego Lorena

EQUIPE TÉCNICA
Ana Paula Santos Sampaio
Carla D'Angelo Moulin
Caroline Jabour de França
Heloíres Lopes Nogueira
Inês Brochado Abreu
Jairo da Silva Rosa
José Antônio Herédia
José Geraldo Tedesco da Silva
Jussara Maria Chiappane
Leida Werner Sanglard Rocha
Letícia Maria Gonçalves Furtado
Nelcy Barcelos Sossai
Roberto Paula de Freitas Campos
Rodrigo Bettim Bergamaschi
Roneluze Penha Pizziolo
Tereza Cristina Borges da Silva
Vilma Marcelino de Lima

ESTAGIÁRIOS
Alyne Lages Neto
Fábio Fabre Nepomoceno
Mônica Regina da Silva Passos
Neiva Luzia Espindula
Regiany Diório da Conceição

REVISÃO DE DIAGRAMAÇÃO
Maria de Fátima Pessotti de Oliveira



SUMÁRIO

APRESENTAÇÃO.....	12
CARACTERÍSTICAS GERAIS.....	16
Aspectos históricos	17
Posição e extensão.....	17
Características ambientais	18
Divisão político-administrativa	18
ASPECTOS DEMOGRÁFICOS E SOCIAIS	20
Demografia	21
Habitação.....	25
Saúde.....	29
Segurança pública	32
Educação.....	33
Assistência e desenvolvimento social.....	35



Vista da Igreja Matriz

INFRA-ESTRUTURA.....	36
Saneamento	37
Energia elétrica	37
ECONOMIA E FINANÇAS.....	38
Agropecuária	39
Estrutura empresarial.....	41
Frota de veículos	42
Mercado de trabalho e renda	42
Mercado de trabalho formal.....	44
Produto Interno Bruto	47
Finanças municipais	47
POLÍTICA.....	50
ANEXO - MAPAS	52

LISTA DE TABELAS

Tabela 1 - Ato, data de criação e instalação do município	17
Tabela 2 - Situação geográfica	17
Tabela 3 - Informações territoriais.....	17
Tabela 4 - Componentes ambientais.....	18
Tabela 5 - Recursos hídricos	18
Tabela 6 - Divisão territorial.....	18
Tabela 7 - Regionalização.....	18
Tabela 8 - População residente, segundo situação de domicílio e sexo - 2000/2009.....	21
Tabela 9 - Taxa geométrica de crescimento anual da população - 1991 a 2000 e 2000 a 2009	21
Tabela 10 - População dos distritos por situação de domicílio, segundo sexo - 2000.....	22
Tabela 11 - Estrutura etária da população - 2000/2007	22
Tabela 12 - Indicadores demográficos- 2000/2007	24
Tabela 13 - Estoque de migrantes, segundo origem - 2000	24
Tabela 14 - Estoque de migrantes externos, por local de nascimento - 2000	25
Tabela 15 - Número de domicílios particulares permanentes e média de moradores por domicílios - 2007.....	25
Tabela 16 - Domicílios particulares permanentes, segundo formas de abastecimento de água - 2000	26
Tabela 17 - Domicílios particulares permanentes, segundo formas de esgotamento sanitário - 2000	27
Tabela 18 - Domicílios particulares permanentes, segundo tipo de destino do lixo - 2000	28
Tabela 19 - Déficit habitacional por situação de domicílio e por faixa de renda familiar - 2000	28
Tabela 20 - Déficit habitacional relativo - 2000.....	29
Tabela 21 - Unidades de saúde ligadas ao Sistema Único de Saúde, por tipo de prestador - Abril/2009.....	29
Tabela 22 - Unidades de saúde ligadas ao Sistema Único de Saúde, por tipo de unidade - Abril/2009	29
Tabela 23 - Ocupações de nível superior - Abril/2009	30
Tabela 24 - Profissionais de saúde de nível médio/técnico - 2008.....	31
Tabela 25 - Programa Saúde da Família - Abril/2009.....	31
Tabela 26 - Indicadores de saúde - 2000/2008	32
Tabela 27 - Homicídios por sexo, segundo faixa etária - 2008	32
Tabela 28 - Crimes não-letais contra a pessoa - 2008.....	32
Tabela 29 - Crimes violentos contra o patrimônio - 2008.....	33
Tabela 30 - Crimes contra o patrimônio - 2008	33
Tabela 31 - Indicadores educacionais da população de 15 anos e mais de idade, por situação de domicílio - 1991/2000.....	33
Tabela 32 - Docentes e matrícula inicial por modalidade de ensino, segundo dependência administrativa - 2008 ...	34
Tabela 33 - Escolas com equipamentos, por modalidade de ensino - 2006	34
Tabela 34 - Média de alunos por sala de aula, segundo modalidade de ensino - 2006.....	34
Tabela 35 - Docentes do ensino fundamental, por formação, segundo rede escolar - 2006	34
Tabela 36 - Docentes do ensino médio, por formação, segundo rede escolar - 2006.....	34
Tabela 37 - Rendimento escolar no ensino fundamental, segundo rede escolar - 2008.....	35
Tabela 38 - Rendimento escolar no ensino médio, segundo rede escolar - 2008	35
Tabela 39 - Equipamentos e benefícios sociais - 2009.....	35
Tabela 40 - Índices de desenvolvimento	35
Tabela 41 - Abastecimento de água - 2008	37

Tabela 42 - Consumo e consumidores de energia elétrica, segundo classes de consumo - 2008.....	37
Tabela 43 - Valor da produção agrícola em moeda corrente - 2000/2007.....	39
Tabela 44 - Área colhida da lavoura - 2000/2007.....	39
Tabela 45 - Agricultura e produção florestal - 2007.....	40
Tabela 46 - Pecuária - 2007.....	41
Tabela 47 - Estrutura empresarial - 2006.....	41
Tabela 48 - Frota de veículos, por tipo e com placa - 2001 e 2008.....	42
Tabela 49 - Indicadores do mercado de trabalho - 2000.....	42
Tabela 50 - Distribuição setorial da população ocupada - 2000.....	43
Tabela 51 - População ocupada, segundo faixa de rendimento de todos os trabalhos - 2000.....	43
Tabela 52 - Famílias, segundo faixa de rendimento mensal familiar per capita - 2000.....	43
Tabela 53 - Emprego formal, segundo atividade - 2007.....	44
Tabela 54 - Rendimento médio mensal do emprego formal, segundo atividade - 2007.....	45
Tabela 55 - Distribuição da massa salarial, segundo atividade - 2007.....	45
Tabela 56 - Indicadores trimestrais do emprego formal - 2008/2009.....	46
Tabela 57 - Produto Interno Bruto - 2007.....	47
Tabela 58 - Receita Municipal - 2008.....	47
Tabela 59 - Despesa Municipal - 2008.....	48
Tabela 60 - Indicadores Fiscais e de Gestão - 2008.....	48
Tabela 61 - Arrecadação de Impostos Estaduais - 2008.....	48
Tabela 62 - Indicadores de Responsabilidade Fiscal.....	49
Tabela 63 - Royalties recebidos pelo município - 2000/2004/2008.....	49
Tabela 64 - Prefeitura.....	51
Tabela 65 - Prefeito - 2008-2012.....	51
Tabela 66 - Vereadores eleitos - 2008-2012.....	51

CONVENÇÕES

-	Dado numérico igual a zero não resultante de arredondamento;
...	Dado numérico não disponível;
0 0,0 0,00	Dado numérico igual a zero resultante de arredondamento de um dado numérico originalmente positivo.

LISTA DE FIGURAS

Figura 1 - Pirâmide etária - 2000.....	23
Figura 2 - Pirâmide etária - 2007.....	24
Figura 3 - Número de domicílios particulares permanentes - 2007.....	25
Figura 4 - Domicílios particulares permanentes, segundo formas de abastecimento de água - 2000.....	26
Figura 5 - Domicílios particulares permanentes, segundo formas de esgotamento sanitário - 2000.....	27
Figura 6 - Domicílios particulares permanentes, segundo tipo de destino do lixo - 2000.....	28
Figura 7 - Consumo anual de energia elétrica, segundo classes de consumo - 2008.....	37

LISTA DE SIGLAS

ANP/SPG

Agência Nacional do Petróleo / Secretaria de Petróleo, Gás Natural e Combustíveis Renováveis

DATASUS

Departamento de Informática do Sistema Único de Saúde

DENATRAN

Departamento Nacional de Trânsito

DER-ES

Departamento de Estradas de Rodagem do Estado do Espírito Santo

EDP Escelsa

Espírito Santo Centrais Elétricas SA

FGV

Fundação Getúlio Vargas

FIRJAN

Federação das Indústrias do Estado do Rio de Janeiro

GEAC/SESP

Gerência de Estatística e Análise Criminal / Secretaria de Estado da Segurança Pública e Defesa Social

IBGE

Instituto Brasileiro de Geografia e Estatística

IBGE/PAM/PEVS

Instituto Brasileiro de Geografia e Estatística / Produção Agrícola Municipal / Produção da Extração Vegetal e da Silvicultura

IBGE/PPM

Instituto Brasileiro de Geografia e Estatística / Produção da Pecuária Municipal

IEMA

Instituto Estadual de Meio Ambiente e Recursos Hídricos

IJSN

Instituto Jones dos Santos Neves

INEP

Instituto Nacional de Estudos e Pesquisas Educacionais Anísio Teixeira

IPEA

Instituto de Pesquisa Econômica Aplicada

MDS

Ministério do Desenvolvimento Social

MEC

Ministério da Educação

MTE/RAIS/CAGED

Ministério do Trabalho e Emprego/ Relação Anual de Informações Sociais / Cadastro Geral de Empregados e Desempregados

PMES

Polícia Militar do Espírito Santo

PNUD

Programa das Nações Unidas para o Desenvolvimento

SAAE

Serviço Autônomo de Água e Esgoto

SEDU

Secretaria de Estado da Educação

SEFAZ

Secretaria de Estado da Fazenda

SESA

Secretaria de Estado da Saúde

SESP/ES

Secretaria de Estado Segurança Pública e Defesa Social do Espírito Santo

SETADES

Secretaria de Estado do Trabalho, Assistência e Desenvolvimento Social

STN

Secretaria do Tesouro Nacional



APRESENTAÇÃO



Alegre

O Espírito Santo vive hoje o seu terceiro ciclo de desenvolvimento econômico, o que impõe intensas transformações socioeconômicas e urbanas para todo o Estado. Essa realidade gera grandes desafios para os formuladores de políticas públicas.

Com a série “Perfil Municipal”, o Instituto Jones dos Santos Neves coloca à disposição de gestores públicos, empresários, pesquisadores e demais interessados, um conjunto de informações socioeconômicas e urbanas sobre cada um dos municípios capixabas.

Para a gestão pública, é fundamental o conhecimento da realidade, não apenas qualitativamente, mas também no âmbito quantitativo. Do somatório de ambos, nasce o conhecimento técnico-científico, possibilitando uma intervenção mais qualificada tanto no plano local, quanto no regional. Assim, esta série vem contribuir para um maior aprimoramento do olhar dos agentes locais. Quanto mais precisa a visão do “hoje”, mais eficaz será o desenho estratégico do “amanhã” a que se quer chegar.

O objetivo é contribuir para a compreensão da realidade dos municípios e para a identificação dos desafios e potencialidades locais. A observação atenta da evolução dos indicadores de desenvolvimento municipais permite, ademais, que sejam avaliados resultados das políticas públicas. Conseqüentemente, faculta efetivar ações capazes de promover a melhoria permanente do processo de formulação dessas políticas e de racionalizar a aplicação dos recursos públicos. Contribui ainda para a valorização da prática de planejamento nos municípios.

A série Perfil Municipal traz informações que envolvem os principais aspectos geográficos, demográficos, sociais, infraestruturais, econômicos e de finanças públicas, além de elementos da vida política local. Ao final são mostrados mapas temáticos, com dados sobre sistema viário, uso e ocupação do solo, área urbana, comunidades, utilizando ferramenta de geoprocessamento, tendo por base o Sistema de Dados Georreferenciados do Estado do Espírito Santo (Geobases).

Mais do que colocar um instrumento à disposição de gestores públicos e formuladores de políticas públicas, pretende-se com esta série oferecer à sociedade uma variedade de indicadores para seu autoconhecimento, visando à melhoria das instituições locais.



Igreja Matriz Nossa Senhora da Penha

CARACTERÍSTICAS GERAIS

Aspectos históricos

Tabela 1 - Ato, data de criação e instalação do município

Criação do município		Data de instalação
Ato	Data	
Decreto 53	11/11/1890	06/01/1891

Fonte: Instituto Jones dos Santos Neves - IJSN.

Posição e extensão

Tabela 2 - Situação geográfica

Municípios limítrofes							
Norte	Nordeste	Leste	Sudeste	Sul	Sudoeste	Oeste	Noroeste
Muniz Freire	Castelo	Cachoeiro de Itapemirim e Jerônimo Monteiro	Jerônimo Monteiro	Mimoso do Sul	São José do Calçado	Guaçuí	Ibitirama

Fonte: Instituto Jones dos Santos Neves - IJSN.

Tabela 3 - Informações territoriais

Área		Densidade demográfica ¹ (hab./km ²)	Altitude média da sede (m)	Extensão rodoviária do município em relação à capital (km)	Distância em linha reta à capital (km)
Absoluta (km ²)	Relativa (%)				
772,71	1,68	40,30	254	181,7	133,82

Fonte: IBGE. Estimativas das populações residentes 2009. PNUD/IPEA/FGV. Atlas do Desenvolvimento Humano no Brasil. DER-ES.

Elaboração: Instituto Jones dos Santos Neves - IJSN.

Nota: (1) Relativa ao ano de 2009.

Características ambientais

Tabela 4 - Componentes ambientais

Relevo	Vegetação
O relevo do município varia de ondulado a montanhoso, com solo classificado como Latossolo Vermelho Amarelo Distrófico.	A vegetação do município é composta por Floresta Estacional Semi-decidual, vegetação secundária sem palmeiras e pastagem.

Fonte: Projeto Radam Brasil - IBGE - 1983.

Secretaria de Estado de Ações Estratégicas e Planejamento - Informações Municipais - 1993.

Elaboração: Instituto Jones dos Santos Neves - IJSN.

Tabela 5 - Recursos hídricos

Rios	Bacias
Principais rios do município: Itapemirim, Braço Norte Esquerdo e Braço Norte Direito.	A bacia que compõe hidrografia do município é a do rio Itapemirim, com área aproximada de 773,0 Km ² .

Fonte: Projeto Radam Brasil - IBGE - 1983.

Secretaria de Estado de Ações Estratégicas e Planejamento - Informações Municipais - 1993.

Elaboração: Instituto Jones dos Santos Neves - IJSN.

Divisão político-administrativa

Tabela 6 - Divisão territorial

Códigos	Distritos ¹
320020105	Alegre
320020110	Anutiba
320020115	Araraí
320020120	Café
320020125	Celina
320020135	Rive
320020140	Santa Angélica
320020145	São João do Norte

Fonte: IBGE.

Elaboração: Instituto Jones dos Santos Neves - IJSN.

Nota: (1) Divisão territorial de 2007.

Tabela 7 - Regionalização

Macrorregião de planejamento	Microrregião administrativa de gestão
Sul	Caparaó

Fonte: Instituto Jones dos Santos Neves - IJSN.



Rio Braço Norte Direito



Vista parcial do município

ASPECTOS DEMOGRÁFICOS E SOCIAIS

Demografia

Tabela 8 - População residente, segundo situação de domicílio e sexo - 2000/2009

Discriminação	2000		2009	
	Nº	%	Nº	%
Total	31.714	100,00	31.143	100,00
Urbana	19.741	62,25
Rural	11.973	37,75
Total	31.714	100,00	31.143	100,00
Homens	15.870	50,04
Mulheres	15.844	49,96

Fonte: IBGE. Censo Demográfico 2000.
 IBGE. Estimativas das populações residentes 2009.
 Elaboração: Instituto Jones dos Santos Neves - IJSN.

Tabela 9 - Taxa geométrica de crescimento anual da população - 1991 a 2000 e 2000 a 2009

1991 a 2000	2000 a 2009
0,46	-0,20

Fonte: IBGE. Censo Demográfico 1991/2000.
 IBGE. Estimativas das populações residentes 2009.
 Elaboração: Instituto Jones dos Santos Neves - IJSN.



Tabela 10 - População dos distritos por situação de domicílio, segundo sexo - 2000

Distrito	Sexo	Urbana		Rural		Total	
		Nº	%	Nº	%	Nº	%
Alegre	Total	14.757	100,00	3.303	100,00	18.060	100,00
	Homens	6.994	47,39	1.794	54,31	8.788	48,66
	Mulheres	7.763	52,61	1.509	45,69	9.272	51,34
Anutiba	Total	912	100,00	1.202	100,00	2.114	100,00
	Homens	440	48,25	633	52,66	1.073	50,76
	Mulheres	472	51,75	569	47,34	1.041	49,24
Araraí	Total	222	100,00	942	100,00	1.164	100,00
	Homens	114	51,35	520	55,20	634	54,47
	Mulheres	108	48,65	422	44,80	530	45,53
Café	Total	516	100,00	1.733	100,00	2.249	100,00
	Homens	265	51,36	960	55,40	1.225	54,47
	Mulheres	251	48,64	773	44,60	1.024	45,53
Celina	Total	1.645	100,00	1.254	100,00	2.899	100,00
	Homens	788	47,90	672	53,59	1.460	50,36
	Mulheres	857	52,10	582	46,41	1.439	49,64
Rive	Total	1.392	100,00	2.087	100,00	3.479	100,00
	Homens	702	50,43	1.093	52,37	1.795	51,60
	Mulheres	690	49,57	994	47,63	1.684	48,40
Santa Angélica	Total	231	100,00	779	100,00	1.010	100,00
	Homens	103	44,59	400	51,35	503	49,80
	Mulheres	128	55,41	379	48,65	507	50,20
São João do Norte	Total	66	100,00	673	100,00	739	100,00
	Homens	37	56,06	355	52,75	392	53,04
	Mulheres	29	43,94	318	47,25	347	46,96

Fonte: IBGE. Censo Demográfico 2000.

Elaboração: Instituto Jones dos Santos Neves - IJSN.

Tabela 11 - Estrutura etária da população - 2000/2007

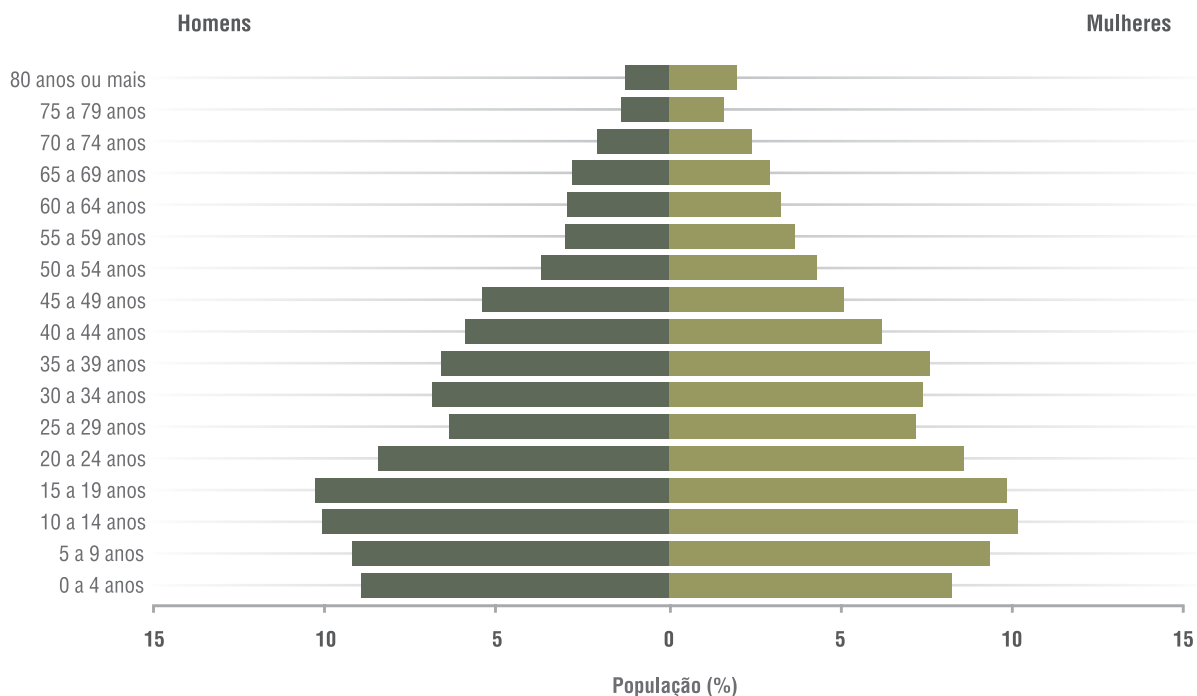
Em%

Faixas etárias	2000	2007
Total	100,00	100,00
Menor de 1 ano	1,71	1,25
1 a 4 anos	7,08	5,32
5 a 9 anos	9,53	8,15
10 a 14 anos	10,38	9,30
15 a 19 anos	10,32	9,32
20 a 24 anos	8,73	8,46
25 a 29 anos	6,94	7,89
30 a 49 anos	26,15	26,97
50 a 59 anos	7,53	10,14
60 a 64 anos	3,16	3,45
65 a 69 anos	2,95	2,90
70 a 79 anos	3,83	4,67
80 anos ou mais	1,69	2,17
Idade ignorada	-	0,01

Fonte: IBGE. Censo Demográfico 2000.
IBGE. Contagem da População 2007.

Elaboração: Instituto Jones dos Santos Neves - IJSN.

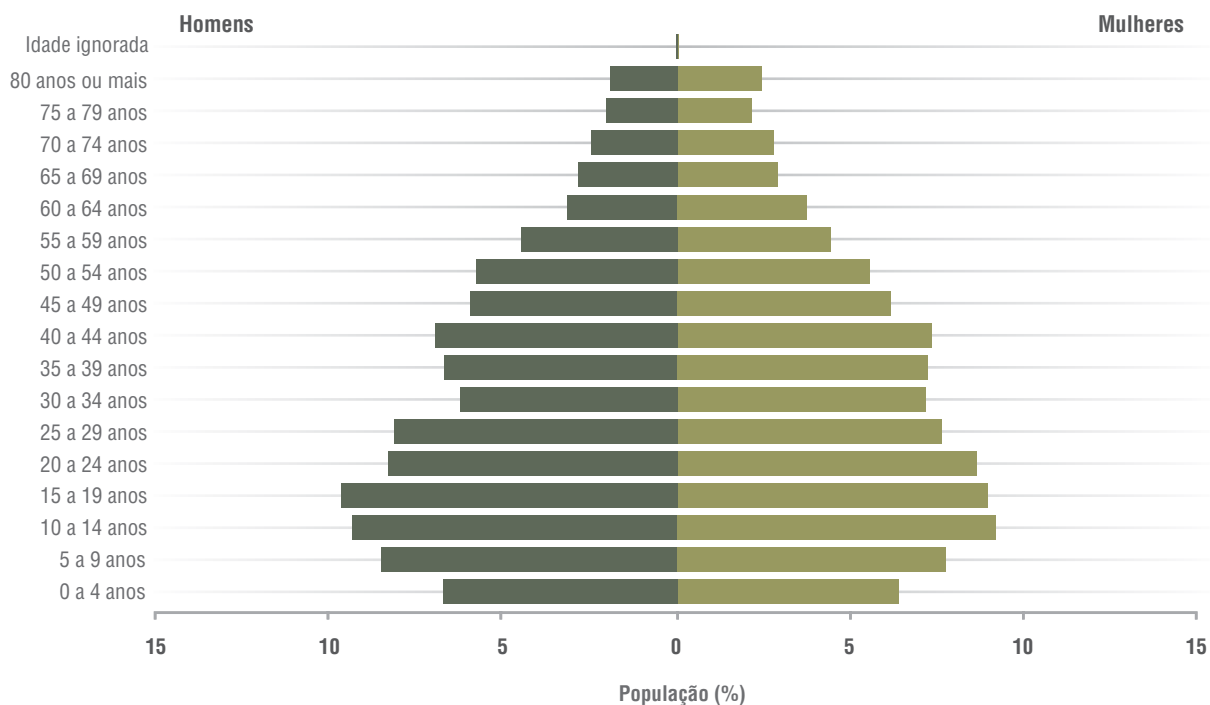
Figura 1 - Pirâmide etária - 2000



Fonte: IBGE. Censo Demográfico 2000.

Elaboração: Instituto Jones dos Santos Neves - IJSN.

Figura 2 - Pirâmide etária - 2007



Fonte: IBGE. Contagem da População 2007.

Elaboração: Instituto Jones dos Santos Neves - IJSN.

Tabela 12 - Indicadores demográficos - 2000/2007

Discriminação	2000	2007
Taxa de urbanização ¹	62,25	65,47
Razão de sexo ²	100,16	98,67
Razão de dependência ³	59,13	50,97

Fonte: IBGE. Censo Demográfico 2000.

IBGE. Contagem da População 2007.

Elaboração: Instituto Jones dos Santos Neves - IJSN.

Notas: (1) Percentual da população da área urbana em relação à população total.

(2) Razão entre o número de homens e o número de mulheres em uma população.

(3) Razão entre a população considerada inativa (0 a 14 anos e 65 anos ou mais de idade) e a população potencialmente ativa (15 a 64 anos de idade).

Tabela 13 - Estoque de migrantes, segundo origem - 2000

Origem	Nº
Total	6.931
Municípios do Espírito Santo	4.465
Outros estados e países estrangeiros	2.466

Fonte: IBGE. Microdados do Censo Demográfico 2000.

Elaboração: Instituto Jones dos Santos Neves - IJSN.

Tabela 14 - Estoque de migrantes externos, por local de nascimento - 2000

Local de nascimento	Nº	%
Total	2.466	100,00
RJ	1.347	54,64
MG	856	34,71
SP	103	4,16
BA	19	0,76
Demais estados	132	5,37
País estrangeiro	9	0,36

Fonte: IBGE. Microdados do Censo Demográfico 2000.

Elaboração: Instituto Jones dos Santos Neves - IJSN.

Habitação

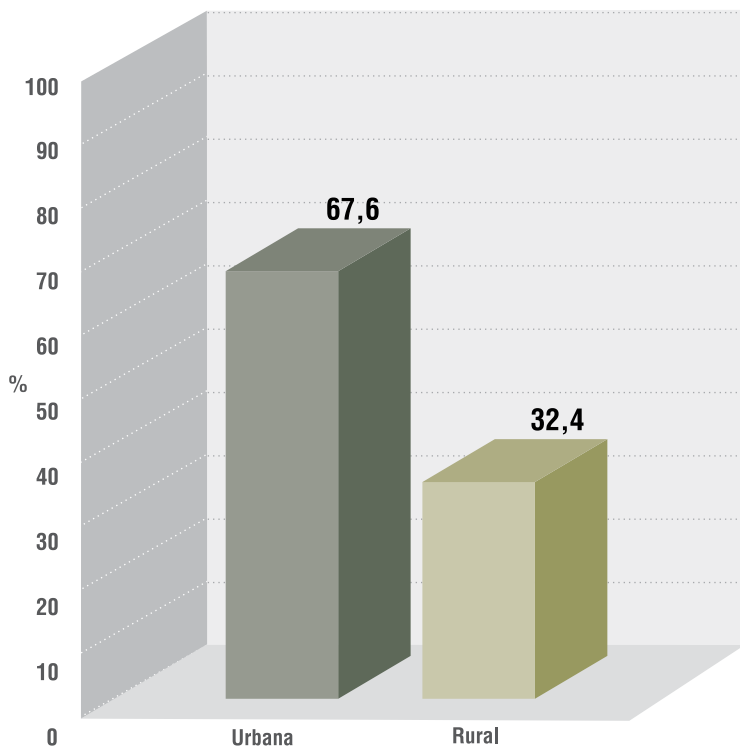
Tabela 15 - Número de domicílios particulares permanentes e média de moradores por domicílios - 2007

Situação do domicílio	Número de domicílios	Média de moradores dos domicílios
Total	9.403	3,22
Urbana	6.355	3,11
Rural	3.048	3,44

Fonte: IBGE. Contagem da População 2007.

Elaboração: Instituto Jones dos Santos Neves - IJSN.

Figura 3 - Número de domicílios particulares permanentes - 2007



Fonte: IBGE. Contagem da População 2007.

Elaboração: Instituto Jones dos Santos Neves - IJSN.

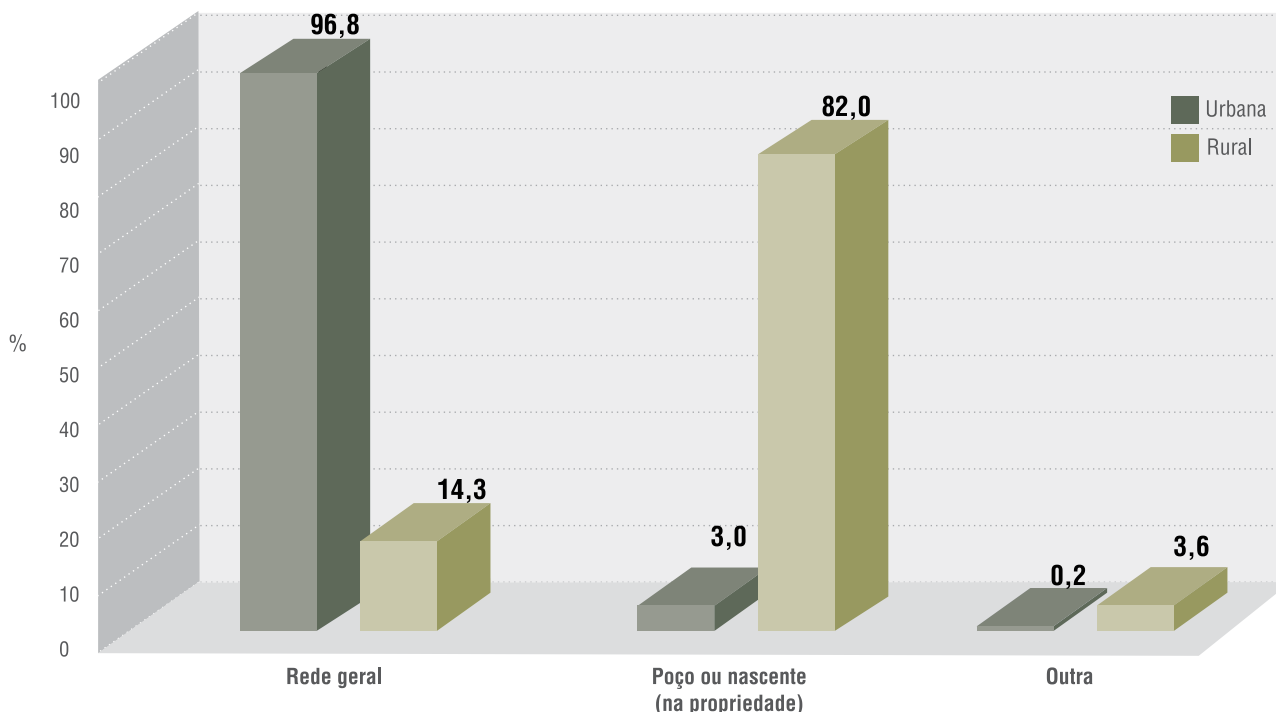
Tabela 16 - Domicílios particulares permanentes, segundo formas de abastecimento de água - 2000

Origem do abastecimento de água	Canalização	Urbana	Rural	Total
Total		5.649	2.962	8.611
Rede geral	Total	5.466	424	5.890
	Canalizada em pelo menos um cômodo	5.414	401	5.815
	Canalizada só na propriedade ou terreno	52	23	75
Poço ou nascente (na propriedade)	Total	172	2.430	2.602
	Canalizada em pelo menos um cômodo	143	2.092	2.235
	Canalizada só na propriedade ou terreno	11	275	286
	Não canalizada	18	63	81
Outra	Total	11	108	119
	Canalizada em pelo menos um cômodo	-	100	100
	Canalizada só na propriedade ou terreno	-	8	8
	Não canalizada	11	-	11

Fonte: IBGE. Microdados do Censo Demográfico 2000.

Elaboração: Instituto Jones dos Santos Neves - IJSN.

Figura 4 - Domicílios particulares permanentes, segundo formas de abastecimento de água - 2000



Fonte: IBGE. Microdados do Censo Demográfico 2000.

Elaboração: Instituto Jones dos Santos Neves - IJSN.

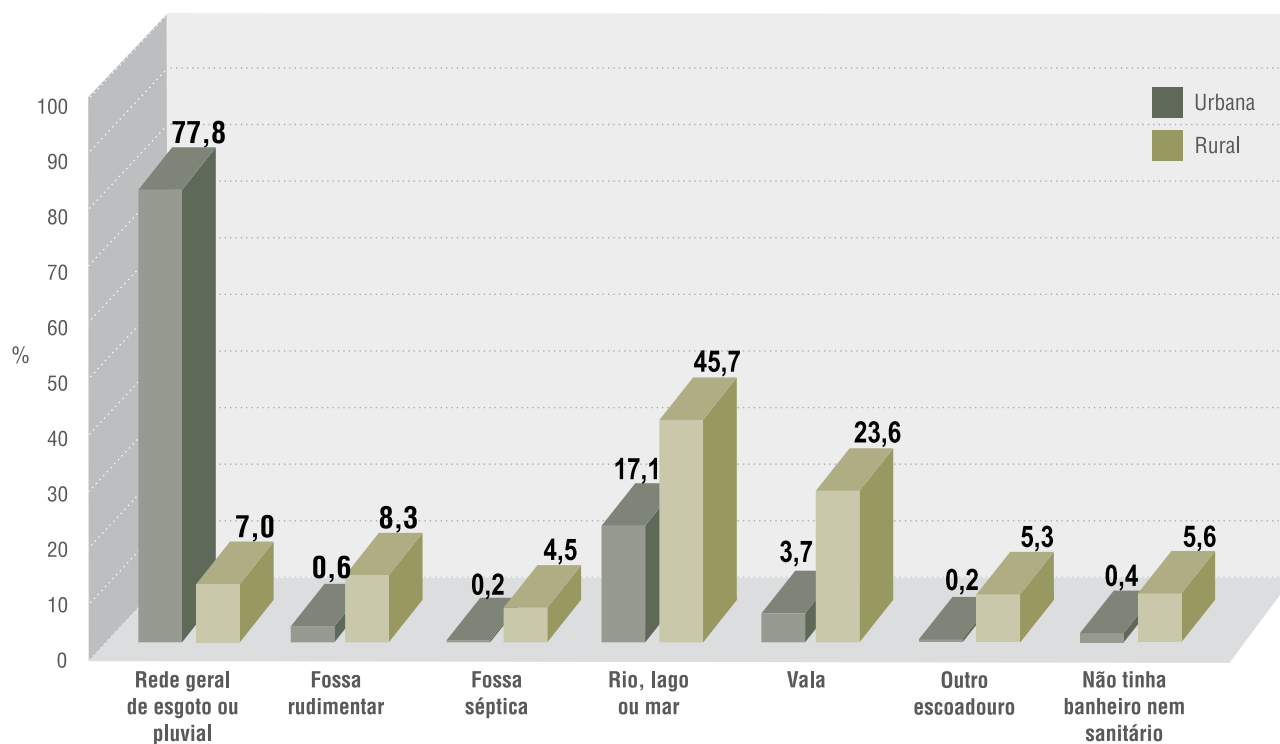
Tabela 17 - Domicílios particulares permanentes, segundo formas de esgotamento sanitário - 2000

Forma de esgotamento	Urbana	Rural	Total
Total	5.649	2.962	8.611
Rede geral de esgoto ou pluvial	4.395	206	4.601
Fossa rudimentar	34	247	281
Fossa séptica	10	134	144
Rio, lago ou mar	966	1.353	2.319
Vala	209	700	909
Outro escoadouro	10	157	167
Não tinha banheiro nem sanitário	25	165	190

Fonte: IBGE. Microdados do Censo Demográfico 2000.

Elaboração: Instituto Jones dos Santos Neves - IJSN.

Figura 5 - Domicílios particulares permanentes, segundo formas de esgotamento sanitário - 2000



Fonte: IBGE. Microdados do Censo Demográfico 2000.

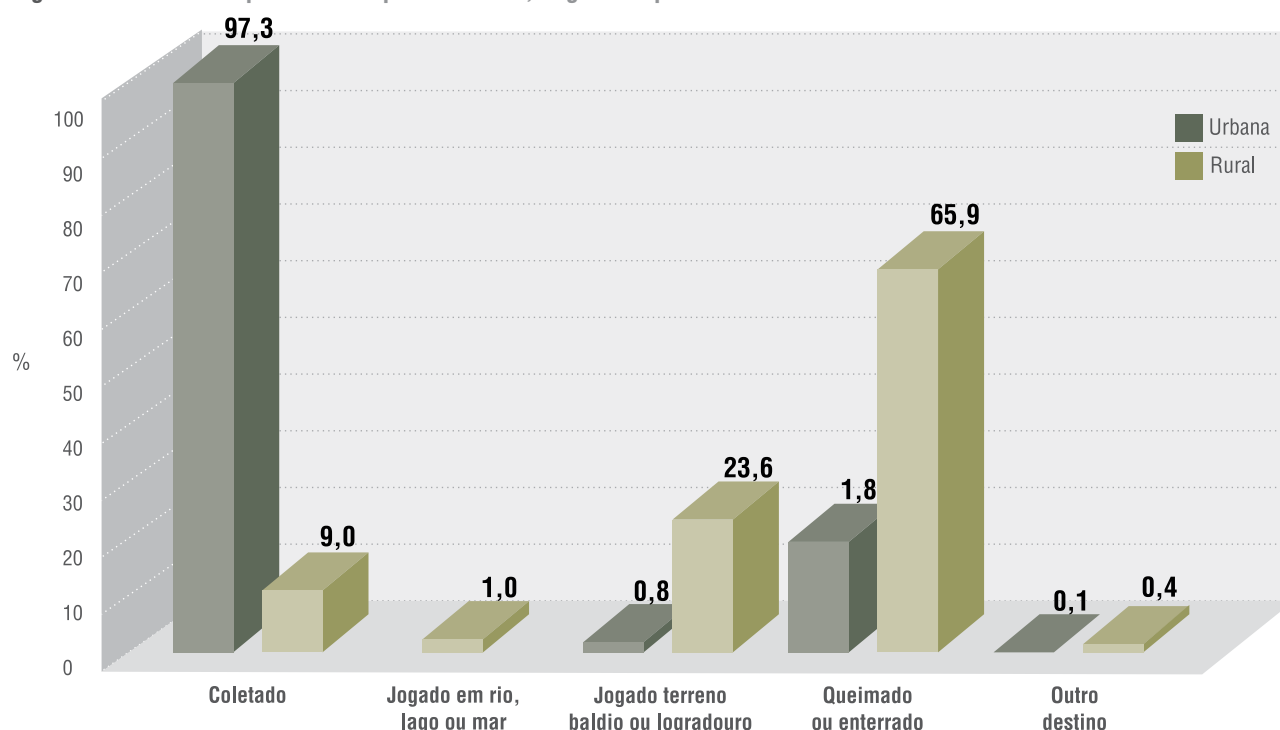
Elaboração: Instituto Jones dos Santos Neves - IJSN.

Tabela 18 - Domicílios particulares permanentes, segundo tipo de destino do lixo - 2000

Destino do lixo	Urbana	Rural	Total
Total	5.649	2.962	8.611
Coletado	5.498	268	5.766
Jogado em rio, lago ou mar	-	30	30
Jogado terreno baldio ou logradouro	44	698	742
Queimado ou enterrado	99	1.953	2.052
Outro destino	8	13	21

Fonte: IBGE. Microdados do Censo Demográfico 2000.

Elaboração: Instituto Jones dos Santos Neves - IJSN.

Figura 6 - Domicílios particulares permanentes, segundo tipo de destino do lixo - 2000

Fonte: IBGE. Microdados do Censo Demográfico 2000.

Elaboração: Instituto Jones dos Santos Neves - IJSN.

Tabela 19 - Déficit habitacional por situação de domicílio e por faixa de renda familiar - 2000

Faixa de renda familiar	Rural				Urbana				Déficit total
	Coabitação	Cômodos alugados e cedidos	Domicílios improvisados	Déficit Rural	Coabitação	Cômodos alugados e cedidos	Domicílios improvisados	Déficit urbano	
Total	100	-	20	120	325	21	20	366	486
0-3 SM	76	-	20	96	184	21	11	216	312
Mais de 3 a 5 SM	12	-	-	12	49	-	9	58	70
Mais de 5 a 10 SM	12	-	-	12	64	-	-	64	76
Acima de 10 SM	-	-	-	-	28	-	-	28	28

Fonte: IBGE. Microdados do Censo Demográfico 2000.

Elaboração: Instituto Jones dos Santos Neves - IJSN.

Tabela 20 - Déficit habitacional relativo - 2000

Discriminação	Valor
Alegre	5,64
Espírito Santo	7,13

Fonte: IBGE. Microdados do Censo Demográfico 2000.

Elaboração: Instituto Jones dos Santos Neves - IJSN.

Saúde

Tabela 21 - Unidades de saúde ligadas ao Sistema Único de Saúde, por tipo de prestador - Abril/2009

Tipo de prestador	Número de prestadores	%
Total	67	100,00
Público	24	35,82
Filantrópico	2	2,99
Privado	41	61,19
Sindicato	-	-

Fonte: IBGE. Contagem da População 2007.

Elaboração: Instituto Jones dos Santos Neves - IJSN.

Tabela 22 - Unidades de saúde ligadas ao Sistema Único de Saúde, por tipo de unidade - Abril/2009

Tipo de unidade	Quantidade	%
Total	67	100,00
Centro de regulação de serviços de saúde	-	-
Centro de saúde/unidade básica de saúde	11	16,42
Centro de atenção psicossocial	-	-
Clínica especializada/ambulatório especializado	7	10,45
Consultório isolado	32	47,76
Farmácia popular	1	1,49
Hospital dia	-	-
Hospital especializado	-	-
Hospital geral	1	1,49
Policlínica	1	1,49
Posto de saúde	8	11,94
Pronto Socorro Geral	1	1,49
Secretaria de Saúde	-	-
Unidade de serviço de apoio de diagnose e terapia	3	4,48
Unidade de vigilância em saúde	2	2,99
Unidade móvel terrestre	-	-
Unidade mista de atenção básica	-	-

Fonte: DATASUS. Cadastro Nacional de Estabelecimentos de Saúde - Abril/2009.

Elaboração: Instituto Jones dos Santos Neves - IJSN.

Tabela 23 - Ocupações de nível superior - Abril/2009

Discriminação	Quantidade	%
Total	99	100,00
Anestesista	3	3,03
Assistente social	3	3,03
Bioquímico/Farmacêutico	8	8,08
Cirurgião dentista	18	18,18
Cirurgião geral	6	6,06
Clínico geral	7	7,07
Enfermeiro	18	18,19
Fisioterapeuta	7	7,07
Fonoaudiólogo	2	2,02
Ginecologista	-	-
Médicos (outras especialidades)	10	10,11
Médico da Família	4	4,03
Nutricionista	1	1,01
Pediatra	1	1,01
Psicólogo	6	6,06
Psiquiatra	3	3,03
Radiologista	1	1,01
Sanitarista	-	-
Outras ocupações de nível superior	1	1,01

Fonte: DATASUS. Cadastro Nacional de Estabelecimentos de Saúde - Abril/2009.

Elaboração: Instituto Jones dos Santos Neves - IJSN.



Tabela 24 - Profissionais de saúde de nível médio/técnico - 2008

Discriminação	Quantidade	%
Total	199	100,00
Agente administrativo	1	0,50
Agente comunitário	80	40,20
Agente de saúde pública/ Agente de saneamento	16	8,04
Atendente de enfermagem	4	2,01
Auxiliar de vigilância sanitária	1	0,50
Auxiliar administrativo	3	1,51
Auxiliar de análises clínicas	5	2,51
Auxiliar de enfermagem	31	15,58
Auxiliar de banco de sangue	1	0,50
Atendente de consultório dentário	-	-
Guarda de endemias/ Agente de zoonoses	-	-
Outras ocupações nível técnico e auxiliar em saúde	-	-
Técnico administrativo	-	-
Técnico de enfermagem do PSF	9	4,52
Técnico de enfermagem em geral	34	17,09
Técnico de higiene dental	6	3,02
Técnico em radiologia	5	2,51
Técnico em laboratório	3	1,51

Fonte: DATASUS. Cadastro Nacional de Estabelecimentos de Saúde - 2008.

Elaboração: Instituto Jones dos Santos Neves - IJSN.

Tabela 25 - Programa Saúde da Família - Abril/2009

Discriminação	Número de equipes de Alegre	Número de equipes do Espírito Santo
Total	11	692
Equipe de Saúde da Família	4	142
Equipe Saúde Família com saúde bucal (Mod I)	6	374
Equipe Saúde Família com saúde bucal (Mod II)	-	1
Equipe agentes comunitários de saúde	1	142
Equipe atenção à saúde do sistema penitenciário	-	3

Fonte: DATASUS. Cadastro Nacional de Estabelecimentos de Saúde - Abril/2009.

Elaboração: Instituto Jones dos Santos Neves - IJSN.

Tabela 26 - Indicadores de saúde - 2000/2008

Indicadores	2000		2008 ¹	
	Alegre	Espírito Santo	Alegre	Espírito Santo
Nascidos vivos	553	58.133	373	51.627
Óbitos menores de 1 ano	16	1.083	8	737
Taxa de mortalidade infantil/1.000 nascidos vivos	28,93	18,63	21,45	14,28
Leitos SUS/1.000 hab.	2,14	1,91	1,12	1,66
Médicos/1.000 hab.	1,09	1,68
Dentistas/1.000 hab.	0,58	0,62

Fonte: SESA - ES. DATASUS. Cadastro Nacional de Estabelecimentos de Saúde - 2008.

Elaboração: Instituto Jones dos Santos Neves - IJSN.

Nota: (1) Dados sujeitos a revisão.

Segurança pública

Tabela 27 - Homicídios por sexo, segundo faixa etária - 2008

Faixa etária	Homens	Mulheres	Total
Total	1	1	2
25 a 34 anos	1	-	1
65 anos ou mais	-	1	1

Fonte: GEAC/SESP.

Elaboração: Instituto Jones dos Santos Neves - IJSN.

Tabela 28 - Crimes não-letais contra a pessoa - 2008

Tipo de ocorrência	Número de ocorrências	Taxa por 100.000 habitantes
Total	204	653,38
Lesões corporais	118	377,94
Ameaça	70	224,20
Maus tratos	6	19,22
Rixa	5	16,01
Atentado violento ao pudor	3	9,61
Tentativa de homicídio	1	3,20
Cárcere privado	1	3,20

Fonte: Polícia Militar/ES.

Elaboração: Instituto Jones dos Santos Neves - IJSN.

Nota: Crimes não-letais contra a pessoa: consistem nos crimes em que não há vítimas fatais, mas implicam danos físicos ou grave ameaça. Incluem as seguintes ocorrências: tentativa de homicídio, lesões corporais, ameaça, maus tratos, estupro, atentado violento ao pudor, corrupção de menores, seqüestro, cárcere privado, rixa e rapto.

Tabela 29 - Crimes violentos contra o patrimônio - 2008

Tipo de ocorrência	Número de ocorrências	Taxa por 100.000 habitantes
Total	12	38,43
Roubo	7	22,42
Roubo em residência	2	6,41
Roubo de autocarga	1	3,20
Roubo de veículo	1	3,20
Roubo em estabelecimento comercial	1	3,20

Fonte: Polícia Militar/ES.

Elaboração: Instituto Jones dos Santos Neves - IJSN.

Nota: Crimes violentos contra o patrimônio são os crimes praticados por motivações de natureza econômica. As ocorrências incluídas foram: roubo e roubo em coletivo, em estabelecimento comercial, em estabelecimento financeiro, em estabelecimento de ensino, em residência, de veículo, de autocarga, extorsão e extorsão mediante seqüestro.

Tabela 30 - Crimes contra o patrimônio - 2008

Tipo de ocorrência	Número de ocorrências	%
Total	99	100,00
Furto	28	28,28
Furto em estabelecimento comercial	28	28,28
Furto em residência	26	26,26
Furto de veículo	8	8,09
Furto em estabelecimento de ensino	4	4,04
Furto em veículo	4	4,04
Furto em coletivo	1	1,01

Fonte: Polícia Militar/ES.

Elaboração: Instituto Jones dos Santos Neves - IJSN.

Nota: Crimes contra o patrimônio: são os crimes praticados por motivações de natureza econômica. As ocorrências incluídas foram: furto e furto em coletivo, em estabelecimento comercial, em estabelecimento financeiro, em estabelecimento de ensino, em residência, de veículo, em veículo e de autocarga.

Educação

Tabela 31 - Indicadores educacionais da população de 15 anos e mais de idade, por situação de domicílio - 1991/2000

Indicadores	1991			2000		
	Urbana	Rural	Total	Urbana	Rural	Total
Taxa de analfabetismo ¹	17,6	33,9	24,8	12,4	24,1	16,6
Taxa de analfabetismo funcional ²	31,3	59,2	43,7	25	49,8	33,7
Média de anos de estudo	5,8	2,9	4,5	6,9	3,8	5,8

Fonte: IBGE. Microdados do Censo Demográfico 1991/2000.

Elaboração: Instituto Jones dos Santos Neves - IJSN.

Notas: (1) Percentagem de pessoas analfabetas (que não sabem ler e escrever) de um grupo etário em relação ao total de pessoas do mesmo grupo.

(2) Percentagem de pessoas de um determinado grupo etário que tem uma escolaridade de até 3 anos de estudo em relação ao total de pessoas do mesmo grupo etário.

Tabela 32 - Docentes e matrícula inicial por modalidade de ensino, segundo dependência administrativa - 2008

Dependência administrativa	Ensino fundamental				Ensino médio				Total ¹			
	Docentes		Matrícula inicial		Docentes		Matrícula inicial		Docentes		Matrícula inicial	
	Nº	%	Nº	%	Nº	%	Nº	%	Nº	%	Nº	%
Total	444	100,00	4.579	100,00	278	100,00	1.524	100,00	722	100,00	6.103	100,00
Federal	-	-	-	-	41	14,75	369	24,21	41	5,68	369	6,05
Estadual	234	52,70	3.199	69,86	201	72,30	1.054	69,16	435	60,25	4.253	69,69
Municipal	134	30,18	1.064	23,24	-	-	-	-	134	18,56	1.064	17,43
Particular	76	17,12	316	6,90	36	12,95	101	6,63	112	15,51	417	6,83

Fonte: MEC/INEP.

Elaboração: Instituto Jones dos Santos Neves - IJSN.

Nota: (1) Refere-se a ensino médio e ensino fundamental.

Tabela 33 - Escolas com equipamentos, por modalidade de ensino - 2006

Discriminação	Ensino fundamental		Ensino médio		Total	
	Pública	Particular	Pública	Particular	Pública	Particular
Com bibliotecas	10	3	8	3	18	6
Com lab. de informática	8	3	8	3	16	6

Fonte: MEC/INEP.

Elaboração: Instituto Jones dos Santos Neves - IJSN.

Tabela 34 - Média de alunos por sala de aula, segundo modalidade de ensino - 2006

Modalidade de ensino	Alegre	Espírito Santo
Ensino fundamental	21,30	24,90
Ensino médio	26,80	33,60

Fonte: MEC/INEP.

Elaboração: Instituto Jones dos Santos Neves - IJSN.

Tabela 35 - Docentes do ensino fundamental, por formação, segundo rede escolar - 2006

Rede escolar	Ensino fundamental completo		Ensino médio completo		Ensino superior completo		Total de professores
	Nº	%	Nº	%	Nº	%	
Privada	-	-	49	48,51	52	51,49	101
Pública	-	-	6	2,79	209	97,21	215

Fonte: MEC/INEP.

Elaboração: Instituto Jones dos Santos Neves - IJSN.

Nota: Considera-se qualificado para o ensino fundamental o professor com nível superior.

O mesmo docente pode atuar em mais de um nível/modalidade de ensino e em mais de um estabelecimento.

Tabela 36 - Docentes do ensino médio, por formação, segundo rede escolar - 2006

Rede escolar	Ensino fundamental completo		Ensino médio completo		Ensino superior completo		Total de professores
	Nº	%	Nº	%	Nº	%	
Privada	-	-	3	7,89	35	92,11	38
Pública	-	-	2	1,90	103	98,10	105

Fonte: MEC/INEP.

Elaboração: Instituto Jones dos Santos Neves - IJSN.

Nota: Considera-se qualificado para o ensino fundamental o professor com nível superior.

O mesmo docente pode atuar em mais de um nível/modalidade de ensino e em mais de um estabelecimento.

Tabela 37 - Rendimento escolar no ensino fundamental, segundo rede escolar - 2008

Rede escolar	Aprovado		Reprovado		Abandono		Transferidos		Matrícula
	Nº	%	Nº	%	Nº	%	Nº	%	
Total	3.940	86,04	386	8,43	85	1,86	168	3,67	4.579
Pública	3.624	85,02	386	9,05	85	1,99	168	3,94	4.263
Privada	316	100,00	-	-	-	-	-	-	316

Fonte: Secretaria de Estado da Educação.

Elaboração: Instituto Jones dos Santos Neves - IJSN.

Tabela 38 - Rendimento escolar no ensino médio, segundo rede escolar - 2008

Rede escolar	Aprovado		Reprovado		Abandono		Transferidos		Matrícula
	Nº	%	Nº	%	Nº	%	Nº	%	
Total	1.283	84,18	32	2,10	131	8,60	78	5,12	1.524
Pública	1.182	83,06	32	2,25	131	9,21	78	5,48	1.423
Privada	101	100,00	-	-	-	-	-	-	101

Fonte: Secretaria de Estado da Educação.

Elaboração: Instituto Jones dos Santos Neves - IJSN.

Assistência e desenvolvimento social

Tabela 39 - Equipamentos e benefícios sociais - 2009

Discriminação	Alegre	Espírito Santo
Centro de Referência e Assistência Social	1	85
Agência do Trabalhador	-	13
Unidade Nosso Crédito	1	77
Número de famílias atendidas pelo Bolsa Família	2.231	180.418
Número de famílias cadastradas no CADÚNICO ¹	3.470	308.742

Fonte: SETADES/MDS.

Elaboração: Instituto Jones dos Santos Neves - IJSN.

Nota: (1) CADÚNICO significa cadastro único para os programas sociais do governo federal.

Tabela 40 - Índices de desenvolvimento

Índices	Valor	Posição no ranking estadual
Índice de Desenvolvimento Humano Municipal (IDHM) - 2000	0,739	32º
Índice de Desenvolvimento Social (IDS) - 2000	0,6678	24º
Índice Firjan de Desenvolvimento Municipal (IFDM) - 2005	0,6472	49º
Índice de Carência em Saneamento Básico Rural (ICSB) - 2000	0,478	18º
Índice de Carência em Saneamento Básico Urbano (ICSB) - 2000	0,901	8º
Índice de Desenvolvimento Urbano (IDU) - 2009	0,446	25º
Índice de Desenvolvimento Infantil (IDI) - 2004	0,695	47º

Fonte: PNUD/IPEA/FGV.

IJSN.

FIRJAN.

Unicef.

Elaboração: Instituto Jones dos Santos Neves - IJSN.



Construção do Pronto-Socorro Municipal

INFRA-ESTRUTURA

Saneamento

Tabela 41 - Abastecimento de água - 2008

Discriminação	Total	Total/habitante
Registro de ligações de água	8.292	0,27
Registro de economias de água	9.860	0,32
Volume consumido (m³)	1.523.770	48,80
Volume produzido (m³)	2.635.015	84,40

Fonte: SAAE - Alegre.

Elaboração: Instituto Jones dos Santos Neves - IJSN.

Energia elétrica

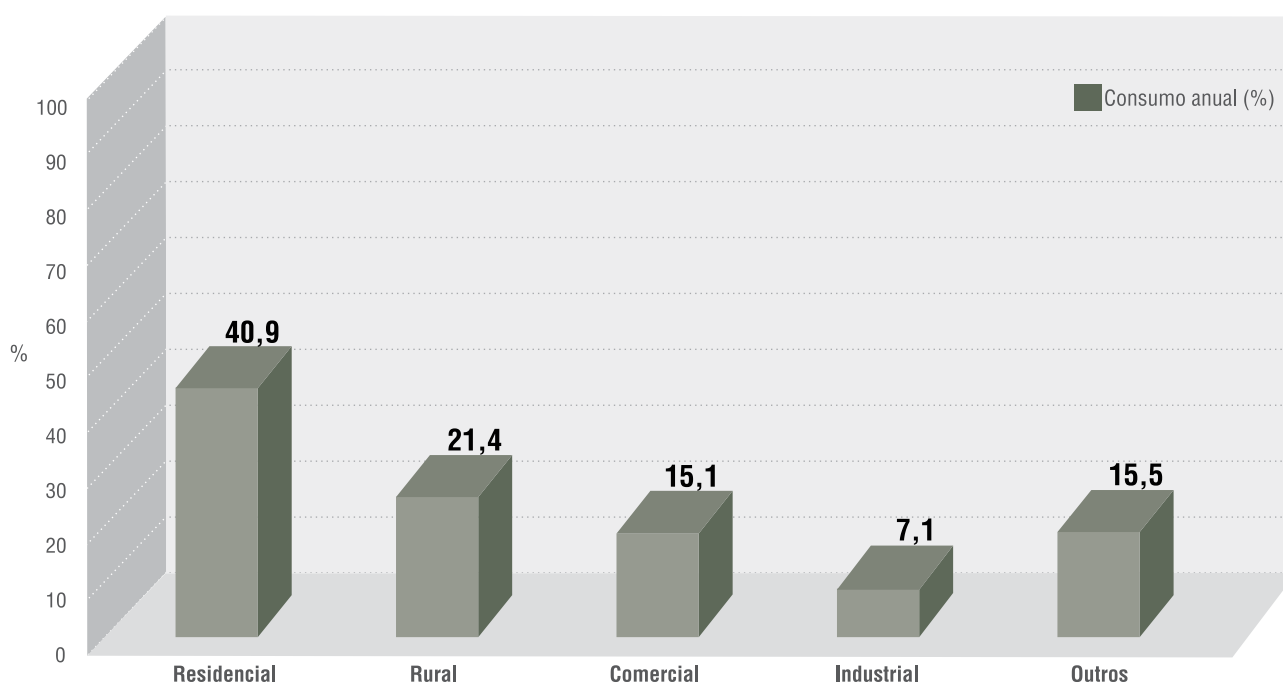
Tabela 42 - Consumo e consumidores de energia elétrica, segundo classes de consumo - 2008

Classes de consumo	Consumo anual (KWh)	%	Número de consumidores	%
Total	28.842.299	100,00	11.553	100,00
Residencial	11.797.206	40,91	7.982	69,10
Rural	6.175.918	21,41	2.586	22,38
Comercial	4.356.329	15,10	760	6,58
Industrial	2.053.022	7,12	64	0,55
Outros	4.459.824	15,46	161	1,39

Fonte: Escelsa.

Elaboração: Instituto Jones dos Santos Neves - IJSN.

Figura 7 - Consumo anual de energia elétrica, segundo classes de consumo - 2008



Fonte: Escelsa.

Elaboração: Instituto Jones dos Santos Neves - IJSN.



Pecuária

ECONOMIA E FINANÇAS

Agropecuária

Tabela 43 - Valor da produção agrícola em moeda corrente - 2000/2007

Atividade	2000		2007	
	Mil Reais	%	Mil Reais	%
Total	19.427	100,00	16.696	100,00
Lavoura permanente	17.492	90,04	15.084	90,34
Lavoura temporária	1.834	9,44	1.389	8,32
Extração vegetal	17	0,09	25	0,15
Silvicultura	84	0,43	198	1,19

Fonte: IBGE/PAM/PEVS.

Elaboração: Instituto Jones dos Santos Neves - IJSN.

Tabela 44 - Área colhida da lavoura - 2000/2007

Tipo de lavoura	2000	2007
	ha	ha
Total	12.209	7.828
Lavoura permanente	9.109	6.168
Lavoura temporária	3.100	1.660

Fonte: IBGE/PAM.

Elaboração: Instituto Jones dos Santos Neves - IJSN.



Tabela 45 - Agricultura e produção florestal - 2007

Produto	Produção		Produtividade ¹
	Unidade	Quantidade	
Lavoura permanente			
Banana	Tonelada	833	7,00
Café (em grão)	Tonelada	4.515	0,75
Coco-da-baía	Mil frutos	87	6,21
Goiaba	Tonelada	16	8,00
Laranja	Tonelada	55	5,50
Limão	Tonelada	13	6,50
Manga	Tonelada	165	15,00
Maracujá	Tonelada	8	8,00
Palmito	Tonelada	30	2,00
Pimenta-do-reino	Tonelada	1	1,00
Lavoura temporária			
Arroz (em casca)	Tonelada	180	3,00
Cana-de-açúcar	Tonelada	8.500	50,00
Feijão (em grão)	Tonelada	260	0,65
Mandioca	Tonelada	600	20,00
Milho (em grão)	Tonelada	1.900	1,90
Silvicultura			
Carvão vegetal	Tonelada	21	...
Lenha	Metro cúbico	1.210	...
Madeira em tora para outras finalidades	Metro cúbico	927	...
Madeira em tora para papel e celulose	Metro cúbico	704	...
Extração vegetal			
Lenha	Metro cúbico	156	...
Madeira em tora	Metro cúbico	98	...

Fonte: IBGE/PEVS/PAM.

Elaboração: Instituto Jones dos Santos Neves - IJSN.

Nota: (1) Quantidade por ha de área colhida.

Tabela 46 - Pecuária - 2007

Discriminação	Unidade	Quantidade
Rebanho		
Asinino	Cabeças	24
Bovino	Cabeças	52.650
Bubalino	Cabeças	2
Caprino	Cabeças	580
Codornas	Cabeças	1.500
Coelhos	Cabeças	190
Eqüino	Cabeças	2.780
Galinhas	Cabeças	8.490
Galos, frangas, frangos e pintos	Cabeças	22.000
Muar	Cabeças	735
Ovino	Cabeças	420
Suíno	Cabeças	3.500
Vacas ordenhadas		
Vacas ordenhadas	Cabeças	11.050
Produtos de origem animal		
Leite	Mil litros	16.531
Mel de abelha	Quilograma	1.080
Ovos de codorna	Mil dúzias	19
Ovos de galinha	Mil dúzias	59

Fonte: IBGE/PPM.

Elaboração: Instituto Jones dos Santos Neves - IJSN.

Estrutura empresarial

Tabela 47 - Estrutura empresarial - 2006

Empresas	Número de unidades locais	Pessoal ocupado total	Pessoal ocupado assalariado	Salários anuais (R\$ Mil)
Total	935	3.835	2.899	29.422
Agricultura, pecuária, silvicultura e exploração florestal	8	12	5	49
Indústrias extrativas	10	72	61	556
Indústrias de transformação	38	129	85	436
Produção e distribuição de eletricidade, gás e água	3	12	12	344
Construção	25	246	209	1.078
Comércio; reparação de veículos automotores, objetos pessoais e domésticos	521	1.130	572	3.785
Alojamento e alimentação	75	164	99	519
Transporte, armazenagem e comunicações	23	79	54	1.386
Intermediação financeira, seguros, previdência complementar e serviços relacionados	14	57	41	1.559
Atividades imobiliárias, aluguéis e serviços prestados às empresas	47	114	55	347
Administração pública, defesa e seguridade social	7	1.225	1.215	10.228
Educação	36	331	313	7.822
Saúde e serviços sociais	23	152	126	1.019
Outros serviços coletivos, sociais e pessoais	105	112	52	295

Fonte: IBGE. Cadastro Central de Empresas 2006.

Elaboração: Instituto Jones dos Santos Neves - IJSN.

Frota de veículos

Tabela 48 - Frota de veículos, por tipo e com placa - 2001 e 2008

Tipo de veículo	2001					2008				
	Alegre		Espírito Santo		Participação da frota de Alegre em relação à frota do ES (%)	Alegre		Espírito Santo		Participação da frota de Alegre em relação à frota do ES (%)
	Nº	%	Nº	%		Nº	%	Nº	%	
Total	3.706	100,00	548.985	100,00	0,68	6.593	100,00	1.052.155	100,00	0,63
Automóvel	2.409	65,00	322.093	58,67	0,75	3.519	53,37	554.701	52,72	0,63
Bonde	-	-	38	0,01	-	-	-	27	0,00	-
Caminhão	139	3,75	35.324	6,43	0,39	153	2,32	50.153	4,77	0,31
Caminhão trator	5	0,13	5.034	0,92	0,10	5	0,08	11.390	1,08	0,04
Caminhonete	71	1,92	10.259	1,87	0,69	518	7,86	79.169	7,52	0,65
Camioneta	395	10,66	51.845	9,44	0,76	137	2,08	27.902	2,65	0,49
Chassis plataforma	-	-	216	0,04	-	-	-	112	0,01	-
Ciclomotor	2	0,05	419	0,08	0,48	1	0,02	676	0,06	0,15
Micro-ônibus	8	0,22	1.945	0,35	0,41	24	0,36	4.324	0,41	0,56
Motocicleta	556	15,00	88.571	16,13	0,63	1.756	26,63	232.047	22,05	0,76
Motoneta	89	2,40	10.516	1,92	0,85	407	6,17	46.816	4,45	0,87
Ônibus	5	0,13	8.156	1,49	0,06	18	0,27	11.395	1,08	0,16
Quadriciclo	-	-	2	0,00	-	-	-	2	0,00	-
Reboque	20	0,54	7.502	1,37	0,27	26	0,39	13.018	1,24	0,20
Semirreboque	6	0,16	6.659	1,21	0,09	9	0,14	15.126	1,44	0,06
Side-car	1	0,03	9	0,00	11,11	8	0,12	132	0,01	6,06
Outros	-	-	94	0,02	-	1	0,02	62	0,01	1,61
Trator de esteira	-	-	-	-	-	-	-	8	0,00	-
Trator de rodas	-	-	213	0,04	-	1	0,02	824	0,08	0,12
Triciclo	-	-	43	0,01	-	-	-	97	0,01	-
Utilitário	-	-	47	0,01	-	10	0,15	4.174	0,40	0,24

Fonte: Departamento Nacional de Trânsito - DENATRAN - 2001 e 2008.

Elaboração: Instituto Jones dos Santos Neves - IJSN.

Mercado de trabalho e renda

Tabela 49 - Indicadores do mercado de trabalho - 2000

Indicadores	Total
População em idade ativa (10 anos e mais)	25.906
Aposentados	3.938
População economicamente ativa	14.199
População ocupada	13.168
População desocupada ¹	1.031
Taxa de atividade ²	54,81
Taxa de desocupação ³	7,26

Fonte: IBGE. Microdados do Censo Demográfico 2000.

Elaboração: Instituto Jones dos Santos Neves - IJSN.

Notas: (1) Pessoas sem trabalho, mas que haviam tomado alguma providência para conseguir trabalho na semana de referência.

(2) Percentagem das pessoas economicamente ativas em relação às pessoas em idade ativa.

(3) Percentagem das pessoas desocupadas em relação às pessoas economicamente ativas.

Tabela 50 - Distribuição setorial da população ocupada - 2000

Atividades agrupadas	%
Total	100,00
Atividades agropecuárias	42,13
Atividades industriais	11,44
Comércio e reparação	8,75
Atividades de prestação de serviço	36,43
Atividades mal especificadas	1,25

Fonte: IBGE. Microdados do Censo Demográfico 2000.

Elaboração: Instituto Jones dos Santos Neves - IJSN.

Tabela 51 - População ocupada, segundo faixa de rendimento de todos os trabalhos - 2000

Faixa de renda mensal em Salário Mínimo	Total da população ocupada	%
Total	13.168	100,00
Sem rendimentos	1.358	10,32
Até 1/2 SM	1.201	9,12
Mais de 1/2 a 1 SM	3.662	27,80
Mais de 1 a 2 SM	3.484	26,46
Mais de 2 a 3 SM	1.095	8,32
Mais de 3 a 5 SM	1.045	7,94
Mais de 5 a 10 SM	880	6,69
Mais de 10 a 20 SM	284	2,15
Mais de 20 a 30 SM	105	0,79
Mais de 30 SM	54	0,41

Fonte: IBGE. Microdados do Censo Demográfico 2000.

Elaboração: Instituto Jones dos Santos Neves - IJSN.

Tabela 52 - Famílias, segundo faixa de rendimento mensal familiar per capita - 2000

Faixas de renda mensal familiar per capita em Salários Mínimos	Número de famílias	%
Total	9.036	100,00
Sem rendimentos	249	2,75
Até 1/2 SM	2.383	26,37
Mais de 1/2 a 1 SM	2.611	28,89
Mais de 1 a 2 SM	2.100	23,24
Mais de 2 a 3 SM	627	6,94
Mais de 3 a 5 SM	522	5,78
Mais de 5 a 10 SM	381	4,22
Mais de 10 a 20 SM	118	1,31
Mais de 20 SM	45	0,50

Fonte: IBGE. Microdados do Censo Demográfico 2000.

Elaboração: Instituto Jones dos Santos Neves - IJSN.

Mercado de trabalho formal

Tabela 53 - Emprego formal, segundo atividade - 2007

Atividade (Seção CNAE 2.0)	Vínculos	%
Total	3.530	100,00
Agricultura, pecuária, produção florestal, pesca e aquicultura	244	6,91
Indústrias extrativas	58	1,64
Indústrias de transformação	77	2,18
Eletricidade e gás	13	0,37
Água, esgoto, atividades de gestão de resíduos e descontaminação	39	1,10
Construção	522	14,79
Comércio; reparação de veículos automotores e motocicletas	640	18,13
Transporte, armazenagem e correio	25	0,71
Alojamento e alimentação	158	4,48
Atividades financeiras, de seguros e serviços relacionados	41	1,16
Atividades profissionais, científicas e técnicas	41	1,16
Atividades administrativas e serviços complementares	36	1,02
Administração pública, defesa e seguridade social	1.287	36,46
Educação	155	4,39
Saúde humana e serviços sociais	117	3,31
Artes, cultura, esporte e recreação	31	0,88
Outras atividades de serviços	46	1,30

Fonte: MTE/RAIS.

Elaboração: Instituto Jones dos Santos Neves - IJSN.



Alegre Aproart

Tabela 54 - Rendimento médio mensal do emprego formal, segundo atividade - 2007

Em R\$

Atividade (Seção CNAE 2.0)	Rendimento médio mensal
Total	861,91
Agricultura, pecuária, produção florestal, pesca e aquicultura	455,44
Indústrias extrativas	820,01
Indústrias de transformação	489,94
Eletricidade e gás	2.781,38
Água, esgoto, atividades de gestão de resíduos e descontaminação	1.259,98
Construção	1.123,54
Comércio; reparação de veículos automotores e motocicletas	602,15
Transporte, armazenagem e correio	879,95
Alojamento e alimentação	470,87
Atividades financeiras, de seguros e serviços relacionados	3.199,80
Atividades profissionais, científicas e técnicas	446,35
Atividades administrativas e serviços complementares	564,28
Administração pública, defesa e seguridade social	960,93
Educação	1.130,43
Saúde humana e serviços sociais	624,93
Artes, cultura, esporte e recreação	528,55
Outras atividades de serviços	463,30

Fonte: MTE/RAIS.

Elaboração: Instituto Jones dos Santos Neves - IJSN.

Tabela 55 - Distribuição setorial da massa salarial - 2007

Atividade (Seção CNAE 2.0)	%
Total	100,00
Agricultura, pecuária, produção florestal, pesca e aquicultura	3,65
Indústrias extrativas	1,56
Indústrias de transformação	1,24
Eletricidade e gás	1,19
Água, esgoto, atividades de gestão de resíduos e descontaminação	1,62
Construção	19,28
Comércio; reparação de veículos automotores e motocicletas	12,67
Transporte, armazenagem e correio	0,72
Alojamento e alimentação	2,45
Atividades financeiras, de seguros e serviços relacionados	4,31
Atividades profissionais, científicas e técnicas	0,60
Atividades administrativas e serviços complementares	0,67
Administração pública, defesa e seguridade social	40,64
Educação	5,76
Saúde humana e serviços sociais	2,40
Artes, cultura, esporte e recreação	0,54
Outras atividades de serviços	0,70

Fonte: MTE/RAIS.

Elaboração: Instituto Jones dos Santos Neves - IJSN.

Tabela 56 - Indicadores trimestrais do emprego formal - 2008/2009

Período	2008		2009	
	Emprego gerado ¹	Taxa de crescimento no período ² em %	Emprego gerado ¹	Taxa de crescimento no período ² em %
1º trimestre	-61	-2,92	-84	-2,72
2º trimestre	63	3,09	69	2,29
3º trimestre	245	11,53
4º trimestre	-352	-14,64
Acumulado no ano	-105	-5,03	-15	-0,49

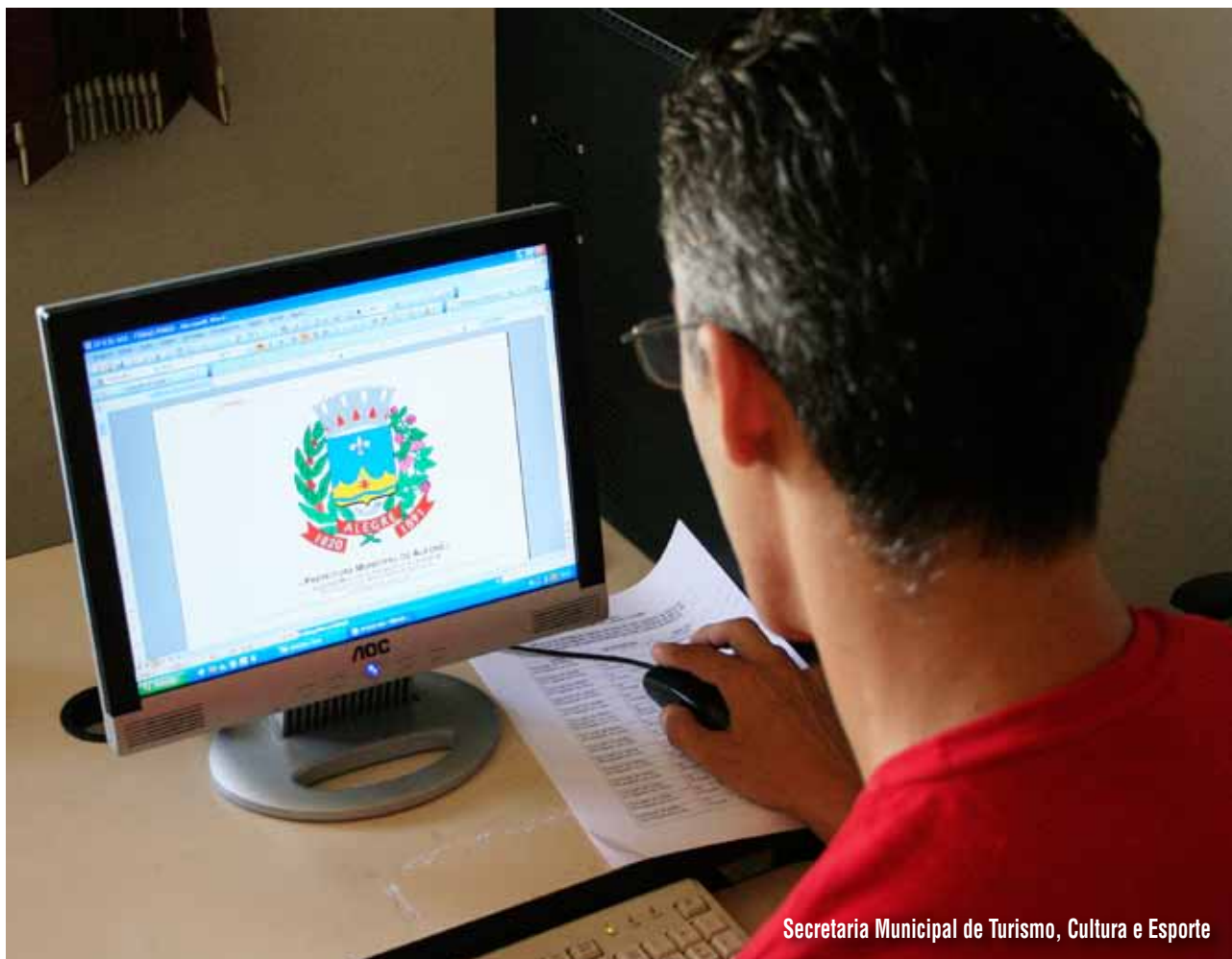
Fonte: MTE/CAGED.

Elaboração: Instituto Jones dos Santos Neves - IJSN.

Notas: (1) Saldo entre admissões e desligamentos.

(2) Variação percentual do emprego em relação ao estoque do início do período.

Os dados registrados pelo CAGED referem-se somente ao universo de empregados celetistas.



Secretaria Municipal de Turismo, Cultura e Esporte

Produto Interno Bruto

Tabela 57 - Produto Interno Bruto - 2007

Discriminação	Alegre	Espírito Santo
PIB total a preços de mercado (R\$ Mil)	189.470	60.339.817
PIB per capita (R\$1,00)	6.218	18.003
VA por setor (%)		
Primário	19,3	9,3
Secundário	13,3	34,5
Terciário	67,4	56,3

Fonte: IBGE/IJSN.

Elaboração: Instituto Jones dos Santos Neves - IJSN.

Finanças Municipais

Tabela 58 - Receita Municipal - 2008

Discriminação	Valor corrente (em Mil Reais)
Receitas orçamentárias	48.732,49
Receitas correntes	45.598,54
Receita tributária	5.387,25
IPTU	245,39
ISS	3.105,09
ITBI	164,30
IRRF	163,86
Taxas	656,71
Outros	1.051,90
Receitas de transferências correntes	31.741,73
FPM	10.664,19
Royalties + Participações Especiais + FEP ¹	888,39
Cota ICMS	8.756,27
Cota IPVA	503,62
FRDR ²	876,61
Demais Receitas de Transferências Correntes	10.052,65
Outras receitas correntes³	8.469,55
Receitas de capital	4.512,26
Deduções da receita corrente	3.564,81

Fonte: STN.

Elaboração: Instituto Jones dos Santos Neves - IJSN.

Notas: (1) Fundo Especial de Petróleo.

(2) Fundo para Redução das Desigualdades Regionais.

O governo estadual repassa aos municípios, mensalmente, por meio de decreto anual que fixa percentuais, 30% das suas receitas de royalties de petróleo.

(3) Além de multas e juros da dívida ativa, esta conta engloba outras receitas correntes não descritas na tabela.

Tabela 59 - Despesa Municipal - 2008

Discriminação	Valor corrente (em Mil Reais)
Despesa total	44.863,01
Despesas correntes	39.705,13
Pessoal e encargos	20.839,98
Juros e encargos da dívida	6,56
Outras despesas correntes	18.858,59
Aposentadorias, Reformas e Pensões	2.259,80
Serviços de terceiros (PF e PJ)	10.952,69
Material de consumo	3.278,38
Outros	2.367,72
Despesa de capital	5.157,88
Investimento	4.212,27
Obras e instalações	3.037,17
Equipamentos e mat. Permanente	1.000,11
Aquisição de imóveis	175,00
Outros	-
Amortização da Dívida	945,61
Demais despesas de capital	-

Fonte: STN.

Elaboração: Instituto Jones dos Santos Neves - IJSN.

Tabela 60 - Indicadores Fiscais e de Gestão - 2008

Discriminação	%
Capacidade Fiscal¹	100,00
Receitas de Transferências Correntes/Capacidade Fiscal	67,03
Receitas Tributárias/Capacidade Fiscal	12,82
Receitas Correntes Diversas/Capacidade Fiscal	20,15
Despesa com Legislativo/Capacidade Fiscal	2,19
Despesa com Educação/Capacidade Fiscal	30,34
Despesa com Saúde/Capacidade Fiscal	11,82
Capacidade de Investimento/Capacidade Fiscal	3,29
Royalties + Participações Especiais/Capacidade Fiscal	2,11

Fonte: STN.

Elaboração: Instituto Jones dos Santos Neves - IJSN.

Nota: (1) Corresponde às receitas correntes municipais, devidamente deduzidas dos efeitos do FUNDEB.

Tabela 61 - Arrecadação de Impostos Estaduais - 2008

Discriminação	Valor corrente (em R\$ Mil)
Total	2.331,10
ICMS	1.141,47
IPVA	1.004,00
ITCD	185,63

Fonte: SEFAZ-ES.

Elaboração: Instituto Jones dos Santos Neves - IJSN.

Tabela 62 - Indicadores de Responsabilidade Fiscal

Discriminação	2008
Receita Corrente Líquida (RCL) (R\$ Mil)	41.972,56
Superávit ou Déficit ¹ (R\$ Mil)	3.869,48
Pessoal/RCL (%)	51,12
Dívida Consolidada Líquida/RCL (%)	3,95
Resultado Primário/RCL (%)	-3,75

Fonte: STN.

Elaboração: Instituto Jones dos Santos Neves - IJSN.

Nota: (1) Corresponde à diferença entre as receitas e despesas orçamentárias.

Tabela 63 - Royalties recebidos pelo município - 2000/2004/2008

Discriminação	2000	2004	2008
Valor em R\$ 1,00 (a preços correntes)	491,00	38.139,23	746.179,73
% sobre total recebido pelos municípios do ES	0,005	0,062	0,289

Fonte: ANP/SPG.

Elaboração: Instituto Jones dos Santos Neves - IJSN.





Prefeitura Municipal de Alegre

POLÍTICA

Tabela 64 - Prefeitura

Endereço	Contato
Parque Getúlio Vargas, 01 - Centro - Alegre - ES - Cep.: 29500-000	http://www.alegre.es.gov.br

Fonte: Prefeitura Municipal de Alegre.

Tabela 65 - Prefeito - 2008-2012

Nome	Partido
Djalma da Silva Santos	PMDB

Fonte: Prefeitura Municipal de Alegre.

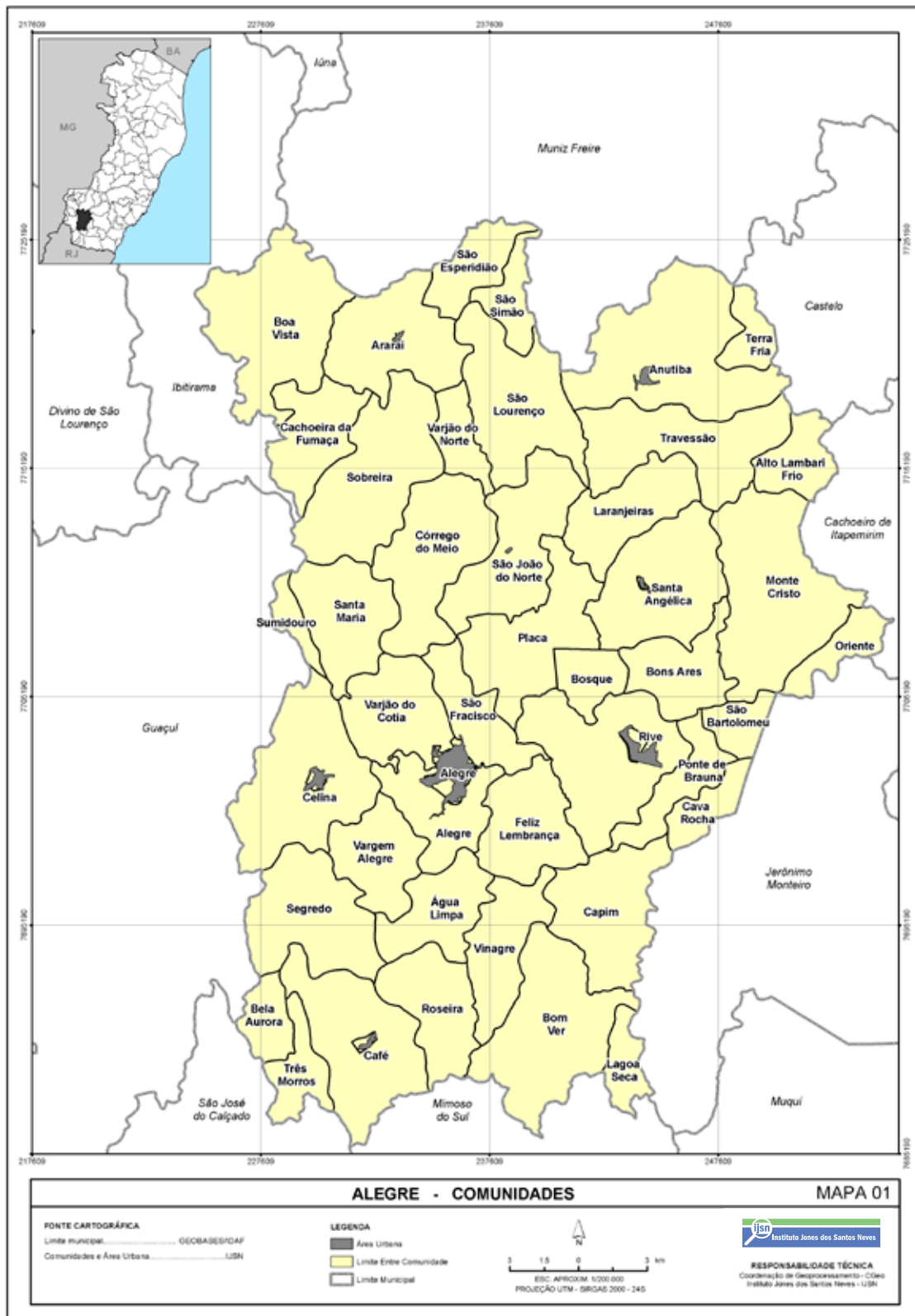
Tabela 66 - Vereadores eleitos - 2008-2012

Nome	Partido
Carlos Renato Viana	PR
Cláudio da Silva Paschoa	PDT
Júlio Cesar de Oliveira	PSDB
Mário Cezar Machado	PHS
Nemrod Emerick	PV
Romar Azevdo Mendes	PMDB
Romário Brasil Magalhães	DEM
Romilton Polastreli	PSDC
Silvani Monteiro Corrente	PHS

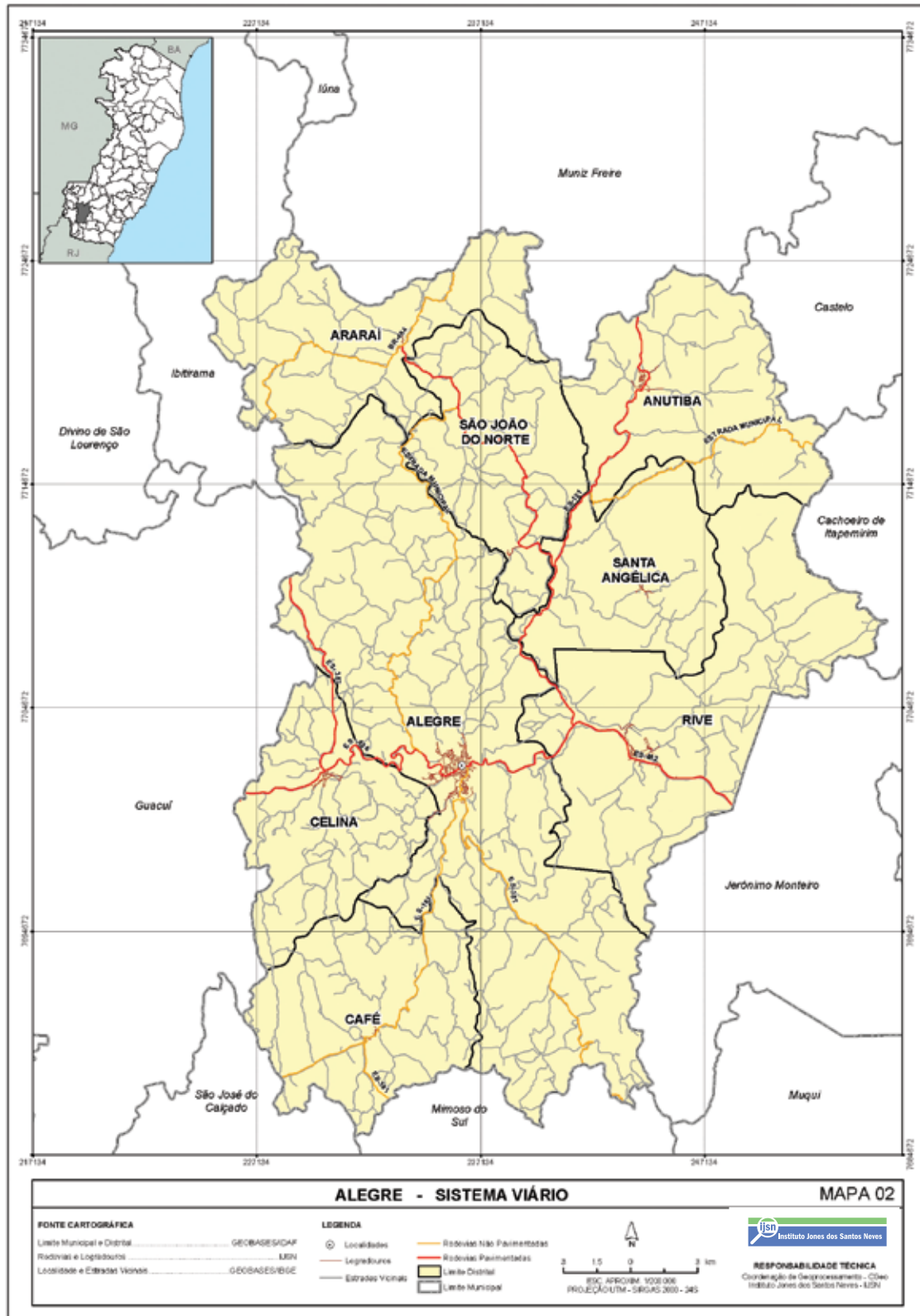
Fonte: Câmara Municipal de Alegre.

ANEXOS - MAPAS

Mapa 1 - Comunidades

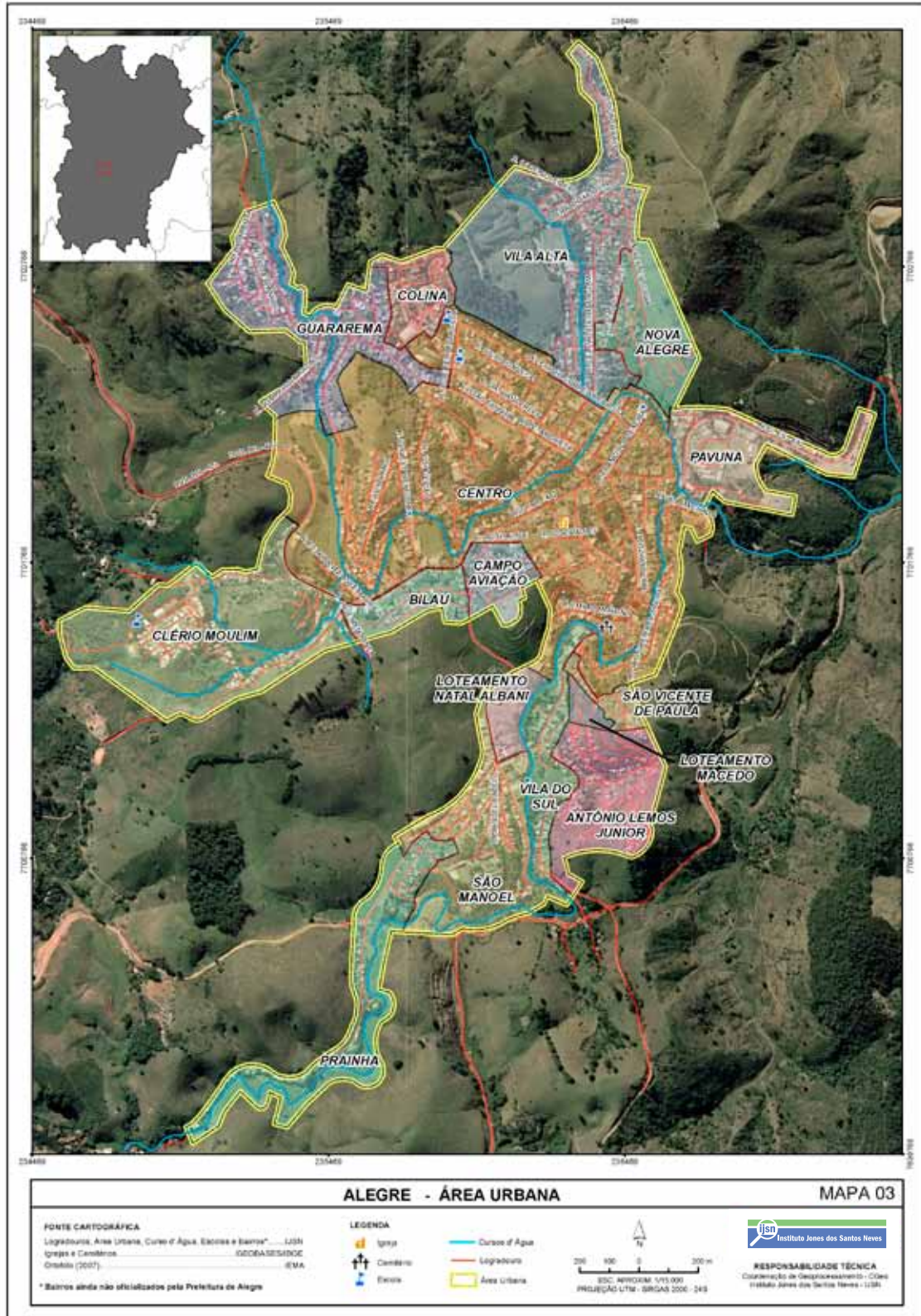


Mapa 2 - Sistema viário

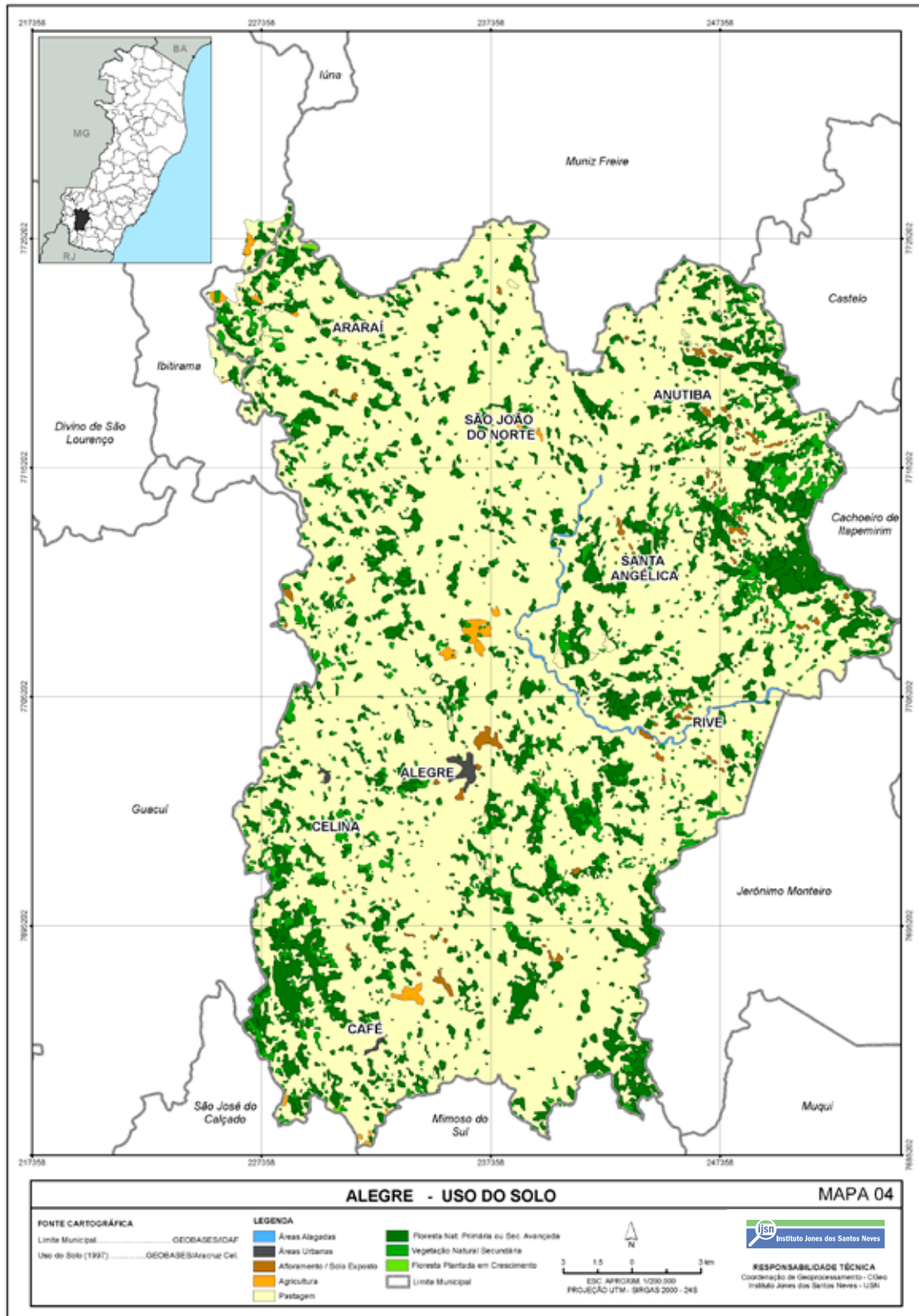


ANEXOS - MAPAS

Mapa 3 - Área Urbana

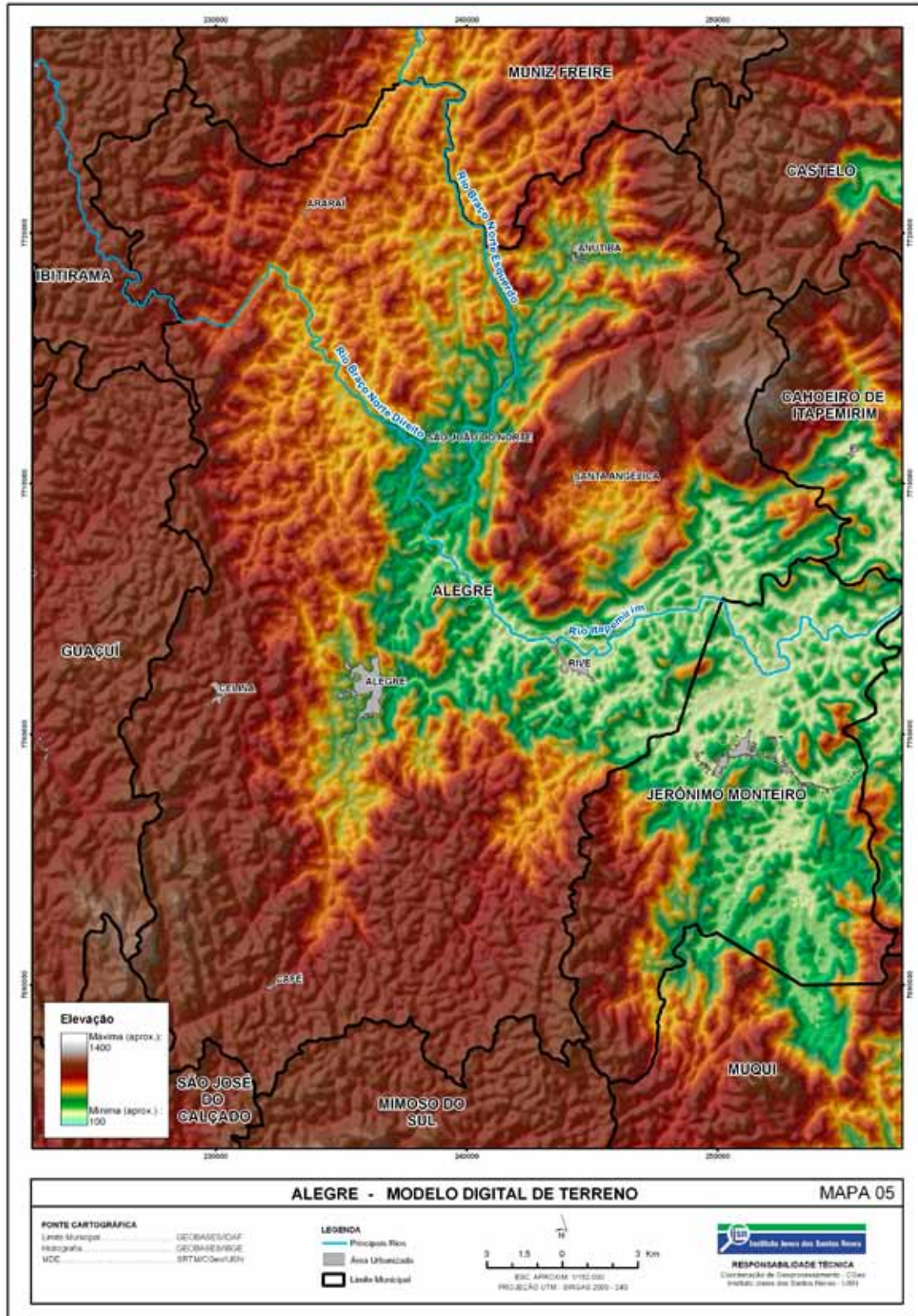


Mapa 4 - Uso do Solo



ANEXOS - MAPAS

Mapa 5 - Modelo Digital de Terreno



Mapa 6 - Microrregião Caparaó



FOTOS

Fabianne Azevedo

SUPERVISÃO DO PROJETO

Ampla

DIAGRAMAÇÃO

Zota Estúdio de Ilustrações

Allan Ost • Roges Morais



Instituto Jones dos Santos Neves