



IJSN - Instituto Jones dos Santos Neves

2009

PERFIL MUNICIPAL

METRÓPOLE EXPANDIDA SUL | ALFREDO CHAVES

MICRORREGIÃO ADMINISTRATIVA 3

GOVERNO DO ESTADO DO ESPÍRITO SANTO
SECRETARIA DE ESTADO DE ECONOMIA E PLANEJAMENTO - SEP
INSTITUTO JONES DOS SANTOS NEVES - IJSN

Perfil Municipal
ALFREDO CHAVES
Metrópole Expandida Sul

MICRORREGIÃO ADMINISTRATIVA 3

Vitória, 2009

Instituto Jones dos Santos Neves
Perfil Municipal – Metrópole Expandida Sul - Alfredo Chaves. Microrregião
Administrativa 3. Vitória, ES, 2009.

60 p. il.

ISBN 978-85-62509-36-0

1.Caracterização de Município. 2.Desenvolvimento
Econômico. 3.Aspectos Demográficos. 4.Aspectos
Sociais. 5.Infraestrutura. 6.Finanças Municipais.
7.Espírito Santo (Estado). I.Título. II.Série.

GOVERNO DO ESTADO DO ESPÍRITO SANTO
Paulo Cesar Hartung Gomes

VICE-GOVERNADOR
Ricardo de Rezende Ferração

SECRETARIA DE ESTADO DE ECONOMIA E PLANEJAMENTO
Audifax Charles Pimentel Barcelos

INSTITUTO JONES DOS SANTOS NEVES
Ana Paula Vitali Janes Vescovi

DIRETORIA ADMINISTRATIVA E FINANCEIRA
Andréa Figueiredo Nascimento

DIRETORIA DE TECNOLOGIA E INFORMAÇÃO
Ernani Gaspar Martins Cordeiro dos Santos

DIRETORIA DE ESTUDOS E PESQUISAS
Rodrigo Borrego Lorena

EQUIPE TÉCNICA
Ana Paula Santos Sampaio
Carla D'Angelo Moulin
Caroline Jabour de França
Heloíres Lopes Nogueira
Inês Brochado Abreu
Jairo da Silva Rosa
José Antônio Herédia
José Geraldo Tedesco da Silva
Jussara Maria Chiappane
Leida Werner Sanglard Rocha
Letícia Maria Gonçalves Furtado
Nelcy Barcelos Sossai
Roberto Paula de Freitas Campos
Rodrigo Bettim Bergamaschi
Roneluze Penha Pizziolo
Tereza Cristina Borges da Silva
Vilma Marcelino de Lima

ESTAGIÁRIOS
Alyne Lages Neto
Fábio Fabre Nepomoceno
Mônica Regina da Silva Passos
Neiva Luzia Espindula
Regiany Diório da Conceição

REVISÃO DE DIAGRAMAÇÃO
Maria de Fátima Pessotti de Oliveira



SUMÁRIO

APRESENTAÇÃO.....	12
CARACTERÍSTICAS GERAIS.....	16
Aspectos históricos	17
Posição e extensão.....	17
Características ambientais	18
Divisão político-administrativa	18
ASPECTOS DEMOGRÁFICOS E SOCIAIS.....	20
Demografia	21
Habitação.....	25
Saúde.....	29
Segurança pública	32
Educação.....	33
Assistência e desenvolvimento social.....	35



Estação de Matilde

INFRA-ESTRUTURA.....	36
Saneamento	37
Energia elétrica	37
ECONOMIA E FINANÇAS.....	38
Agropecuária	39
Estrutura empresarial.....	41
Frota de veículos	42
Mercado de trabalho e renda	42
Mercado de trabalho formal.....	44
Produto Interno Bruto	47
Finanças municipais	47
POLÍTICA.....	50
ANEXO - MAPAS	52

LISTA DE TABELAS

Tabela 1 - Ato, data de criação e instalação do município	17
Tabela 2 - Situação geográfica	17
Tabela 3 - Informações territoriais.....	17
Tabela 4 - Componentes ambientais.....	18
Tabela 5 - Recursos hídricos	18
Tabela 6 - Divisão territorial.....	18
Tabela 7 - Regionalização.....	18
Tabela 8 - População residente, segundo situação de domicílio e sexo - 2000/2009.....	21
Tabela 9 - Taxa geométrica de crescimento anual da população - 1991 a 2000 e 2000 a 2009	21
Tabela 10 - População dos distritos por situação de domicílio, segundo sexo - 2000.....	22
Tabela 11 - Estrutura etária da população - 2000/2007	23
Tabela 12 - Indicadores demográficos- 2000/2007	24
Tabela 13 - Estoque de migrantes, segundo origem - 2000	24
Tabela 14 - Estoque de migrantes externos, por local de nascimento - 2000	25
Tabela 15 - Número de domicílios particulares permanentes e média de moradores por domicílios - 2007.....	25
Tabela 16 - Domicílios particulares permanentes, segundo formas de abastecimento de água - 2000	26
Tabela 17 - Domicílios particulares permanentes, segundo formas de esgotamento sanitário - 2000	27
Tabela 18 - Domicílios particulares permanentes, segundo tipo de destino do lixo - 2000	28
Tabela 19 - Déficit habitacional por situação de domicílio e por faixa de renda familiar - 2000.....	28
Tabela 20 - Déficit habitacional relativo - 2000.....	29
Tabela 21 - Unidades de saúde ligadas ao Sistema Único de Saúde, por tipo de prestador - Abril/2009.....	29
Tabela 22 - Unidades de saúde ligadas ao Sistema Único de Saúde, por tipo de unidade - Abril/2009	29
Tabela 23 - Ocupações de nível superior - Abril/2009	30
Tabela 24 - Profissionais de saúde de nível médio/técnico - 2008.....	31
Tabela 25 - Programa Saúde da Família - Abril/2009.....	31
Tabela 26 - Indicadores de saúde - 2000/2008	32
Tabela 27 - Homicídios por sexo, segundo faixa etária - 2008	32
Tabela 28 - Crimes não-letais contra a pessoa - 2008.....	32
Tabela 29 - Crimes violentos contra o patrimônio - 2008.....	32
Tabela 30 - Crimes contra o patrimônio - 2008	33
Tabela 31 - Indicadores educacionais da população de 15 anos e mais de idade, por situação de domicílio - 1991/2000.....	33
Tabela 32 - Docentes e matrícula inicial por modalidade de ensino, segundo dependência administrativa - 2008 ...	33
Tabela 33 - Escolas com equipamentos, por modalidade de ensino - 2006	34
Tabela 34 - Média de alunos por sala de aula, segundo modalidade de ensino - 2006.....	34
Tabela 35 - Docentes do ensino fundamental, por formação, segundo rede escolar - 2006	34
Tabela 36 - Docentes do ensino médio, por formação, segundo rede escolar - 2006.....	34
Tabela 37 - Rendimento escolar no ensino fundamental, segundo rede escolar - 2008.....	35
Tabela 38 - Rendimento escolar no ensino médio, segundo rede escolar - 2008	35
Tabela 39 - Equipamentos e benefícios sociais - 2009.....	35
Tabela 40 - Índices de desenvolvimento	35
Tabela 41 - Abastecimento de água - 2008	37

Tabela 42 - Consumo e consumidores de energia elétrica, segundo classes de consumo - 2008.....	37
Tabela 43 - Valor da produção agrícola em moeda corrente - 2000/2007.....	39
Tabela 44 - Área colhida da lavoura - 2000/2007.....	39
Tabela 45 - Agricultura e produção florestal - 2007.....	40
Tabela 46 - Pecuária - 2007.....	41
Tabela 47 - Estrutura empresarial - 2006.....	41
Tabela 48 - Frota de veículos, por tipo e com placa - 2001 e 2008.....	42
Tabela 49 - Indicadores do mercado de trabalho - 2000.....	42
Tabela 50 - Distribuição setorial da população ocupada - 2000.....	43
Tabela 51 - População ocupada, segundo faixa de rendimento de todos os trabalhos - 2000.....	43
Tabela 52 - Famílias, segundo faixa de rendimento mensal familiar per capita - 2000.....	43
Tabela 53 - Emprego formal, segundo atividade - 2007.....	44
Tabela 54 - Rendimento médio mensal do emprego formal, segundo atividade - 2007.....	45
Tabela 55 - Distribuição da massa salarial, segundo atividade - 2007.....	45
Tabela 56 - Indicadores trimestrais do emprego formal - 2008/2009.....	46
Tabela 57 - Produto Interno Bruto - 2007.....	47
Tabela 58 - Receita Municipal - 2008.....	47
Tabela 59 - Despesa Municipal - 2008.....	48
Tabela 60 - Indicadores Fiscais e de Gestão - 2008.....	48
Tabela 61 - Arrecadação de Impostos Estaduais - 2008.....	48
Tabela 62 - Indicadores de Responsabilidade Fiscal.....	49
Tabela 63 - Royalties recebidos pelo município - 2000/2004/2008.....	49
Tabela 64 - Prefeitura.....	51
Tabela 65 - Prefeito - 2008-2012.....	51
Tabela 66 - Vereadores eleitos - 2008-2012.....	51

CONVENÇÕES

-	Dado numérico igual a zero não resultante de arredondamento;
...	Dado numérico não disponível;
0 0,0 0,00	Dado numérico igual a zero resultante de arredondamento de um dado numérico originalmente positivo.

LISTA DE FIGURAS

Figura 1 - Pirâmide etária - 2000.....	23
Figura 2 - Pirâmide etária - 2007.....	24
Figura 3 - Número de domicílios particulares permanentes - 2007.....	25
Figura 4 - Domicílios particulares permanentes, segundo formas de abastecimento de água - 2000.....	26
Figura 5 - Domicílios particulares permanentes, segundo formas de esgotamento sanitário - 2000.....	27
Figura 6 - Domicílios particulares permanentes, segundo tipo de destino do lixo - 2000.....	28
Figura 7 - Consumo anual de energia elétrica, segundo classes de consumo - 2008.....	37

LISTA DE SIGLAS

ANP/SPG

Agência Nacional do Petróleo / Secretaria de Petróleo, Gás Natural e Combustíveis Renováveis

DATASUS

Departamento de Informática do Sistema Único de Saúde

DENATRAN

Departamento Nacional de Trânsito

DER-ES

Departamento de Estradas de Rodagem do Estado do Espírito Santo

EDP Escelsa

Espírito Santo Centrais Elétricas SA

FGV

Fundação Getúlio Vargas

FIRJAN

Federação das Indústrias do Estado do Rio de Janeiro

GEAC/SESP

Gerência de Estatística e Análise Criminal / Secretaria de Estado da Segurança Pública e Defesa Social

IBGE

Instituto Brasileiro de Geografia e Estatística

IBGE/PAM/PEVS

Instituto Brasileiro de Geografia e Estatística / Produção Agrícola Municipal / Produção da Extração Vegetal e da Silvicultura

IBGE/PPM

Instituto Brasileiro de Geografia e Estatística / Produção da Pecuária Municipal

IEMA

Instituto Estadual de Meio Ambiente e Recursos Hídricos

IJSN

Instituto Jones dos Santos Neves

INEP

Instituto Nacional de Estudos e Pesquisas Educacionais Anísio Teixeira

IPEA

Instituto de Pesquisa Econômica Aplicada

MDS

Ministério do Desenvolvimento Social

MEC

Ministério da Educação

MTE/RAIS/CAGED

Ministério do Trabalho e Emprego/ Relação Anual de Informações Sociais / Cadastro Geral de Empregados e Desempregados

PMES

Polícia Militar do Espírito Santo

PNUD

Programa das Nações Unidas para o Desenvolvimento

SAAE

Serviço Autônomo de Água e Esgoto

SEDU

Secretaria de Estado da Educação

SEFAZ

Secretaria de Estado da Fazenda

SESA

Secretaria de Estado da Saúde

SESP/ES

Secretaria de Estado Segurança Pública e Defesa Social do Espírito Santo

SETADES

Secretaria de Estado do Trabalho, Assistência e Desenvolvimento Social

STN

Secretaria do Tesouro Nacional



APRESENTAÇÃO



Vista parcial do município

O Espírito Santo vive hoje o seu terceiro ciclo de desenvolvimento econômico, o que impõe intensas transformações socioeconômicas e urbanas para todo o Estado. Essa realidade gera grandes desafios para os formuladores de políticas públicas.

Com a série “Perfil Municipal”, o Instituto Jones dos Santos Neves coloca à disposição de gestores públicos, empresários, pesquisadores e demais interessados, um conjunto de informações socioeconômicas e urbanas sobre cada um dos municípios capixabas.

Para a gestão pública, é fundamental o conhecimento da realidade, não apenas qualitativamente, mas também no âmbito quantitativo. Do somatório de ambos, nasce o conhecimento técnico-científico, possibilitando uma intervenção mais qualificada tanto no plano local, quanto no regional. Assim, esta série vem contribuir para um maior aprimoramento do olhar dos agentes locais. Quanto mais precisa a visão do “hoje”, mais eficaz será o desenho estratégico do “amanhã” a que se quer chegar.

O objetivo é contribuir para a compreensão da realidade dos municípios e para a identificação dos desafios e potencialidades locais. A observação atenta da evolução dos indicadores de desenvolvimento municipais permite, ademais, que sejam avaliados resultados das políticas públicas. Conseqüentemente, faculta efetivar ações capazes de promover a melhoria permanente do processo de formulação dessas políticas e de racionalizar a aplicação dos recursos públicos. Contribui ainda para a valorização da prática de planejamento nos municípios.

A série Perfil Municipal traz informações que envolvem os principais aspectos geográficos, demográficos, sociais, infraestruturais, econômicos e de finanças públicas, além de elementos da vida política local. Ao final são mostrados mapas temáticos, com dados sobre sistema viário, uso e ocupação do solo, área urbana, comunidades, utilizando ferramenta de geoprocessamento, tendo por base o Sistema de Dados Georreferenciados do Estado do Espírito Santo (Geobases).

Mais do que colocar um instrumento à disposição de gestores públicos e formuladores de políticas públicas, pretende-se com esta série oferecer à sociedade uma variedade de indicadores para seu autoconhecimento, visando à melhoria das instituições locais.



Cachoeira Engenheiro Reeve (Matilde)

CARACTERÍSTICAS GERAIS

Aspectos históricos

Tabela 1 - Ato, data de criação e instalação do município

Criação do município		Data de instalação
Ato	Data	
Decreto nº 53	11/11/1890	24/01/1891

Fonte: Instituto Jones dos Santos Neves - IJSN.

Posição e extensão

Tabela 2 - Situação geográfica

Municípios limítrofes							
Norte	Nordeste	Leste	Sudeste	Sul	Sudoeste	Oeste	Noroeste
Domingos Martins e Marechal Floriano	Guarapari	Anchieta	Anchieta	Iconha e Rio Novo do Sul	Vargem Alta	Vargem Alta	Vargem Alta

Fonte: Instituto Jones dos Santos Neves - IJSN.

Tabela 3 - Informações territoriais

Área		Densidade demográfica ¹ (hab./km ²)	Altitude média da sede (m)	Extensão rodoviária do município em relação à capital (km)	Distância em linha reta à capital (km)
Absoluta (km ²)	Relativa (%)				
615,59	1,34	23,69	17	79,9	55,43

Fonte: IBGE. Estimativas das populações residentes 2009.
 PNUD/IPEA/FGV. Atlas do Desenvolvimento Humano no Brasil.
 DER-ES.

Elaboração: Instituto Jones dos Santos Neves - IJSN.

Nota: (1) Relativa ao ano de 2009.

Características ambientais

Tabela 4 - Componentes ambientais

Relevo	Vegetação
O relevo do município varia de fortemente ondula a montanhoso, com solo classificados como Latossolo Vermelho Amarelo Distrófico.	A vegetação do município é composta por Floresta Ombrófila Densa, vegetação secundária sem palmeiras, agricultura de cultura permanente e pastagens.

Fonte: Projeto Radam Brasil - IBGE - 1983.

Secretaria de Estado de Ações Estratégicas e Planejamento - Informações Municipais - 1993.

Elaboração: Instituto Jones dos Santos Neves - IJSN.

Tabela 5 - Recursos hídricos

Rios	Bacias
Principais rios do município: Benevente e Batatal.	A bacia que compõe a hidrografia do município é a do rio Benevente com uma área de 613,0 Km ² .

Fonte: Projeto Radam Brasil - IBGE - 1983.

Secretaria de Estado de Ações Estratégicas e Planejamento - Informações Municipais - 1993.

Elaboração: Instituto Jones dos Santos Neves - IJSN.

Divisão político-administrativa

Tabela 6 - Divisão territorial

Códigos	Distritos ¹
320030005	Alfredo Chaves
320030010	Crubixá
320030015	Ibitiruí
320030020	Matilde
320030025	Ribeirão do Cristo
320030030	Sagrada Família
320030035	Urânia

Fonte: IBGE.

Elaboração: Instituto Jones dos Santos Neves - IJSN.

Nota: (1) Divisão territorial de 2007.

Tabela 7 - Regionalização

Macrorregião de planejamento	Microrregião administrativa de gestão
Metropolitana	Metrópole Expandida Sul

Fonte: Instituto Jones dos Santos Neves - IJSN.



Queda D'água – Matilde



Igreja Matriz Nossa Senhora da Conceição

ASPECTOS DEMOGRÁFICOS E SOCIAIS

Demografia

Tabela 8 - População residente, segundo situação de domicílio e sexo - 2000/2009

Discriminação	2000		2009	
	Nº	%	Nº	%
Total	13.616	100,00	14.585	100,00
Urbana	5.614	41,23
Rural	8.002	58,77
Total	13.616	100,00	14.585	100,00
Homens	7.018	51,54
Mulheres	6.598	48,46

Fonte: IBGE. Censo Demográfico 2000.
 IBGE. Estimativas das populações residentes 2009.
 Elaboração: Instituto Jones dos Santos Neves - IJSN.

Tabela 9 - Taxa geométrica de crescimento anual da população - 1991 a 2000 e 2000 a 2009

1991 a 2000	2000 a 2009
0,82	0,77

Fonte: IBGE. Censo Demográfico 1991/2000.
 IBGE. Estimativas das populações residentes 2009.
 Elaboração: Instituto Jones dos Santos Neves - IJSN.



Tabela 10 - População dos distritos por situação de domicílio, segundo sexo - 2000

Distrito	Sexo	Urbana		Rural		Total	
		Nº	%	Nº	%	Nº	%
Alfredo Chaves	Total	4.821	100,00	2.002	100,00	6.823	100,00
	Homens	2.386	49,49	1.064	53,15	3.450	50,56
	Mulheres	2.435	50,51	938	46,85	3.373	49,44
Crubixá	Total	55	100,00	1.123	100,00	1.178	100,00
	Homens	30	54,55	619	55,12	649	55,09
	Mulheres	25	45,45	504	44,88	529	44,91
Ibitiruí	Total	255	100,00	480	100,00	735	100,00
	Homens	126	49,41	245	51,04	371	50,48
	Mulheres	129	50,59	235	48,96	364	49,52
Matilde	Total	136	100,00	1.405	100,00	1.541	100,00
	Homens	71	52,21	732	52,10	803	52,11
	Mulheres	65	47,79	673	47,90	738	47,89
Ribeirão do Cristo	Total	8	100,00	1.681	100,00	1.689	100,00
	Homens	6	75,00	897	53,36	903	53,46
	Mulheres	2	25,00	784	46,64	786	46,54
Sagrada Família	Total	240	100,00	470	100,00	710	100,00
	Homens	124	51,67	247	52,55	371	52,25
	Mulheres	116	48,33	223	47,45	339	47,75
Urânia	Total	99	100,00	841	100,00	940	100,00
	Homens	52	52,53	419	49,82	471	50,11
	Mulheres	47	47,47	422	50,18	469	49,89

Fonte: IBGE. Censo Demográfico 2000.

Elaboração: Instituto Jones dos Santos Neves - IJSN.

Tabela 11 - Estrutura etária da população - 2000/2007

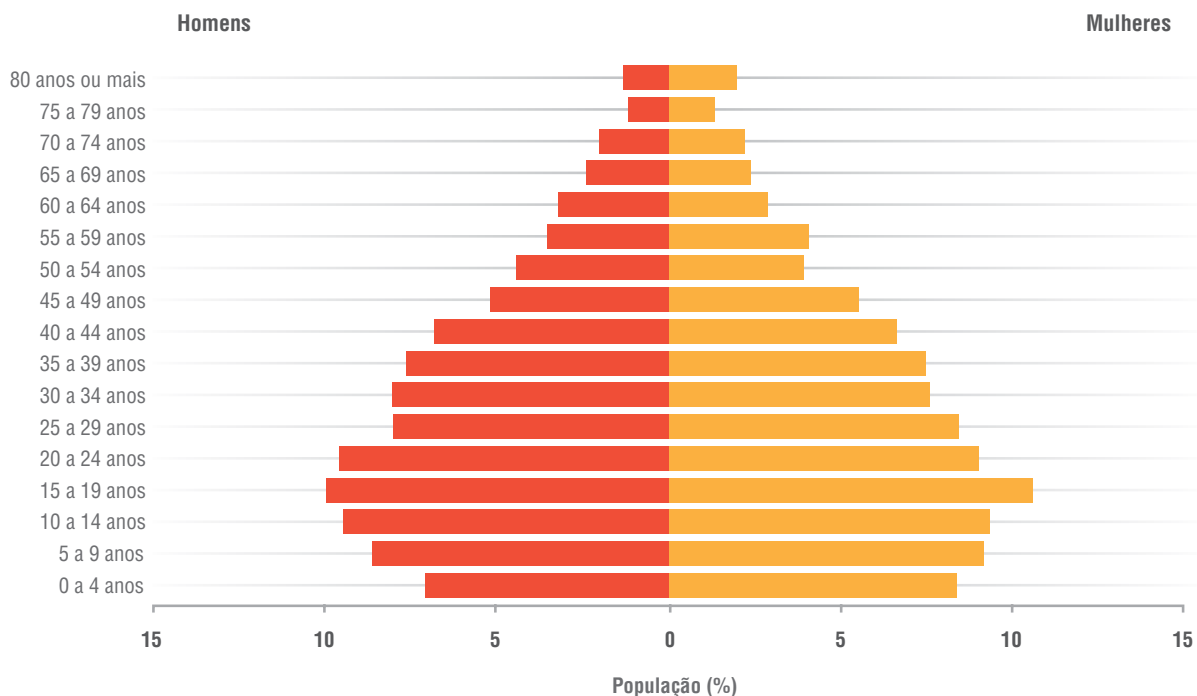
Em %

Faixas etárias	2000	2007
Total	100,00	100,00
Menor de 1 ano	1,58	1,08
1 a 4 anos	6,14	5,05
5 a 9 anos	8,91	6,92
10 a 14 anos	9,44	8,51
15 a 19 anos	10,28	8,20
20 a 24 anos	9,34	8,57
25 a 29 anos	8,24	8,55
30 a 49 anos	27,60	29,70
50 a 59 anos	7,96	10,62
60 a 64 anos	3,06	3,70
65 a 69 anos	2,39	3,03
70 a 79 anos	3,41	4,06
80 anos ou mais	1,65	1,99
Idade ignorada	-	0,02

Fonte: IBGE. Censo Demográfico 2000.
IBGE. Contagem da População 2007.

Elaboração: Instituto Jones dos Santos Neves - IJSN.

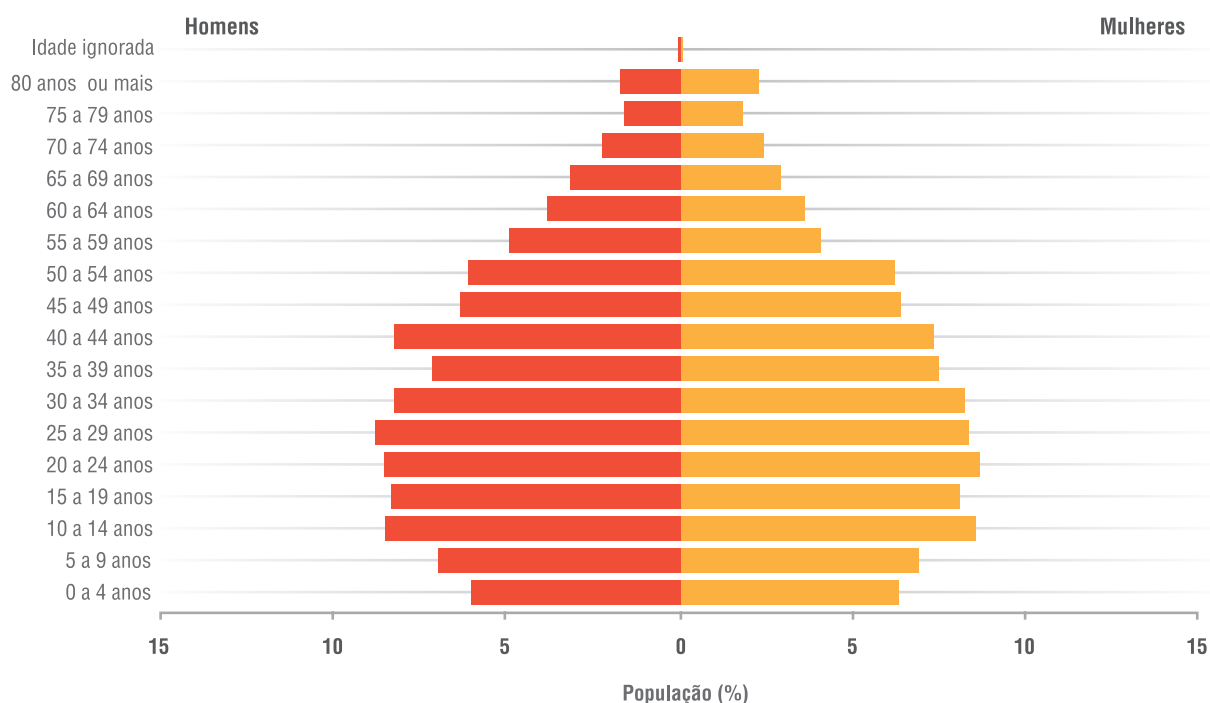
Figura 1 - Pirâmide etária - 2000



Fonte: IBGE. Censo Demográfico 2000.

Elaboração: Instituto Jones dos Santos Neves - IJSN.

Figura 2 - Pirâmide etária - 2007



Fonte: IBGE. Contagem da População 2007.

Elaboração: Instituto Jones dos Santos Neves - IJSN.

Tabela 12 - Indicadores demográficos - 2000/2007

Discriminação	2000	2007
Taxa de urbanização ¹	41,23	46,18
Razão de sexo ²	106,37	106,49
Razão de dependência ³	50,42	44,17

Fonte: IBGE. Censo Demográfico 2000.

IBGE. Contagem da População 2007.

Elaboração: Instituto Jones dos Santos Neves - IJSN.

Notas: (1) Percentual da população da área urbana em relação à população total.

(2) Razão entre o número de homens e o número de mulheres em uma população.

(3) Razão entre a população considerada inativa (0 a 14 anos e 65 anos ou mais de idade) e a população potencialmente ativa (15 a 64 anos de idade).

Tabela 13 - Estoque de migrantes, segundo origem - 2000

Origem	Nº
Total	3.512
Municípios do Espírito Santo	2.867
Outros estados e países estrangeiros	645

Fonte: IBGE. Microdados do Censo Demográfico 2000.

Elaboração: Instituto Jones dos Santos Neves - IJSN.

Tabela 14 - Estoque de migrantes externos, por local de nascimento - 2000

Local de nascimento	Nº	%
Total	645	100,00
MG	213	33,02
BA	213	33,02
RJ	123	19,08
SP	10	1,55
Demais estados	86	13,33

Fonte: IBGE. Microdados do Censo Demográfico 2000.

Elaboração: Instituto Jones dos Santos Neves - IJSN.

Habitação

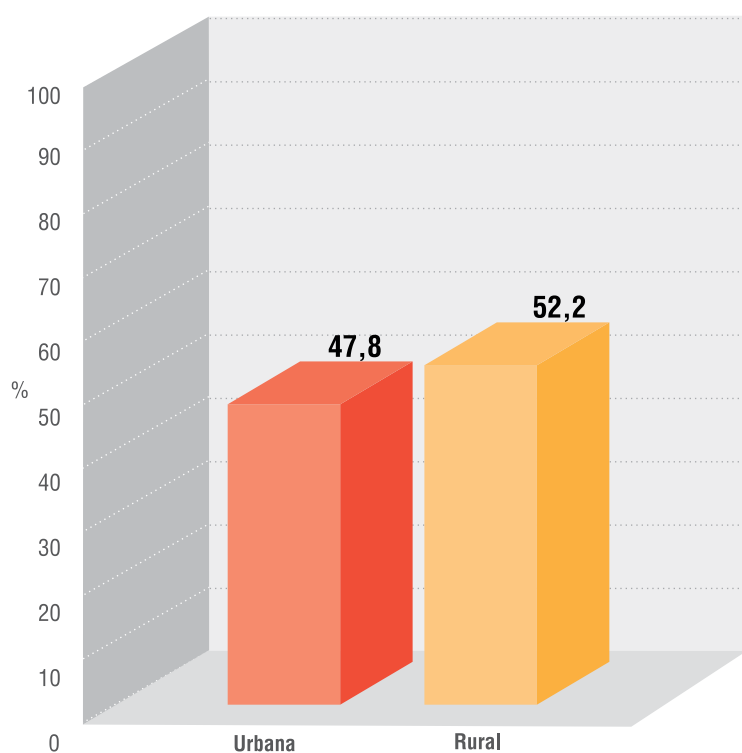
Tabela 15 - Número de domicílios particulares permanentes e média de moradores por domicílios - 2007

Situação do domicílio	Número de domicílios	Média de moradores dos domicílios
Total	4.341	3,21
Urbana	2.075	3,10
Rural	2.266	3,31

Fonte: IBGE. Contagem da População 2007.

Elaboração: Instituto Jones dos Santos Neves - IJSN.

Figura 3 - Número de domicílios particulares permanentes - 2007



Fonte: IBGE. Contagem da População 2007.

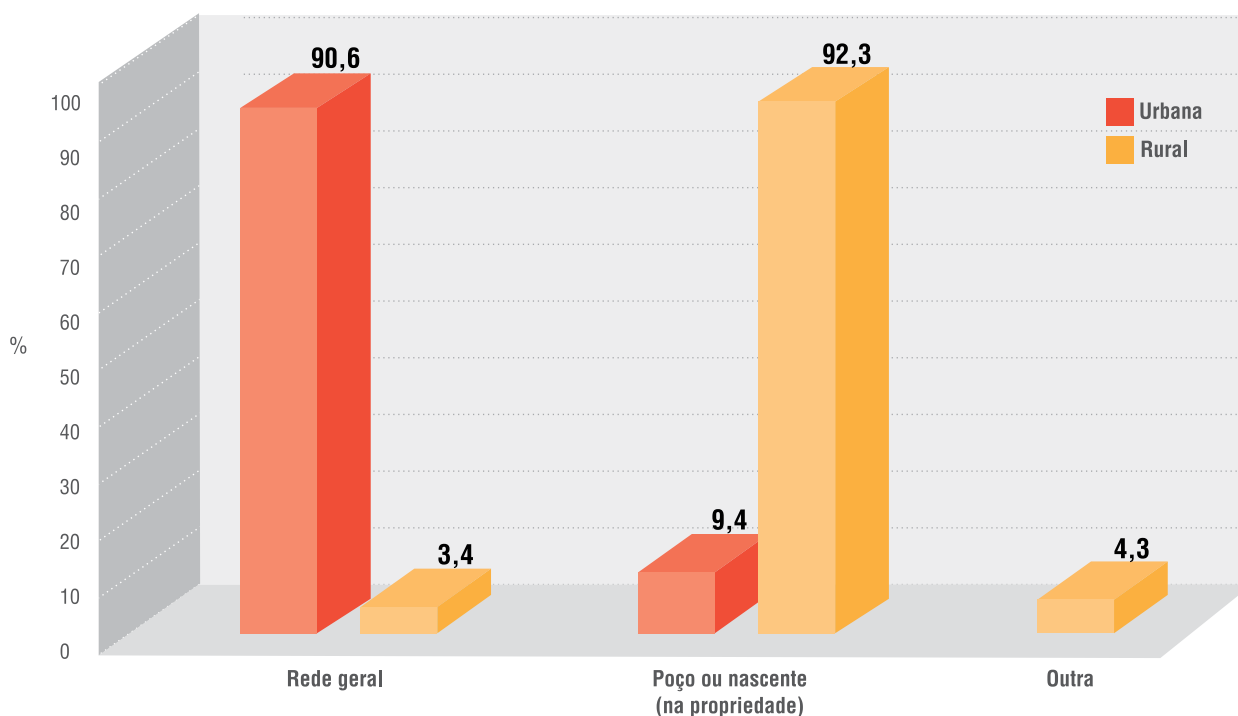
Elaboração: Instituto Jones dos Santos Neves - IJSN.

Tabela 16 - Domicílios particulares permanentes, segundo formas de abastecimento de água - 2000

Origem do abastecimento de água	Canalização	Urbana	Rural	Total
Total		1.611	2.060	3.671
Rede geral	Total	1.460	71	1.531
	Canalizada em pelo menos um cômodo	1.460	71	1.531
	Canalizada só na propriedade ou terreno	-	-	-
Poço ou nascente (na propriedade)	Total	151	1.900	2.051
	Canalizada em pelo menos um cômodo	135	1.748	1.883
	Canalizada só na propriedade ou terreno	10	148	158
	Não canalizada	6	4	10
Outra	Total	-	89	89
	Canalizada em pelo menos um cômodo	-	80	80
	Canalizada só na propriedade ou terreno	-	9	9
	Não canalizada	-	-	-

Fonte: IBGE. Microdados do Censo Demográfico 2000.

Elaboração: Instituto Jones dos Santos Neves - IJSN.

Figura 4 - Domicílios particulares permanentes, segundo formas de abastecimento de água - 2000

Fonte: IBGE. Microdados do Censo Demográfico 2000.

Elaboração: Instituto Jones dos Santos Neves - IJSN.

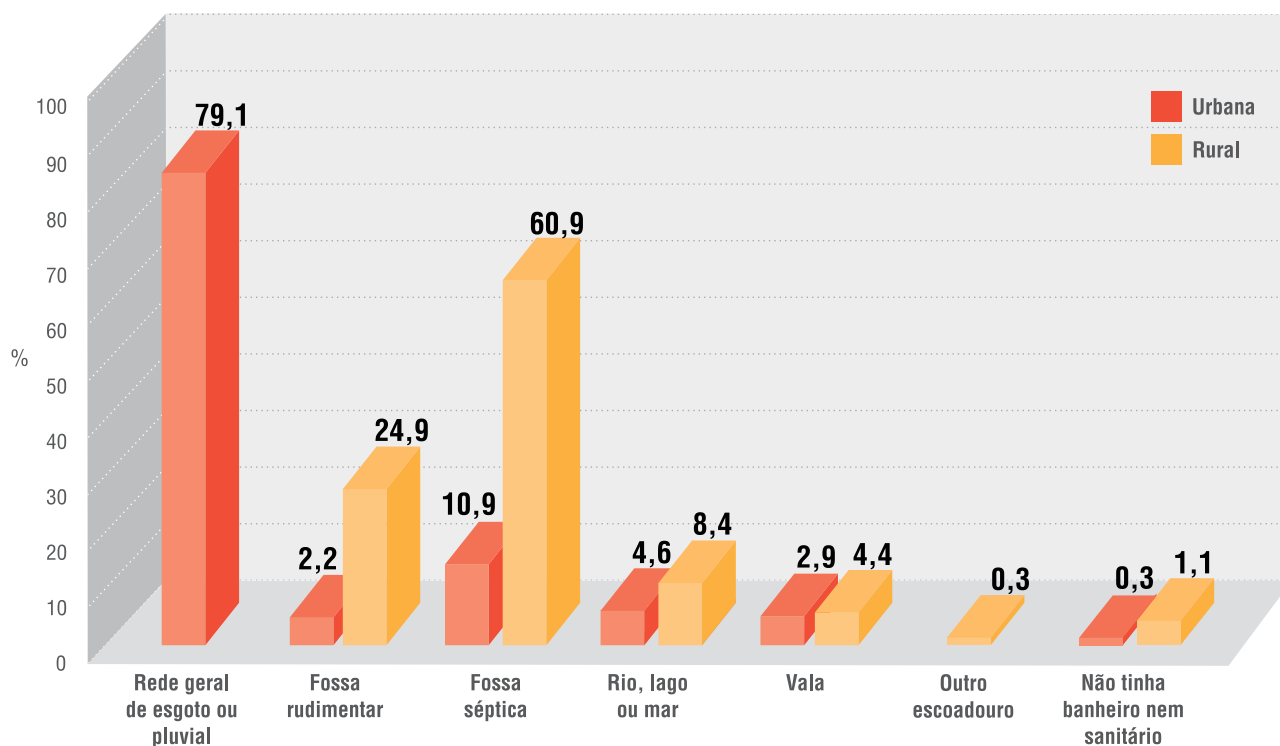
Tabela 17 - Domicílios particulares permanentes, segundo formas de esgotamento sanitário - 2000

Forma de esgotamento	Urbana	Rural	Total
Total	1.611	2.060	3.671
Rede geral de esgoto ou pluvial	1.274	-	1.274
Fossa rudimentar	35	512	547
Fossa séptica	176	1.255	1.431
Rio, lago ou mar	74	174	248
Vala	47	91	138
Outro escoadouro	-	6	6
Não tinha banheiro nem sanitário	5	22	27

Fonte: IBGE. Microdados do Censo Demográfico 2000.

Elaboração: Instituto Jones dos Santos Neves - IJSN.

Figura 5 - Domicílios particulares permanentes, segundo formas de esgotamento sanitário - 2000



Fonte: IBGE. Microdados do Censo Demográfico 2000.

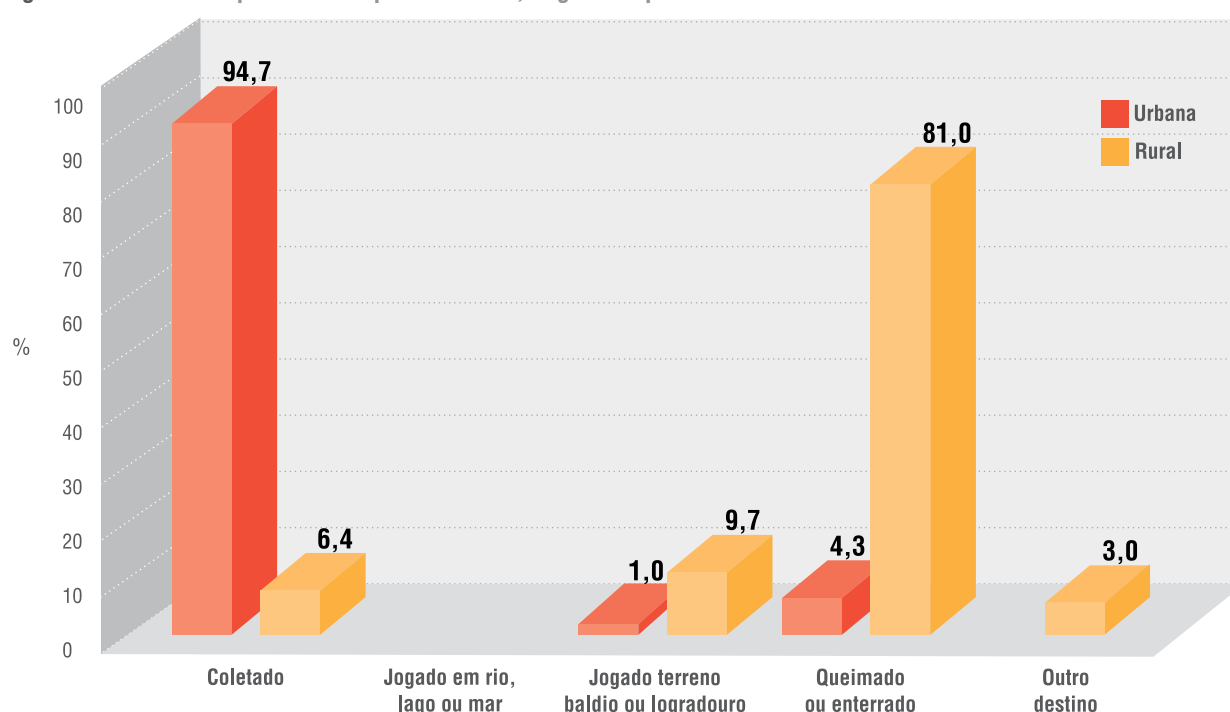
Elaboração: Instituto Jones dos Santos Neves - IJSN.

Tabela 18 - Domicílios particulares permanentes, segundo tipo de destino do lixo - 2000

Destino do lixo	Urbana	Rural	Total
Total	1.611	2.060	3.671
Coletado	1.526	131	1.657
Jogado em rio, lago ou mar	-	-	-
Jogado terreno baldio ou logradouro	15	199	214
Queimado ou enterrado	70	1.668	1.738
Outro destino	-	62	62

Fonte: IBGE. Microdados do Censo Demográfico 2000.

Elaboração: Instituto Jones dos Santos Neves - IJSN.

Figura 6 - Domicílios particulares permanentes, segundo tipo de destino do lixo - 2000

Fonte: IBGE. Microdados do Censo Demográfico 2000.

Elaboração: Instituto Jones dos Santos Neves - IJSN.

Tabela 19 - Déficit habitacional por situação de domicílio e por faixa de renda familiar - 2000

Faixa de renda familiar	Rural				Urbana				Déficit total
	Coabitação	Cômodos alugados e cedidos	Domicílios improvisados	Déficit Rural	Coabitação	Cômodos alugados e cedidos	Domicílios improvisados	Déficit urbano	
Total	113	12	22	147	95	-	21	116	263
0-3 SM	70	6	22	98	63	-	21	84	182
Mais de 3 a 5 SM	11	-	-	11	-	-	-	-	11
Mais de 5 a 10 SM	32	6	-	38	32	-	-	32	70
Acima de 10 SM	-	-	-	-	-	-	-	-	-

Fonte: IBGE. Microdados do Censo Demográfico 2000.

Elaboração: Instituto Jones dos Santos Neves - IJSN.

Tabela 20 - Déficit habitacional relativo - 2000

Discriminação	Valor
Alfredo Chaves	7,16
Espírito Santo	7,13

Fonte: IBGE. Microdados do Censo Demográfico 2000.

Elaboração: Instituto Jones dos Santos Neves - IJSN.

Saúde

Tabela 21 - Unidades de saúde ligadas ao Sistema Único de Saúde, por tipo de prestador - Abril/2009

Tipo de prestador	Número de prestadores	%
Total	29	100,00
Público	18	62,07
Filantrópico	1	3,45
Privado	9	31,03
Sindicato	1	3,45

Fonte: DATASUS. Cadastro Nacional de Estabelecimentos de Saúde - Abril/2009.

Elaboração: Instituto Jones dos Santos Neves - IJSN.

Tabela 22 - Unidades de saúde ligadas ao Sistema Único de Saúde, por tipo de unidade - Abril/2009

Tipo de unidade	Quantidade	%
Total	29	100,00
Centro de regulação de serviços de saúde	-	-
Centro de saúde/unidade básica de saúde	14	48,28
Centro de atenção psicossocial	-	-
Clínica especializada/ambulatório especializado	2	6,90
Consultório isolado	7	24,14
Farmácia popular	-	-
Hospital dia	-	-
Hospital especializado	-	-
Hospital geral	1	3,45
Policlínica	1	3,45
Posto de saúde	-	-
Pronto Socorro Geral	-	-
Secretaria de saúde	-	-
Unidade de serviço de apoio de diagnose e terapia	2	6,90
Unidade de vigilância em saúde	1	3,45
Unidade móvel terrestre	1	3,45
Unidade mista de atenção básica	-	-

Fonte: DATASUS. Cadastro Nacional de Estabelecimentos de Saúde - Abril/2009.

Elaboração: Instituto Jones dos Santos Neves - IJSN.

Tabela 23 - Ocupações de nível superior - Abril/2009

Discriminação	Quantidade	%
Total	39	100,00
Anestesista	-	-
Assistente social	1	2,56
Bioquímico/Farmacêutico	3	7,69
Cirurgião dentista	14	35,89
Cirurgião geral	-	-
Clínico geral	6	15,39
Enfermeiro	6	15,39
Fisioterapeuta	2	5,13
Fonoaudiólogo	2	5,13
Ginecologista	-	-
Médicos (outras especialidades)	2	5,13
Médico da Família	-	-
Nutricionista	-	-
Pediatra	1	2,56
Psicólogo	2	5,13
Psiquiatra	-	-
Radiologista	-	-
Sanitarista	-	-
Outras ocupações	-	-

Fonte: DATASUS. Cadastro Nacional de Estabelecimentos de Saúde - Abril/2009.

Elaboração: Instituto Jones dos Santos Neves - IJSN.



Tabela 24 - Profissionais de saúde de nível médio/técnico - 2008

Discriminação	Quantidade	%
Total	64	100,00
Agente administrativo	-	-
Agente comunitário	31	48,44
Agente de saúde pública/ Agente de saneamento	1	1,56
Atendente de enfermagem	1	1,56
Auxiliar de vigilância sanitária	8	12,50
Auxiliar administrativo	-	-
Auxiliar de análises clínicas	-	-
Auxiliar de enfermagem	10	15,63
Auxiliar de banco de sangue	-	-
Atendente de consultório dentário	-	-
Guarda de endemias/ Agente de zoonoses	-	-
Outras ocupações nível técnico e auxiliar em saúde	2	3,13
Técnico administrativo	-	-
Técnico de enfermagem do PSF	1	1,56
Técnico de enfermagem em geral	9	14,06
Técnico de higiene dental	1	1,56
Técnico em radiologia	-	-
Técnico em laboratório	-	-

Fonte: DATASUS. Cadastro Nacional de Estabelecimentos de Saúde - 2008.

Elaboração: Instituto Jones dos Santos Neves - IJSN.

Tabela 25 - Programa Saúde da Família - Abril/2009

Discriminação	Número de equipes de Alfredo Chaves	Número de equipes do Espírito Santo
Total	3	692
Equipe de Saúde da Família	-	172
Equipe Saúde Família com saúde bucal (Mod I)	1	374
Equipe Saúde Família com saúde bucal (Mod II)	-	1
Equipe agentes comunitários de saúde	2	142
Equipe atenção à saúde do sistema penitenciário	-	3

Fonte: DATASUS. Cadastro Nacional de Estabelecimentos de Saúde - Abril/2009.

Elaboração: Instituto Jones dos Santos Neves - IJSN.

Tabela 26 - Indicadores de saúde - 2000/2008

Indicadores	2000		2008 ¹	
	Alfredo Chaves	Espírito Santo	Alfredo Chaves	Espírito Santo
Nascidos vivos	174	58.133	124	51.627
Óbitos menores de 1 ano	-	1.083	2	737
Taxa de mortalidade infantil/1.000 nascidos vivos	-	18,63	16,13	14,28
Leitos SUS/1.000 hab.	1,98	1,91	-	1,66
Médicos/1.000 hab.	0,69	1,68
Dentistas/1.000 hab.	0,97	0,62

Fonte: SESA - ES.
DATASUS. Cadastro Nacional de Estabelecimentos de Saúde - 2008.

Elaboração: Instituto Jones dos Santos Neves - IJSN.

Nota: (1) Dados sujeitos a revisão.

Segurança pública

Tabela 27 - Homicídios por sexo, segundo faixa etária - 2008

Faixa etária	Homens	Mulheres	Total
Total	-	-	-

Fonte: GEAC/SESP.

Elaboração: Instituto Jones dos Santos Neves - IJSN.

Tabela 28 - Crimes não-letais contra a pessoa - 2008

Tipo de ocorrência	Número de ocorrências	Taxa por 100.000 habitantes
Total	77	530,78
Ameaça	43	296,41
Lesões corporais	33	227,48
Estupro	1	6,89

Fonte: Polícia Militar/ES.

Elaboração: Instituto Jones dos Santos Neves - IJSN.

Nota: Crimes não-letais contra a pessoa: consistem nos crimes em que não há vítimas fatais, mas implicam danos físicos ou grave ameaça. Incluem as seguintes ocorrências: tentativa de homicídio, lesões corporais, ameaça, maus tratos, estupro, atentado violento ao pudor, corrupção de menores, seqüestro, cárcere privado, rixa e rapto.

Tabela 29 - Crimes violentos contra o patrimônio - 2008

Tipo de ocorrência	Número de ocorrências	Taxa por 100.000 habitantes
Total	4	27,57
Roubo de veículo	3	20,68
Roubo em estabelecimento comercial	1	6,89

Fonte: Polícia Militar/ES.

Elaboração: Instituto Jones dos Santos Neves - IJSN.

Nota: Crimes violentos contra o patrimônio são os crimes praticados por motivações de natureza econômica. As ocorrências incluídas foram: roubo e roubo em coletivo, em estabelecimento comercial, em estabelecimento financeiro, em estabelecimento de ensino, em residência, de veículo, de autocarga, extorsão e extorsão mediante seqüestro.

Tabela 30 - Crimes contra o patrimônio - 2008

Tipo de ocorrência	Número de ocorrências	%
Total	29	100,00
Furto em estabelecimento comercial	10	34,49
Furto	7	24,14
Furto em veículo	5	17,24
Furto em residência	4	13,79
Furto de veículo	3	10,34

Fonte: Polícia Militar/ES.

Elaboração: Instituto Jones dos Santos Neves - IJSN.

Nota: Crimes contra o patrimônio: são os crimes praticados por motivações de natureza econômica. As ocorrências incluídas foram: furto e furto em coletivo, em estabelecimento comercial, em estabelecimento financeiro, em estabelecimento de ensino, em residência, de veículo, em veículo e de autocarga.

Educação

Tabela 31 - Indicadores educacionais da população de 15 anos e mais de idade, por situação de domicílio - 1991/2000

Indicadores	1991			2000		
	Urbana	Rural	Total	Urbana	Rural	Total
Taxa de analfabetismo ¹	14,7	16,2	15,7	9,5	13,4	11,8
Taxa de analfabetismo funcional ²	26,9	42,4	37	22,7	30,6	27,4
Média de anos de estudo	6,1	3,7	4,6	6,6	4,6	5,4

Fonte: IBGE. Microdados do Censo Demográfico 1991/2000.

Elaboração: Instituto Jones dos Santos Neves - IJSN.

Notas: (1) Porcentagem de pessoas analfabetas (que não sabem ler e escrever) de um grupo etário em relação ao total de pessoas do mesmo grupo.

(2) Porcentagem de pessoas de um determinado grupo etário que tem uma escolaridade de até 3 anos de estudo em relação ao total de pessoas do mesmo grupo etário.

Tabela 32 - Docentes e matrícula inicial por modalidade de ensino, segundo dependência administrativa - 2008

Dependência administrativa	Ensino fundamental				Ensino médio				Total ¹			
	Docentes		Matrícula inicial		Docentes		Matrícula inicial		Docentes		Matrícula inicial	
	Nº	%	Nº	%	Nº	%	Nº	%	Nº	%	Nº	%
Total	262	100,00	1.848	100,00	47	100,00	427	100,00	309	100,00	2.275	100,00
Federal	-	-	-	-	-	-	-	-	-	-	-	-
Estadual	47	17,94	383	20,73	47	100,00	410	96,02	94	30,42	793	34,86
Municipal	206	78,63	1.428	77,27	-	-	-	-	206	66,67	1.428	62,77
Particular	9	3,43	37	2,00	-	-	17	3,98	9	2,91	54	2,37

Fonte: MEC/INEP.

Elaboração: Instituto Jones dos Santos Neves - IJSN.

Nota: (1) Refere-se a ensino médio e ensino fundamental.

Tabela 33 - Escolas com equipamentos, por modalidade de ensino - 2006

Discriminação	Ensino fundamental		Ensino médio		Total	
	Pública	Particular	Pública	Particular	Pública	Particular
Com bibliotecas	6	1	1	-	7	1
Com lab. de informática	3	-	1	-	4	-

Fonte: MEC/INEP.

Elaboração: Instituto Jones dos Santos Neves - IJSN.

Tabela 34 - Média de alunos por sala de aula, segundo modalidade de ensino - 2006

Modalidade de ensino	Alfredo Chaves	Espírito Santo
Ensino fundamental	15,20	24,90
Ensino médio	23,30	33,60

Fonte: MEC/INEP.

Elaboração: Instituto Jones dos Santos Neves - IJSN.

Tabela 35 - Docentes do ensino fundamental, por formação, segundo rede escolar - 2006

Rede escolar	Ensino fundamental completo		Ensino médio completo		Ensino superior completo		Total de professores
	Nº	%	Nº	%	Nº	%	
Privada	-	-	2	28,57	5	71,43	7
Pública	1	0,58	104	60,11	68	39,31	173

Fonte: MEC/INEP.

Elaboração: Instituto Jones dos Santos Neves - IJSN.

Nota: Considera-se qualificado para o ensino fundamental o professor com nível superior.

O mesmo docente pode atuar em mais de um nível/modalidade de ensino e em mais de um estabelecimento.

Tabela 36 - Docentes do ensino médio, por formação, segundo rede escolar - 2006

Rede escolar	Ensino fundamental completo		Ensino médio completo		Ensino superior completo		Total de professores
	Nº	%	Nº	%	Nº	%	
Privada	-	-	-	-	-	-	-
Pública	-	-	1	3,13	31	96,87	32

Fonte: MEC/INEP.

Elaboração: Instituto Jones dos Santos Neves - IJSN.

Nota: Considera-se qualificado para o ensino fundamental o professor com nível superior.

O mesmo docente pode atuar em mais de um nível/modalidade de ensino e em mais de um estabelecimento.

Tabela 37 - Rendimento escolar no ensino fundamental, segundo rede escolar - 2008

Rede escolar	Aprovado		Reprovado		Abandono		Transferidos		Matrícula
	Nº	%	Nº	%	Nº	%	Nº	%	
Total	1.679	90,86	103	5,57	32	1,73	34	1,84	1.848
Pública	1.642	90,67	103	5,69	32	1,77	34	1,87	1.811
Privada	37	100,00	-	-	-	-	-	-	37

Fonte: Secretaria de Estado da Educação.

Elaboração: Instituto Jones dos Santos Neves - IJSN.

Tabela 38 - Rendimento escolar no ensino médio, segundo rede escolar - 2008

Rede escolar	Aprovado		Reprovado		Abandono		Transferidos		Matrícula
	Nº	%	Nº	%	Nº	%	Nº	%	
Total	400	93,68	1	0,23	20	4,68	6	1,41	427
Pública	383	93,42	1	0,24	20	4,88	6	1,46	410
Privada	17	100,00	-	-	-	-	-	-	17

Fonte: Secretaria de Estado da Educação.

Elaboração: Instituto Jones dos Santos Neves - IJSN.

Assistência e desenvolvimento social

Tabela 39 - Equipamentos e benefícios sociais - 2009

Discriminação	Alfredo Chaves	Espírito Santo
Centro de Referência e Assistência Social	1	85
Agência do Trabalhador	-	13
Unidade Nosso Crédito	1	77
Número de famílias atendidas pelo Bolsa Família	902	180.418
Número de famílias cadastradas no CADÚNICO ¹	1.269	308.742

Fonte: SETADES/MDS.

Elaboração: Instituto Jones dos Santos Neves - IJSN.

Nota: (1) CADÚNICO significa cadastro único para os programas sociais do governo federal.

Tabela 40 - Índices de desenvolvimento

Índices	Valor	Posição no ranking estadual
Índice de Desenvolvimento Humano Municipal (IDHM) - 2000	0,754	20º
Índice de Desenvolvimento Social (IDS) - 2000	0,6858	13º
Índice Firjan de Desenvolvimento Municipal (IFDM) - 2005	0,6972	23º
Índice de Carência em Saneamento Básico Rural (ICSB) - 2000	0,664	5º
Índice de Carência em Saneamento Básico Urbano (ICSB) - 2000	0,875	10º
Índice de Desenvolvimento Urbano (IDU) - 2009	0,403	40º
Índice de Desenvolvimento Infantil (IDI) - 2004	0,733	27

Fonte: PNUD/IPEA/FGV.

Instituto Jones dos Santos Neves - IJSN.

FIRJAN.

Unicef.

Elaboração: Instituto Jones dos Santos Neves - IJSN.



Construção da EMEF Ana Araújo

INFRA-ESTRUTURA

Saneamento

Tabela 41 - Abastecimento de água - 2008

Discriminação	Total	Total/habitante
Registro de ligações de água	1.932	0,13
Registro de economias de água	2.502	0,17
Volume consumido (m³)	420.000	28,95
Volume produzido (m³)	468.000	32,26

Fonte: SAAE - Alfredo Chaves.

Elaboração: Instituto Jones dos Santos Neves - IJSN.

Energia elétrica

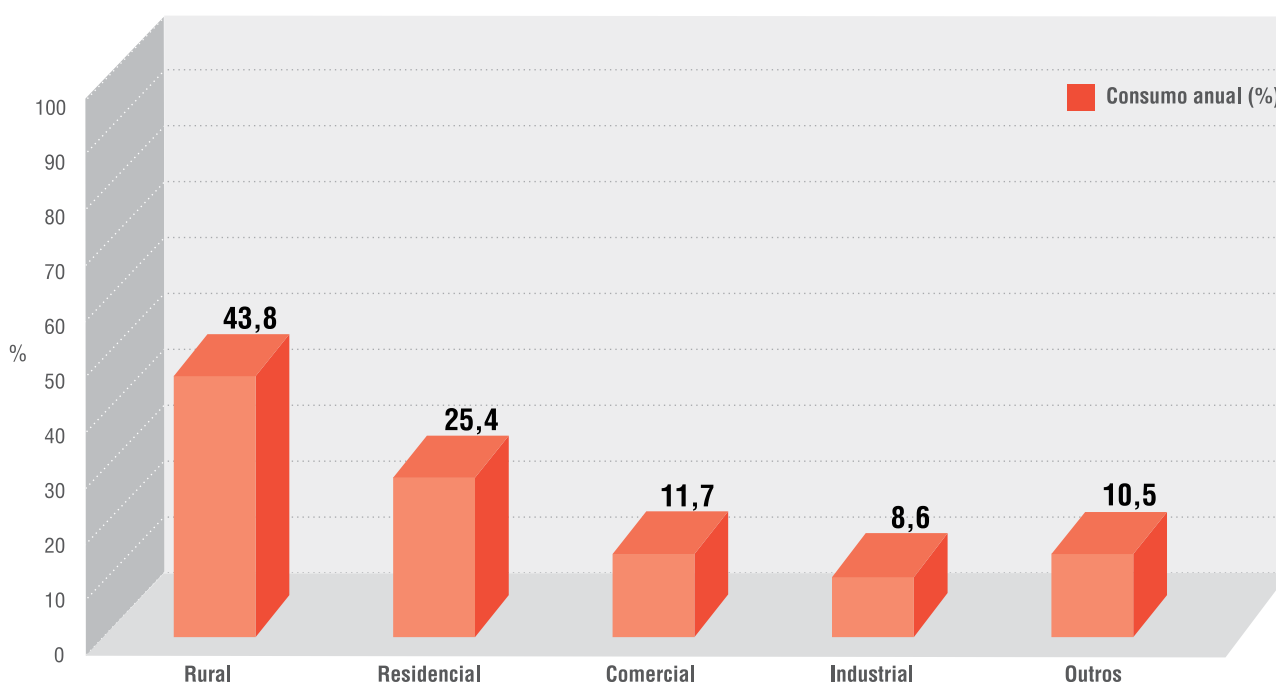
Tabela 42 - Consumo e consumidores de energia elétrica, segundo classes de consumo - 2008

Classes de consumo	Consumo anual (KWh)	%	Número de consumidores	%
Total	12.003.634	100,00	4.846	100,00
Rural	5.252.558	43,76	2.289	47,24
Residencial	3.053.582	25,44	2.130	43,96
Comercial	1.404.030	11,70	302	6,23
Industrial	1.032.577	8,60	39	0,80
Outros	1.260.887	10,50	86	1,77

Fonte: Escelsa.

Elaboração: Instituto Jones dos Santos Neves - IJSN.

Figura 7 - Consumo anual de energia elétrica, segundo classes de consumo - 2008



Fonte: Escelsa.

Elaboração: Instituto Jones dos Santos Neves - IJSN.



Área de pastagem na região de Cachoeira Alta

ECONOMIA E FINANÇAS

Agropecuária

Tabela 43 - Valor da produção agrícola em moeda corrente - 2000/2007

Atividade	2000		2007	
	Mil Reais	%	Mil Reais	%
Total	10.526	100,00	27.327	100,00
Lavoura permanente	7.577	71,98	22.986	84,12
Lavoura temporária	2.118	20,12	2.570	9,40
Extração vegetal	6	0,06	9	0,03
Silvicultura	825	7,84	1.762	6,45

Fonte: IBGE/PAM/PEVS.

Elaboração: Instituto Jones dos Santos Neves - IJSN.

Tabela 44 - Área colhida da lavoura - 2000/2007

Tipo de lavoura	2000	2007
	ha	ha
Total	7.120	7.206
Lavoura permanente	6.428	6.742
Lavoura temporária	692	464

Fonte: IBGE/PAM.

Elaboração: Instituto Jones dos Santos Neves - IJSN.



Tabela 45 - Agricultura e produção florestal - 2007

Produto	Produção		Produtividade ¹
	Unidade	Quantidade	
Lavoura permanente			
Banana	Tonelada	20.000	8,00
Borracha (látex coagulado)	Tonelada	10	1,00
Cacau (em amêndoa)	Tonelada	3	0,60
Café (em grão)	Tonelada	4.770	1,16
Coco-da-baía	Mil frutos	400	10,00
Goiaba	Tonelada	36	18,00
Laranja	Tonelada	400	10,00
Limão	Tonelada	110	22,00
Maracujá	Tonelada	300	20,00
Palmito	Tonelada	20	2,00
Tangerina	Tonelada	64	6,40
Uva	Tonelada	75	15,00
Lavoura temporária			
Alho	Tonelada	10	5,00
Batata-inglesa	Tonelada	24	12,00
Cana-de-açúcar	Tonelada	2.500	50,00
Feijão (em grão)	Tonelada	83	0,83
Mandioca	Tonelada	1.600	20,00
Milho (em grão)	Tonelada	300	2,00
Tomate	Tonelada	4.000	50,00
Silvicultura			
Carvão vegetal	Tonelada	200	...
Lenha	Metro cúbico	3.070	...
Madeira em tora para outras finalidades	Metro cúbico	8.230	...
Madeira em tora para papel e celulose	Metro cúbico	17.706	...
Extração vegetal			
Lenha	Metro cúbico	368	...
Madeira em tora	Metro cúbico	21	...

Fonte: IBGE/PEVS/PAM.

Elaboração: Instituto Jones dos Santos Neves - IJSN.

Nota: (1) Quantidade por ha de área colhida.

Tabela 46 - Pecuária - 2007

Discriminação	Unidade	Quantidade
Rebanho		
Asinino	Cabeças	6
Bovino	Cabeças	8.779
Caprino	Cabeças	115
Codornas	Cabeças	110
Eqüino	Cabeças	274
Galinhas	Cabeças	41.653
Galos, frangas, frangos e pintos	Cabeças	263.563
Muar	Cabeças	63
Ovino	Cabeças	45
Suíno	Cabeças	1.960
Vacas ordenhadas		
Vacas ordenhadas	Cabeças	3.180
Produtos de origem animal		
Leite	Mil litros	4.895
Mel de abelha	Quilograma	440
Ovos de galinha	Mil dúzias	333

Fonte: IBGE/PPM.

Elaboração: Instituto Jones dos Santos Neves - IJSN.

Estrutura empresarial

Tabela 47 - Estrutura empresarial - 2006

Empresas	Número de unidades locais	Pessoal ocupado total	Pessoal ocupado assalariado	Salários anuais (R\$ Mil)
Total	386	1.477	1.107	12.796
Agricultura, pecuária, silvicultura e exploração florestal	2	...	-	-
Pesca	3	4	1	1
Indústrias extrativas	3	7	4	25
Indústrias de transformação	50	181	119	976
Produção e distribuição de eletricidade, gás e água	1
Construção	7	122	115	1.320
Comércio, reparação de veículos automotores, objetos pessoais e domésticos	159	365	201	1.219
Alojamento e alimentação	19	28	8	27
Transporte, armazenagem e comunicações	36	205	165	1.842
Intermediação financeira, seguros, previdência complementar e serviços relacionados	11	52	48	1.220
Atividades imobiliárias, aluguéis e serviços prestados às empresas	41	111	67	466
Administração pública, defesa e seguridade social	5	265	265	4.610
Educação	15	9	2	15
Saúde e serviços sociais	6	25	19	159
Outros serviços coletivos, sociais e pessoais	28	101	92	858

Fonte: IBGE. Cadastro Central de Empresas 2006.

Elaboração: Instituto Jones dos Santos Neves - IJSN.

Nota: Os dados com menos de 3 (três) informantes estão desidentificados com o caracter "...".

Frota de veículos

Tabela 48 - Frota de veículos, por tipo e com placa - 2001 e 2008

Tipo de veículo	2001					2008				
	Alfredo Chaves		Espírito Santo		Participação da frota de Alfredo Chaves em relação à frota do Espírito Santo (%)	Alfredo Chaves		Espírito Santo		Participação da frota de Alfredo Chaves em relação à frota do Espírito Santo (%)
	Nº	%	Nº	%		Nº	%	Nº	%	
Total	3.163	100,00	548.985	100,00	0,58	6.166	100,00	1.052.155	100,00	0,59
Automóvel	1.289	40,75	322.093	58,67	0,40	2.146	34,80	554.701	52,72	0,39
Bonde	-	-	38	0,01	-	-	-	27	0,00	-
Caminhão	252	7,97	35.324	6,43	0,71	384	6,23	50.153	4,77	0,77
Caminhão trator	172	5,44	5.034	0,92	3,42	422	6,84	11.390	1,08	3,71
Caminhonete	106	3,35	10.259	1,87	1,03	492	7,98	79.169	7,52	0,62
Camioneta	286	9,04	51.845	9,44	0,55	89	1,44	27.902	2,65	0,32
Chassis plataforma	1	0,03	216	0,04	0,46	1	0,02	112	0,01	0,89
Ciclomotor	-	-	419	0,08	-	-	-	676	0,06	-
Micro-ônibus	2	0,06	1.945	0,35	0,10	15	0,24	4.324	0,41	0,35
Motocicleta	758	23,96	88.571	16,13	0,86	1.582	25,66	232.047	22,05	0,68
Motoneta	93	2,94	10.516	1,92	0,88	528	8,56	46.816	4,45	1,13
Ônibus	20	0,63	8.156	1,49	0,25	29	0,47	11.395	1,08	0,25
Quadríciclo	-	-	2	0,00	-	-	-	2	0,00	-
Reboque	20	0,63	7.502	1,37	0,27	12	0,19	13.018	1,24	0,09
Semirreboque	164	5,18	6.659	1,21	2,46	459	7,44	15.126	1,44	3,03
Side-car	-	-	9	0,00	-	-	-	132	0,01	-
Outros	-	-	94	0,02	-	-	-	62	0,01	-
Trator de esteira	-	-	-	-	-	-	-	8	0,00	-
Trator de rodas	-	-	213	0,04	-	-	-	824	0,08	-
Triciclo	-	-	43	0,01	-	-	-	97	0,01	-
Utilitário	-	-	47	0,01	-	7	0,11	4.174	0,40	0,17

Fonte: Departamento Nacional de Trânsito - DENATRAN - 2001 e 2008.

Elaboração: Instituto Jones dos Santos Neves - IJSN.

Mercado de trabalho e renda

Tabela 49 - Indicadores do mercado de trabalho - 2000

Indicadores	Total
População em idade ativa (10 anos e mais)	11.352
Aposentados	1.652
População economicamente ativa	7.717
População ocupada	7.198
População desocupada ¹	519
Taxa de atividade ²	67,98
Taxa de desocupação ³	6,72

Fonte: IBGE. Microdados do Censo Demográfico 2000.

Elaboração: Instituto Jones dos Santos Neves - IJSN.

Notas: (1) Pessoas sem trabalho, mas que haviam tomado alguma providência para conseguir trabalho na semana de referência.

(2) Percentagem das pessoas economicamente ativas em relação às pessoas em idade ativa.

(3) Percentagem das pessoas desocupadas em relação às pessoas economicamente ativas.

Tabela 50 - Distribuição setorial da população ocupada - 2000

Atividades agrupadas	%
Total	100,00
Atividades agropecuárias	65,25
Atividades industriais	6,51
Comércio e reparação	7,28
Atividades de prestação de serviço	20,02
Atividades mal especificadas	0,94

Fonte: IBGE. Microdados do Censo Demográfico 2000.

Elaboração: Instituto Jones dos Santos Neves - IJSN.

Tabela 51 - População ocupada, segundo faixa de rendimento de todos os trabalhos - 2000

Faixa de renda mensal em Salário Mínimo	Total da população ocupada	%
Total	7.198	100,00
Sem rendimentos	1.697	23,57
Até 1/2 SM	714	9,92
Mais de 1/2 a 1 SM	1.709	23,73
Mais de 1 a 2 SM	1.656	23,01
Mais de 2 a 3 SM	375	5,21
Mais de 3 a 5 SM	426	5,92
Mais de 5 a 10 SM	409	5,68
Mais de 10 a 20 SM	156	2,17
Mais de 20 a 30 SM	29	0,41
Mais de 30 SM	27	0,38

Fonte: IBGE. Microdados do Censo Demográfico 2000.

Elaboração: Instituto Jones dos Santos Neves - IJSN.

Tabela 52 - Famílias, segundo faixa de rendimento mensal familiar per capita - 2000

Faixas de renda mensal familiar per capita em Salários Mínimos	Número de famílias	%
Total	3.879	100,00
Sem rendimentos	158	4,08
Até 1/2 SM	1.055	27,21
Mais de 1/2 a 1 SM	1.131	29,14
Mais de 1 a 2 SM	892	23,00
Mais de 2 a 3 SM	240	6,19
Mais de 3 a 5 SM	201	5,19
Mais de 5 a 10 SM	146	3,77
Mais de 10 a 20 SM	55	1,42

Fonte: IBGE. Microdados do Censo Demográfico 2000.

Elaboração: Instituto Jones dos Santos Neves - IJSN.

Mercado de trabalho formal

Tabela 53 - Emprego formal, segundo atividade - 2007

Atividade (Seção CNAE 2.0)	Vínculos	%
Total	1.817	100,00
Agricultura, pecuária, produção florestal, pesca e aquicultura	94	5,17
Indústrias de transformação	208	11,45
Eletricidade e gás	1	0,06
Construção	109	6,00
Comércio; reparação de veículos automotores e motocicletas	238	13,10
Transporte, armazenagem e correio	284	15,62
Alojamento e alimentação	13	0,72
Informação e comunicação	58	3,19
Atividades financeiras, de seguros e serviços relacionados	57	3,14
Atividades profissionais, científicas e técnicas	12	0,66
Atividades administrativas e serviços complementares	67	3,69
Administração pública, defesa e seguridade social	550	30,26
Educação	2	0,11
Saúde humana e serviços sociais	5	0,28
Outras atividades de serviços	117	6,44
Serviços domésticos	2	0,11

Fonte: MTE/RAIS.

Elaboração: Instituto Jones dos Santos Neves - IJSN.



Tabela 54 - Rendimento médio mensal do emprego formal, segundo atividade - 2007

Em R\$

Atividade (Seção CNAE 2.0)	Rendimento médio mensal
Total	693,48
Agricultura, pecuária, produção florestal, pesca e aquicultura	445,28
Indústrias de transformação	567,54
Eletricidade e gás	2.803,05
Construção	589,82
Comércio; reparação de veículos automotores e motocicletas	566,83
Transporte, armazenagem e correio	787,73
Alojamento e alimentação	463,50
Informação e comunicação	556,13
Atividades financeiras, de seguros e serviços relacionados	2.112,34
Atividades profissionais, científicas e técnicas	585,53
Atividades administrativas e serviços complementares	508,42
Administração pública, defesa e seguridade social	699,23
Educação	452,65
Saúde humana e serviços sociais	450,42
Outras atividades de serviços	736,67
Serviços domésticos	370,00

Fonte: MTE/RAIS.

Elaboração: Instituto Jones dos Santos Neves - IJSN.

Tabela 55 - Distribuição da massa salarial, segundo atividade - 2007

Atividade (Seção CNAE 2.0)	%
Total	100,00
Agricultura, pecuária, produção florestal, pesca e aquicultura	3,32
Indústrias de transformação	9,37
Eletricidade e gás	0,22
Construção	5,10
Comércio; reparação de veículos automotores e motocicletas	10,71
Transporte, armazenagem e correio	17,75
Alojamento e alimentação	0,48
Informação e comunicação	2,56
Atividades financeiras, de seguros e serviços relacionados	9,56
Atividades profissionais, científicas e técnicas	0,56
Atividades administrativas e serviços complementares	2,70
Administração pública, defesa e seguridade social	30,52
Educação	0,07
Saúde humana e serviços sociais	0,18
Outras atividades de serviços	6,84
Serviços domésticos	0,06

Fonte: MTE/RAIS.

Elaboração: Instituto Jones dos Santos Neves - IJSN.

Tabela 56 - Indicadores trimestrais do emprego formal - 2008/2009

Período	2008		2009	
	Emprego gerado ¹	Taxa de crescimento no período ² em %	Emprego gerado ¹	Taxa de crescimento no período ² em %
1º trimestre	9	0,70	76	5,35
2º trimestre	16	1,23	58	3,87
3º trimestre	5	0,38
4º trimestre	9	0,68
Acumulado no ano	39	3,04	134	9,44

Fonte: MTE/CAGED.

Elaboração: Instituto Jones dos Santos Neves - IJSN.

Notas: (1) Saldo entre admissões e desligamentos.

(2) Variação percentual do emprego em relação ao estoque do início do período.

Os dados registrados pelo CAGED referem-se somente ao universo de empregados celetistas.



Assessoria de Comunicação de Alfredo Chaves

Produto Interno Bruto

Tabela 57 - Produto Interno Bruto - 2007

Discriminação	Alfredo Chaves	Espírito Santo
PIB total a preços de mercado (R\$ Mil)	106.428	60.339.817
PIB per capita (R\$1,00)	7.611	18.003
VA por setor (%)		
Primário	35,5	9,3
Secundário	10,3	34,5
Terciário	54,1	56,3

Fonte: IBGE/IJSN.

Elaboração: Instituto Jones dos Santos Neves - IJSN.

Finanças municipais

Tabela 58 - Receita Municipal - 2008

Discriminação	Valor corrente (em Mil Reais)
Receitas orçamentárias	26.682,00
Receitas correntes	26.516,61
Receita tributária	2.341,47
IPTU	105,53
ISS	1.896,03
ITBI	81,21
IRRF	86,71
Taxas	110,97
Outros	61,03
Receitas de transferências correntes	22.869,47
FPM	7.617,28
Royalties + Participações Especiais + FEP ¹	687,86
Cota ICMS	6.934,17
Cota IPVA	779,94
FRDR ²	491,95
Demais Receitas de Transferências Correntes	6.358,26
Outras receitas correntes³	1.305,67
Receitas de capital	2.923,67
Deduções da receita corrente	2.758,27

Fonte: STN.

Elaboração: Instituto Jones dos Santos Neves - IJSN.

Notas: (1) Fundo Especial de Petróleo.

(2) Fundo para Redução das Desigualdades Regionais.

O governo estadual repassa aos municípios, mensalmente, por meio de decreto anual que fixa percentuais, 30% das suas receitas de royalties de petróleo.

(3) Além de multas e juros da dívida ativa, esta conta engloba outras receitas correntes não descritas na tabela.

Tabela 59 - Despesa Municipal - 2008

Discriminação	Valor corrente (em Mil Reais)
Despesa total	26.014,63
Despesas correntes	20.470,81
Pessoal e encargos	9.429,00
Juros e encargos da dívida	296,24
Outras despesas correntes	10.745,58
Aposentadorias, Reformas e Pensões	-
Serviços de terceiros (PF e PJ)	7.101,00
Material de consumo	2.777,71
Outros	866,87
Despesas de capital	5.543,82
Investimentos	5.100,13
Obras e instalações	3.532,19
Equipamentos e mat. Permanente	1.567,94
Aquisição de imóveis	-
Outros	0,00
Amortização da Dívida	443,69
Demais despesas de capital	-

Fonte: STN.

Elaboração: Instituto Jones dos Santos Neves - IJSN.

Tabela 60 - Indicadores Fiscais e de Gestão - 2008

Discriminação	%
Capacidade Fiscal¹	100,00
Receitas de Transferências Correntes/Capacidade Fiscal	84,65
Receitas Tributárias/Capacidade Fiscal	9,86
Receitas Correntes Diversas/Capacidade Fiscal	5,50
Despesa com Legislativo/Capacidade Fiscal	4,90
Despesa com Educação/Capacidade Fiscal	27,37
Despesa com Saúde/Capacidade Fiscal	22,50
Capacidade de Investimento/Capacidade Fiscal	11,97
Royalties + Participações Especiais/Capacidade Fiscal	2,90

Fonte: STN.

Elaboração: Instituto Jones dos Santos Neves - IJSN.

Nota: (1) Corresponde às receitas correntes municipais, devidamente deduzidas dos efeitos do FUNDEB.

Tabela 61 - Arrecadação de Impostos Estaduais - 2008

Discriminação	Valor corrente em Mil Reais
Total	2.048,00
ICMS	374,58
IPVA	1.560,32
ITCD	113,10

Fonte: SEFAZ-ES.

Elaboração: Instituto Jones dos Santos Neves - IJSN.

Tabela 62 - Indicadores de Responsabilidade Fiscal

Discriminação	2008
Receita Corrente Líquida (RCL) (R\$ Mil)	20.064,72
Superávit ou Déficit ¹ (R\$ Mil)	667,37
Pessoal/RCL (%)	42,68
Dívida Consolidada Líquida/RCL (%)	0,65
Resultado Primário/RCL (%)	6,44

Fonte: STN.

Elaboração: Instituto Jones dos Santos Neves - IJSN.

Nota: (1) Corresponde à diferença entre as receitas e despesas orçamentárias.

Tabela 63 - Royalties recebidos pelo município - 2000/2004/2008

Discriminação	2000	2004	2008
Valor em R\$ 1,00 (a preços correntes)	385,78	35.623,03	318.927,33
% sobre total recebido pelos municípios do ES	0,004	0,049	0,227

Fonte: ANP/SPG.

Elaboração: Instituto Jones dos Santos Neves - IJSN.



Assessoria de Comunicação de Alfredo Chaves



Prefeitura Municipal de Alfredo Chaves

POLÍTICA

Tabela 64 - Prefeitura

Endereço	Contato
Praça Colombo Guardia, 52 - Centro, Cep.: 29.240-000, Alfredo Chaves- ES	www.alfredochaves.es.gov.br (27) 3269-1114

Fonte: Prefeitura Municipal de Alfredo Chaves.

Tabela 65 - Prefeito - 2008-2012

Nome	Partido
Fernando Videira Lafayette	PSB

Fonte: Prefeitura Municipal de Alfredo Chaves.

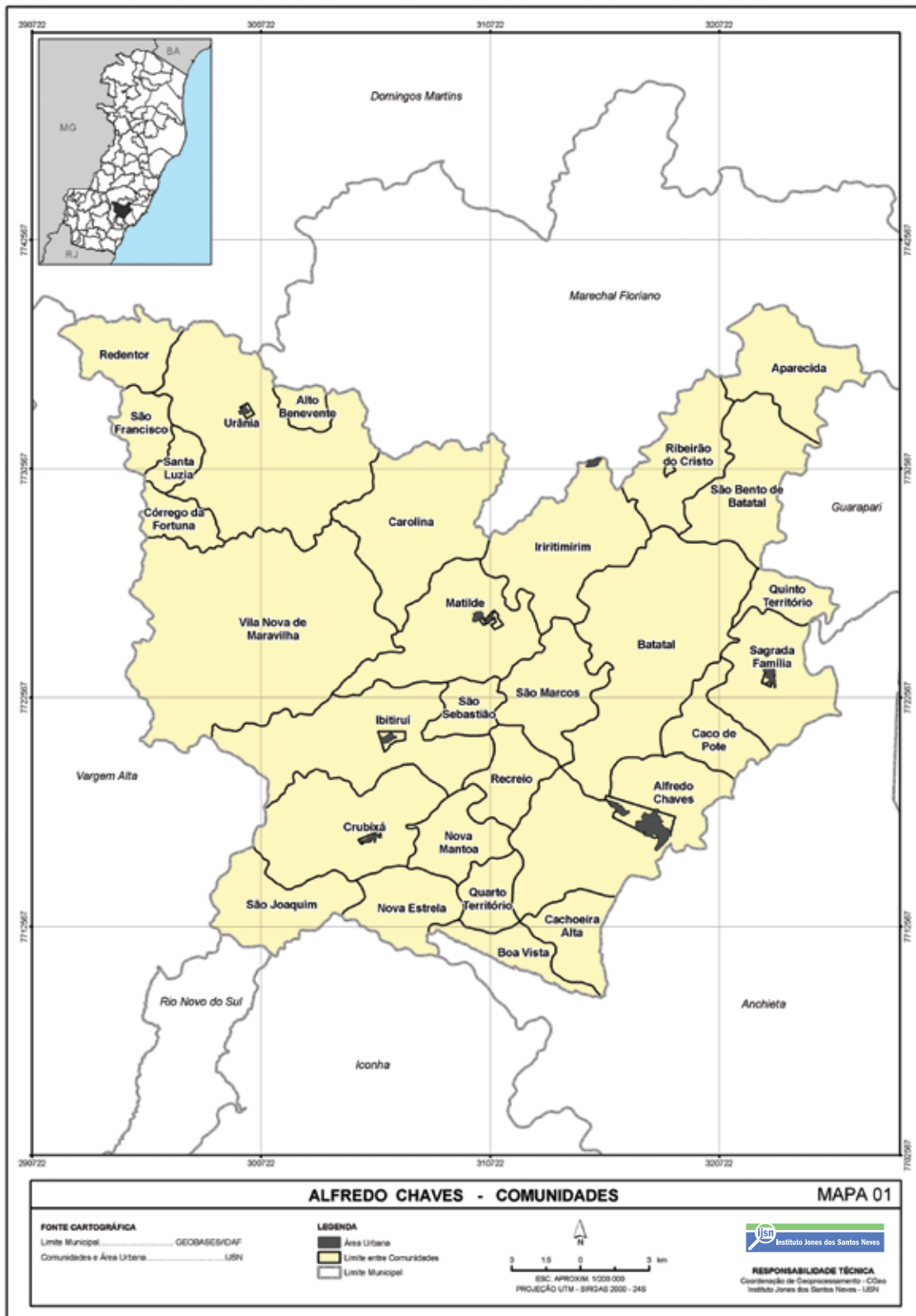
Tabela 66 - Vereadores eleitos - 2008-2012

Nome	Partido
Andre Sartori	PPS
Charles Gaigher	PSB
Darci Escandian	PSB
João Bosco Costa	PSB
Josmar Donna	PSB
Mário Roosevelt Espinosa Modolo	PP
Narcizo de Abrel Grassi	PMDB
Paulo Munaldi	PPS
Sergio Bianchi	PP

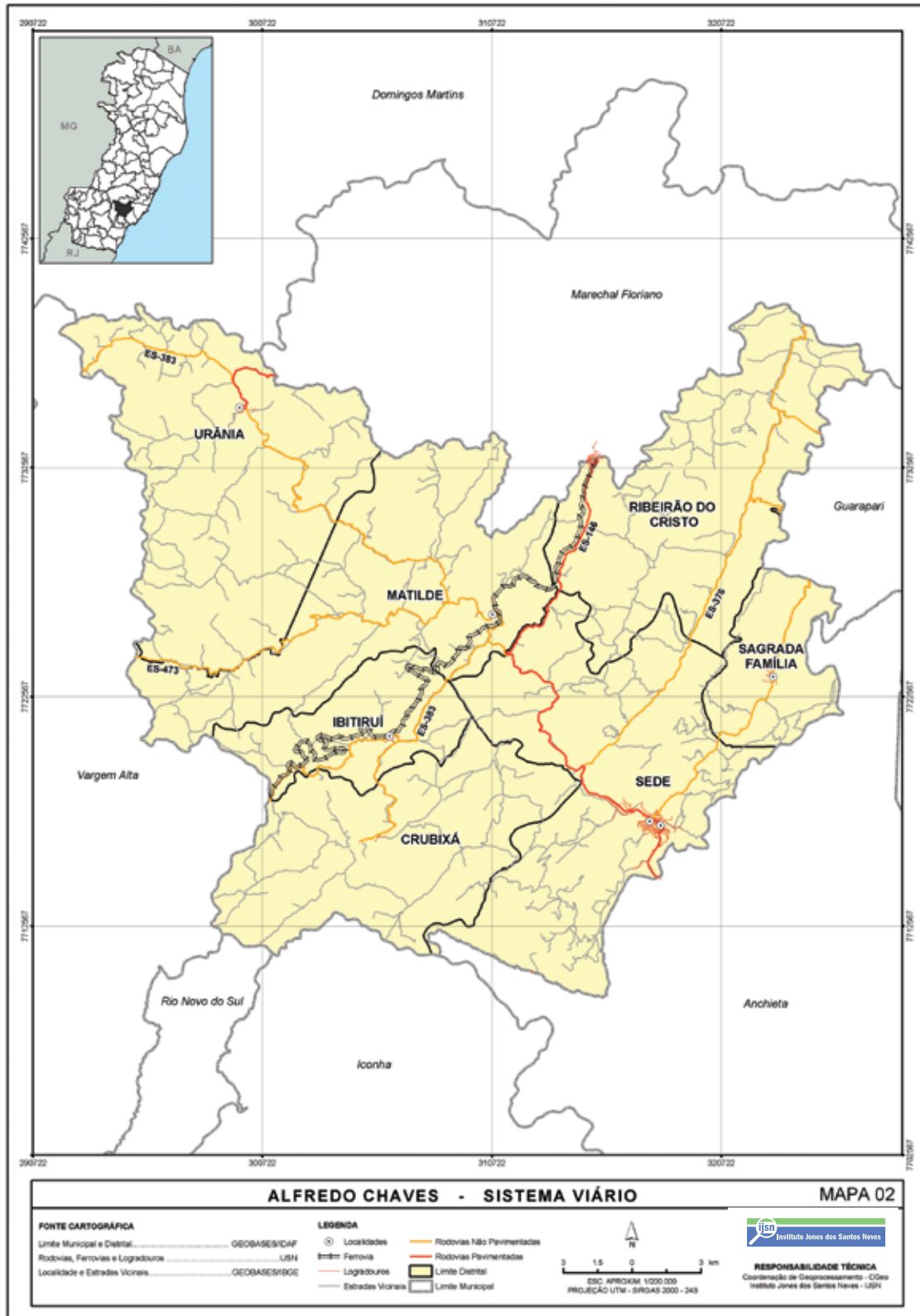
Fonte: Câmara Municipal de Alfredo Chaves.

ANEXOS - MAPAS

Mapa 1 - Comunidades

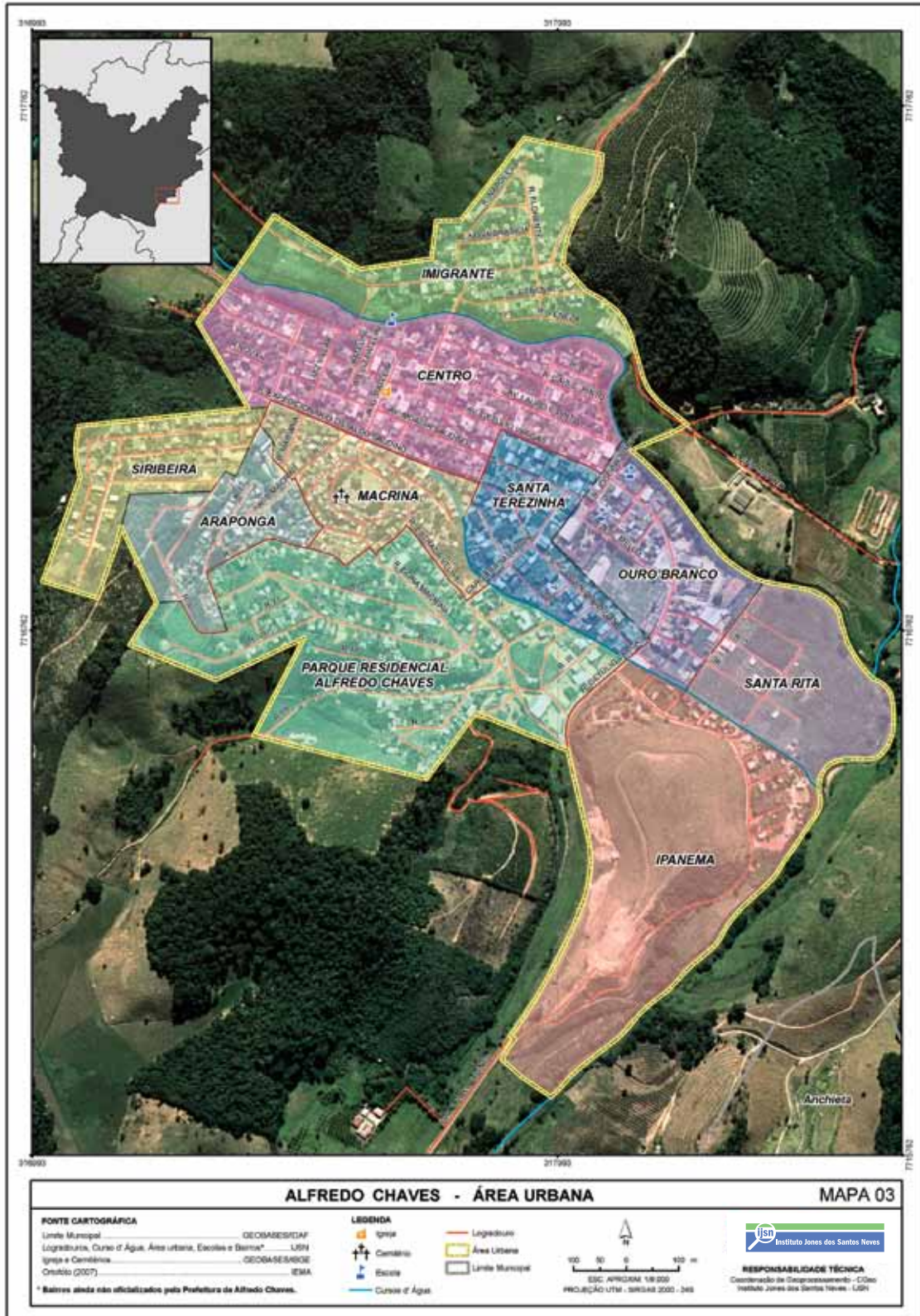


Mapa 2 - Sistema viário

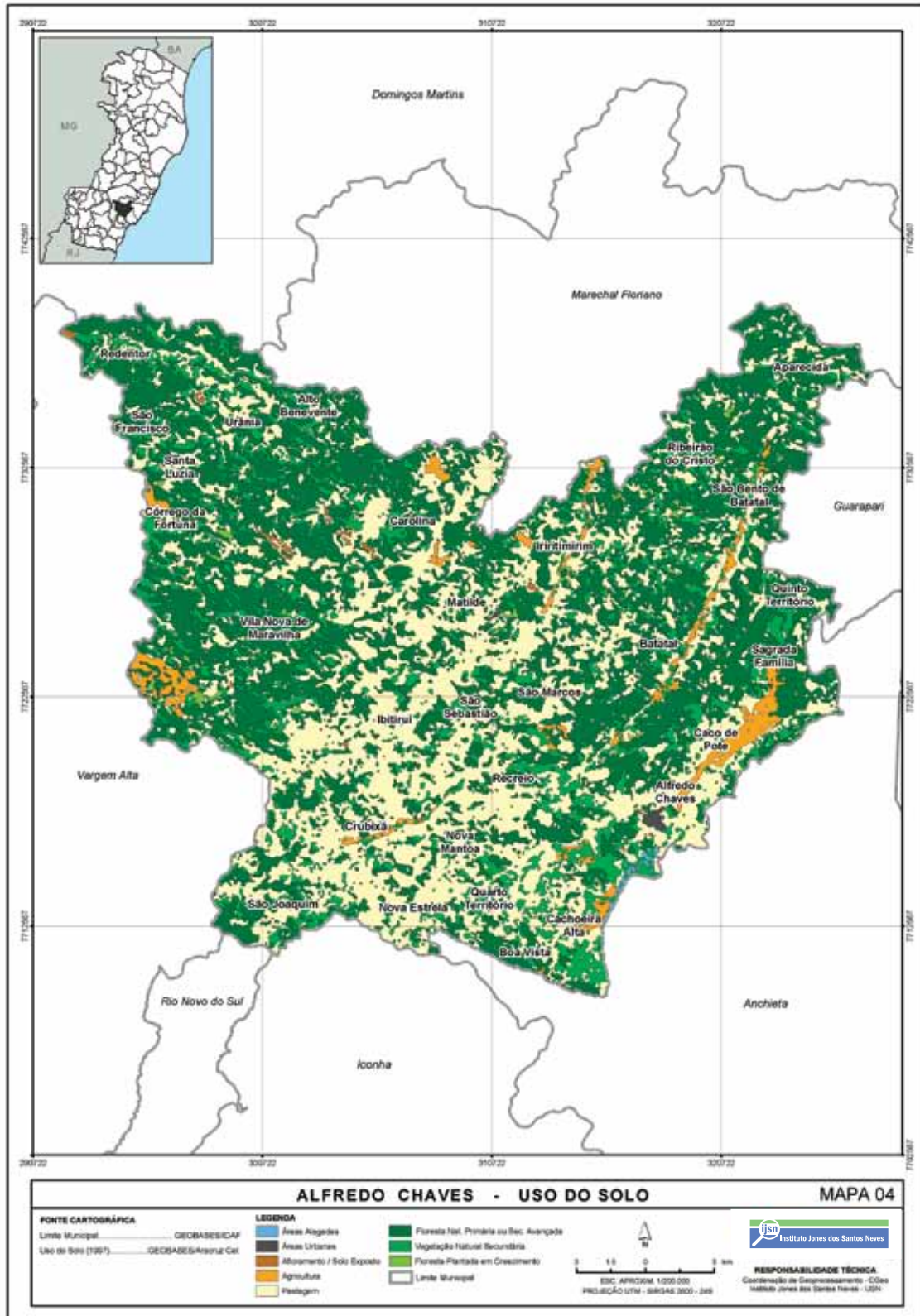


ANEXOS - MAPAS

Mapa 3 - Área Urbana

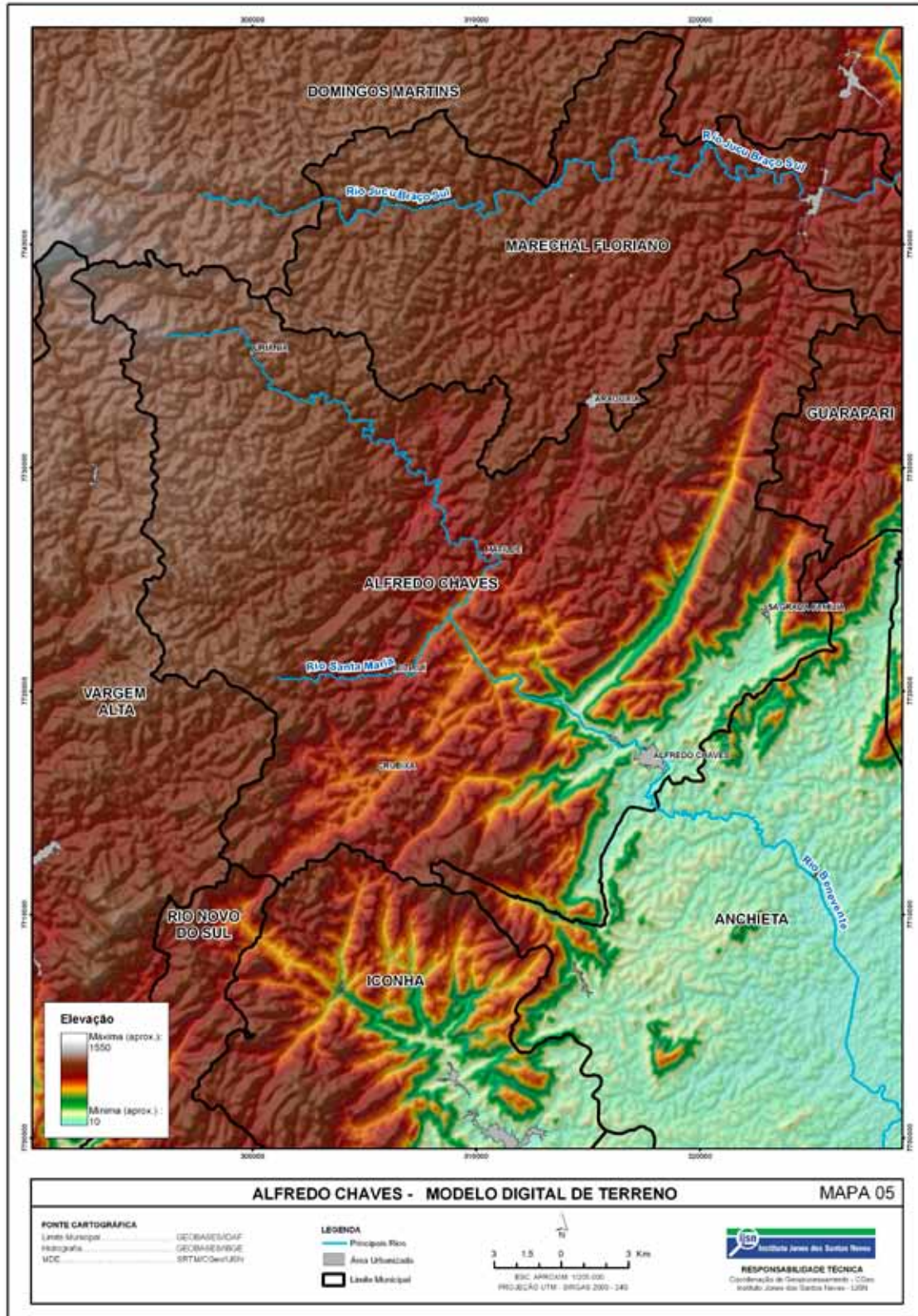


Mapa 4 - Uso do Solo



ANEXOS - MAPAS

Mapa 5 - Modelo Digital de Terreno



Mapa 6 - Microrregião Metrôpole Expandida Sul



FOTOS

Fabianne Azevedo

SUPERVISÃO DO PROJETO

Ampla

DIAGRAMAÇÃO

Zota Estúdio de Ilustrações

Allan Ost • Roges Morais



Instituto Jones dos Santos Neves