

IJSN - Instituto Jones dos Santos Neves

2009

PERFIL MUNICIPAL

SUDOESTE SERRANA | DOMINGOS MARTINS

MICRORREGIÃO ADMINISTRATIVA 4

GOVERNO DO ESTADO DO ESPÍRITO SANTO
SECRETARIA DE ESTADO DE ECONOMIA E PLANEJAMENTO - SEP
INSTITUTO JONES DOS SANTOS NEVES - IJSN

Perfil Municipal
DOMINGOS MARTINS
Sudoeste Serrana

MICRORREGIÃO ADMINISTRATIVA 4

Vitória, 2009

Instituto Jones dos Santos Neves
Perfil Municipal – Sudoeste Serrana - Domingos Martins. Microrregião
Administrativa 4. Vitória, ES, 2009.

60p. il.

ISBN 978-85-62509-19-3

1.Caracterização de Município. 2.Desenvolvimento
Econômico. 3.Aspectos Demográficos. 4.Aspectos
Sociais. 5.Infraestrutura. 6.Finanças Municipais.
7.Espírito Santo (Estado). I.Título. II.Série.

GOVERNO DO ESTADO DO ESPÍRITO SANTO
Paulo Cesar Hartung Gomes

VICE-GOVERNADOR
Ricardo de Rezende Ferraço

SECRETARIA DE ESTADO DE ECONOMIA E PLANEJAMENTO
Audifax Charles Pimentel Barcelos

INSTITUTO JONES DOS SANTOS NEVES
Ana Paula Vitali Janes Vescovi

DIRETORIA ADMINISTRATIVA E FINANCEIRA
Andréa Figueiredo Nascimento

DIRETORIA DE TECNOLOGIA E INFORMAÇÃO
Ernani Gaspar Martins Cordeiro dos Santos

DIRETORIA DE ESTUDOS E PESQUISAS
Rodrigo Borrego Lorena

EQUIPE TÉCNICA
Ana Paula Santos Sampaio
Carla D'Angelo Moulin
Caroline Jabour de França
Heloíres Lopes Nogueira
Inês Brochado Abreu
Jairo da Silva Rosa
José Antônio Herédia
José Geraldo Tedesco da Silva
Jussara Maria Chiappane
Leida Werner Sanglard Rocha
Letícia Maria Gonçalves Furtado
Nelcy Barcelos Sossai
Roberto Paula de Freitas Campos
Rodrigo Bettim Bergamaschi
Roneluze Penha Pizziolo
Tereza Cristina Borges da Silva
Vilma Marcelino de Lima

ESTAGIÁRIOS
Alyne Lages Neto
Fábio Fabre Nepomoceno
Mônica Regina da Silva Passos
Neiva Luzia Espindula
Regiany Diório da Conceição

REVISÃO DE DIAGRAMAÇÃO
Maria de Fátima Pessotti de Oliveira



SUMÁRIO

APRESENTAÇÃO.....	12
CARACTERÍSTICAS GERAIS.....	16
Aspectos históricos	17
Posição e extensão	17
Características ambientais	18
Divisão político-administrativa	18
ASPECTOS DEMOGRÁFICOS E SOCIAIS	20
Demografia	21
Habitação.....	24
Saúde.....	29
Segurança pública	32
Educação.....	33
Assistência e desenvolvimento social.....	35



INFRA-ESTRUTURA.....	36
Saneamento	37
Energia elétrica	37
ECONOMIA E FINANÇAS.....	38
Agropecuária	39
Estrutura empresarial.....	41
Frota de veículos	42
Mercado de trabalho e renda	42
Mercado de trabalho formal.....	44
Produto Interno Bruto	47
Finanças municipais	47
POLÍTICA.....	50
ANEXO - MAPAS	52

LISTA DE TABELAS

Tabela 1 - Ato, data de criação e instalação do município	17
Tabela 2 - Situação geográfica	17
Tabela 3 - Informações territoriais.....	17
Tabela 4 - Componentes ambientais.....	18
Tabela 5 - Recursos hídricos	18
Tabela 6 - Divisão territorial.....	18
Tabela 7 - Regionalização.....	18
Tabela 8 - População residente, segundo situação de domicílio e sexo - 2000/2009.....	21
Tabela 9 - Taxa geométrica de crescimento anual da população - 1991 a 2000 e 2000 a 2009	21
Tabela 10 - População dos distritos por situação de domicílio, segundo sexo - 2000.....	22
Tabela 11 - Estrutura etária da população - 2000/2007	22
Tabela 12 - Indicadores demográficos- 2000/2007	24
Tabela 13 - Estoque de migrantes, segundo origem - 2000	24
Tabela 14 - Estoque de migrantes externos, por local de nascimento - 2000	24
Tabela 15 - Número de domicílios particulares permanentes e média de moradores por domicílios - 2007	24
Tabela 16 - Domicílios particulares permanentes, segundo formas de abastecimento de água - 2000	26
Tabela 17 - Domicílios particulares permanentes, segundo formas de esgotamento sanitário - 2000	27
Tabela 18 - Domicílios particulares permanentes, segundo tipo de destino do lixo - 2000	28
Tabela 19 - Déficit habitacional por situação de domicílio e por faixa de renda familiar - 2000	28
Tabela 20 - Déficit habitacional relativo - 2000.....	29
Tabela 21 - Unidades de saúde ligadas ao Sistema Único de Saúde, por tipo de prestador - Abril/2009.....	29
Tabela 22 - Unidades de saúde ligadas ao Sistema Único de Saúde, por tipo de unidade - Abril/2009	29
Tabela 23 - Ocupações de nível superior - Abril/2009	30
Tabela 24 - Profissionais de saúde de nível médio/técnico - 2008.....	31
Tabela 25 - Programa Saúde da Família - Abril/2009.....	31
Tabela 26 - Indicadores de saúde - 2000/2008	32
Tabela 27 - Homicídios por sexo, segundo faixa etária - 2008	32
Tabela 28 - Crimes não-letais contra a pessoa - 2008.....	32
Tabela 29 - Crimes violentos contra o patrimônio - 2008.....	33
Tabela 30 - Crimes contra o patrimônio - 2008	33
Tabela 31 - Indicadores educacionais da população de 15 anos e mais de idade, por situação de domicílio - 1991/2000.....	33
Tabela 32 - Docentes e matrícula inicial por modalidade de ensino, segundo dependência administrativa - 2008 ...	34
Tabela 33 - Escolas com equipamentos, por modalidade de ensino - 2006	34
Tabela 34 - Média de alunos por sala de aula, segundo modalidade de ensino - 2006.....	34
Tabela 35 - Docentes do ensino fundamental, por formação, segundo rede escolar - 2006	34
Tabela 36 - Docentes do ensino médio, por formação, segundo rede escolar - 2006.....	34
Tabela 37 - Rendimento escolar no ensino fundamental, segundo rede escolar - 2008.....	35
Tabela 38 - Rendimento escolar no ensino médio, segundo rede escolar - 2008	35
Tabela 39 - Equipamentos e benefícios sociais - 2009.....	35
Tabela 40 - Índices de desenvolvimento	35
Tabela 41 - Abastecimento de água - 2008	37

Tabela 42 - Consumo e consumidores de energia elétrica, segundo classes de consumo - 2008.....	37
Tabela 43 - Valor da produção agrícola em moeda corrente - 2000/2007.....	39
Tabela 44 - Área colhida da lavoura - 2000/2007	39
Tabela 45 - Agricultura e produção florestal - 2007	40
Tabela 46 - Pecuária - 2007	41
Tabela 47 - Estrutura empresarial - 2006.....	41
Tabela 48 - Frota de veículos, por tipo e com placa - 2001 e 2008	42
Tabela 49 - Indicadores do mercado de trabalho - 2000.....	42
Tabela 50 - Distribuição setorial da população ocupada - 2000.....	43
Tabela 51 - População ocupada, segundo faixa de rendimento de todos os trabalhos - 2000	43
Tabela 52 - Famílias, segundo faixa de rendimento mensal familiar per capita - 2000.....	43
Tabela 53 - Emprego formal, segundo atividade - 2007	44
Tabela 54 - Rendimento médio mensal do emprego formal, segundo atividade - 2007	45
Tabela 55 - Distribuição da massa salarial, segundo atividade - 2007	45
Tabela 56 - Indicadores trimestrais do emprego formal - 2008/2009.....	46
Tabela 57 - Produto Interno Bruto - 2007	47
Tabela 58 - Receita Municipal - 2008	47
Tabela 59 - Despesa Municipal - 2008.....	48
Tabela 60 - Indicadores Fiscais e de Gestão - 2008	48
Tabela 61 - Arrecadação de Impostos Estaduais - 2008	48
Tabela 62 - Indicadores de Responsabilidade Fiscal	49
Tabela 63 - Royalties recebidos pelo município - 2000/2004/2008	49
Tabela 64 - Prefeitura.....	51
Tabela 65 - Prefeito - 2008-2012	51
Tabela 66 - Vereadores eleitos - 2008-2012.....	51

CONVENÇÕES

-	Dado numérico igual a zero não resultante de arredondamento;
...	Dado numérico não disponível;
0 0,0 0,00	Dado numérico igual a zero resultante de arredondamento de um dado numérico originalmente positivo.

LISTA DE FIGURAS

Figura 1 - Pirâmide etária - 2000.....	23
Figura 2 - Pirâmide etária - 2007	23
Figura 3 - Número de domicílios particulares permanentes - 2007	25
Figura 4 - Domicílios particulares permanentes, segundo formas de abastecimento de água - 2000.....	26
Figura 5 - Domicílios particulares permanentes, segundo formas de esgotamento sanitário - 2000.....	27
Figura 6 - Domicílios particulares permanentes, segundo tipo de destino do lixo - 2000.....	28
Figura 7 - Consumo anual de energia elétrica, segundo classes de consumo - 2008.....	37

LISTA DE SIGLAS

ANP/SPG

Agência Nacional do Petróleo / Secretaria de Petróleo, Gás Natural e Combustíveis Renováveis

CESAN

Companhia Espírito Santense de Saneamento

DATASUS

Departamento de Informática do Sistema Único de Saúde

DENATRAN

Departamento Nacional de Trânsito

DER-ES

Departamento de Estradas de Rodagem do Estado do Espírito Santo

EDP Escelsa

Espírito Santo Centrais Elétricas SA

FGV

Fundação Getúlio Vargas

FIRJAN

Federação das Indústrias do Estado do Rio de Janeiro

GEAC/SESP

Gerência de Estatística e Análise Criminal / Secretaria de Estado da Segurança Pública e Defesa Social

IBGE

Instituto Brasileiro de Geografia e Estatística

IBGE/PAM/PEVS

Instituto Brasileiro de Geografia e Estatística / Produção Agrícola Municipal / Produção da Extração Vegetal e da Silvicultura

IBGE/PPM

Instituto Brasileiro de Geografia e Estatística / Produção da Pecuária Municipal

IEMA

Instituto Estadual de Meio Ambiente e Recursos Hídricos

IJSN

Instituto Jones dos Santos Neves

INEP

Instituto Nacional de Estudos e Pesquisas Educacionais Anísio Teixeira

IPEA

Instituto de Pesquisa Econômica Aplicada

MDS

Ministério do Desenvolvimento Social

MEC

Ministério da Educação

MTE/RAIS/CAGED

Ministério do Trabalho e Emprego/ Relação Anual de Informações Sociais / Cadastro Geral de Empregados e Desempregados

PMES

Polícia Militar do Espírito Santo

PNUD

Programa das Nações Unidas para o Desenvolvimento

SEDU

Secretaria de Estado da Educação

SEFAZ

Secretaria de Estado da Fazenda

SESA

Secretaria de Estado da Saúde

SESP/ES

Secretaria de Estado Segurança Pública e Defesa Social do Espírito Santo

SETADES

Secretaria de Estado do Trabalho, Assistência e Desenvolvimento Social

STN

Secretaria do Tesouro Nacional



APRESENTAÇÃO



Serra do Boa Vista

O Espírito Santo vive hoje o seu terceiro ciclo de desenvolvimento econômico, o que impõe intensas transformações socioeconômicas e urbanas para todo o Estado. Essa realidade gera grandes desafios para os formuladores de políticas públicas.

Com a série “Perfil Municipal”, o Instituto Jones dos Santos Neves coloca à disposição de gestores públicos, empresários, pesquisadores e demais interessados, um conjunto de informações socioeconômicas e urbanas sobre cada um dos municípios capixabas.

Para a gestão pública, é fundamental o conhecimento da realidade, não apenas qualitativamente, mas também no âmbito quantitativo. Do somatório de ambos, nasce o conhecimento técnico-científico, possibilitando uma intervenção mais qualificada tanto no plano local, quanto no regional. Assim, esta série vem contribuir para um maior aprimoramento do olhar dos agentes locais. Quanto mais precisa a visão do “hoje”, mais eficaz será o desenho estratégico do “amanhã” a que se quer chegar.

O objetivo é contribuir para a compreensão da realidade dos municípios e para a identificação dos desafios e potencialidades locais. A observação atenta da evolução dos indicadores de desenvolvimento municipais permite, ademais, que sejam avaliados resultados das políticas públicas. Consequentemente, faculta efetivar ações capazes de promover a melhoria permanente do processo de formulação dessas políticas e de racionalizar a aplicação dos recursos públicos. Contribui ainda para a valorização da prática de planejamento nos municípios.

A série Perfil Municipal traz informações que envolvem os principais aspectos geográficos, demográficos, sociais, infraestruturais, econômicos e de finanças públicas, além de elementos da vida política local. Ao final são mostrados mapas temáticos, com dados sobre sistema viário, uso e ocupação do solo, área urbana, comunidades, utilizando ferramenta de geoprocessamento, tendo por base o Sistema de Dados Georreferenciados do Estado do Espírito Santo (Geobases).

Mais do que colocar um instrumento à disposição de gestores públicos e formuladores de políticas públicas, pretende-se com esta série oferecer à sociedade uma variedade de indicadores para seu autoconhecimento, visando à melhoria das instituições locais.



Praça Dr. Arthur Gerhardt

CARACTERÍSTICAS GERAIS

Aspectos históricos

Tabela 1 - Ato, data de criação e instalação do município

Criação do município		Data de instalação
Ato	Data	
Decreto 53	11/11/1890	19/12/1893

Fonte: Instituto Jones dos Santos Neves - IJSN.

Posição e extensão

Tabela 2 - Situação geográfica

Municípios limítrofes							
Norte	Nordeste	Leste	Sudeste	Sul	Sudoeste	Oeste	Noroeste
Santa Maria de Jetibá, Santa Leopoldina, Afonso Cláudio	Cariacica	Viana	Viana	Marechal Floriano, Alfredo Chaves e Vargem Alta	Castelo	Venda Nova do Imigrante	Afonso Cláudio

Fonte: Instituto Jones dos Santos Neves - IJSN.

Tabela 3 - Informações territoriais

Área		Densidade demográfica ¹ (hab./km²)	Altitude média da sede (m)	Extensão rodoviária do município em relação à capital (km)	Distância em linha reta à capital (km)
Absoluta (km²)	Relativa (%)				
1.225,33	2,66	26,49	620	47,18	33,80

Fonte: IBGE. Estimativas das populações residentes 2009.
 PNUD/IPEA/FGV. Atlas do Desenvolvimento Humano no Brasil.
 DER-ES.

Elaboração: Instituto Jones dos Santos Neves - IJSN.

Nota: (1) Relativa ao ano de 2009.

Características ambientais

Tabela 4 - Componentes ambientais

Relevo	Vegetação
O relevo do município varia de fortemente ondulado a montanhoso, com solo classificado como Latossolo Vermelho Amarelo Distrófico.	A vegetação do município é composta por Floresta Ombrófila Aberta, Floresta natural de montana, cobertura vegetal secundária com palmeiras e pastagens.

Fonte: Projeto Radam Brasil - IBGE - 1983.

Secretaria de Estado de Ações Estratégicas e Planejamento - Informações Municipais - 1993.

Elaboração: Instituto Jones dos Santos Neves - IJSN.

Tabela 5 - Recursos hídricos

Rios	Bacias
Principais rios do município: Jucu Braço Norte, Jucu Braço Sul, Melgaço e Tijuco Preto.	A bacia que compõe a hidrografia do município é a do rio Jucu, com uma área é de 1.210,0 Km².

Fonte: Projeto Radam Brasil - IBGE - 1983.

Secretaria de Estado de Ações Estratégicas e Planejamento - Informações Municipais - 1993.

Elaboração: Instituto Jones dos Santos Neves - IJSN.

Divisão político-administrativa

Tabela 6 - Divisão territorial

Códigos	Distritos ¹
320190205	Domingos Martins
320190210	Aracê
320190213	Biriricas
320190220	Isabel
320190230	Melgaço
320190235	Paraju

Fonte: IBGE.

Elaboração: Instituto Jones dos Santos Neves - IJSN.

Nota: (1) Divisão territorial de 2007.

Tabela 7 - Regionalização

Macrorregião de planejamento	Microrregião administrativa de gestão
Metropolitana	Sudoeste Serrana

Fonte: Instituto Jones dos Santos Neves - IJSN.



Serra da Boa Vista



Rua João Batista Wernersbach

ASPECTOS DEMOGRÁFICOS E SOCIAIS

Demografia

Tabela 8 - População residente, segundo situação de domicílio e sexo - 2000/2009

Discriminação	2000		2009	
	Nº	%	Nº	%
Total	30.559	100,00	32.455	100,00
Urbana	5.820	19,05
Rural	24.739	80,95
Total	30.559	100,00	32.455	100,00
Homens	15.599	51,05
Mulheres	14.960	48,95

Fonte: IBGE. Censo Demográfico 2000.

IBGE. Estimativas das populações residentes 2009.

Elaboração: Instituto Jones dos Santos Neves - IJSN.

Tabela 9 - Taxa geométrica de crescimento anual da população - 1991 a 2000 e 2000 a 2009

1991 a 2000	2000 a 2009
1,78	0,67

Fonte: IBGE. Censo Demográfico 1991/2000.

IBGE. Estimativas das populações residentes 2009.

Elaboração: Instituto Jones dos Santos Neves - IJSN.



Culinária local

Tabela 10 - População dos distritos por situação de domicílio, segundo sexo - 2000

Distrito ¹	Sexo	Urbana		Rural		Total	
		Nº	%	Nº	%	Nº	%
Domingos Martins	Total	4.021	100,00	3.889	100,00	7.910	100,00
	Homens	1.902	47,30	2.031	52,22	3.933	49,72
	Mulheres	2.119	52,70	1.858	47,78	3.977	50,28
Aracê	Total	604	100,00	6.617	100,00	7.221	100,00
	Homens	291	48,18	3.443	52,03	3.734	51,71
	Mulheres	313	51,82	3.174	47,97	3.487	48,29
Isabel	Total	737	100,00	1.421	100,00	2.158	100,00
	Homens	361	48,98	742	52,22	1.103	51,11
	Mulheres	376	51,02	679	47,78	1.055	48,89
Melgaço	Total	142	100,00	4.685	100,00	4.827	100,00
	Homens	71	50,00	2.404	51,31	2.475	51,27
	Mulheres	71	50,00	2.281	48,69	2.352	48,73
Paraju	Total	316	100,00	8.127	100,00	8.443	100,00
	Homens	157	49,68	4.197	51,64	4.354	51,57
	Mulheres	159	50,32	3.930	48,36	4.089	48,43

Fonte: IBGE. Censo Demográfico 2000.

Elaboração: Instituto Jones dos Santos Neves - IJSN.

Nota: (1) Divisão territorial de 2000.

Tabela 11 - Estrutura etária da população - 2000/2007

Em %

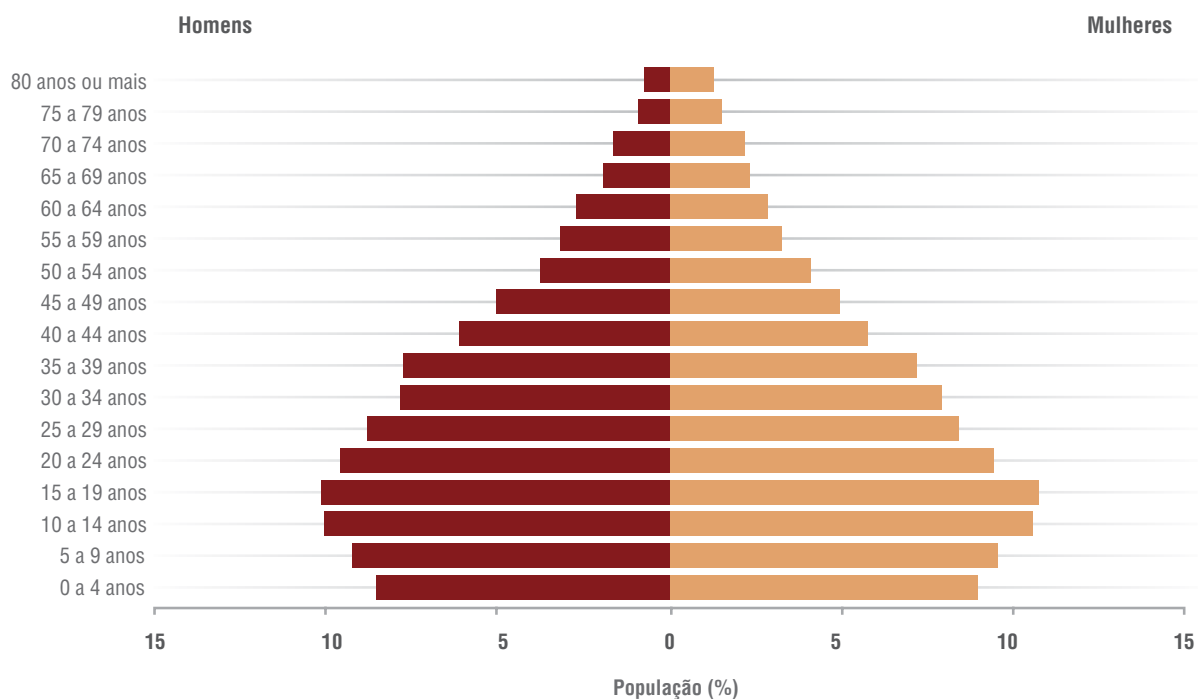
Faixas etárias	2000	2007
Total	100,00	100,00
Menor de 1 ano	1,75	1,25
1 a 4 anos	7,06	6,01
5 a 9 anos	9,41	8,00
10 a 14 anos	10,36	8,92
15 a 19 anos	10,49	9,12
20 a 24 anos	9,54	9,05
25 a 29 anos	8,67	8,91
30 a 49 anos	26,41	29,41
50 a 59 anos	7,21	8,76
60 a 64 anos	2,79	2,97
65 a 69 anos	2,14	2,55
70 a 79 anos	3,13	3,54
80 anos ou mais	1,04	1,50
Idade ignorada	-	0,01

Fonte: IBGE. Censo Demográfico 2000.

IBGE. Contagem da População 2000.

Elaboração: Instituto Jones dos Santos Neves - IJSN.

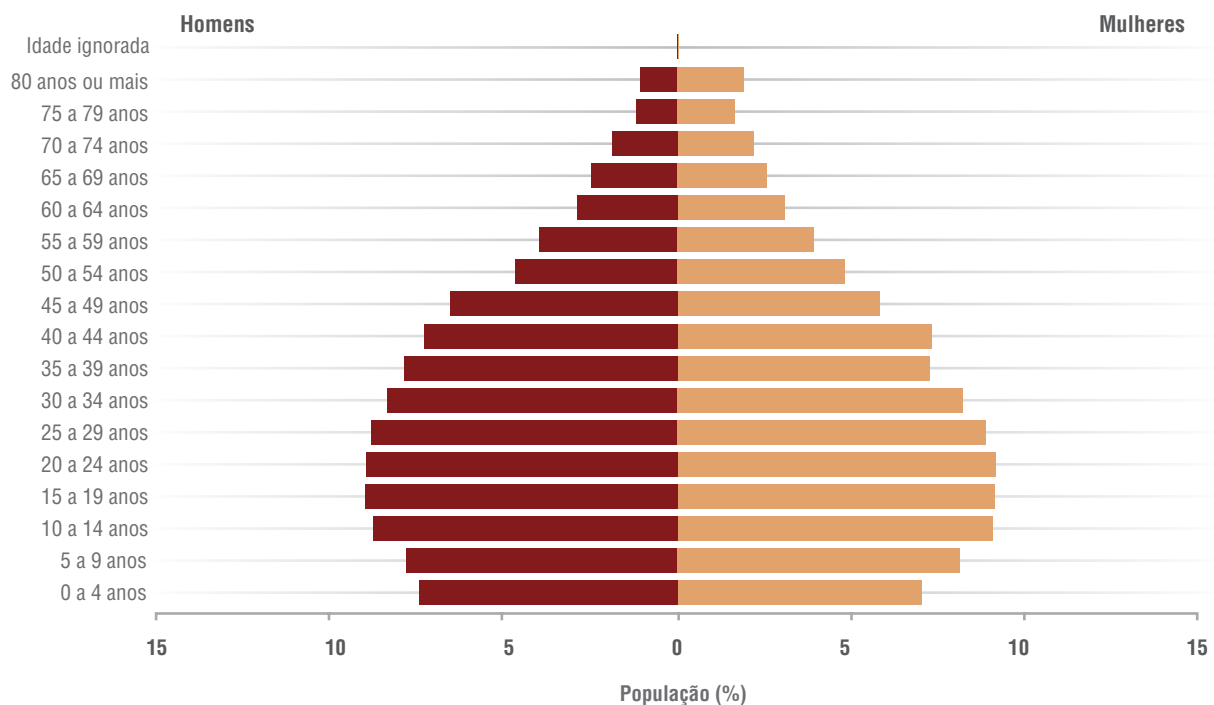
Figura 1 - Pirâmide etária - 2000



Fonte: IBGE, Censo Demográfico 2000.

Elaboração: Instituto Jones dos Santos Neves - IJSN.

Figura 2 - Pirâmide etária - 2007



Fonte: IBGE, Contagem da População 2007.

Elaboração: Instituto Jones dos Santos Neves - IJSN.

Tabela 12 - Indicadores demográficos - 2000/2007

Discriminação	2000	2007
Taxa de urbanização ¹	19,05	25,17
Razão de sexo ²	104,27	103,63
Razão de dependência ³	53,62	46,56

Fonte: IBGE, Censo Demográfico 2000.
IBGE, Contagem da População 2007.

Elaboração: Instituto Jones dos Santos Neves - IJSN.

Notas: (1) Percentual da população da área urbana em relação à população total.

(2) Razão entre o número de homens e o número de mulheres em uma população.

(3) Razão entre a população considerada inativa (0 a 14 anos e 65 anos ou mais de idade) e a população potencialmente ativa (15 a 64 anos de idade).

Tabela 13 - Estoque de migrantes, segundo origem - 2000

Origem	Nº
Total	8.401
Municípios do Espírito Santo	6.712
Outros estados e países estrangeiros	1.689

Fonte: IBGE, Microdados do Censo Demográfico 2000.

Elaboração: Instituto Jones dos Santos Neves - IJSN.

Tabela 14 - Estoque de migrantes externos, por local de nascimento - 2000

Local de nascimento	Nº	%
Total	1.689	100,00
MG	826	48,90
BA	308	18,24
RJ	258	15,28
SP	11	0,65
Demais estados	234	13,85
País estrangeiro	52	3,08

Fonte: IBGE, Microdados do Censo Demográfico 2000.

Elaboração: Instituto Jones dos Santos Neves - IJSN.

Habitação

Tabela 15 - Número de domicílios particulares permanentes e média de moradores por domicílios - 2007

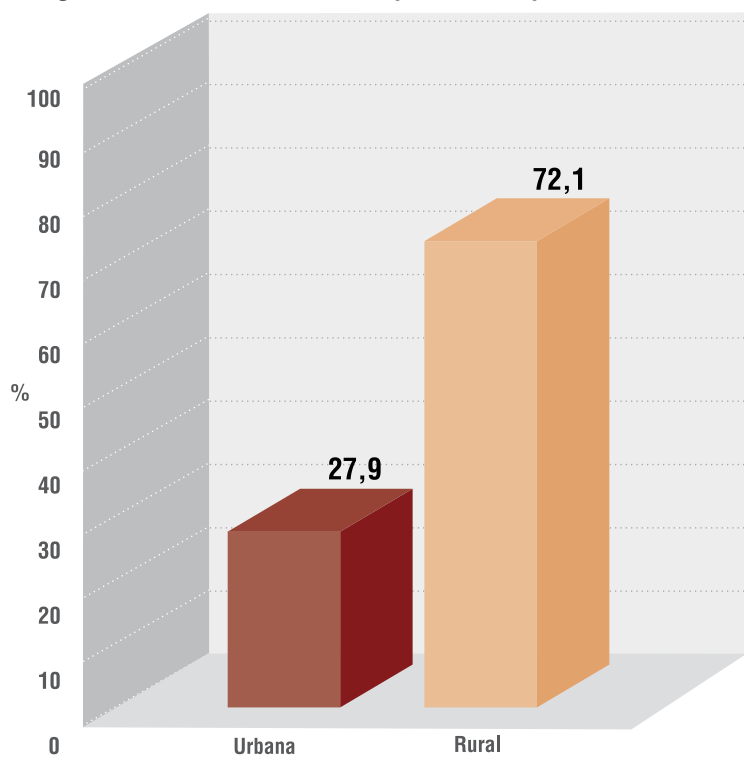
Situação do domicílio	Número de domicílios	Média de moradores dos domicílios
Total	9.069	3,43
Urbana	2.530	3,09
Rural	6.539	3,57

Fonte: IBGE, Contagem da População 2007.

Elaboração: Instituto Jones dos Santos Neves - IJSN.



Figura 3 - Número de domicílios particulares permanentes - 2007



Fonte: IBGE. Contagem da População 2007.

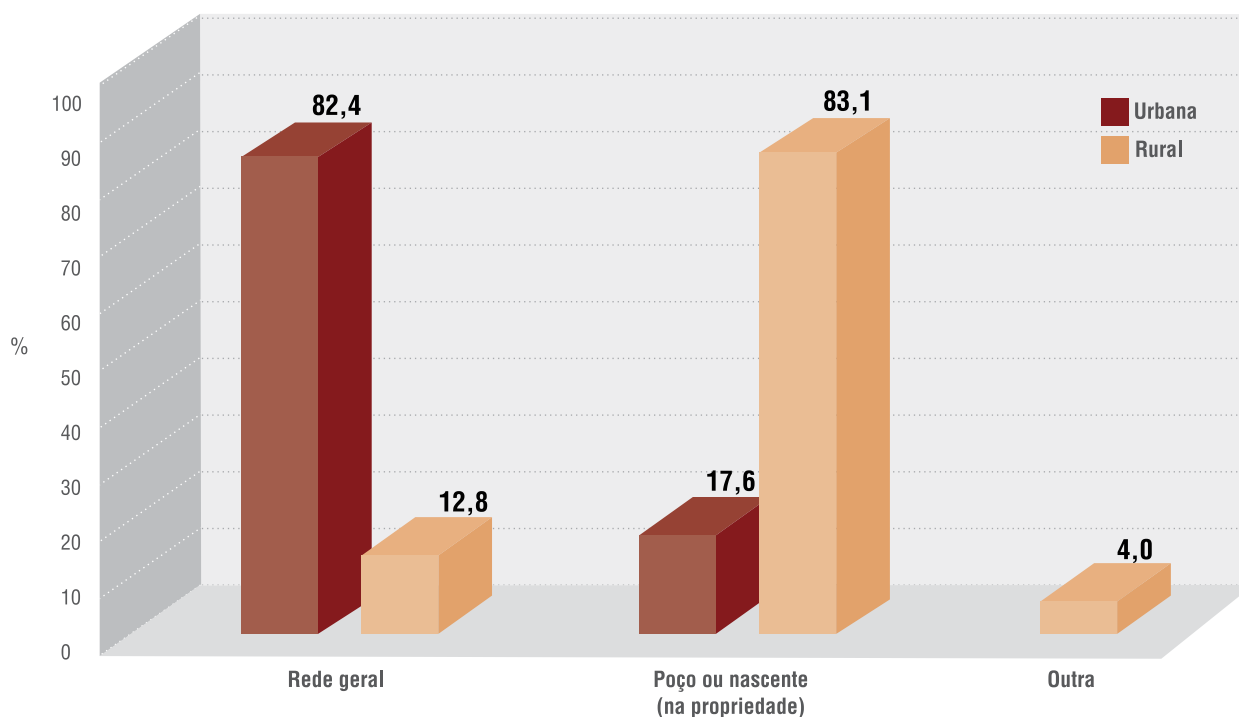
Elaboração: Instituto Jones dos Santos Neves - IJSN.

Tabela 16 - Domicílios particulares permanentes, segundo formas de abastecimento de água - 2000

Origem do abastecimento de água		Canalização	Urbana	Rural	Total
Total			1.702	6.173	7.875
Rede geral	Total		1.402	793	2.195
	Canalizada em pelo menos um cômodo		1.402	778	2.180
	Canalizada só na propriedade ou terreno		-	15	15
Poço ou nascente (na propriedade)	Total		300	5.130	5.430
	Canalizada em pelo menos um cômodo		285	4.904	5.189
	Canalizada só na propriedade ou terreno		15	199	214
	Não canalizada		-	27	27
Outra	Total		-	250	250
	Canalizada em pelo menos um cômodo		-	250	250
	Canalizada só na propriedade ou terreno		-	-	-
	Não canalizada		-	-	-

Fonte: IBGE. Microdados do Censo Demográfico 2000.

Elaboração: Instituto Jones dos Santos Neves - IJSN.

Figura 4 - Domicílios particulares permanentes, segundo formas de abastecimento de água - 2000

Fonte: IBGE. Microdados do Censo Demográfico 2000.

Elaboração: Instituto Jones dos Santos Neves - IJSN.

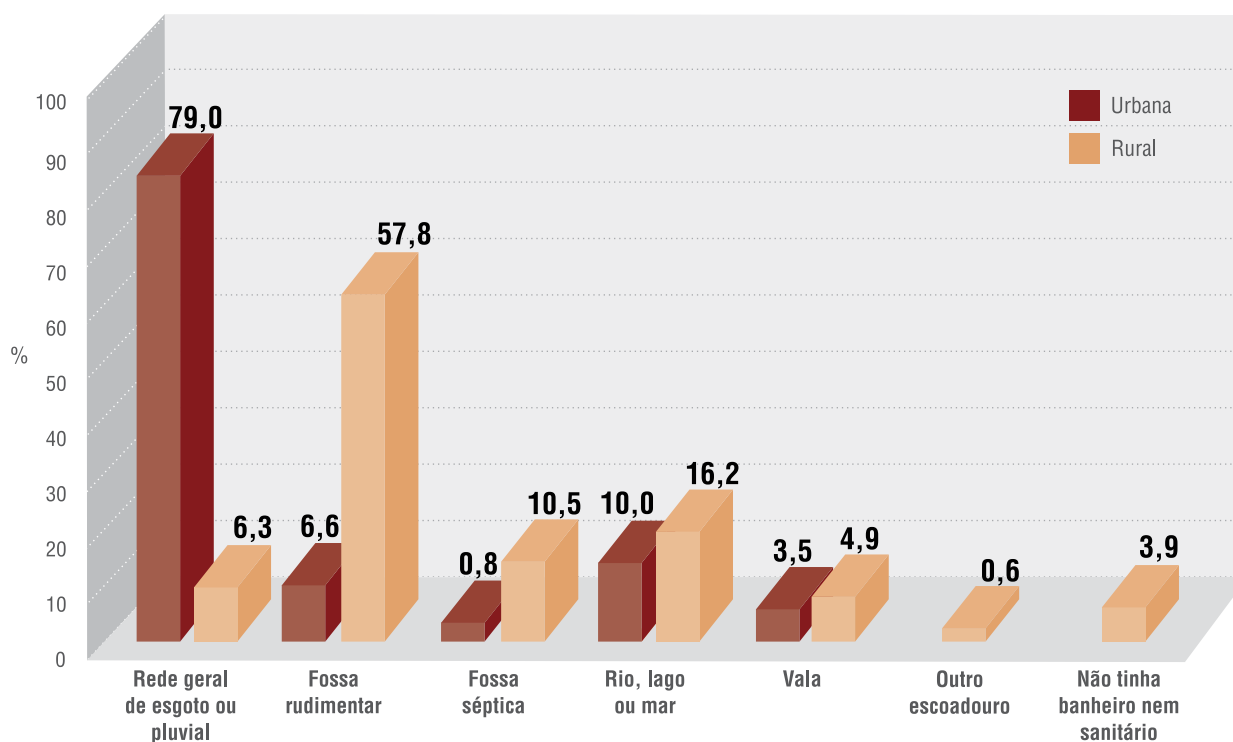
Tabela 17 - Domicílios particulares permanentes, segundo formas de esgotamento sanitário - 2000

Forma de esgotamento	Urbana	Rural	Total
Total	1.702	6.173	7.875
Rede geral de esgoto ou pluvial	1.345	388	1.733
Fossa rudimentar	113	3.566	3.679
Fossa séptica	13	646	659
Rio, lago ou mar	171	999	1.170
Vala	60	300	360
Outro escoadouro	-	36	36
Não tinha banheiro nem sanitário	-	238	238

Fonte: IBGE. Microdados do Censo Demográfico 2000.

Elaboração: Instituto Jones dos Santos Neves - IJSN.

Figura 5 - Domicílios particulares permanentes, segundo formas de esgotamento sanitário - 2000



Fonte: IBGE. Microdados do Censo Demográfico 2000.

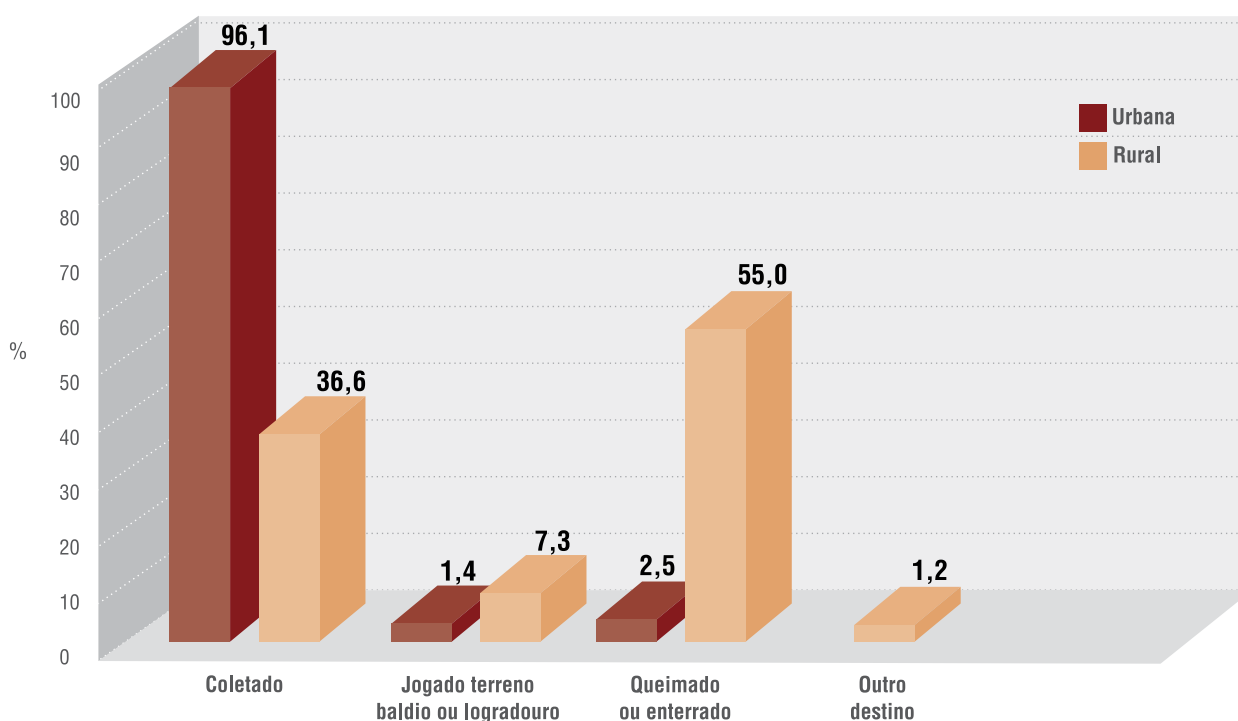
Elaboração: Instituto Jones dos Santos Neves - IJSN.

Tabela 18 - Domicílios particulares permanentes, segundo tipo de destino do lixo - 2000

Destino do lixo	Urbana	Rural	Total
Total	1.702	6.173	7.875
Coletado	1.636	2.259	3.895
Jogado terreno baldio ou logradouro	24	448	472
Queimado ou enterrado	42	3.393	3.435
Tem outro destino	-	73	73

Fonte: IBGE. Microdados do Censo Demográfico 2000.

Elaboração: Instituto Jones dos Santos Neves - IJSN.

Figura 6 - Domicílios particulares permanentes, segundo tipo de destino do lixo - 2000

Fonte: IBGE. Microdados do Censo Demográfico 2000.

Elaboração: Instituto Jones dos Santos Neves - IJSN.

Tabela 19 - Déficit habitacional por situação de domicílio e por faixa de renda familiar - 2000

Faixa de renda familiar	Rural				Urbana				Déficit total
	Coabitação	Cômodos alugados e cedidos	Domicílios improvisados	Déficit Rural	Coabitação	Cômodos alugados e cedidos	Domicílios improvisados	Déficit urbano	
Total	346	-	40	386	88	12	-	100	486
0-3 SM	166	-	18	184	49	12	-	61	245
Mais de 3 a 5 SM	76	-	6	82	7	-	-	7	89
Mais de 5 a 10 SM	71	-	16	87	24	-	-	24	111
Acima de 10 SM	33	-	-	33	8	-	-	8	41

Fonte: IBGE. Microdados do Censo Demográfico 2000.

Elaboração: Instituto Jones dos Santos Neves - IJSN.

Tabela 20 - Déficit habitacional relativo - 2000

Discriminação	Valor
Domingos Martins	6,17
Espírito Santo	7,13

Fonte: IBGE. Microdados do Censo Demográfico 2000.

Elaboração: Instituto Jones dos Santos Neves - IJSN.

Saúde

Tabela 21 - Unidades de saúde ligadas ao Sistema Único de Saúde, por tipo de prestador - Abril/2009

Tipo de prestador	Número de prestadores	%
Total	33	100,00
Público	19	57,58
Filantropico	1	3,03
Privado	11	33,33
Sindicato	2	6,06

Fonte: DATASUS. Cadastro Nacional de Estabelecimentos de Saúde - Abril/2009.

Elaboração: Instituto Jones dos Santos Neves - IJSN.

Tabela 22 - Unidades de saúde ligadas ao Sistema Único de Saúde, por tipo de unidade - Abril/2009

Tipo de unidade	Quantidade	%
Total	33	100,00
Centro de regulação de serviços de saúde	-	-
Centro de saúde/unidade básica de saúde	12	36,36
Centro de atenção psicossocial	-	-
Clínica especializada/ambulatório especializado	2	6,06
Consultório isolado	11	33,33
Farmácia popular	-	-
Hospital dia	-	-
Hospital especializado	-	-
Hospital geral	1	3,03
Policlínica	-	-
Posto de saúde	5	15,15
Pronto Socorro Geral	-	-
Secretaria de Saúde	-	-
Unidade de serviço de apoio de diagnose e terapia	-	-
Unidade de vigilância em saúde	1	3,03
Unidade móvel terrestre	1	3,03
Unidade mista de atenção básica	-	-

Fonte: DATASUS. Cadastro Nacional de Estabelecimentos de Saúde - Abril/2009.

Elaboração: Instituto Jones dos Santos Neves - IJSN.

Tabela 23 - Ocupações de nível superior - Abril/2009

Discriminação	Quantidade	%
Total	75	100,00
Anestesista	3	4,00
Assistente social	4	5,33
Bioquímico/Farmacêutico	5	6,67
Cirurgião dentista	16	21,34
Cirurgião geral	3	4,00
Clínico geral	11	14,68
Enfermeiro	9	12,00
Fisioterapeuta	6	8,00
Fonoaudiólogo	1	1,33
Ginecologista	1	1,33
Médicos (outras especialidades)	5	6,67
Médico da Família	1	1,33
Nutricionista	1	1,33
Pediatra	1	1,33
Psicólogo	6	8,00
Psiquiatra	-	-
Radiologista	1	1,33
Sanitarista	-	-
Outras ocupações de nível superior	1	1,33

Fonte: DATASUS. Cadastro Nacional de Estabelecimentos de Saúde - Abril/2009.

Elaboração: Instituto Jones dos Santos Neves - IJSN.



Hospital Dr. Arthur Gehardt

Tabela 24 - Profissionais de saúde de nível médio/técnico - 2008

Discriminação	Quantidade	%
Total	150	100,00
Agente administrativo	5	3,33
Agente comunitário	62	41,33
Agente de saúde pública/ Agente de saneamento	2	1,33
Atendente de enfermagem	-	-
Auxiliar de vigilância sanitária	1	0,67
Auxiliar administrativo	1	0,67
Auxiliar de análises clínicas	-	-
Auxiliar de enfermagem	15	10,00
Auxiliar de banco de sangue	-	-
Atendente de consultório dentário	12	8,00
Guarda de endemias/ Agente de zoonoses	-	-
Outras ocupações nível técnico e auxiliar em saúde	1	0,67
Técnico administrativo	-	-
Técnico de enfermagem do PSF	1	0,67
Técnico de enfermagem em geral	44	29,33
Técnico de higiene dental	3	2,00
Técnico em radiologia	1	0,67
Técnico em laboratório	2	1,33

Fonte: DATASUS. Cadastro Nacional de Estabelecimentos de Saúde - 2008.

Elaboração: Instituto Jones dos Santos Neves - IJSN.

Tabela 25 - Programa Saúde da Família - Abril/2009

Discriminação	Número de equipes de Domingos Martins	Número de equipes do Espírito Santo
Total	8	692
Equipe de Saúde da Família	1	172
Equipe Saúde Família com saúde bucal (Mod I)	3	374
Equipe Saúde Família com saúde bucal (Mod II)	-	1
Equipe agentes comunitários de saúde	4	142
Equipe atenção à saúde do sistema penitenciário	-	3

Fonte: DATASUS. Cadastro Nacional de Estabelecimentos de Saúde - Abril/2009.

Elaboração: Instituto Jones dos Santos Neves - IJSN.

Tabela 26 - Indicadores de saúde - 2000/2008

Indicadores	2000		2008 ¹	
	Domingos Martins	Espírito Santo	Domingos Martins	Espírito Santo
Nascidos vivos	528	58.133	452	51.627
Óbitos menores de 1 ano	3	1.083	3	737
Taxa de mortalidade infantil (por 1.000 nascidos vivos)	5,68	18,63	6,64	14,28
Leitos SUS/1.000 hab.	0,92	1,91	1,80	1,66
Médicos/1.000 hab.	0,93	1,68
Dentistas/1.000 hab.	0,53	0,62

Fonte: SESA - ES.

DATASUS. Cadastro Nacional de Estabelecimentos de Saúde - 2008.

Elaboração: Instituto Jones dos Santos Neves - IJSN.

Nota: (1) Dados sujeitos a revisão.

Segurança pública

Tabela 27 - Homicídios por sexo, segundo faixa etária - 2008

Faixa etária	Homens	Mulheres	Total
Total	6	-	6
25 a 34 anos	1	-	1
35 a 44 anos	3	-	3
Não informada	2	-	2

Fonte: GEAC/SESP.

Elaboração: Instituto Jones dos Santos Neves - IJSN.

Tabela 28 - Crimes não-letais contra a pessoa - 2008

Tipo de ocorrência	Número de ocorrências	Taxa por 100.000 habitantes
Total	117	362,18
Ameaça	67	207,40
Lesões corporais	36	111,44
Maus tratos	5	15,47
Rixa	3	9,29
Tentativa de homicídio	2	6,19
Estupro	2	6,19
Corrupção de menores	1	3,10
Cárcere privado	1	3,10

Fonte: Polícia Militar/ES.

Elaboração: Instituto Jones dos Santos Neves - IJSN.

Nota: Crimes não-letais contra a pessoa: consistem nos crimes em que não há vítimas fatais, mas implicam danos físicos ou grave ameaça. Incluem as seguintes ocorrências: tentativa de homicídio, lesões corporais, ameaça, maus tratos, estupro, atentado violento ao pudor, corrupção de menores, seqüestro, cárcere privado, rixa e rapto.

Tabela 29 - Crimes violentos contra o patrimônio - 2008

Tipo de ocorrência	Número de ocorrências	Taxa por 100.000 habitantes
Total	13	40,24
Roubo	3	9,29
Roubo de veículo	3	9,29
Roubo de autocarga	2	6,19
Roubo em estabelecimento comercial	2	6,19
Roubo em coletivo	1	3,10
Roubo em estabelecimento de ensino	1	3,10
Roubo em residência	1	3,10

Fonte: Polícia Militar/ES.

Elaboração: Instituto Jones dos Santos Neves - IJSN.

Nota: Crimes violentos contra o patrimônio são os crimes praticados por motivações de natureza econômica. As ocorrências incluídas foram: roubo e roubo em coletivo, em estabelecimento comercial, em estabelecimento financeiro, em estabelecimento de ensino, em residência, de veículo, de autocarga, extorsão e extorsão mediante seqüestro.

Tabela 30 - Crimes contra o patrimônio - 2008

Tipo de ocorrência	Número de ocorrências	%
Total	73	100,00
Furto	30	41,10
Furto em residência	19	26,03
Furto em estabelecimento comercial	14	19,17
Furto em veículo	6	8,22
Furto de veículo	4	5,48

Fonte: Polícia Militar/ES.

Elaboração: Instituto Jones dos Santos Neves - IJSN.

Nota: Crimes violentos contra o patrimônio são os crimes praticados por motivações de natureza econômica. As ocorrências incluídas foram: roubo e roubo em coletivo, em estabelecimento comercial, em estabelecimento financeiro, em estabelecimento de ensino, em residência, de veículo, de autocarga, extorsão e extorsão mediante seqüestro.

Educação

Tabela 31 - Indicadores educacionais da população de 15 anos e mais de idade, por situação de domicílio - 1991/2000

Indicadores	1991			2000		
	Urbana	Rural	Total	Urbana	Rural	Total
Taxa de analfabetismo ¹	10,6	20,2	17,9	6,1	13	11,6
Taxa de analfabetismo funcional ²	29,4	44	40,5	19,8	32,1	29,6
Média de anos de estudo	5,6	3,4	3,9	7	4,4	4,9

Fonte: IBGE. Microdados do Censo Demográfico 1991/2000.

Elaboração: Instituto Jones dos Santos Neves - IJSN.

Notas: (1) Porcentagem de pessoas analfabetas (que não sabem ler e escrever) de um grupo etário em relação ao total de pessoas do mesmo grupo.

(2) Porcentagem de pessoas de um determinado grupo etário que tem uma escolaridade de até 3 anos de estudo em relação ao total de pessoas do mesmo grupo etário.

Tabela 32 - Docentes e matrícula inicial por modalidade de ensino, segundo dependência administrativa - 2008

Dependência administrativa	Ensino fundamental				Ensino médio				Total ¹			
	Docentes		Matrícula inicial		Docentes		Matrícula inicial		Docentes		Matrícula inicial	
	Nº	%	Nº	%	Nº	%	Nº	%	Nº	%	Nº	%
Total	443	100,00	5.051	100,00	113	100,00	1.065	100,00	556	100,00	6.116	100,00
Federal	-	-	-	-	-	-	-	-	-	-	-	-
Estadual	113	25,51	1.335	26,43	113	100,00	1.065	100,00	226	40,65	2.400	39,24
Municipal	308	69,53	3.577	70,82	-	-	-	-	308	55,39	3.577	58,49
Particular	22	4,97	139	2,75	-	-	-	-	22	3,96	139	2,27

Fonte: MEC/INEP.

Elaboração: Instituto Jones dos Santos Neves - IJSN.

Nota: (1) Refere-se a ensino médio e ensino fundamental.

Tabela 33 - Escolas com equipamentos, por modalidade de ensino - 2006

Discriminação	Ensino fundamental		Ensino médio		Total	
	Pública	Particular	Pública	Particular	Pública	Particular
Com bibliotecas	11	2	4	1	15	3
Com lab. de informática	5	2	4	1	9	3

Fonte: MEC/INEP.

Elaboração: Instituto Jones dos Santos Neves - IJSN.

Tabela 34 - Média de alunos por sala de aula, segundo modalidade de ensino - 2006

Modalidade de ensino	Domingos Martins	Espírito Santo
Ensino fundamental	19,90	24,90
Ensino médio	29,60	33,60

Fonte: MEC/INEP.

Elaboração: Instituto Jones dos Santos Neves - IJSN.

Tabela 35 - Docentes do ensino fundamental, por formação, segundo rede escolar - 2006

Rede escolar	Ensino fundamental completo		Ensino médio completo		Ensino superior completo		Total de professores
	Nº	%	Nº	%	Nº	%	
Privada	-	-	11	28,21	28	71,79	39
Pública	1	0,32	140	44,87	171	54,81	312

Fonte: MEC/INEP.

Elaboração: Instituto Jones dos Santos Neves - IJSN.

Nota: Considera-se qualificado para o ensino fundamental o professor com nível superior.

O mesmo docente pode atuar em mais de um nível/modalidade de ensino e em mais de um estabelecimento.

Tabela 36 - Docentes do ensino médio, por formação, segundo rede escolar - 2006

Rede escolar	Ensino fundamental completo		Ensino médio completo		Ensino superior completo		Total de professores
	Nº	%	Nº	%	Nº	%	
Privada	-	-	5	29,41	12	70,59	17
Pública	-	-	10	16,13	52	83,87	62

Fonte: MEC/INEP.

Elaboração: Instituto Jones dos Santos Neves - IJSN.

Nota: Considera-se qualificado para o ensino fundamental o professor com nível superior.

O mesmo docente pode atuar em mais de um nível/modalidade de ensino e em mais de um estabelecimento.

Tabela 37 - Rendimento escolar no ensino fundamental, segundo rede escolar - 2008

Rede escolar	Aprovado		Reprovado		Abandono		Transferidos		Matrícula
	Nº	%	Nº	%	Nº	%	Nº	%	
Total	4.374	86,60	396	7,84	130	2,57	151	2,99	5.051
Pública	4.245	86,42	396	8,06	129	2,63	142	2,89	4.912
Privada	129	92,81	-	-	1	0,73	9	6,46	139

Fonte: Secretaria de Estado da Educação.

Elaboração: Instituto Jones dos Santos Neves - IJSN.

Tabela 38 - Rendimento escolar no ensino médio, segundo rede escolar - 2008

Rede escolar	Aprovado		Reprovado		Abandono		Transferidos		Matrícula
	Nº	%	Nº	%	Nº	%	Nº	%	
Total	875	82,16	67	6,29	70	6,57	53	4,98	1.065
Pública	875	82,16	67	6,29	70	6,57	53	4,98	1.065
Privada	-	-	-	-	-	-	-	-	-

Fonte: Secretaria de Estado da Educação.

Elaboração: Instituto Jones dos Santos Neves - IJSN.

Assistência e desenvolvimento social

Tabela 39 - Equipamentos e benefícios sociais - 2009

Discriminação	Domingos Martins	Espírito Santo
Centro de Referência e Assistência Social	1	85
Agência do Trabalhador	-	13
Unidade Nosso Crédito	1	77
Número de famílias atendidas pelo Bolsa Família	1.865	180.418
Número de famílias cadastradas no CADÚNICO¹	2.945	308.742

Fonte: SETADES/MDS.

Elaboração: Instituto Jones dos Santos Neves - IJSN.

Nota: (1) CADÚNICO significa cadastro único para os programas sociais do governo federal.

Tabela 40 - Índices de desenvolvimento

Índices	Valor	Posição no ranking estadual
Índice de Desenvolvimento Humano Municipal (IDHM) - 2000	0,736	35º
Índice de Desenvolvimento Social (IDS) - 2000	0,6281	52º
Índice Firjan de Desenvolvimento Municipal (IFDM) - 2005	0,6344	54º
Índice de Carência em Saneamento Básico Rural (ICSB) - 2000	0,584	9º
Índice de Carência em Saneamento Básico Urbano (ICSB) - 2000	0,836	13º
Índice de Desenvolvimento Urbano (IDU) - 2009	0,354	53º
Índice de Desenvolvimento Infantil (IDI) - 2004	0,653	59º

Fonte: PNUD/IPEA/FGV.

IJSN.

FIRJAN.

Unicef.

Elaboração: Instituto Jones dos Santos Neves - IJSN.



INFRA-ESTRUTURA

Saneamento

Tabela 41 - Abastecimento de água - 2008

Discriminação	Total	Total/habitante
Registro de ligações de água	2.455	0,08
Registro de economias de água	3.062	0,10
Volume consumido (m³)	454.113	14,57
Volume produzido (m³)	748.417	24,01

Fonte: CESAN.

Elaboração: Instituto Jones dos Santos Neves - IJSN.

Energia elétrica

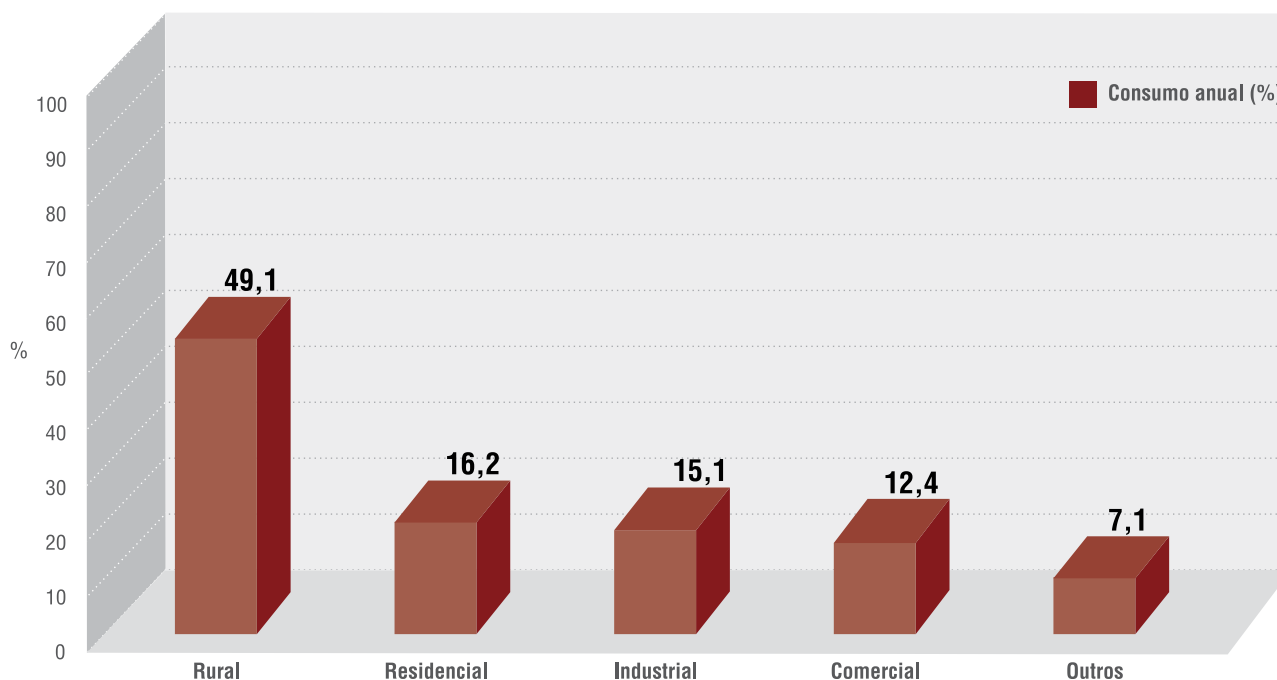
Tabela 42 - Consumo e consumidores de energia elétrica, segundo classes de consumo - 2008

Classes de consumo	Consumo anual (KWh)	%	Número de consumidores	%
Total	44.820.588	100,00	11.998	100,00
Rural	22.022.693	49,14	6.982	58,19
Residencial	7.262.929	16,20	4.081	34,01
Industrial	6.777.078	15,12	77	0,64
Comercial	5.570.655	12,43	681	5,68
Outros	3.187.233	7,11	177	1,48

Fonte: Escelsa.

Elaboração: Instituto Jones dos Santos Neves - IJSN.

Figura 7 - Consumo anual de energia elétrica, segundo classes de consumo - 2008



Fonte: Escelsa.

Elaboração: Instituto Jones dos Santos Neves - IJSN.



Cultivo de hortaliças

ECONOMIA E FINANÇAS

Agropecuária

Tabela 43 - Valor da produção agrícola em moeda corrente - 2000/2007

Atividade	2000		2007	
	Mil Reais	%	Mil Reais	%
Total	36.516	100,00	50.891	100,00
Lavoura permanente	23.586	64,59	26.773	52,61
Lavoura temporária	11.935	32,69	17.037	33,48
Extração vegetal	20	0,05	83	0,16
Silvicultura	975	2,67	6.998	13,75

Fonte: IBGE/PAM/PEVS.

Elaboração: Instituto Jones dos Santos Neves - IJSN.

Tabela 44 - Área colhida da lavoura - 2000/2007

Tipo de lavoura	2000	2007
	ha	ha
Total	16.405	12.308
Lavoura permanente	8.699	8.266
Lavoura temporária	7.706	4.042

Fonte: IBGE/PAM.

Elaboração: Instituto Jones dos Santos Neves - IJSN.



Tabela 45 - Agricultura e produção florestal - 2007

Produto	Produção		Produtividade¹
	Unidade	Quantidade	
Lavoura permanente			
Abacate	Tonelada	155	31,00
Banana	Tonelada	12.471	14,50
Café (em grão)	Tonelada	5.952	0,83
Caqui	Tonelada	60	20,00
Goiaba	Tonelada	60	20,00
Laranja	Tonelada	490	18,85
Limão	Tonelada	78	13,00
Palmito	Tonelada	30	2,00
Pêssego	Tonelada	45	15,00
Tangerina	Tonelada	2.306	18,75
Urucum (semente)	Tonelada	20	2,00
Uva	Tonelada	69	11,50
Lavoura temporária			
Alho	Tonelada	264	6,00
Batata-doce	Tonelada	36	18,00
Batata-inglesa	Tonelada	4.158	18,00
Cana-de-açúcar	Tonelada	3.000	40,00
Cebola	Tonelada	66	22,00
Feijão (em grão)	Tonelada	1.945	0,93
Mandioca	Tonelada	3.660	20,00
Milho (em grão)	Tonelada	3.470	2,78
Tomate	Tonelada	10.218	66,35
Silvicultura			
Carvão vegetal	Tonelada	1.782	...
Lenha	Metro cúbico	17.355	...
Madeira em tora para outras finalidades	Metro cúbico	45.500	...
Madeira em tora para papel e celulose	Metro cúbico	35.951	...
Extração vegetal			
Carvão vegetal	Tonelada	39	...
Lenha	Metro cúbico	1.237	...
Madeira em tora	Metro cúbico	221	...

Fonte: IBGE/PEVS/PAM.

Elaboração: Instituto Jones dos Santos Neves - IJSN.

Nota: (1) Quantidade por ha de área colhida.

Tabela 46 - Pecuária - 2007

Discriminação	Unidade	Quantidade
Rebanho		
Bovino	Cabeças	3.516
Caprino	Cabeças	278
Codornas	Cabeças	10.752
Coelhos	Cabeças	410
Equino	Cabeças	445
Galinhas	Cabeças	165.200
Galos, frangas, frangos e pintos	Cabeças	2.690.000
Muar	Cabeças	68
Ovino	Cabeças	624
Suíno	Cabeças	10.637
Vacas ordenhadas		
Vacas ordenhadas	Cabeças	1.054
Produtos de origem animal		
Leite	Mil litros	1.421
Mel de abelha	Quilograma	20.900
Ovos de codorna	Mil dúzias	230
Ovos de galinha	Mil dúzias	2.830

Fonte: IBGE/PPM.

Elaboração: Instituto Jones dos Santos Neves - IJSN.

Estrutura empresarial

Tabela 47 - Estrutura empresarial - 2006

Empresas	Número de unidades locais	Pessoal ocupado total	Pessoal ocupado assalariado	Salários anuais (R\$ Mil)
Total	965	4.068	3.138	29.142
Agricultura, pecuária, silvicultura e exploração florestal	22	119	107	1.134
Indústrias extrativas	11	11	-	4
Indústrias de transformação	91	680	570	5.151
Produção e distribuição de eletricidade, gás e água	3	6	6	118
Construção	7	51	37	269
Comércio; reparação de veículos automotores, objetos pessoais e domésticos	472	1.086	595	3.705
Alojamento e alimentação	110	447	315	1.807
Transporte, armazenagem e comunicações	22	88	64	361
Intermediação financeira, seguros, previdência complementar e serviços relacionados	15	46	42	1.591
Atividades imobiliárias, aluguéis e serviços prestados às empresas	64	253	189	1.309
Administração pública, defesa e seguridade social	5	1.053	1.053	12.091
Educação	21	52	39	474
Saúde e serviços sociais	12	88	73	704
Outros serviços coletivos, sociais e pessoais	110	88	48	424

Fonte: IBGE. Cadastro Central de Empresas 2006.

Elaboração: Instituto Jones dos Santos Neves - IJSN.

Frota de veículos

Tabela 48 - Frota de veículos, por tipo e com placa - 2001 e 2008

Tipo de veículo	2001					2008				
	Domingos Martins		Espírito Santo		Participação da frota de Domingos Martins em relação à frota do Espírito Santo (%)	Domingos Martins		Espírito Santo		Participação da frota de Domingos Martins em relação à frota do Espírito Santo (%)
	Nº	%	Nº	%		Nº	%	Nº	%	
Total	6.956	100,00	548.985	100,00	1,27	12.359	100,00	1.052.155	100,00	1,17
Automóvel	3.152	45,31	322.093	58,67	0,98	4.834	39,11	554.701	52,72	0,87
Bonde	-	-	38	0,01	-	-	-	27	0,00	-
Caminhão	599	8,61	35.324	6,43	1,70	773	6,25	50.153	4,77	1,54
Caminhão trator	39	0,56	5.034	0,92	0,77	42	0,34	11.390	1,08	0,37
Caminhonete	157	2,26	10.259	1,87	1,53	1.106	8,95	79.169	7,52	1,40
Camioneta	841	12,09	51.845	9,44	1,62	373	3,02	27.902	2,65	1,34
Chassis plataforma	-	-	216	0,04	-	-	-	112	0,01	-
Ciclomotor	-	-	419	0,08	-	4	0,03	676	0,06	0,59
Micro-ônibus	17	0,24	1.945	0,35	0,87	58	0,47	4.324	0,41	1,34
Motocicleta	1.983	28,51	88.571	16,13	2,24	4.583	37,08	232.047	22,05	1,98
Motoneta	54	0,78	10.516	1,92	0,51	369	2,99	46.816	4,45	0,79
Ônibus	33	0,47	8.156	1,49	0,40	61	0,49	11.395	1,08	0,54
Quadríciclo	-	-	2	0,00	-	-	-	2	0,00	-
Reboque	40	0,58	7.502	1,37	0,53	57	0,46	13.018	1,24	0,44
Semirreboque	40	0,58	6.659	1,21	0,60	61	0,49	15.126	1,44	0,40
Side-car	-	-	9	0,00	-	-	-	132	0,01	-
Outros	-	-	94	0,02	-	-	-	62	0,01	-
Trator de esteira	-	-	-	-	-	-	-	8	0,00	-
Trator de rodas	-	-	213	0,04	-	-	-	824	0,08	-
Triciclo	-	-	43	0,01	-	1	0,01	97	0,01	1,03
Utilitário	1	0,01	47	0,01	2,13	37	0,30	4.174	0,40	0,89

Fonte: Departamento Nacional de Trânsito - DENATRAN - 2001 e 2008.

Elaboração: Instituto Jones dos Santos Neves - IJSN.

Mercado de trabalho e renda

Tabela 49 - Indicadores do mercado de trabalho - 2000

Indicadores	Total
População em idade ativa (10 anos e mais)	24.989
Aposentados	2.747
População economicamente ativa	18.466
População ocupada	17.952
População desocupada ¹	514
Taxa de atividade ²	73,90
Taxa de desocupação ³	2,78

Fonte: IBGE. Microdados do Censo Demográfico 2000.

Elaboração: Instituto Jones dos Santos Neves - IJSN.

Notas: (1) Pessoas sem trabalho, mas que haviam tomado alguma providência para conseguir trabalho na semana de referência.

(2) Percentagem das pessoas economicamente ativas em relação às pessoas em idade ativa.

(3) Percentagem das pessoas desocupadas em relação às pessoas economicamente ativas.

Tabela 50 - Distribuição setorial da população ocupada - 2000

Atividades agrupadas	%
Total	100,00
Atividades agropecuárias	71,13
Atividades industriais	6,44
Comércio e reparação	4,52
Atividades de prestação de serviço	17,55
Atividades mal especificadas	0,36

Fonte: IBGE. Microdados do Censo Demográfico 2000.

Elaboração: Instituto Jones dos Santos Neves - IJSN.

Tabela 51 - População ocupada, segundo faixa de rendimento de todos os trabalhos - 2000

Faixa de renda mensal em Salário Mínimo	Total da população ocupada	%
Total	17.952	100,00
Sem rendimentos	4.290	23,89
Até 1/2 SM	1.523	8,49
Mais de 1/2 a 1 SM	4.066	22,65
Mais de 1 a 2 SM	4.240	23,62
Mais de 2 a 3 SM	1.213	6,76
Mais de 3 a 5 SM	1.052	5,86
Mais de 5 a 10 SM	1.061	5,91
Mais de 10 a 20 SM	349	1,94
Mais de 20 a 30 SM	29	0,16
Mais de 30 SM	128	0,72

Fonte: IBGE. Microdados do Censo Demográfico 2000.

Elaboração: Instituto Jones dos Santos Neves - IJSN.

Tabela 52 - Famílias, segundo faixa de rendimento mensal familiar per capita - 2000

Faixas de renda mensal familiar per capita em Salários Mínimos	Número de famílias	%
Total	8.307	100,00
Sem rendimentos	181	2,18
Até 1/2 SM	2.039	24,54
Mais de 1/2 a 1 SM	2.616	31,50
Mais de 1 a 2 SM	1.872	22,54
Mais de 2 a 3 SM	678	8,16
Mais de 3 a 5 SM	487	5,87
Mais de 5 a 10 SM	290	3,49
Mais de 10 a 20 SM	87	1,05
Mais de 20 SM	56	0,67

Fonte: IBGE. Microdados do Censo Demográfico 2000.

Elaboração: Instituto Jones dos Santos Neves - IJSN.

Mercado de trabalho formal

Tabela 53 - Emprego formal, segundo atividade - 2007

Atividade (Seção CNAE 2.0)	Vínculos	%
Total	4.144	100,00
Agricultura, pecuária, produção florestal, pesca e aquicultura	769	18,56
Indústrias extrativas	6	0,14
Indústrias de transformação	703	16,96
Eletricidade e gás	5	0,12
Construção	73	1,76
Comércio; reparação de veículos automotores e motocicletas	688	16,60
Transporte, armazenagem e correio	64	1,54
Alojamento e alimentação	332	8,01
Informação e comunicação	46	1,11
Atividades financeiras, de seguros e serviços relacionados	41	0,99
Atividades profissionais, científicas e técnicas	12	0,29
Atividades administrativas e serviços complementares	55	1,33
Administração pública, defesa e seguridade social	1.159	27,98
Educação	39	0,94
Saúde humana e serviços sociais	89	2,15
Artes, cultura, esporte e recreação	4	0,10
Outras atividades de serviços	51	1,23
Serviços domésticos	8	0,19

Fonte: MTE/RAIS.

Elaboração: Instituto Jones dos Santos Neves - IJSN.



Tabela 54 - Rendimento médio mensal do emprego formal, segundo atividade - 2007

Em R\$

Atividade (Seção CNAE 2.0)	Rendimento médio mensal
Total	691,16
Agricultura, pecuária, produção florestal, pesca e aquicultura	536,69
Indústrias extrativas	595,48
Indústrias de transformação	812,40
Eletricidade e gás	2.817,23
Construção	623,59
Comércio; reparação de veículos automotores e motocicletas	545,28
Transporte, armazenagem e correio	614,21
Alojamento e alimentação	477,80
Informação e comunicação	740,88
Atividades financeiras, de seguros e serviços relacionados	3.022,44
Atividades profissionais, científicas e técnicas	638,47
Atividades administrativas e serviços complementares	479,27
Administração pública, defesa e seguridade social	800,65
Educação	531,14
Saúde humana e serviços sociais	740,16
Artes, cultura, esporte e recreação	456,64
Outras atividades de serviços	614,41
Serviços domésticos	543,47

Fonte: MTE/RAIS.

Elaboração: Instituto Jones dos Santos Neves - IJSN.

Tabela 55 - Distribuição setorial da massa salarial - 2007

Atividade (Seção CNAE 2.0)	%
Total	100,00
Agricultura, pecuária, produção florestal, pesca e aquicultura	14,41
Indústrias extrativas	0,12
Indústrias de transformação	19,94
Eletricidade e gás	0,49
Construção	1,59
Comércio; reparação de veículos automotores e motocicletas	13,10
Transporte, armazenagem e correio	1,37
Alojamento e alimentação	5,54
Informação e comunicação	1,19
Atividades financeiras, de seguros e serviços relacionados	4,33
Atividades profissionais, científicas e técnicas	0,27
Atividades administrativas e serviços complementares	0,92
Administração pública, defesa e seguridade social	32,41
Educação	0,72
Saúde humana e serviços sociais	2,30
Artes, cultura, esporte e recreação	0,06
Outras atividades de serviços	1,09
Serviços domésticos	0,15

Fonte: MTE/RAIS.

Elaboração: Instituto Jones dos Santos Neves - IJSN.

Tabela 56 - Indicadores trimestrais do emprego formal - 2008/2009

Período	2008		2009	
	Emprego gerado ¹	Taxa de crescimento no período ² em %	Emprego gerado ¹	Taxa de crescimento no período ² em %
1º trimestre	-4	-0,14	-23	-0,75
2º trimestre	109	3,79	23	0,76
3º trimestre	19	0,63
4º trimestre	-7	-0,23
Acumulado no ano	117	4,08	-	-

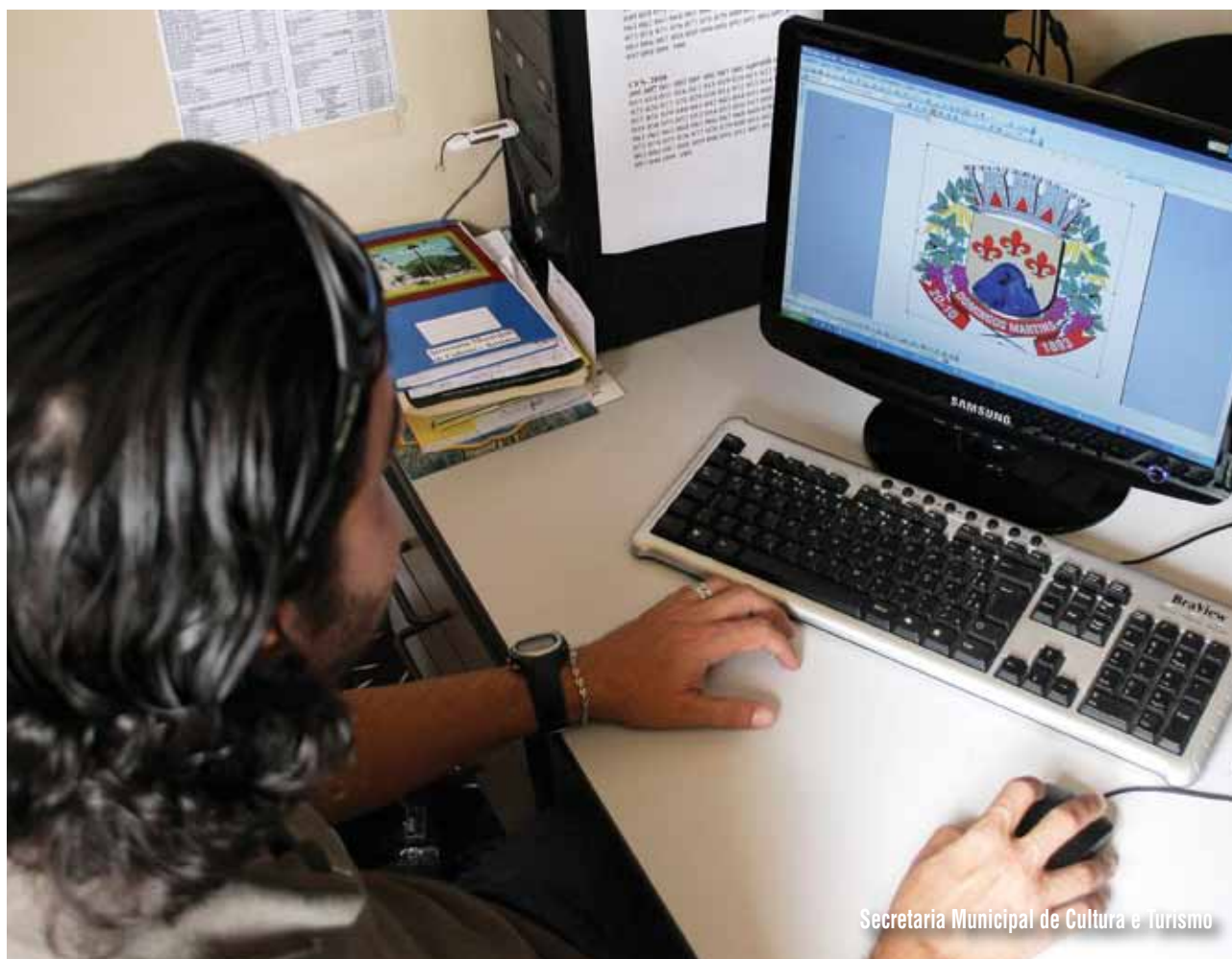
Fonte: MTE/CAGED.

Elaboração: Instituto Jones dos Santos Neves - IJSN.

Notas: (1) Saldo entre admissões e desligamentos.

(2) Variação percentual do emprego em relação ao estoque do início do período.

Os dados registrados pelo CAGED referem-se somente ao universo de empregados celetistas.



Secretaria Municipal de Cultura e Turismo

Produto Interno Bruto

Tabela 57 - Produto Interno Bruto - 2007

Discriminação	Domingos Martins	Espírito Santo
PIB total a preços de mercado (R\$ Mil)	261.124	60.339.817
PIB per capita (R\$1,00)	8.376	18.003
VA por setor (%)		
Primário	36,8	9,3
Secundário	12,4	34,5
Terciário	50,8	56,3

Fonte: IBGE/IJSN.

Elaboração: Instituto Jones dos Santos Neves - IJSN.

Finanças municipais

Tabela 58 - Receita Municipal - 2008

Discriminação	Valor corrente (em Mil Reais)
Receitas orçamentárias	51.423,84
Receitas correntes	53.280,90
Receita tributária	5.324,81
IPTU	309,19
ISS	3.662,55
ITBI	557,37
IRRF	365,25
Taxas	430,45
Outros	0,00
Receitas de transferências correntes	44.295,65
FPM	12.046,64
Royalties + Participações Especiais + FEP ¹	908,70
Cota ICMS	14.666,45
Cota IPVA	837,55
FRDR ²	592,17
Demais Receitas de Transferências Correntes	15.244,14
Outras receitas correntes³	3.660,44
Receitas de capital	2.141,89
Deduções da receita corrente	5.039,03

Fonte: STN.

Elaboração: Instituto Jones dos Santos Neves - IJSN.

Notas: (1) Fundo Especial de Petróleo.

(2) Fundo para Redução das Desigualdades Regionais.

O governo estadual repassa aos municípios, mensalmente, por meio de decreto anual que fixa percentuais, 30% das suas receitas de royalties de petróleo.

(3) Além de multas e juros da dívida ativa, esta conta engloba outras receitas correntes não descritas na tabela.

Tabela 59 - Despesa Municipal - 2008

Discriminação	Valor corrente (em Mil Reais)
Despesa total	46.418,33
Despesas correntes	38.010,09
Pessoal e encargos	22.055,36
Juros e encargos da dívida	257,84
Outras despesas correntes	15.696,90
Aposentadorias, Reformas e Pensões	585,02
Serviços de terceiros (PF e PJ)	8.717,29
Material de consumo	4.499,44
Outros	1.895,15
Despesas de capital	8.408,24
Investimentos	7.731,39
Obras e instalações	6.582,67
Equipamentos e mat. Permanente	986,28
Aquisição de imóveis	162,44
Outros	-
Amortização da Dívida	676,84
Demais despesas de capital	-

Fonte: STN.

Elaboração: Instituto Jones dos Santos Neves - IJSN.

Tabela 60 - Indicadores Fiscais e de Gestão - 2008

Discriminação	%
Capacidade Fiscal¹	100,00
Receitas de Transferências Correntes/Capacidade Fiscal	81,37
Receitas Tributárias/Capacidade Fiscal	11,04
Receitas Correntes Diversas/Capacidade Fiscal	7,59
Despesa com Legislativo/Capacidade Fiscal	4,07
Despesa com Educação/Capacidade Fiscal	32,61
Despesa com Saúde/Capacidade Fiscal	18,41
Capacidade de Investimento/Capacidade Fiscal	19,81
Royalties + Participações Especiais/Capacidade Fiscal	1,88

Fonte: STN.

Elaboração: Instituto Jones dos Santos Neves - IJSN.

Nota: (1) Corresponde às receitas correntes municipais, devidamente deduzidas dos efeitos do FUNDEB.

Tabela 61 - Arrecadação de Impostos Estaduais - 2008

Discriminação	Valor corrente (em R\$ Mil)
Total	6.779,44
ICMS	4.975,81
IPVA	1.674,32
ITCD	129,31

Fonte: SEFAZ-ES.

Elaboração: Instituto Jones dos Santos Neves - IJSN.

Tabela 62 - Indicadores de Responsabilidade Fiscal

Discriminação	2008
Receita Corrente Líquida (RCL) (R\$ Mil)	47.711,97
Superávit ou Déficit ¹ (R\$ Mil)	5.005,51
Pessoal/RCL (%)	45,42
Dívida Consolidada Líquida/RCL (%)	-24,85
Resultado Primário/RCL (%)	6,68

Fonte: STN.

Elaboração: Instituto Jones dos Santos Neves - IJSN.

Nota: (1) Corresponde à diferença entre as receitas e despesas orçamentárias.

Tabela 63 - Royalties recebidos pelo município - 2000/2004/2008

Discriminação	2000	2004	2008
Valor em R\$ 1,00 (a preços correntes)	473,49	38.139,23	746.179,73
% sobre total recebido pelos municípios do ES	0,005	0,062	0,289

Fonte: ANP/SPG.

Elaboração: Instituto Jones dos Santos Neves - IJSN.





Prefeitura Municipal de Domingos Martins

POLÍTICA

Tabela 64 - Prefeitura

Endereço	Contato
Rua Bernardino Monteiro, nº 22, Centro - Domingos Martins - ES, Cep: 29.260-000	www.domingosmartins.es.gov.br Tel: (27) 3268-1344

Fonte: Prefeitura Municipal de Domingos Martins.

Tabela 65 - Prefeito - 2008-2012

Nome	Partido
Wanzete Kruger	PSB

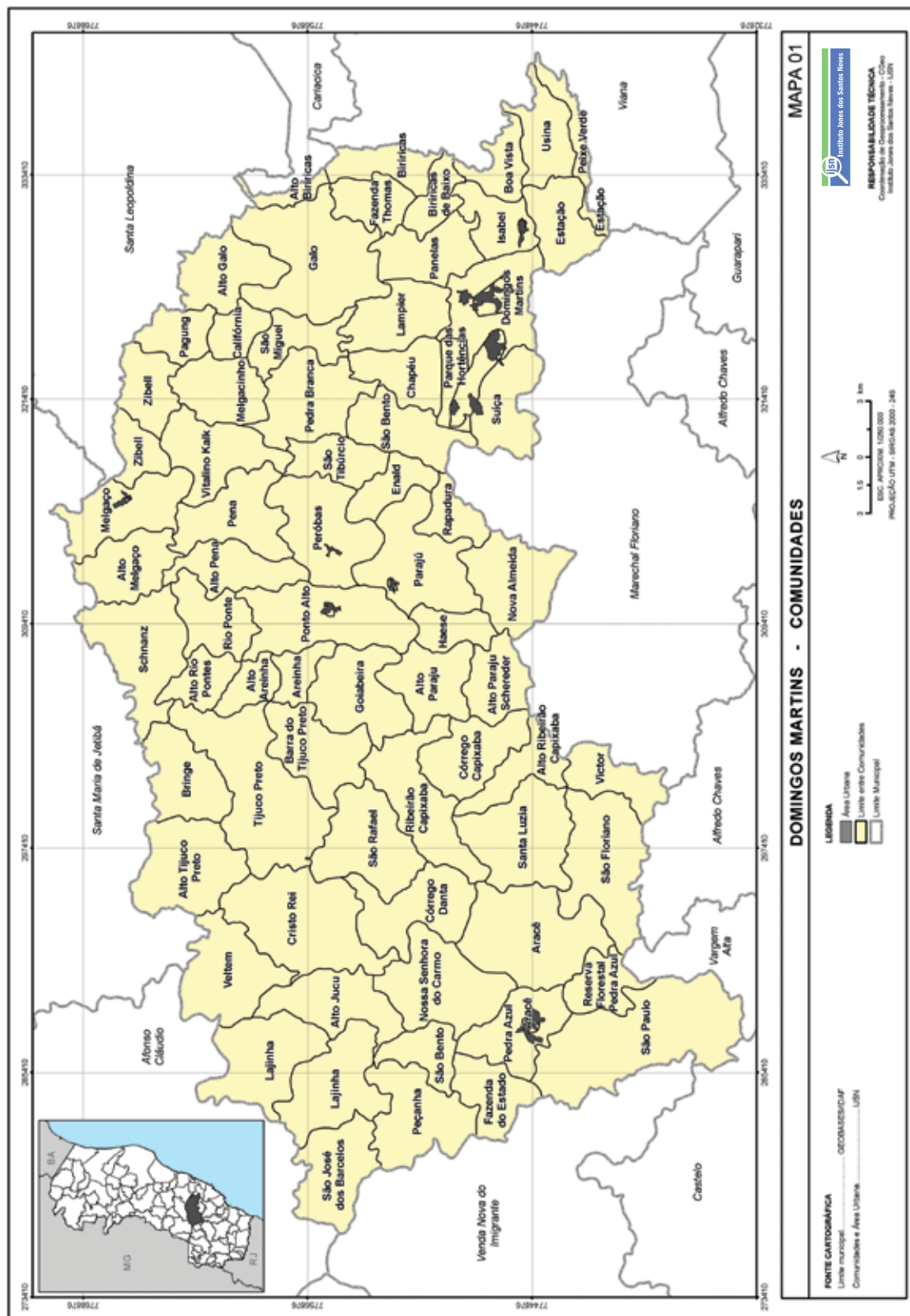
Fonte: Prefeitura Municipal de Domingos Martins.

Tabela 66 - Vereadores eleitos - 2008-2012

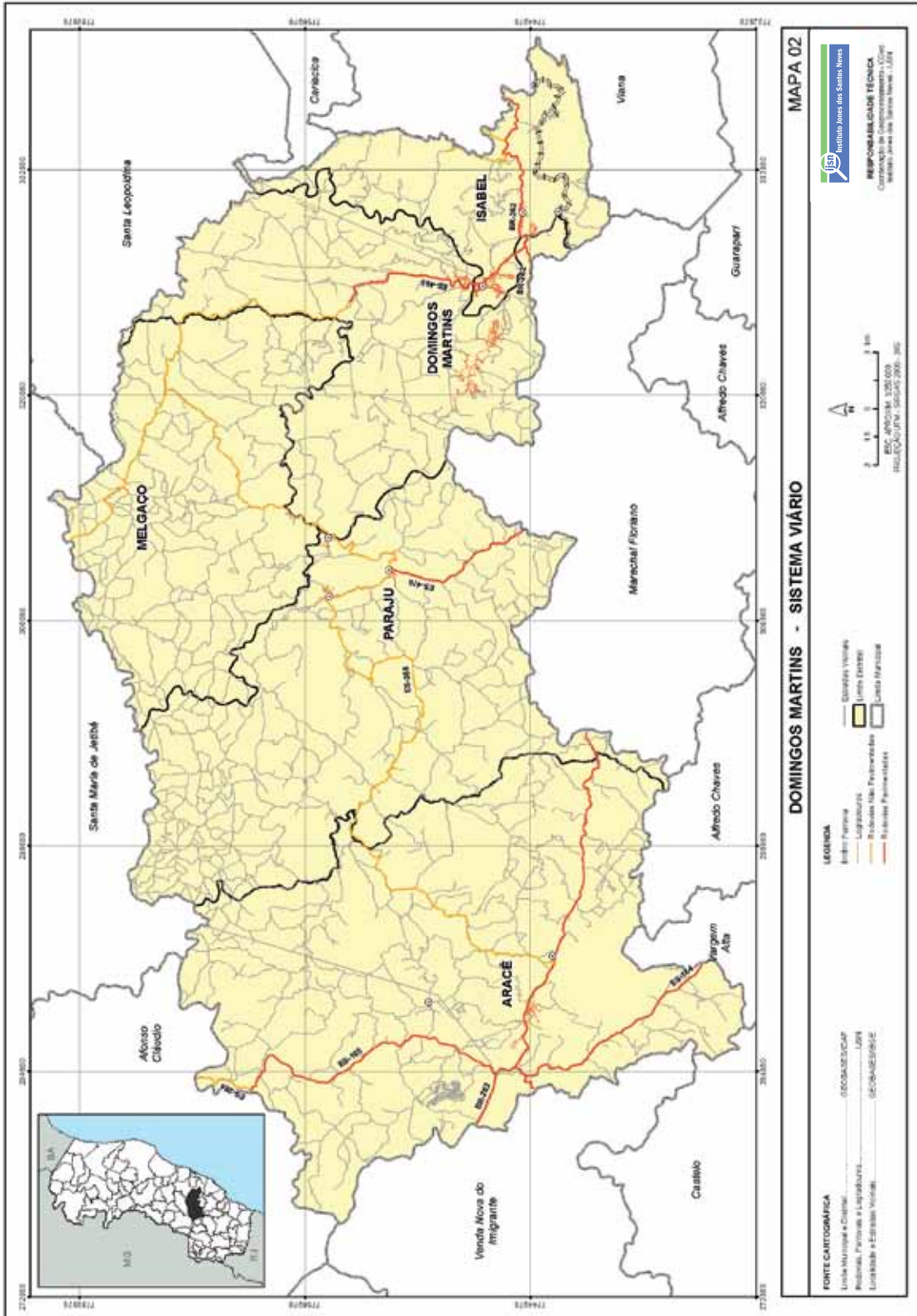
Nome	Partido
Arno Alves do Nascimento	PP
Eduardo Jose Ramos	PSC
Ivan Luiz Paganini	PMDB
Jefferson Hand	PSDB
Julio Maria dos Santos	PSB
Manoel de Olivera Barcelos Junior	DEM
Osmar Jose de Oliveira	PC do B
Rogério Luiz Krohling	PSB
Wellington Bleidorn	PMDB

Fonte: Câmara Municipal de Domingos Martins.

Mapa 1 - Comunidades

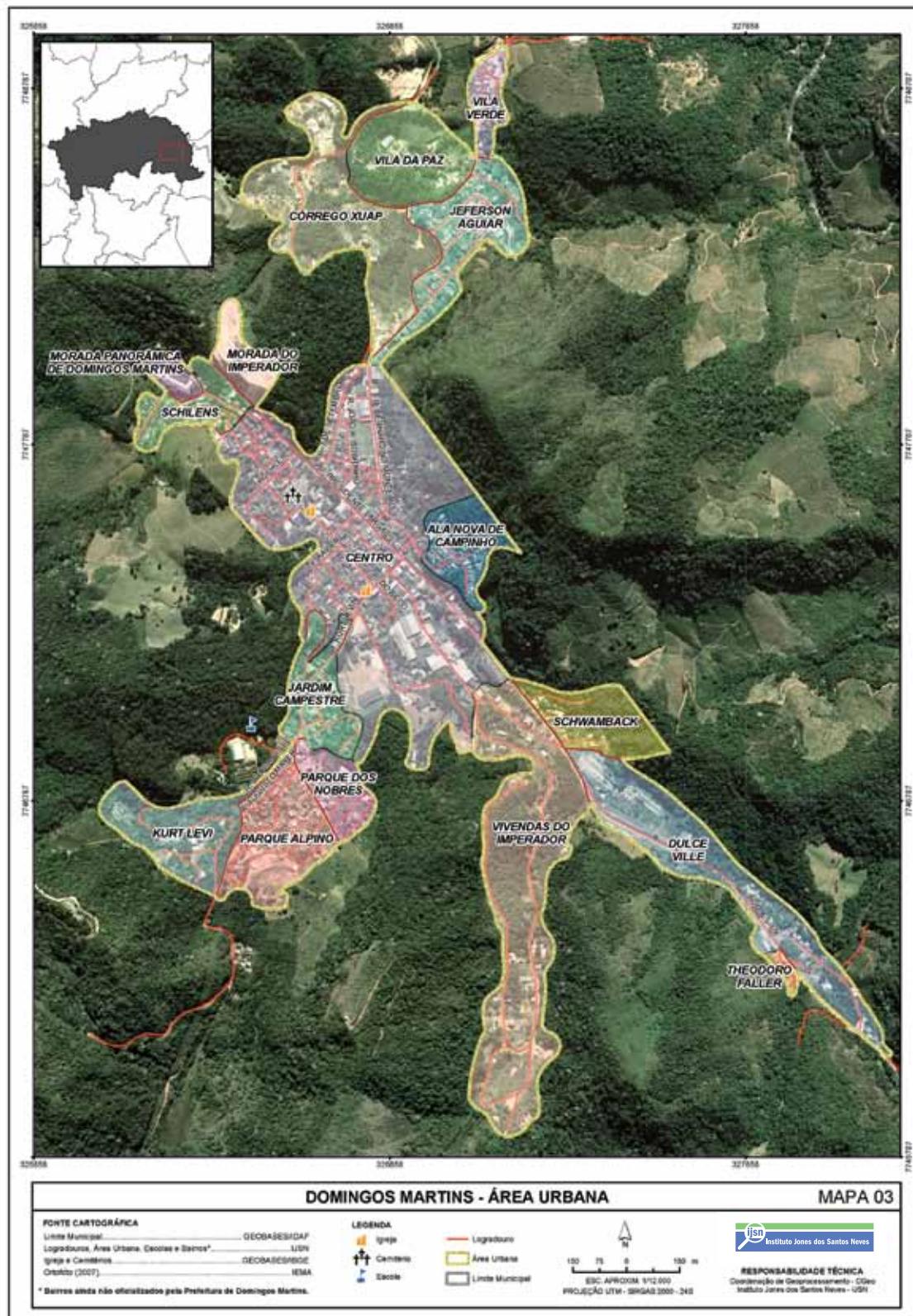


Mapa 2 - Sistema viário

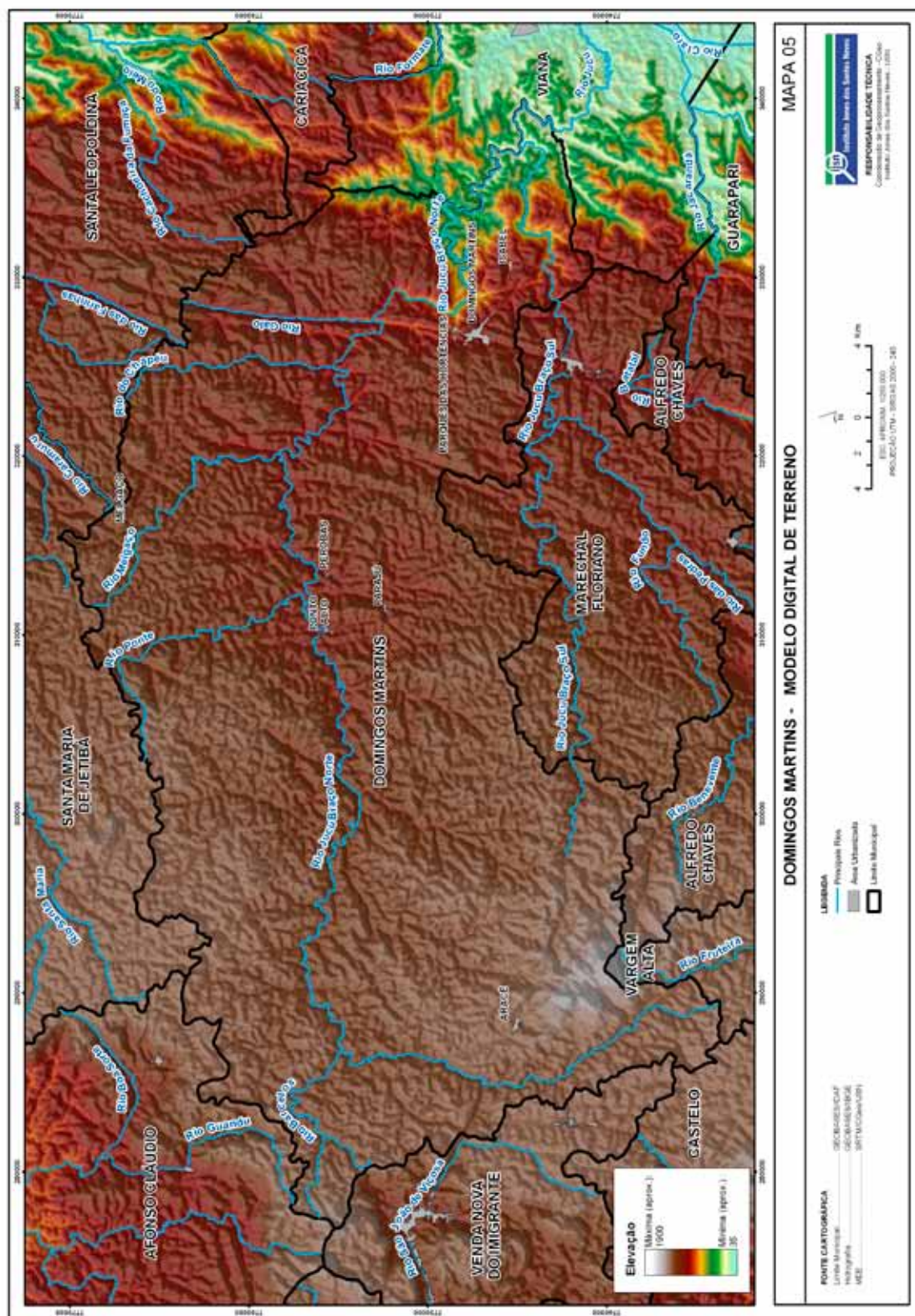


ANEXOS - MAPAS

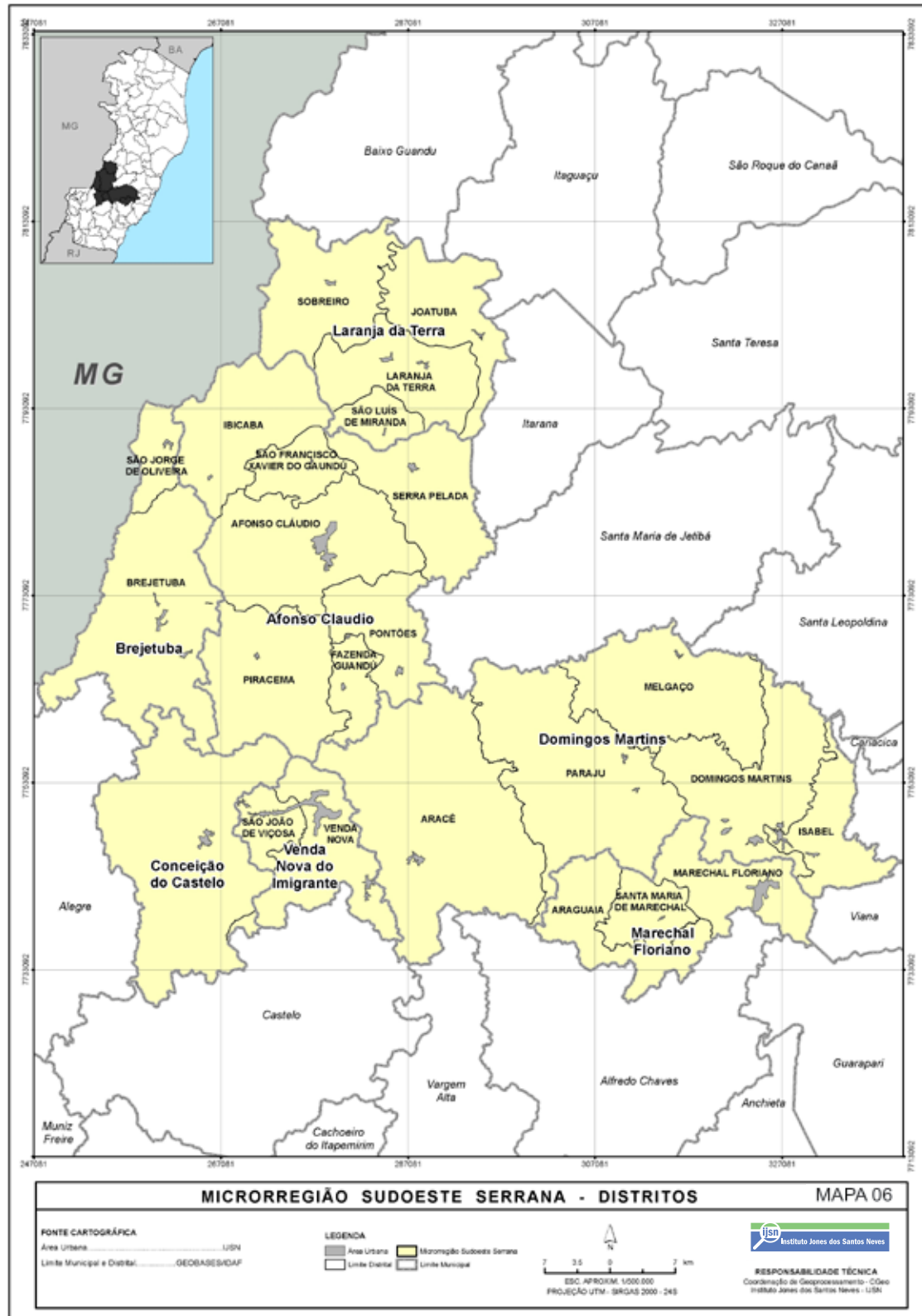
Mapa 3 - Área Urbana



Mapa 5 - Modelo Digital de Terreno



Mapa 6 - Microrregião Sudoeste Serrana



FOTOS

Fabianne Azevedo

SUPERVISÃO DO PROJETO

Ampla

DIAGRAMAÇÃO

Zota Estúdio de Ilustrações

Allan Ost • Roges Morais

