



IJSN - Instituto Jones dos Santos Neves

2009

## PERFIL MUNICIPAL

**CAPARAÓ | IBATIBA**

MICRORREGIÃO ADMINISTRATIVA 12



GOVERNO DO ESTADO DO ESPÍRITO SANTO  
SECRETARIA DE ESTADO DE ECONOMIA E PLANEJAMENTO - SEP  
INSTITUTO JONES DOS SANTOS NEVES - IJSN

**Perfil Municipal**  
**IBATIBA**  
**Caparaó**

MICRORREGIÃO ADMINISTRATIVA 12

Vitória, 2009

Instituto Jones dos Santos Neves  
Perfil Municipal – Caparaó - Ibatiba. Microrregião  
Administrativa 12. Vitória, ES, 2009.

60p. il.

ISBN 978-85-62509-47-6

1.Caracterização de Município. 2.Desenvolvimento  
Econômico. 3.Aspectos Demográficos. 4.Aspectos  
Sociais. 5.Infraestrutura. 6.Finanças Municipais.  
7.Espírito Santo (Estado). I.Título. II.Série.

GOVERNO DO ESTADO DO ESPÍRITO SANTO  
Paulo Cesar Hartung Gomes

VICE-GOVERNADOR  
Ricardo de Rezende Ferraço

SECRETARIA DE ESTADO DE ECONOMIA E PLANEJAMENTO  
Audifax Charles Pimentel Barcelos

INSTITUTO JONES DOS SANTOS NEVES  
Ana Paula Vitali Janes Vescovi

DIRETORIA ADMINISTRATIVA E FINANCEIRA  
Andréa Figueiredo Nascimento

DIRETORIA DE TECNOLOGIA E INFORMAÇÃO  
Ernani Gaspar Martins Cordeiro dos Santos

DIRETORIA DE ESTUDOS E PESQUISAS  
Rodrigo Borrego Lorena

EQUIPE TÉCNICA  
Ana Paula Santos Sampaio  
Carla D'Angelo Moulin  
Caroline Jabour de França  
Heloíres Lopes Nogueira  
Inês Brochado Abreu  
Jairo da Silva Rosa  
José Antônio Herédia  
José Geraldo Tedesco da Silva  
Jussara Maria Chiappane  
Leida Werner Sanglard Rocha  
Letícia Maria Gonçalves Furtado  
Nelcy Barcelos Sossai  
Roberto Paula de Freitas Campos  
Rodrigo Bettim Bergamaschi  
Roneluze Penha Pizziolo  
Tereza Cristina Borges da Silva  
Vilma Marcelino de Lima

ESTAGIÁRIOS  
Alyne Lages Neto  
Fábio Fabre Nepomoceno  
Mônica Regina da Silva Passos  
Neiva Luzia Espindula  
Regiany Diório da Conceição

REVISÃO DE DIAGRAMAÇÃO  
Maria de Fátima Pessotti de Oliveira



# SUMÁRIO

APRESENTAÇÃO.....	12
CARACTERÍSTICAS GERAIS.....	16
Aspectos históricos .....	17
Posição e extensão.....	17
Características ambientais .....	18
Divisão político-administrativa .....	18
ASPECTOS DEMOGRÁFICOS E SOCIAIS.....	20
Demografia .....	21
Habitação.....	24
Saúde.....	29
Segurança pública .....	32
Educação.....	33
Assistência e desenvolvimento social.....	35



Pedra da Tia Bárbara

INFRA-ESTRUTURA.....	36
Saneamento .....	37
Energia elétrica .....	37
ECONOMIA E FINANÇAS.....	38
Agropecuária .....	39
Estrutura empresarial.....	41
Frota de veículos .....	42
Mercado de trabalho e renda .....	42
Mercado de trabalho formal.....	44
Produto Interno Bruto .....	47
Finanças municipais .....	47
POLÍTICA.....	50
ANEXO - MAPAS .....	52

## LISTA DE TABELAS

<b>Tabela 1</b> - Ato, data de criação e instalação do município .....	17
<b>Tabela 2</b> - Situação geográfica .....	17
<b>Tabela 3</b> - Informações territoriais.....	17
<b>Tabela 4</b> - Componentes ambientais.....	18
<b>Tabela 5</b> - Recursos hídricos .....	18
<b>Tabela 6</b> - Divisão territorial.....	18
<b>Tabela 7</b> - Regionalização.....	18
<b>Tabela 8</b> - População residente, segundo situação de domicílio e sexo - 2000/2009.....	21
<b>Tabela 9</b> - Taxa geométrica de crescimento anual da população - 1991 a 2000 e 2000 a 2009 .....	21
<b>Tabela 10</b> - População dos distritos por situação de domicílio, segundo sexo - 2000.....	22
<b>Tabela 11</b> - Estrutura etária da população - 2000/2007 .....	22
<b>Tabela 12</b> - Indicadores demográficos- 2000/2007 .....	24
<b>Tabela 13</b> - Estoque de migrantes, segundo origem - 2000 .....	24
<b>Tabela 14</b> - Estoque de migrantes externos, por local de nascimento - 2000 .....	24
<b>Tabela 15</b> - Número de domicílios particulares permanentes e média de moradores por domicílios - 2007.....	24
<b>Tabela 16</b> - Domicílios particulares permanentes, segundo formas de abastecimento de água - 2000 .....	26
<b>Tabela 17</b> - Domicílios particulares permanentes, segundo formas de esgotamento sanitário - 2000 .....	27
<b>Tabela 18</b> - Domicílios particulares permanentes, segundo tipo de destino do lixo - 2000 .....	28
<b>Tabela 19</b> - Déficit habitacional por situação de domicílio e por faixa de renda familiar - 2000.....	28
<b>Tabela 20</b> - Déficit habitacional relativo - 2000.....	29
<b>Tabela 21</b> - Unidades de saúde ligadas ao Sistema Único de Saúde, por tipo de prestador - Abril/2009.....	29
<b>Tabela 22</b> - Unidades de saúde ligadas ao Sistema Único de Saúde, por tipo de unidade - Abril/2009.....	29
<b>Tabela 23</b> - Ocupações de nível superior - Abril/2009 .....	30
<b>Tabela 24</b> - Profissionais de saúde de nível médio/técnico - 2008.....	31
<b>Tabela 25</b> - Programa Saúde da Família - Abril/2009.....	31
<b>Tabela 26</b> - Indicadores de saúde - 2000/2008 .....	32
<b>Tabela 27</b> - Homicídios por sexo, segundo faixa etária - 2008 .....	32
<b>Tabela 28</b> - Crimes não-letais contra a pessoa - 2008.....	32
<b>Tabela 29</b> - Crimes violentos contra o patrimônio - 2008.....	33
<b>Tabela 30</b> - Crimes contra o patrimônio - 2008 .....	33
<b>Tabela 31</b> - Indicadores educacionais da população de 15 anos e mais de idade, por situação de domicílio - 1991/2000.....	33
<b>Tabela 32</b> - Docentes e matrícula inicial por modalidade de ensino, segundo dependência administrativa - 2008 ...	34
<b>Tabela 33</b> - Escolas com equipamentos, por modalidade de ensino - 2006 .....	34
<b>Tabela 34</b> - Média de alunos por sala de aula, segundo modalidade de ensino - 2006.....	34
<b>Tabela 35</b> - Docentes do ensino fundamental, por formação, segundo rede escolar - 2006 .....	34
<b>Tabela 36</b> - Docentes do ensino médio, por formação, segundo rede escolar - 2006.....	34
<b>Tabela 37</b> - Rendimento escolar no ensino fundamental, segundo rede escolar - 2008.....	35
<b>Tabela 38</b> - Rendimento escolar no ensino médio, segundo rede escolar - 2008 .....	35
<b>Tabela 39</b> - Equipamentos e benefícios sociais - 2009.....	35
<b>Tabela 40</b> - Índices de desenvolvimento .....	35
<b>Tabela 41</b> - Abastecimento de água - 2008 .....	37



<b>Tabela 42</b> - Consumo e consumidores de energia elétrica, segundo classes de consumo - 2008.....	37
<b>Tabela 43</b> - Valor da produção agrícola em moeda corrente - 2000/2007.....	39
<b>Tabela 44</b> - Área colhida da lavoura - 2000/2007.....	39
<b>Tabela 45</b> - Agricultura e produção florestal - 2007.....	40
<b>Tabela 46</b> - Pecuária - 2007.....	41
<b>Tabela 47</b> - Estrutura empresarial - 2006.....	41
<b>Tabela 48</b> - Frota de veículos, por tipo e com placa - 2001 e 2008.....	42
<b>Tabela 49</b> - Indicadores do mercado de trabalho - 2000.....	42
<b>Tabela 50</b> - Distribuição setorial da população ocupada - 2000.....	43
<b>Tabela 51</b> - População ocupada, segundo faixa de rendimento de todos os trabalhos - 2000.....	43
<b>Tabela 52</b> - Famílias, segundo faixa de rendimento mensal familiar per capita - 2000.....	43
<b>Tabela 53</b> - Emprego formal, segundo atividade - 2007.....	44
<b>Tabela 54</b> - Rendimento médio mensal do emprego formal, segundo atividade - 2007.....	45
<b>Tabela 55</b> - Distribuição da massa salarial, segundo atividade - 2007.....	45
<b>Tabela 56</b> - Indicadores trimestrais do emprego formal - 2008/2009.....	46
<b>Tabela 57</b> - Produto Interno Bruto - 2007.....	47
<b>Tabela 58</b> - Receita Municipal - 2008.....	47
<b>Tabela 59</b> - Despesa Municipal - 2008.....	48
<b>Tabela 60</b> - Indicadores Fiscais e de Gestão - 2008.....	48
<b>Tabela 61</b> - Arrecadação de Impostos Estaduais - 2008.....	48
<b>Tabela 62</b> - Indicadores de Responsabilidade Fiscal.....	49
<b>Tabela 63</b> - Royalties recebidos pelo município - 2000/2004/2008.....	49
<b>Tabela 64</b> - Prefeitura.....	51
<b>Tabela 65</b> - Prefeito - 2008-2012.....	51
<b>Tabela 66</b> - Vereadores eleitos - 2008-2012.....	51

### CONVENÇÕES

-	Dado numérico igual a zero não resultante de arredondamento;
...	Dado numérico não disponível;
0 0,0 0,00	Dado numérico igual a zero resultante de arredondamento de um dado numérico originalmente positivo.

### LISTA DE FIGURAS

<b>Figura 1</b> - Pirâmide etária - 2000.....	23
<b>Figura 2</b> - Pirâmide etária - 2007.....	23
<b>Figura 3</b> - Número de domicílios particulares permanentes - 2007.....	25
<b>Figura 4</b> - Domicílios particulares permanentes, segundo formas de abastecimento de água - 2000.....	26
<b>Figura 5</b> - Domicílios particulares permanentes, segundo formas de esgotamento sanitário - 2000.....	27
<b>Figura 6</b> - Domicílios particulares permanentes, segundo tipo de destino do lixo - 2000.....	28
<b>Figura 7</b> - Consumo anual de energia elétrica, segundo classes de consumo - 2008.....	37

## **LISTA DE SIGLAS**

### **ANP/SPG**

Agência Nacional do Petróleo / Secretaria de Petróleo, Gás Natural e Combustíveis Renováveis

### **CESAN**

Companhia Espírito Santense de Saneamento

### **DATASUS**

Departamento de Informática do Sistema Único de Saúde

### **DENATRAN**

Departamento Nacional de Trânsito

### **DER-ES**

Departamento de Estradas de Rodagem do Estado do Espírito Santo

### **EDP Escelsa**

Espírito Santo Centrais Elétricas SA

### **FGV**

Fundação Getúlio Vargas

### **FIRJAN**

Federação das Indústrias do Estado do Rio de Janeiro

### **GEAC/SESP**

Gerência de Estatística e Análise Criminal / Secretaria de Estado da Segurança Pública e Defesa Social

### **IBGE**

Instituto Brasileiro de Geografia e Estatística

### **IBGE/PAM/PEVS**

Instituto Brasileiro de Geografia e Estatística / Produção Agrícola Municipal / Produção da Extração Vegetal e da Silvicultura

### **IBGE/PPM**

Instituto Brasileiro de Geografia e Estatística / Produção da Pecuária Municipal

### **IEMA**

Instituto Estadual de Meio Ambiente e Recursos Hídricos

**IJSN**

Instituto Jones dos Santos Neves

**INEP**

Instituto Nacional de Estudos e Pesquisas Educacionais Anísio Teixeira

**IPEA**

Instituto de Pesquisa Econômica Aplicada

**MDS**

Ministério do Desenvolvimento Social

**MEC**

Ministério da Educação

**MTE/RAIS/CAGED**

Ministério do Trabalho e Emprego/ Relação Anual de Informações Sociais / Cadastro Geral de Empregados e Desempregados

**PMES**

Polícia Militar do Espírito Santo

**PNUD**

Programa das Nações Unidas para o Desenvolvimento

**SEDU**

Secretaria de Estado da Educação

**SEFAZ**

Secretaria de Estado da Fazenda

**SESA**

Secretaria de Estado da Saúde

**SESP/ES**

Secretaria de Estado Segurança Pública e Defesa Social do Espírito Santo

**SETADES**

Secretaria de Estado do Trabalho, Assistência e Desenvolvimento Social

**STN**

Secretaria do Tesouro Nacional



# APRESENTAÇÃO



Corrégo Perdido

**O** Espírito Santo vive hoje o seu terceiro ciclo de desenvolvimento econômico, o que impõe intensas transformações socioeconômicas e urbanas para todo o Estado. Essa realidade gera grandes desafios para os formuladores de políticas públicas.

Com a série “Perfil Municipal”, o Instituto Jones dos Santos Neves coloca à disposição de gestores públicos, empresários, pesquisadores e demais interessados, um conjunto de informações socioeconômicas e urbanas sobre cada um dos municípios capixabas.

Para a gestão pública, é fundamental o conhecimento da realidade, não apenas qualitativamente, mas também no âmbito quantitativo. Do somatório de ambos, nasce o conhecimento técnico-científico, possibilitando uma intervenção mais qualificada tanto no plano local, quanto no regional. Assim, esta série vem contribuir para um maior aprimoramento do olhar dos agentes locais. Quanto mais precisa a visão do “hoje”, mais eficaz será o desenho estratégico do “amanhã” a que se quer chegar.

O objetivo é contribuir para a compreensão da realidade dos municípios e para a identificação dos desafios e potencialidades locais. A observação atenta da evolução dos indicadores de desenvolvimento municipais permite, ademais, que sejam avaliados resultados das políticas públicas. Conseqüentemente, faculta efetivar ações capazes de promover a melhoria permanente do processo de formulação dessas políticas e de racionalizar a aplicação dos recursos públicos. Contribui ainda para a valorização da prática de planejamento nos municípios.

A série Perfil Municipal traz informações que envolvem os principais aspectos geográficos, demográficos, sociais, infraestruturais, econômicos e de finanças públicas, além de elementos da vida política local. Ao final são mostrados mapas temáticos, com dados sobre sistema viário, uso e ocupação do solo, área urbana, comunidades, utilizando ferramenta de geoprocessamento, tendo por base o Sistema de Dados Georreferenciados do Estado do Espírito Santo (Geobases).

Mais do que colocar um instrumento à disposição de gestores públicos e formuladores de políticas públicas, pretende-se com esta série oferecer à sociedade uma variedade de indicadores para seu autoconhecimento, visando à melhoria das instituições locais.



Igreja Matriz Nossa Senhora do Rosário

## CARACTERÍSTICAS GERAIS



## Aspectos históricos

**Tabela 1 - Ato, data de criação, instalação e município de origem**

Criação do município		Data de instalação	Município de origem
Ato	Data		
Lei 3.430	07/11/1981	31/01/1983	Iúna

Fonte: Instituto Jones dos Santos Neves - IJSN.

## Posição e extensão

**Tabela 2 - Situação geográfica**

Municípios limítrofes							
Norte	Nordeste	Leste	Sudeste	Sul	Sudoeste	Oeste	Noroeste
Minas Gerais	Brejetuba	Muniz Freire	Muniz Freire	Iúna e Irupi	Irupi	Irupi e Iúna	Minas Gerais

Fonte: Instituto Jones dos Santos Neves - IJSN.

**Tabela 3 - Informações territoriais**

Área		Densidade demográfica <sup>1</sup> (hab./km <sup>2</sup> )	Altitude média da sede (m)	Extensão rodoviária do município em relação à capital (km)	Distância em linha reta à capital (km)
Absoluta (km <sup>2</sup> )	Relativa (%)				
241,49	0,52	84,77	740	162,24	122,63

Fonte: IBGE. Estimativas das populações residentes 2009.  
PNUD/IPEA/FGV. Atlas do Desenvolvimento Humano no Brasil.  
DER-ES.

Elaboração: Instituto Jones dos Santos Neves - IJSN.

Nota: (1) Relativa ao ano de 2009.

## Características ambientais

**Tabela 4 - Componentes ambientais**

Relevo	Vegetação
O relevo do município é montanhoso, com solos classificados como Latossolo Vermelho Amarelo Distrófico.	A vegetação do município é composta por Floresta Ombrófila Densa, Floresta Estacional Semidecidual, vegetação secundária sem palmeiras e pastagem.

Fonte: Projeto Radam Brasil - IBGE - 1983.

Secretaria de Estado de Ações Estratégicas e Planejamento - Informações Municipais - 1993.

Elaboração: Instituto Jones dos Santos Neves - IJSN.

**Tabela 5 - Recursos hídricos**

Rios	Bacias
Principais rios do município: Pardo, Ribeirão e São José do Saçuí.	As bacias que compõem hidrografia do município é a dos rios Itapemirim e Doce-Suruaca, com área aproximada de 219,8 e 19,2 Km <sup>2</sup> respectivamente.

Fonte: Projeto Radam Brasil - IBGE - 1983.

Secretaria de Estado de Ações Estratégicas e Planejamento - Informações Municipais - 1993.

Elaboração: Instituto Jones dos Santos Neves - IJSN.

## Divisão político-administrativa

**Tabela 6 - Divisão territorial**

Códigos	Distritos <sup>1</sup>
320245405	Ibatiba

Fonte: IBGE.

Elaboração: Instituto Jones dos Santos Neves - IJSN.

Nota: (1) Divisão territorial de 2007.

**Tabela 7 - Regionalização**

Macrorregião de planejamento	Microrregião administrativa de gestão
Sul	Caparaó

Fonte: Instituto Jones dos Santos Neves - IJSN.



Santa Maria



Canteiros da BR 262

## ASPECTOS DEMOGRÁFICOS E SOCIAIS

## Demografia

**Tabela 8 - População residente, segundo situação de domicílio e sexo - 2000/2009**

Discriminação	2000		2009	
	Nº	%	Nº	%
<b>Total</b>	<b>19.210</b>	<b>100,00</b>	<b>20.471</b>	<b>100,00</b>
Urbana	10.596	55,16	...	...
Rural	8.614	44,84	...	...
<b>Total</b>	<b>19.210</b>	<b>100,00</b>	<b>20.471</b>	<b>100,00</b>
Homens	9.768	50,85	...	...
Mulheres	9.442	49,15	...	...

Fonte: IBGE. Censo Demográfico 2000.

IBGE. Estimativas das populações residentes 2009.

Elaboração: Instituto Jones dos Santos Neves - IJSN.

**Tabela 9 - Taxa geométrica de crescimento anual da população - 1991 a 2000 e 2000 a 2009**

1991 a 2000	2000 a 2009
2,37	0,71

Fonte: IBGE. Censo Demográfico 1991/2000.

IBGE. Estimativas das populações residentes 2009.

Elaboração: Instituto Jones dos Santos Neves - IJSN.



**Tabela 10 - População dos distritos por situação de domicílio, segundo sexo - 2000**

Distrito	Sexo	Urbana		Rural		Total	
		Nº	%	Nº	%	Nº	%
Ibatiba	<b>Total</b>	<b>10.596</b>	<b>100,00</b>	<b>8.614</b>	<b>100,00</b>	<b>19.210</b>	<b>100,00</b>
	Homens	5.180	48,89	4.588	53,26	9.768	50,85
	Mulheres	5.416	51,11	4.026	46,74	9.442	49,15

Fonte: IBGE. Censo Demográfico 2000.

Elaboração: Instituto Jones dos Santos Neves - IJSN.

**Tabela 11 - Estrutura etária da população - 2000/2007**

Em %

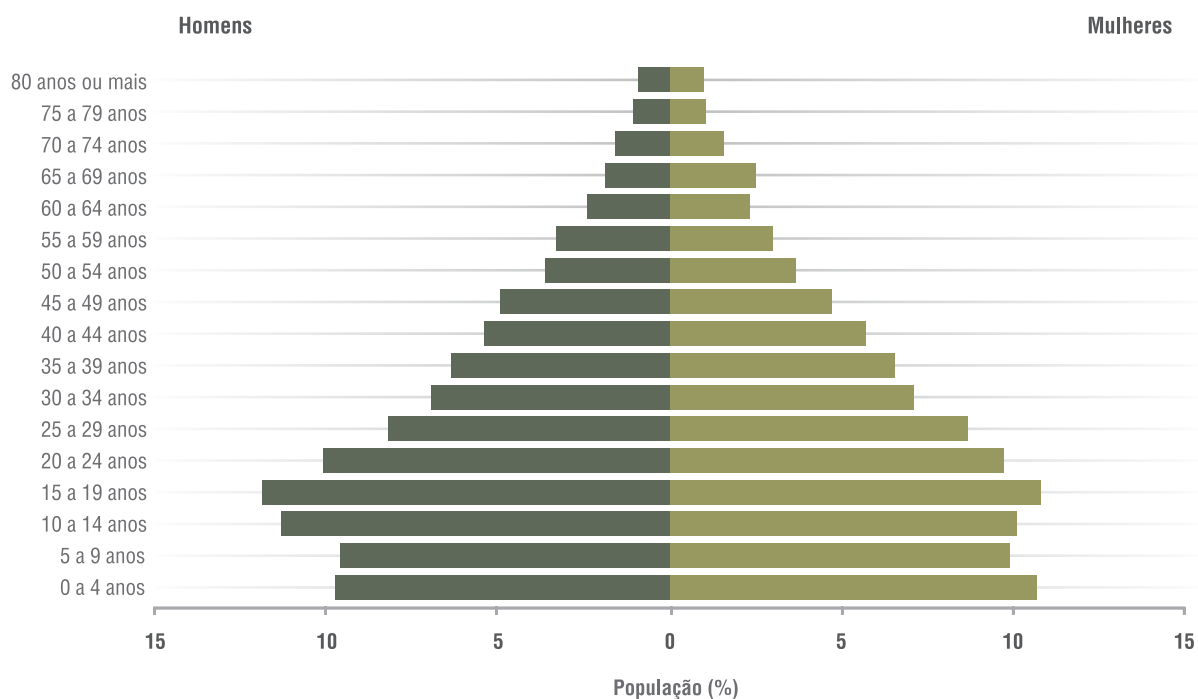
Faixas etárias	2000	2007
<b>Total</b>	<b>100,00</b>	<b>100,00</b>
Menor de 1 ano	2,12	1,49
1 a 4 anos	8,19	6,50
5 a 9 anos	9,82	9,54
10 a 14 anos	10,84	9,46
15 a 19 anos	11,46	9,33
20 a 24 anos	10,01	9,17
25 a 29 anos	8,50	9,15
30 a 49 anos	24,10	25,91
50 a 59 anos	6,85	9,11
60 a 64 anos	2,36	3,04
65 a 69 anos	2,17	2,52
70 a 79 anos	2,59	3,31
80 anos ou mais	0,99	1,46
Idade ignorada	-	0,01

Fonte: IBGE. Censo Demográfico 2000.

IBGE. Contagem da População 2007.

Elaboração: Instituto Jones dos Santos Neves - IJSN.

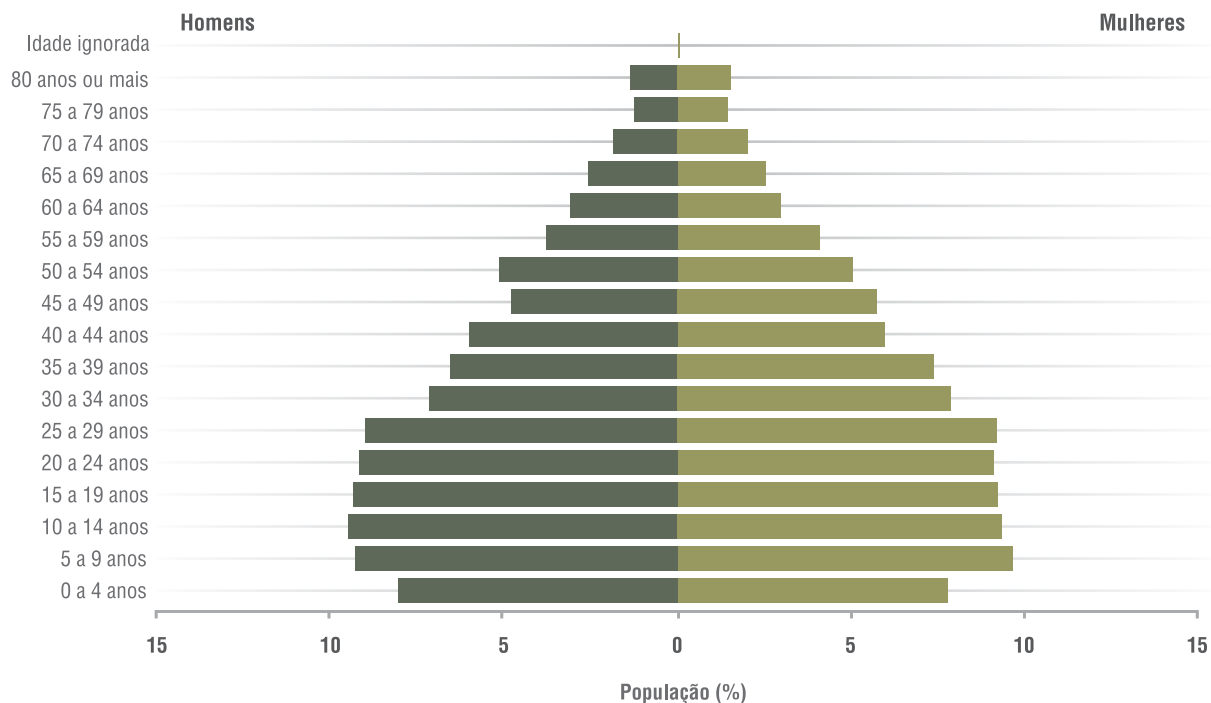
**Figura 1 - Pirâmide etária - 2000**



Fonte: IBGE. Censo Demográfico 2000.

Elaboração: Instituto Jones dos Santos Neves - IJSN.

**Figura 2 - Pirâmide etária - 2007**



Fonte: IBGE. Contagem da População 2007.

Elaboração: Instituto Jones dos Santos Neves - IJSN.

**Tabela 12 - Indicadores demográficos - 2000/2007**

Discriminação	2000	2007
Taxa de urbanização <sup>1</sup>	55,16	60,26
Razão de sexo <sup>2</sup>	103,45	102,29
Razão de dependência <sup>3</sup>	58,04	52,16

Fonte: IBGE. Censo Demográfico 2000.  
IBGE. Contagem da População 2007.

Elaboração: Instituto Jones dos Santos Neves - IJSN.

Notas: (1) Percentual da população da área urbana em relação à população total.

(2) Razão entre o número de homens e o número de mulheres em uma população.

(3) Razão entre a população considerada inativa (0 a 14 anos e 65 anos ou mais de idade) e a população potencialmente ativa (15 a 64 anos de idade).

**Tabela 13 - Estoque de migrantes, segundo origem - 2000**

Origem	Nº
<b>Total</b>	<b>7.015</b>
Municípios do Espírito Santo	3.449
Outros estados e países estrangeiros	3.566

Fonte: IBGE. Microdados do Censo Demográfico 2000.

Elaboração: Instituto Jones dos Santos Neves - IJSN.

**Tabela 14 - Estoque de migrantes externos, por local de nascimento - 2000**

Local de nascimento	Nº	%
<b>Total</b>	<b>3.566</b>	<b>100,00</b>
MG	2.894	81,16
RJ	381	10,67
SP	38	1,07
Demais estados	253	7,10

Fonte: IBGE. Microdados do Censo Demográfico 2000.

Elaboração: Instituto Jones dos Santos Neves - IJSN.

## Habitação

**Tabela 15 - Número de domicílios particulares permanentes e média de moradores por domicílios - 2007**

Situação do domicílio	Número de domicílios	Média de moradores dos domicílios
<b>Total</b>	<b>5.953</b>	<b>3,29</b>
Urbana	3.765	3,14
Rural	2.188	3,55

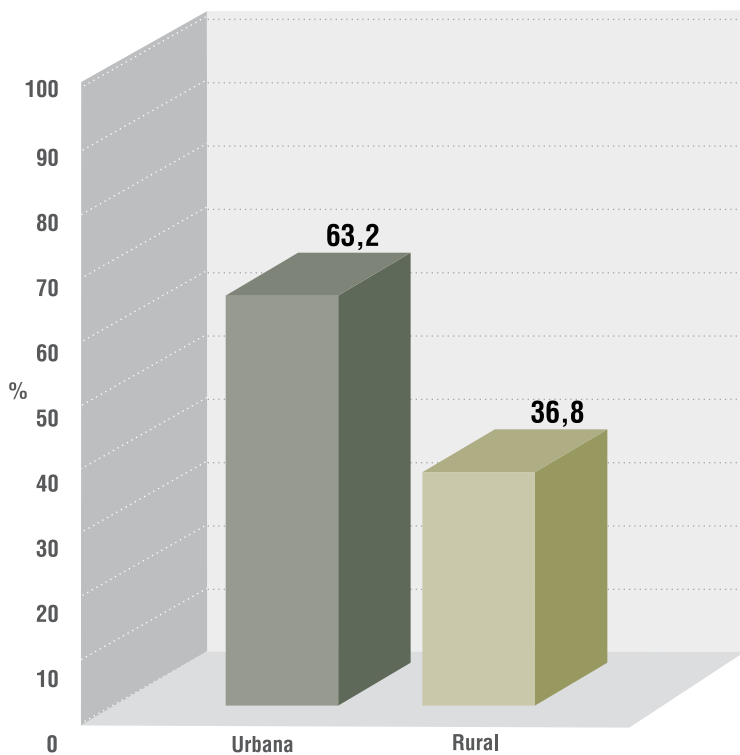
Fonte: IBGE. Contagem da População 2007.

Elaboração: Instituto Jones dos Santos Neves - IJSN.





Figura 3 - Número de domicílios particulares permanentes - 2007



Fonte: IBGE. Contagem da População 2007.

Elaboração: Instituto Jones dos Santos Neves - IJSN.

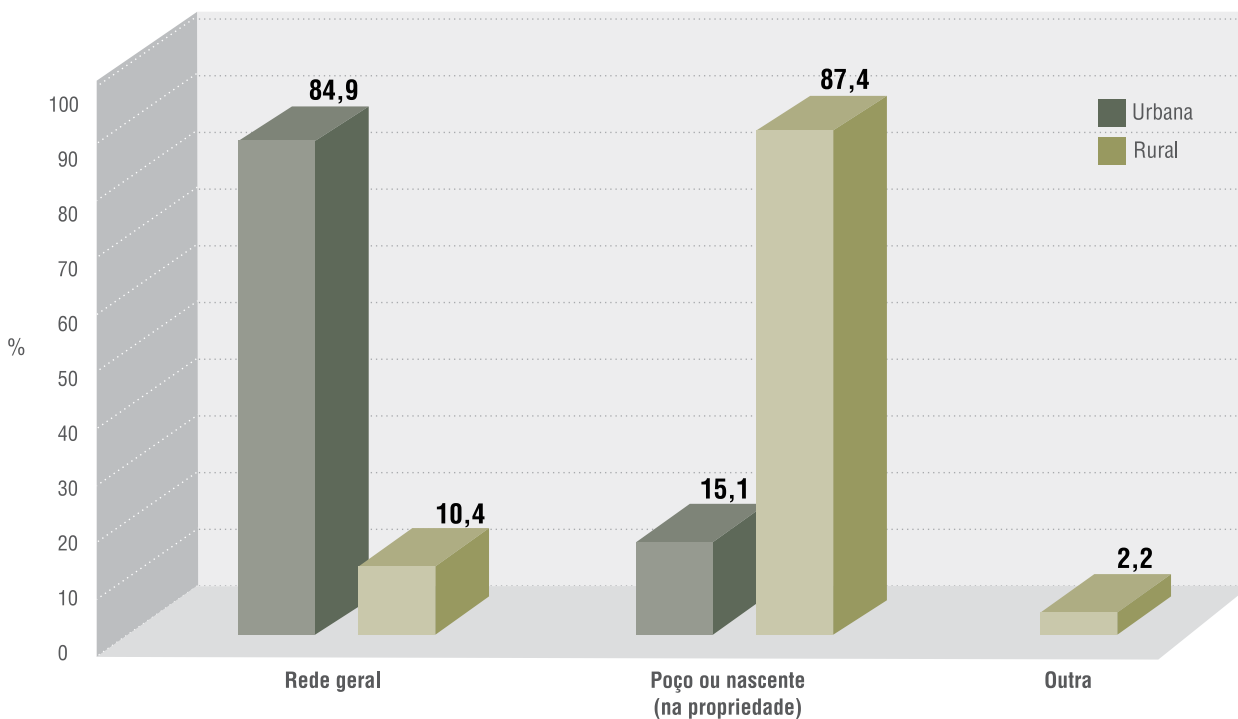
**Tabela 16 - Domicílios particulares permanentes, segundo formas de abastecimento de água - 2000**

Origem do abastecimento de água	Canalização	Urbana	Rural	Total
<b>Total</b>		<b>2.956</b>	<b>2.110</b>	<b>5.066</b>
Rede geral	<b>Total</b>	<b>2.511</b>	<b>219</b>	<b>2.730</b>
	Canalizada em pelo menos um cômodo	2.497	219	2.716
	Canalizada só na propriedade ou terreno	14	-	14
Poço ou nascente (na propriedade)	<b>Total</b>	<b>445</b>	<b>1.845</b>	<b>2.290</b>
	Canalizada em pelo menos um cômodo	437	1.748	2.185
	Canalizada só na propriedade ou terreno	8	97	105
	Não canalizada	-	-	-
Outra	<b>Total</b>	<b>-</b>	<b>46</b>	<b>46</b>
	Canalizada em pelo menos um cômodo	-	40	40
	Canalizada só na propriedade ou terreno	-	6	6
	Não canalizada	-	-	-

Fonte: IBGE. Microdados do Censo Demográfico 2000.

Elaboração: Instituto Jones dos Santos Neves - IJSN.

**Figura 4 - Domicílios particulares permanentes, segundo formas de abastecimento de água - 2000**



Fonte: IBGE. Microdados do Censo Demográfico 2000.

Elaboração: Instituto Jones dos Santos Neves - IJSN.

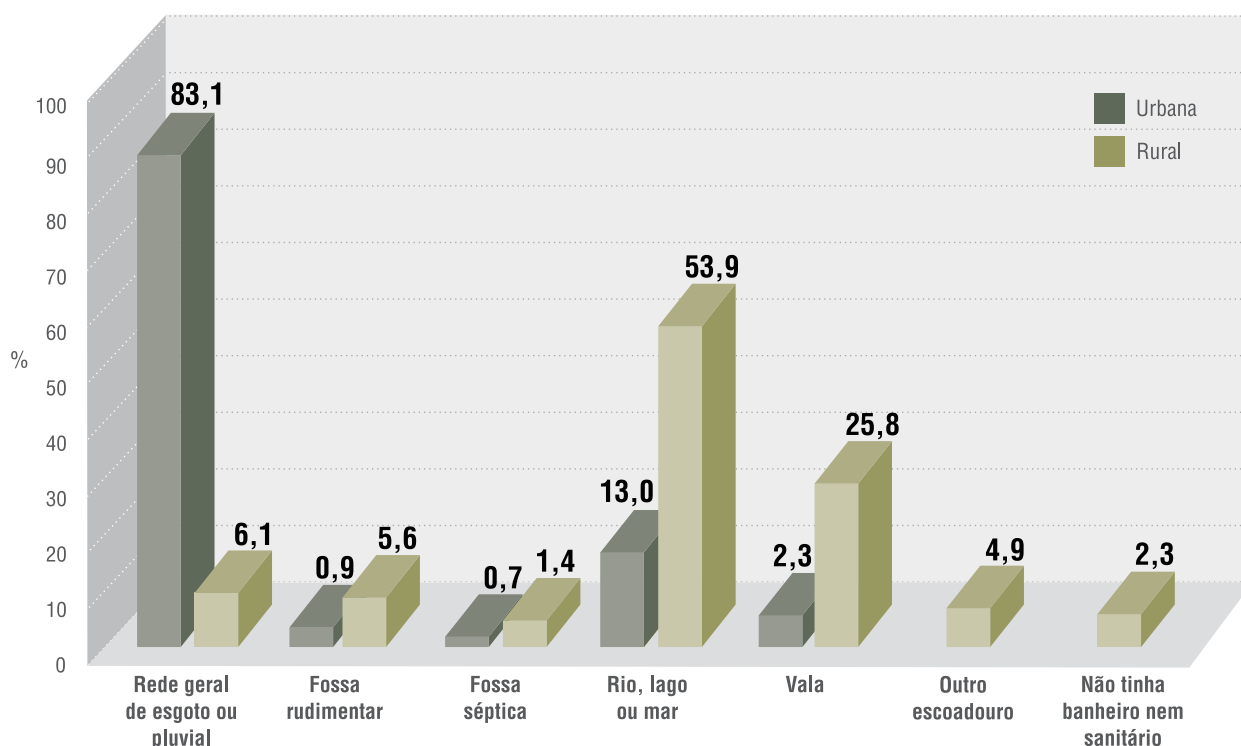
**Tabela 17 - Domicílios particulares permanentes, segundo formas de esgotamento sanitário - 2000**

Forma de esgotamento	Urbana	Rural	Total
<b>Total</b>	<b>2.956</b>	<b>2.110</b>	<b>5.066</b>
Rede geral de esgoto ou pluvial	2.455	128	2.583
Fossa rudimentar	28	118	146
Fossa séptica	21	29	50
Rio, lago ou mar	383	1.138	1.521
Vala	69	545	614
Outro escoadouro	-	104	104
Não tinha banheiro nem sanitário	-	48	48

Fonte: IBGE. Microdados do Censo Demográfico 2000.

Elaboração: Instituto Jones dos Santos Neves - IJSN.

**Figura 5 - Domicílios particulares permanentes, segundo formas de esgotamento sanitário - 2000**



Fonte: IBGE. Microdados do Censo Demográfico 2000.

Elaboração: Instituto Jones dos Santos Neves - IJSN.

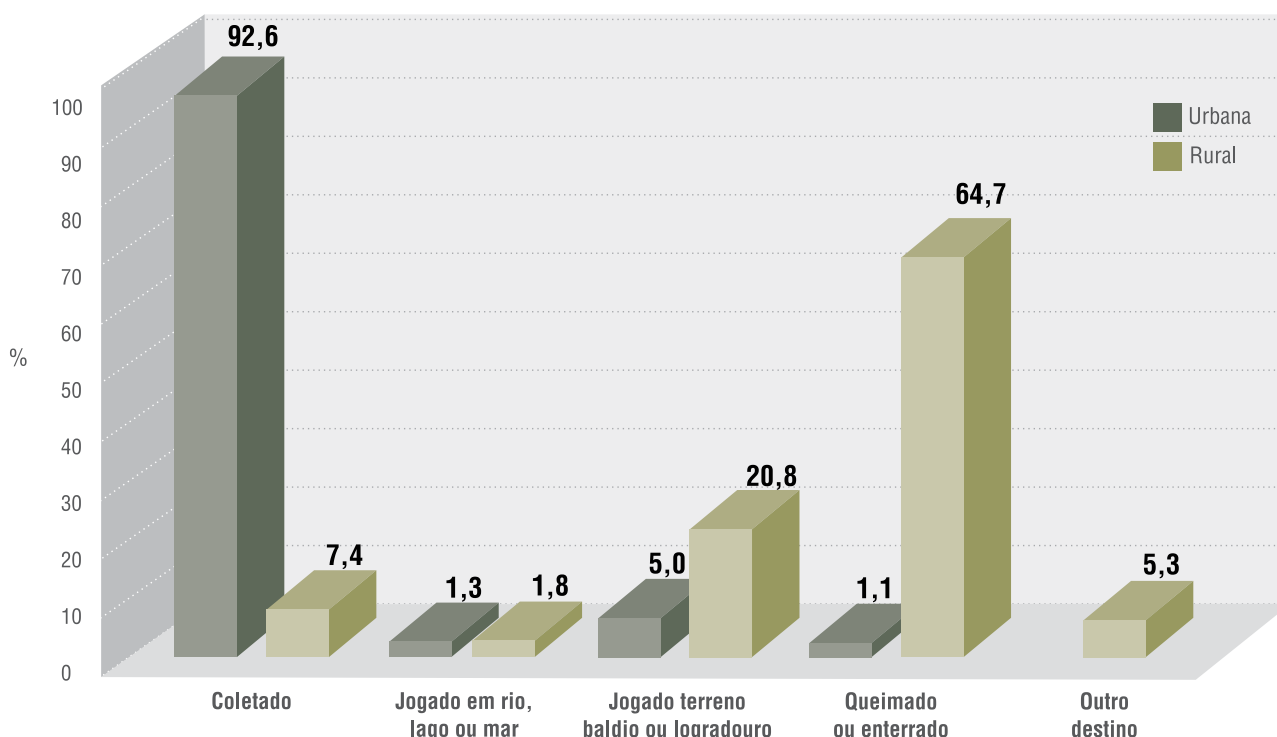
**Tabela 18 - Domicílios particulares permanentes, segundo tipo de destino do lixo - 2000**

Destino do lixo	Urbana	Rural	Total
<b>Total</b>	<b>2.956</b>	<b>2.110</b>	<b>5.066</b>
Coletado	2.738	157	2.895
Jogado em rio, lago ou mar	39	38	77
Jogado terreno baldio ou logradouro	146	439	585
Queimado ou enterrado	33	1.364	1.397
Tem outro destino	-	112	112

Fonte: IBGE. Microdados do Censo Demográfico 2000.

Elaboração: Instituto Jones dos Santos Neves - IJSN.

**Figura 6 - Domicílios particulares permanentes, segundo tipo de destino do lixo - 2000**



Fonte: IBGE. Microdados do Censo Demográfico 2000.

Elaboração: Instituto Jones dos Santos Neves - IJSN.

**Tabela 19 - Déficit habitacional por situação de domicílio e por faixa de renda familiar - 2000**

Faixa de renda familiar	Rural				Urbana				Déficit total
	Coabitação	Cômodos alugados e cedidos	Domicílios improvisados	Déficit Rural	Coabitação	Cômodos alugados e cedidos	Domicílios improvisados	Déficit urbano	
<b>Total</b>	<b>80</b>	<b>15</b>	<b>39</b>	<b>134</b>	<b>62</b>	<b>24</b>	<b>40</b>	<b>126</b>	<b>260</b>
0-3 SM	54	7	30	91	58	17	19	94	185
Mais de 3 a 5 SM	15	8	-	23	-	7	6	13	36
Mais de 5 a 10 SM	-	-	9	9	-	-	15	15	24
Acima de 10 SM	11	-	-	11	4	-	-	4	15

Fonte: IBGE. Microdados do Censo Demográfico 2000.

Elaboração: Instituto Jones dos Santos Neves - IJSN.

**Tabela 20 - Déficit habitacional relativo - 2000**

Discriminação	Valor
Ibatiba	5,08
Espírito Santo	7,13

Fonte: IBGE. Microdados do Censo Demográfico 2000.

Elaboração: Instituto Jones dos Santos Neves - IJSN.

## Saúde

**Tabela 21 - Unidades de saúde ligadas ao Sistema Único de Saúde, por tipo de prestador - Abril/2009**

Tipo de prestador	Número de prestadores	%
<b>Total</b>	<b>29</b>	<b>100,00</b>
Público	12	41,38
Filantrópico	-	-
Privado	17	58,62
Sindicato	-	-

Fonte: DATASUS. Cadastro Nacional de Estabelecimentos de Saúde - Abril/2009.

Elaboração: Instituto Jones dos Santos Neves - IJSN.

**Tabela 22 - Unidades de saúde ligadas ao Sistema Único de Saúde, por tipo de unidade - Abril/2009**

Tipo de unidade	Quantidade	%
<b>Total</b>	<b>29</b>	<b>100,00</b>
Centro de regulação de serviços de saúde	-	-
Centro de saúde/unidade básica de saúde	4	13,79
Centro de atenção psicossocial	-	-
Clínica especializada/ambulatório especializado	3	10,34
Consultório isolado	12	41,38
Farmácia popular	-	-
Hospital dia	-	-
Hospital especializado	-	-
Hospital geral	1	3,45
Policlínica	1	3,45
Posto de saúde	3	10,34
Pronto Socorro Geral	-	-
Secretaria de Saúde	-	-
Unidade de serviço de apoio de diagnose e terapia	2	6,90
Unidade de vigilância em saúde	2	6,90
Unidade móvel terrestre	1	3,45
Unidade mista de atenção básica	-	-

Fonte: DATASUS. Cadastro Nacional de Estabelecimentos de Saúde - Abril/2009.

Elaboração: Instituto Jones dos Santos Neves - IJSN.

**Tabela 23 - Ocupações de nível superior - Abril/2009**

Discriminação	Quantidade	%
<b>Total</b>	<b>64</b>	<b>100,00</b>
Anestesista	1	1,56
Assistente social	-	-
Bioquímico/Farmacêutico	6	9,38
Cirurgião dentista	18	28,12
Cirurgião geral	1	1,56
Clínico geral	11	17,19
Enfermeiro	12	18,74
Fisioterapeuta	6	9,38
Fonoaudiólogo	3	4,69
Ginecologista	-	-
Médicos (outras especialidades)	3	4,69
Médico da Família	2	3,13
Nutricionista	-	-
Pediatra	-	-
Psicólogo	1	1,56
Psiquiatra	-	-
Radiologista	-	-
Sanitarista	-	-
Outras ocupações de nível superior	-	-

Fonte: DATASUS. Cadastro Nacional de Estabelecimentos de Saúde - Abril/2009.

Elaboração: Instituto Jones dos Santos Neves - IJSN.



**Tabela 24 - Profissionais de saúde de nível médio/técnico - 2008**

Discriminação	Quantidade	%
<b>Total</b>	<b>147</b>	<b>100,00</b>
Agente administrativo	6	4,08
Agente comunitário	65	44,22
Agente de saúde pública/ Agente de saneamento	11	7,48
Atendente de enfermagem/ Auxiliar de serviços diversos	1	0,68
Auxiliar de vigilância sanitária	2	1,36
Auxiliar administrativo	4	2,72
Auxiliar de análises clínicas	1	0,68
Auxiliar de enfermagem	19	12,93
Auxiliar de banco de sangue	0	0,00
Atendente de consultório dentário	14	9,53
Guarda de endemias/ Agente de zoonoses	-	-
Outras ocupações nível técnico e auxiliar em saúde	7	4,76
Técnico administrativo	1	0,68
Técnico de enfermagem do PSF	1	0,68
Técnico de enfermagem em geral	6	4,08
Técnico de higiene dental	4	2,72
Técnico em radiologia	3	2,04
Técnico em laboratório	2	1,36

Fonte: DATASUS. Cadastro Nacional de Estabelecimentos de Saúde - 2008.

Elaboração: Instituto Jones dos Santos Neves - IJSN.

**Tabela 25 - Programa Saúde da Família - Abril/2009**

Discriminação	Número de equipes de Ibatiba	Número de equipes do Espírito Santo
<b>Total</b>	<b>6</b>	<b>692</b>
Equipe de Saúde da Família	2	172
Equipe Saúde Família com saúde bucal (Mod I)	3	374
Equipe Saúde Família com saúde bucal (Mod II)	-	1
Equipe agentes comunitários de saúde	1	142
Equipe atenção à saúde do sistema penitenciário	-	3

Fonte: DATASUS. Cadastro Nacional de Estabelecimentos de Saúde - Abril/2009.

Elaboração: Instituto Jones dos Santos Neves - IJSN.

**Tabela 26 - Indicadores de saúde - 2000/2008**

Indicadores	2000		2008 <sup>1</sup>	
	Ibatiba	Espírito Santo	Ibatiba	Espírito Santo
Nascidos vivos	440	58.133	348	51.627
Óbitos menores de 1 ano	5	1.083	8	737
Taxa de mortalidade infantil (por 1.000 nascidos vivos)	11,36	18,63	22,99	14,28
Leitos SUS/1.000 hab.	2,13	1,91	2,01	1,66
Médicos/1.000 hab.	...	...	0,69	1,68
Dentistas/1.000 hab.	...	...	0,83	0,62

Fonte: SESA - ES.

DATASUS. Cadastro Nacional de Estabelecimentos de Saúde - 2008.

Elaboração: Instituto Jones dos Santos Neves - IJSN.

Nota: (1) Dados sujeitos a revisão.

## Segurança pública

**Tabela 27 - Homicídios por sexo, segundo faixa etária - 2008**

Faixa etária	Homens	Mulheres	Total
<b>Total</b>	<b>6</b>	<b>-</b>	<b>6</b>
15 a 17 anos	1	-	1
18 a 24 anos	4	-	4
25 a 34 anos	1	-	1

Fonte: GEAC/SESP.

Elaboração: Instituto Jones dos Santos Neves - IJSN.

**Tabela 28 - Crimes não-letais contra a pessoa - 2008**

Tipo de ocorrência	Número de ocorrências	Taxa por 100.000 habitantes
<b>Total</b>	<b>165</b>	<b>810,01</b>
Lesões corporais	91	446,73
Ameaça	57	279,82
Maus tratos	8	39,27
Tentativa de homicídio	3	14,73
Cárcere privado	2	9,82
Atentado violento ao pudor	2	9,82
Rapto	1	4,91
Corrupção de menores	1	4,91

Fonte: Polícia Militar/ES.

Elaboração: Instituto Jones dos Santos Neves - IJSN.

Nota: Crimes não-letais contra a pessoa: consistem nos crimes em que não há vítimas fatais, mas implicam danos físicos ou grave ameaça. Incluem as seguintes ocorrências: tentativa de homicídio, lesões corporais, ameaça, maus tratos, estupro, atentado violento ao pudor, corrupção de menores, seqüestro, cárcere privado, rixa e rapto.



**Tabela 29 - Crimes violentos contra o patrimônio - 2008**

Tipo de ocorrência	Número de ocorrências	Taxa por 100.000 habitantes
<b>Total</b>	<b>21</b>	<b>103,10</b>
Roubo	8	39,27
Roubo em estabelecimento comercial'	4	19,64
Roubo em residência	4	19,64
Extorsão	2	9,82
Roubo de automóvel de carga	2	9,82
Roubo de veículo	1	4,91

Fonte: Polícia Militar/ES.

Elaboração: Instituto Jones dos Santos Neves - IJSN.

Nota: Crimes violentos contra o patrimônio são os crimes praticados por motivações de natureza econômica. As ocorrências incluídas foram: roubo e roubo em coletivo, em estabelecimento comercial, em estabelecimento financeiro, em estabelecimento de ensino, em residência, de veículo, de autocarga, extorsão e extorsão mediante seqüestro.

**Tabela 30 - Crimes contra o patrimônio - 2008**

Tipo de ocorrência	Número de ocorrências	%
<b>Total</b>	<b>187</b>	<b>100,00</b>
Furto em residência	85	45,45
Furto	40	21,39
Furto em estabelecimento comercial	32	17,11
Furto de veículo	12	6,42
Furto em estabelecimento de ensino	10	5,35
Furto em veículo	8	4,28

Fonte: Polícia Militar/ES.

Elaboração: Instituto Jones dos Santos Neves - IJSN.

Nota: Crimes contra o patrimônio: são os crimes praticados por motivações de natureza econômica. As ocorrências incluídas foram: furto e furto em coletivo, em estabelecimento comercial, em estabelecimento financeiro, em estabelecimento de ensino, em residência, de veículo, em veículo e de autocarga.

## Educação

**Tabela 31 - Indicadores educacionais da população de 15 anos e mais de idade, por situação de domicílio - 1991/2000**

Indicadores	1991			2000		
	Urbana	Rural	Total	Urbana	Rural	Total
Taxa de analfabetismo <sup>1</sup>	26,4	32,8	<b>29,5</b>	22,3	22,1	<b>22,2</b>
Taxa de analfabetismo funcional <sup>2</sup>	49,5	61	<b>55,1</b>	41	47,4	<b>43,8</b>
Média de anos de estudo	3,9	2,6	<b>3,3</b>	4,7	3,6	<b>4,2</b>

Fonte: IBGE. Microdados do Censo Demográfico 1991/2000.

Elaboração: Instituto Jones dos Santos Neves - IJSN.

Notas: (1) Porcentagem de pessoas analfabetas (que não sabem ler e escrever) de um grupo etário em relação ao total de pessoas do mesmo grupo.

(2) Porcentagem de pessoas de um determinado grupo etário que tem uma escolaridade de até 3 anos de estudo em relação ao total de pessoas do mesmo grupo etário.

**Tabela 32 - Docentes e matrícula inicial por modalidade de ensino, segundo dependência administrativa - 2008**

Dependência administrativa	Ensino fundamental				Ensino médio				Total <sup>1</sup>			
	Docentes		Matrícula inicial		Docentes		Matrícula inicial		Docentes		Matrícula inicial	
	Nº	%	Nº	%	Nº	%	Nº	%	Nº	%	Nº	%
<b>Total</b>	<b>439</b>	<b>100,00</b>	<b>3.452</b>	<b>100,00</b>	<b>61</b>	<b>100,00</b>	<b>598</b>	<b>100,00</b>	<b>500</b>	<b>100,00</b>	<b>4.050</b>	<b>100,00</b>
Federal	-	-	-	-	-	-	-	-	-	-	-	-
Estadual	61	13,90	751	21,76	61	100,00	598	100,00	122	24,40	1.349	33,31
Municipal	350	79,72	2.583	74,82	-	-	-	-	350	70,00	2.583	63,78
Particular	28	6,38	118	3,42	-	-	-	-	28	5,60	118	2,91

Fonte: MEC/INEP.

Elaboração: Instituto Jones dos Santos Neves - IJSN.

Nota: (1) Refere-se a ensino médio e ensino fundamental.

**Tabela 33 - Escolas com equipamentos, por modalidade de ensino - 2006**

Discriminação	Ensino fundamental		Ensino médio		Total	
	Pública	Particular	Pública	Particular	Pública	Particular
Com bibliotecas	2	2	1	1	3	3
Com lab. de informática	2	1	1	1	3	2

Fonte: MEC/INEP.

Elaboração: Instituto Jones dos Santos Neves - IJSN.

**Tabela 34 - Média de alunos por sala de aula, segundo modalidade de ensino - 2006**

Modalidade de ensino	Ibatiba	Espírito Santo
Ensino fundamental	19,60	24,90
Ensino médio	29,70	33,60

Fonte: MEC/INEP.

Elaboração: Instituto Jones dos Santos Neves - IJSN.

**Tabela 35 - Docentes do ensino fundamental, por formação, segundo rede escolar - 2006**

Rede escolar	Ensino fundamental completo		Ensino médio completo		Ensino superior completo		Total de professores
	Nº	%	Nº	%	Nº	%	
Privada	-	-	11	42,31	15	57,69	26
Pública	-	-	116	59,79	78	40,21	194

Fonte: MEC/INEP.

Elaboração: Instituto Jones dos Santos Neves - IJSN.

Nota: Considera-se qualificado para o ensino fundamental o professor com nível superior.

O mesmo docente pode atuar em mais de um nível/modalidade de ensino e em mais de um estabelecimento.

**Tabela 36 - Docentes do ensino médio, por formação, segundo rede escolar - 2006**

Rede escolar	Ensino fundamental completo		Ensino médio completo		Ensino superior completo		Total de professores
	Nº	%	Nº	%	Nº	%	
Privada	-	-	2	16,67	10	83,33	12
Pública	-	-	2	6,90	27	93,10	29

Fonte: MEC/INEP.

Elaboração: Instituto Jones dos Santos Neves - IJSN.

Nota: Considera-se qualificado para o ensino fundamental o professor com nível superior.

O mesmo docente pode atuar em mais de um nível/modalidade de ensino e em mais de um estabelecimento.

**Tabela 37 - Rendimento escolar no ensino fundamental, segundo rede escolar - 2008**

Rede escolar	Aprovado		Reprovado		Abandono		Transferidos		Matrícula
	Nº	%	Nº	%	Nº	%	Nº	%	
<b>Total</b>	<b>2.551</b>	<b>73,90</b>	<b>571</b>	<b>16,54</b>	<b>198</b>	<b>5,74</b>	<b>132</b>	<b>3,82</b>	<b>3.452</b>
Pública	2.459	73,75	567	17,01	198	5,94	110	3,30	3.334
Privada	92	77,97	4	3,39	-	-	22	18,64	118

Fonte: Secretaria de Estado da Educação.

Elaboração: Instituto Jones dos Santos Neves - IJSN.

**Tabela 38 - Rendimento escolar no ensino médio, segundo rede escolar - 2008**

Rede escolar	Aprovado		Reprovado		Abandono		Transferidos		Matrícula
	Nº	%	Nº	%	Nº	%	Nº	%	
<b>Total</b>	<b>421</b>	<b>70,41</b>	<b>46</b>	<b>7,69</b>	<b>96</b>	<b>16,05</b>	<b>35</b>	<b>5,85</b>	<b>598</b>
Pública	421	70,41	46	7,69	96	16,05	35	5,85	598
Privada	-	-	-	-	-	-	-	-	-

Fonte: Secretaria de Estado da Educação.

Elaboração: Instituto Jones dos Santos Neves - IJSN.

## Assistência e desenvolvimento social

**Tabela 39 - Equipamentos e benefícios sociais - 2009**

Discriminação	Ibatiba	Espírito Santo
Centro de Referência e Assistência Social	-	85
Agência do Trabalhador	-	13
Unidade Nosso Crédito	1	77
Número de famílias atendidas pelo Bolsa Família	2.092	180.418
Número de famílias cadastradas no CADÚNICO <sup>1</sup>	2.993	308.742

Fonte: SETADES/MDS.

Elaboração: Instituto Jones dos Santos Neves - IJSN.

Nota: (1) CADÚNICO significa cadastro único para os programas sociais do governo federal.

**Tabela 40 - Índices de desenvolvimento**

Índices	Valor	Posição no ranking estadual
Índice de Desenvolvimento Humano Municipal (IDHM) - 2000	0,721	46º
Índice de Desenvolvimento Social (IDS) - 2000	0,6155	61º
Índice Firjan de Desenvolvimento Municipal (IFDM) - 2005	0,6598	39º
Índice de Carência em Saneamento Básico Rural (ICSB) - 2000	0,507	15º
Índice de Carência em Saneamento Básico Urbano (ICSB) - 2000	0,854	12º
Índice de Desenvolvimento Urbano (IDU) - 2009	0,415	36º
Índice de Desenvolvimento Infantil (IDI) - 2004	0,579	71º

Fonte: PNUD/IPEA/FGV.

IJSN.

FIRJAN.

Unicef.

Elaboração: Instituto Jones dos Santos



Construção do Ijes

## INFRA-ESTRUTURA

## Saneamento

Tabela 41 - Abastecimento de água - 2008

Discriminação	Total	Total/habitante
Registro de ligações de água	3.138	0,15
Registro de economias de água	3.498	0,17
Volume consumido (m³)	430.341	21,13
Volume produzido (m³)	777.076	38,15

Fonte: CESAN.

Elaboração: Instituto Jones dos Santos Neves - IJSN.

## Energia elétrica

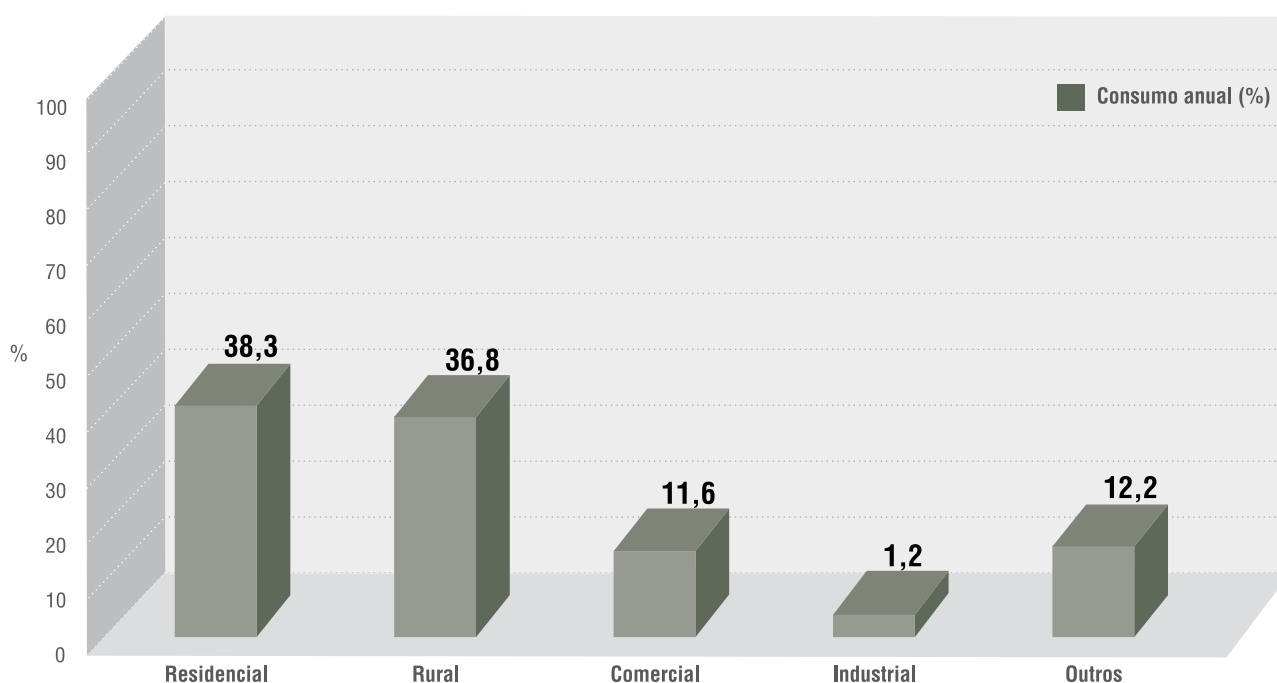
Tabela 42 - Consumo e consumidores de energia elétrica, segundo classes de consumo - 2008

Classes de consumo	Consumo anual (KWh)	%	Número de consumidores	%
<b>Total</b>	<b>14.269.994</b>	<b>100,00</b>	<b>6.753</b>	<b>100,00</b>
Residencial	5.460.033	38,26	4.480	66,34
Rural	5.245.894	36,76	1.763	26,11
Comercial	1.648.957	11,56	420	6,22
Industrial	169.440	1,19	21	0,31
Outros	1.745.670	12,23	69	1,02

Fonte: Escelsa.

Elaboração: Instituto Jones dos Santos Neves - IJSN.

Figura 7 - Consumo anual de energia elétrica, segundo classes de consumo - 2008



Fonte: Escelsa.

Elaboração: Instituto Jones dos Santos Neves - IJSN.



Plantação de café e milho em Santa Maria

## ECONOMIA E FINANÇAS

## Agropecuária

**Tabela 43 - Valor da produção agrícola em moeda corrente - 2000/2007**

Atividade	2000		2007	
	Mil Reais	%	Mil Reais	%
<b>Total</b>	<b>17.985</b>	<b>100,00</b>	<b>29.455</b>	<b>100,00</b>
Lavoura permanente	16.497	91,73	26.169	88,84
Lavoura temporária	1.031	5,73	2.923	9,92
Extração vegetal	2	0,01	2	0,01
Silvicultura	455	2,53	361	1,23

Fonte: IBGE/PAM/PEVS.

Elaboração: Instituto Jones dos Santos Neves - IJSN.

**Tabela 44 - Área colhida da lavoura - 2000/2007**

Tipo de lavoura	2000	2007
	ha	ha
<b>Total</b>	<b>9.216</b>	<b>10.345</b>
Lavoura permanente	8.038	9.044
Lavoura temporária	1.178	1.301

Fonte: IBGE/PAM.

Elaboração: Instituto Jones dos Santos Neves - IJSN.



Pecuária

**Tabela 45 - Agricultura e produção florestal - 2007**

Produto	Produção		Produtividade <sup>1</sup>
	Unidade	Quantidade	
<b>Lavoura permanente</b>			
Banana	Tonelada	210	10,00
Café (em grão)	Tonelada	8.100	0,90
Laranja	Tonelada	188	12,53
Maracujá	Tonelada	13	6,50
Palmito	Tonelada	18	3,00
<b>Lavoura temporária</b>			
Arroz (em casca)	Tonelada	12	2,40
Feijão (em grão)	Tonelada	384	0,60
Mandioca	Tonelada	90	15,00
Milho (em grão)	Tonelada	1.500	2,50
Tomate	Tonelada	3.500	70,00
<b>Silvicultura</b>			
Carvão vegetal	Tonelada	280	...
Lenha	Metro cúbico	238	...
Madeira em tora para outras finalidades	Metro cúbico	36	...
Madeira em tora para papel e celulose	Metro cúbico	3.016	...
<b>Extração vegetal</b>			
Lenha	Metro cúbico	28	...
Madeira em tora	Metro cúbico	6	...

Fonte: IBGE/PEVS/PAM.

Elaboração: Instituto Jones dos Santos Neves - IJSN.

Nota: (1) Quantidade por ha de área colhida.



Tabela 46 - Pecuária - 2007

Discriminação	Unidade	Quantidade
<b>Rebanho</b>		
Asinino	Cabeças	5
Bovino	Cabeças	3.480
Caprino	Cabeças	110
Coelhos	Cabeças	40
Eqüino	Cabeças	300
Galinhas	Cabeças	7.620
Galos, frangas, frangos e pintos	Cabeças	8.600
Muar	Cabeças	130
Ovino	Cabeças	20
Suíno	Cabeças	1.590
<b>Vacas ordenhadas</b>		
Vacas ordenhadas	Cabeças	681
<b>Produtos de origem animal</b>		
Leite	Mil litros	858
Mel de abelha	Quilograma	1.380
Ovos de galinha	Mil dúzias	29

Fonte: IBGE/PPM.

Elaboração: Instituto Jones dos Santos Neves - IJSN.

## Estrutura empresarial

Tabela 47 - Estrutura empresarial - 2006

Empresas	Número de unidades locais	Pessoal ocupado total	Pessoal ocupado assalariado	Salários anuais (R\$ Mil)
<b>Total</b>	<b>593</b>	<b>1.455</b>	<b>920</b>	<b>11.967</b>
Indústrias extrativas	5	1	-	-
Indústrias de transformação	26	41	14	76
Produção e distribuição de eletricidade, gás e água	2	...	...	...
Construção	8	14	-	-
Comércio; reparação de veículos automotores, objetos pessoais e domésticos	377	744	385	2.217
Alojamento e alimentação	40	68	32	160
Transporte, armazenagem e comunicações	30	57	28	210
Intermediação financeira, seguros, previdência complementar e serviços relacionados	8	30	28	507
Atividades imobiliárias, aluguéis e serviços prestados às empresas	26	38	11	73
Administração pública, defesa e seguridade social	3	351	351	8.234
Educação	9	21	15	91
Saúde e serviços sociais	15	46	26	192
Outros serviços coletivos, sociais e pessoais	44	43	29	142

Fonte: IBGE. Cadastro Central de Empresas 2006.

Elaboração: Instituto Jones dos Santos Neves - IJSN.

Nota: Os dados com menos de 3 (três) informantes estão desidentificados com o caracter "...".

## Frota de veículos

Tabela 48 - Frota de veículos, por tipo e com placa - 2001 e 2008

Tipo de veículo	2001					2008				
	Ibatiba		Espírito Santo		Participação da frota de Ibatiba em relação à frota do ES (%)	Ibatiba		Espírito Santo		Participação da frota de Ibatiba em relação à frota do ES (%)
	Nº	%	Nº	%		Nº	%	Nº	%	
<b>Total</b>	<b>3.136</b>	<b>100,00</b>	<b>548.985</b>	<b>100,00</b>	<b>0,57</b>	<b>6.817</b>	<b>100,00</b>	<b>1.052.155</b>	<b>100,00</b>	<b>0,65</b>
Automóvel	1.348	42,98	322.093	58,67	0,42	2.430	35,65	554.701	52,72	0,44
Bonde	-	-	38	0,01	-	-	-	27	0,00	-
Caminhão	159	5,07	35.324	6,43	0,45	318	4,66	50.153	4,77	0,63
Caminhão trator	4	0,13	5.034	0,92	0,08	21	0,31	11.390	1,08	0,18
Caminhonete	45	1,43	10.259	1,87	0,44	471	6,91	79.169	7,52	0,59
Camioneta	295	9,41	51.845	9,44	0,57	134	1,97	27.902	2,65	0,48
Chassis plataforma	-	-	216	0,04	-	-	-	112	0,01	-
Ciclomotor	-	-	419	0,08	-	1	0,01	676	0,06	0,15
Micro-ônibus	7	0,22	1.945	0,35	0,36	22	0,32	4.324	0,41	0,51
Motocicleta	1.197	38,17	88.571	16,13	1,35	3.122	45,80	232.047	22,05	1,35
Motoneta	39	1,24	10.516	1,92	0,37	204	2,99	46.816	4,45	0,44
Ônibus	20	0,64	8.156	1,49	0,25	27	0,40	11.395	1,08	0,24
Quadríciclo	-	-	2	0,00	-	-	-	2	0,00	-
Reboque	17	0,54	7.502	1,37	0,23	28	0,41	13.018	1,24	0,22
Semirreboque	5	0,16	6.659	1,21	0,08	24	0,35	15.126	1,44	0,16
Side-car	-	-	9	0,00	-	-	-	132	0,01	-
Outros	-	-	94	0,02	-	-	-	62	0,01	-
Trator de esteira	-	-	-	-	-	-	-	8	0,00	-
Trator de rodas	-	-	213	0,04	-	1	0,01	824	0,08	0,12
Triciclo	-	-	43	0,01	-	-	-	97	0,01	-
Utilitário	-	-	47	0,01	-	14	0,21	4.174	0,40	0,34

Fonte: Departamento Nacional de Trânsito - DENATRAN - 2001 e 2008.

Elaboração: Instituto Jones dos Santos Neves - IJSN.

## Mercado de trabalho e renda

Tabela 49 - Indicadores do mercado de trabalho - 2000

Indicadores	Total
População em idade ativa (10 anos e mais)	15.342
Aposentados	1.435
População economicamente ativa	9.677
População ocupada	9.204
População desocupada <sup>1</sup>	472
Taxa de atividade <sup>2</sup>	63,07
Taxa de desocupação <sup>3</sup>	4,88

Fonte: IBGE. Microdados do Censo Demográfico 2000.

Elaboração: Instituto Jones dos Santos Neves - IJSN.

Notas: (1) Pessoas sem trabalho, mas que haviam tomado alguma providência para conseguir trabalho na semana de referência.

(2) Percentagem das pessoas economicamente ativas em relação às pessoas em idade ativa.

(3) Percentagem das pessoas desocupadas em relação às pessoas economicamente ativas.

**Tabela 50 - Distribuição setorial da população ocupada - 2000**

Atividades agrupadas	%
<b>Total</b>	<b>100,00</b>
Atividades agropecuárias	66,44
Atividades industriais	8,47
Comércio e reparação	7,29
Atividades de prestação de serviço	17,46
Atividades mal especificadas	0,34

Fonte: IBGE. Microdados do Censo Demográfico 2000.

Elaboração: Instituto Jones dos Santos Neves - IJSN.

**Tabela 51 - População ocupada, segundo faixa de rendimento de todos os trabalhos - 2000**

Faixa de renda mensal em Salário Mínimo	Total da população ocupada	%
<b>Total</b>	<b>9.204</b>	<b>100,00</b>
Sem rendimentos	1.082	11,76
Até 1/2 SM	366	3,98
Mais de 1/2 a 1 SM	1.686	18,32
Mais de 1 a 2 SM	3.643	39,59
Mais de 2 a 3 SM	794	8,63
Mais de 3 a 5 SM	706	7,67
Mais de 5 a 10 SM	671	7,29
Mais de 10 a 20 SM	173	1,87
Mais de 20 a 30 SM	9	0,09
Mais de 30 SM	74	0,80

Fonte: IBGE. Microdados do Censo Demográfico 2000.

Elaboração: Instituto Jones dos Santos Neves - IJSN.

**Tabela 52 - Famílias, segundo faixa de rendimento mensal familiar per capita - 2000**

Faixas de renda mensal familiar per capita em Salários Mínimos	Número de famílias	%
<b>Total</b>	<b>5.264</b>	<b>100,00</b>
Sem rendimentos	59	1,11
Até 1/2 SM	948	18,01
Mais de 1/2 a 1 SM	1.736	32,97
Mais de 1 a 2 SM	1.634	31,05
Mais de 2 a 3 SM	402	7,65
Mais de 3 a 5 SM	309	5,86
Mais de 5 a 10 SM	118	2,24
Mais de 10 a 20 SM	58	1,11

Fonte: IBGE. Microdados do Censo Demográfico 2000.

Elaboração: Instituto Jones dos Santos Neves - IJSN.

## Mercado de trabalho formal

Tabela 53 - Emprego formal, segundo atividade - 2007

Atividade (Seção CNAE 2.0)	Vínculos	%
<b>Total</b>	<b>1.079</b>	<b>100,00</b>
Agricultura, pecuária, produção florestal, pesca e aquicultura	103	9,55
Indústrias de transformação	35	3,24
Água, esgoto, atividades de gestão de resíduos e descontaminação	1	0,09
Comércio; reparação de veículos automotores e motocicletas	413	38,28
Transporte, armazenagem e correio	21	1,95
Alojamento e alimentação	31	2,87
Informação e comunicação	11	1,02
Atividades financeiras, de seguros e serviços relacionados	28	2,59
Atividades profissionais, científicas e técnicas	8	0,74
Atividades administrativas e serviços complementares	6	0,56
Administração pública, defesa e seguridade social	345	31,97
Educação	15	1,39
Saúde humana e serviços sociais	35	3,24
Artes, cultura, esporte e recreação	2	0,19
Outras atividades de serviços	23	2,13
Serviços domésticos	2	0,19

Fonte: MTE/RAIS.

Elaboração: Instituto Jones dos Santos Neves - IJSN.



**Tabela 54 - Rendimento médio mensal por emprego formal, segundo atividade - 2007**

Em R\$

Atividade (Seção CNAE 2.0)	Rendimento médio mensal
<b>Total</b>	<b>665,68</b>
Agricultura, pecuária, produção florestal, pesca e aquicultura	517,26
Indústrias de transformação	507,29
Água, esgoto, atividades de gestão de resíduos e descontaminação	2.885,18
Comércio; reparação de veículos automotores e motocicletas	515,11
Transporte, armazenagem e correio	766,90
Alojamento e alimentação	499,42
Informação e comunicação	494,67
Atividades financeiras, de seguros e serviços relacionados	1.820,80
Atividades profissionais, científicas e técnicas	485,05
Atividades administrativas e serviços complementares	419,49
Administração pública, defesa e seguridade social	862,69
Educação	462,20
Saúde humana e serviços sociais	575,06
Artes, cultura, esporte e recreação	378,09
Outras atividades de serviços	478,79
Serviços domésticos	376,25

Fonte: MTE/RAIS.

Elaboração: Instituto Jones dos Santos Neves - IJSN.

**Tabela 55 - Distribuição setorial da massa salarial - 2007**

Atividade (Seção CNAE 2.0)	%
<b>Total</b>	<b>100,00</b>
Agricultura, pecuária, produção florestal, pesca e aquicultura	7,42
Indústrias de transformação	2,47
Água, esgoto, atividades de gestão de resíduos e descontaminação	0,40
Comércio; reparação de veículos automotores e motocicletas	29,62
Transporte, armazenagem e correio	2,24
Alojamento e alimentação	2,16
Informação e comunicação	0,76
Atividades financeiras, de seguros e serviços relacionados	7,10
Atividades profissionais, científicas e técnicas	0,54
Atividades administrativas e serviços complementares	0,35
Administração pública, defesa e seguridade social	41,43
Educação	0,97
Saúde humana e serviços sociais	2,80
Artes, cultura, esporte e recreação	0,11
Outras atividades de serviços	1,53
Serviços domésticos	0,10

Fonte: MTE/RAIS.

Elaboração: Instituto Jones dos Santos Neves - IJSN.

**Tabela 56 - Indicadores trimestrais do emprego formal - 2008/2009**

Período	2008		2009	
	Emprego gerado <sup>1</sup>	Taxa de crescimento no período <sup>2</sup> em %	Emprego gerado <sup>1</sup>	Taxa de crescimento no período <sup>2</sup> em %
1º trimestre	36	4,42	-11	-1,25
2º trimestre	78	9,09	143	16,38
3º trimestre	-3	-0,32	...	...
4º trimestre	-141	-13,86	...	...
<b>Acumulado no ano</b>	<b>-30</b>	<b>-3,68</b>	<b>132</b>	<b>15,00</b>

Fonte: MTE/CAGED.

Elaboração: Instituto Jones dos Santos Neves - IJSN.

Notas: (1) Saldo entre admissões e desligamentos.

(2) Variação percentual do emprego em relação ao estoque do início do período.

Os dados registrados pelo CAGED referem-se somente ao universo de empregados celetistas.



Prefeitura Municipal de Ibatiba

## Produto Interno Bruto

Tabela 57 - Produto Interno Bruto - 2007

Discriminação	Ibatiba	Espírito Santo
PIB total a preços de mercado (R\$ Mil)	123.329	60.339.817
PIB per capita (R\$1,00)	6.277	18.003
VA por setor (%)		
Primário	25,6	9,3
Secundário	8,8	34,5
Terciário	65,6	56,3

Fonte: IBGE/IJSN.

Elaboração: Instituto Jones dos Santos Neves - IJSN.

## Finanças municipais

Tabela 58 - Receita Municipal - 2008

Discriminação	Valor corrente (em Mil Reais)
<b>Receitas orçamentárias</b>	<b>27.867,88</b>
<b>Receitas correntes</b>	<b>30.775,45</b>
<b>Receita tributária</b>	<b>1.202,35</b>
IPTU	37,63
ISS	414,90
ITBI	52,45
IRRF	355,80
Taxas	32,19
Outros	309,39
<b>Receitas de transferências correntes</b>	<b>29.136,45</b>
FPM	9.140,73
Royalties + Participações Especiais + FEP <sup>1</sup>	788,13
Cota ICMS	6.623,99
Cota IPVA	380,92
FRDR <sup>2</sup>	719,42
Demais Receitas de Transferências Correntes	11.483,26
<b>Outras receitas correntes<sup>3</sup></b>	<b>436,66</b>
<b>Receitas de capital</b>	<b>0,00</b>
<b>Deduções da receita corrente</b>	<b>2.907,57</b>

Fonte: STN.

Elaboração: Instituto Jones dos Santos Neves - IJSN.

Notas: (1) Fundo Especial de Petróleo.

(2) Fundo para Redução das Desigualdades Regionais.

O governo estadual repassa aos municípios, mensalmente, por meio de decreto anual que fixa percentuais, 30% das suas receitas de royalties de petróleo.

(3) Além de multas e juros da dívida ativa, esta conta engloba outras receitas correntes não descritas na tabela

**Tabela 59 - Despesa Municipal - 2008**

Discriminação	Valor corrente (em Mil Reais)
<b>Despesa total</b>	<b>28.024,03</b>
<b>Despesas correntes</b>	<b>24.095,37</b>
Pessoal e encargos	12.961,73
Juros e encargos da dívida	9,13
<b>Outras despesas correntes</b>	<b>11.124,52</b>
Aposentadorias, Reformas e Pensões	-
Serviços de terceiros (PF e PJ)	5.889,48
Material de consumo	3.346,75
Outros	1.888,28
<b>Despesas de capital</b>	<b>3.928,66</b>
<b>Investimentos</b>	<b>3.232,22</b>
Obras e instalações	1.936,06
Equipamentos e mat. Permanente	1.082,39
Aquisição de imóveis	43,50
Outros	170,27
<b>Amortização da Dívida</b>	<b>696,44</b>
<b>Demais despesas de capital</b>	<b>-</b>

Fonte: STN.

Elaboração: Instituto Jones dos Santos Neves - IJSN.

**Tabela 60 - Indicadores Fiscais e de Gestão - 2008**

Discriminação	%
<b>Capacidade Fiscal<sup>1</sup></b>	<b>100,00</b>
Receitas de Transferências Correntes/Capacidade Fiscal	94,12
Receitas Tributárias/Capacidade Fiscal	4,31
Receitas Correntes Diversas/Capacidade Fiscal	1,57
Despesa com Legislativo/Capacidade Fiscal	3,90
Despesa com Educação/Capacidade Fiscal	32,29
Despesa com Saúde/Capacidade Fiscal	24,88
Capacidade de Investimento/Capacidade Fiscal	11,04
Royalties + Participações Especiais/Capacidade Fiscal	2,83

Fonte: STN.

Elaboração: Instituto Jones dos Santos Neves - IJSN.

Nota: (1) Corresponde às receitas correntes municipais, devidamente deduzidas dos efeitos do FUNDEB.

**Tabela 61 - Arrecadação de Impostos Estaduais - 2008**

Discriminação	Valor corrente (em R\$ Mil)
<b>Total</b>	<b>2.018,67</b>
ICMS	1.208,12
IPVA	761,97
ITCD	48,59

Fonte: SEFAZ-ES.

Elaboração: Instituto Jones dos Santos Neves - IJSN.



**Tabela 62 - Indicadores de Responsabilidade Fiscal**

Discriminação	2008
<b>Receita Corrente Líquida (RCL) (R\$ Mil)</b>	<b>27.867,88</b>
Superávit ou Déficit <sup>1</sup> (R\$ Mil)	-156,15
Pessoal/RCL (%)	41,36
Dívida Consolidada Líquida/RCL (%)	12,39
Resultado Primário/RCL (%)	0,96

Fonte: STN.

Elaboração: Instituto Jones dos Santos Neves - IJSN.

Nota: (1) Corresponde à diferença entre as receitas e despesas orçamentárias.

**Tabela 63 - Royalties recebidos pelo município - 2000/2004/2008**

Discriminação	2000	2004	2008
Valor em R\$ 1,00 (a preços correntes)	420,87	34.052,87	666.231,93
% sobre total recebido pelos municípios do ES	0,004	0,056	0,258

Fonte: ANP/SPG.

Elaboração: Instituto Jones dos Santos Neves - IJSN.





Prefeitura Municipal de Ibatiba

## POLÍTICA

**Tabela 64 - Prefeitura**

Endereço	Contato
Rua Salomão Fadialah, 255 - CEP: 29.395-000- Ibatiba-ES	www.ibatiba.es.gov.br Tel: (28) 3543-1654

Fonte: Prefeitura Municipal de Ibatiba.

**Tabela 65 - Prefeito - 2008-2012**

Nome	Partido
Lindon Jonhson Arruda Pereira	PMDB

Fonte: Prefeitura Municipal de Ibatiba.

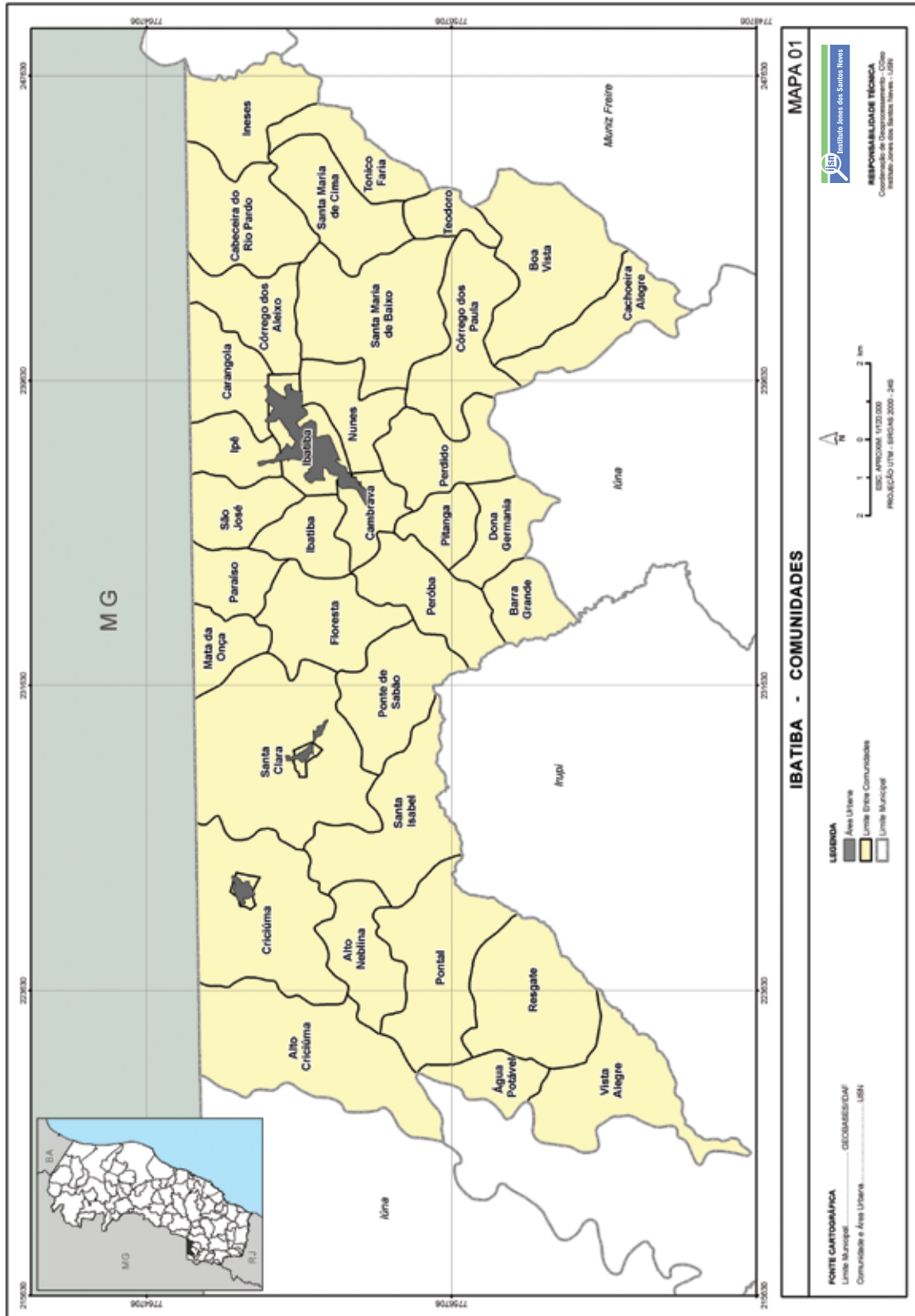
**Tabela 66 - Vereadores eleitos - 2008-2012**

Nome	Partido
Admilson Dias Ribeiro	PSC
Carlos Alberto dos Santos	PR
Dejaniro Sales do Amaral	PTC
Ezequias Mariano Gomes da Silva	PP
Gerci de Freitas	PMDB
Jorcy Miranda Sangi	PR
Jorge Candido de Amorim	PR
Ozéias da Piedade Ferreira	PR
Silvio Rodrigues de Oliveira	PMDB

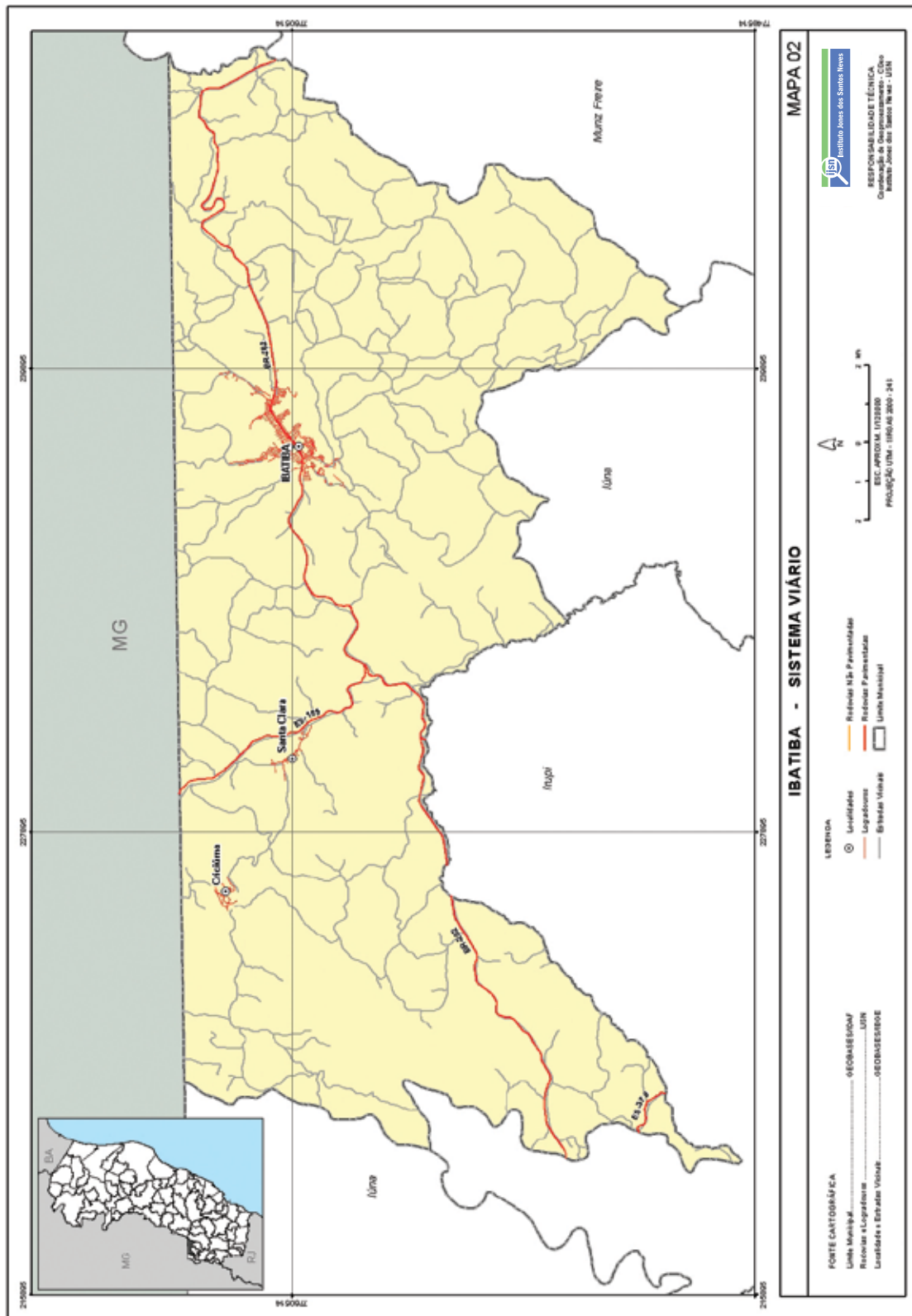
Fonte: Câmara Municipal de Ibatiba.

# ANEXOS - MAPAS

Mapa 1 - Comunidades

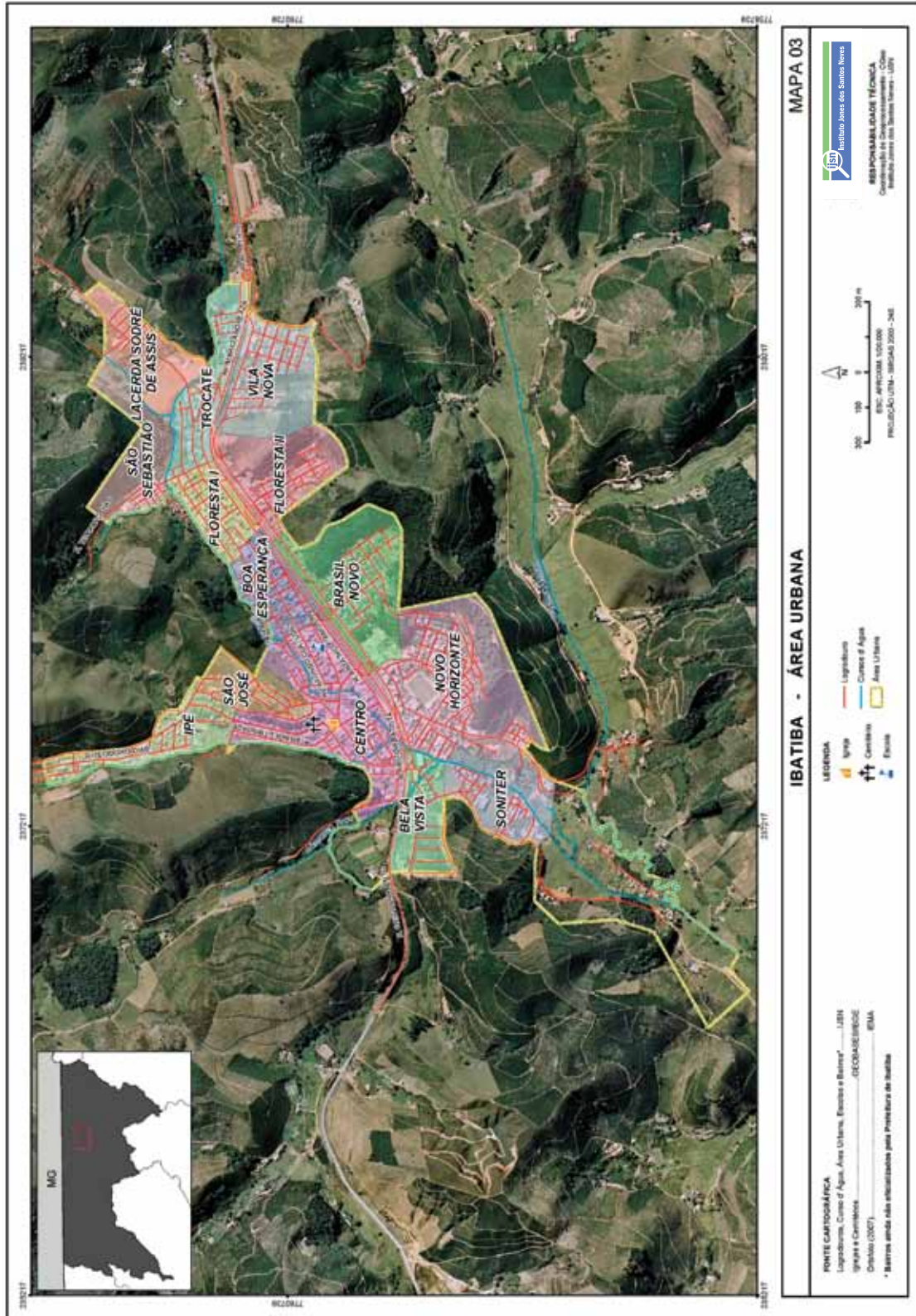


Mapa 2 - Sistema viário

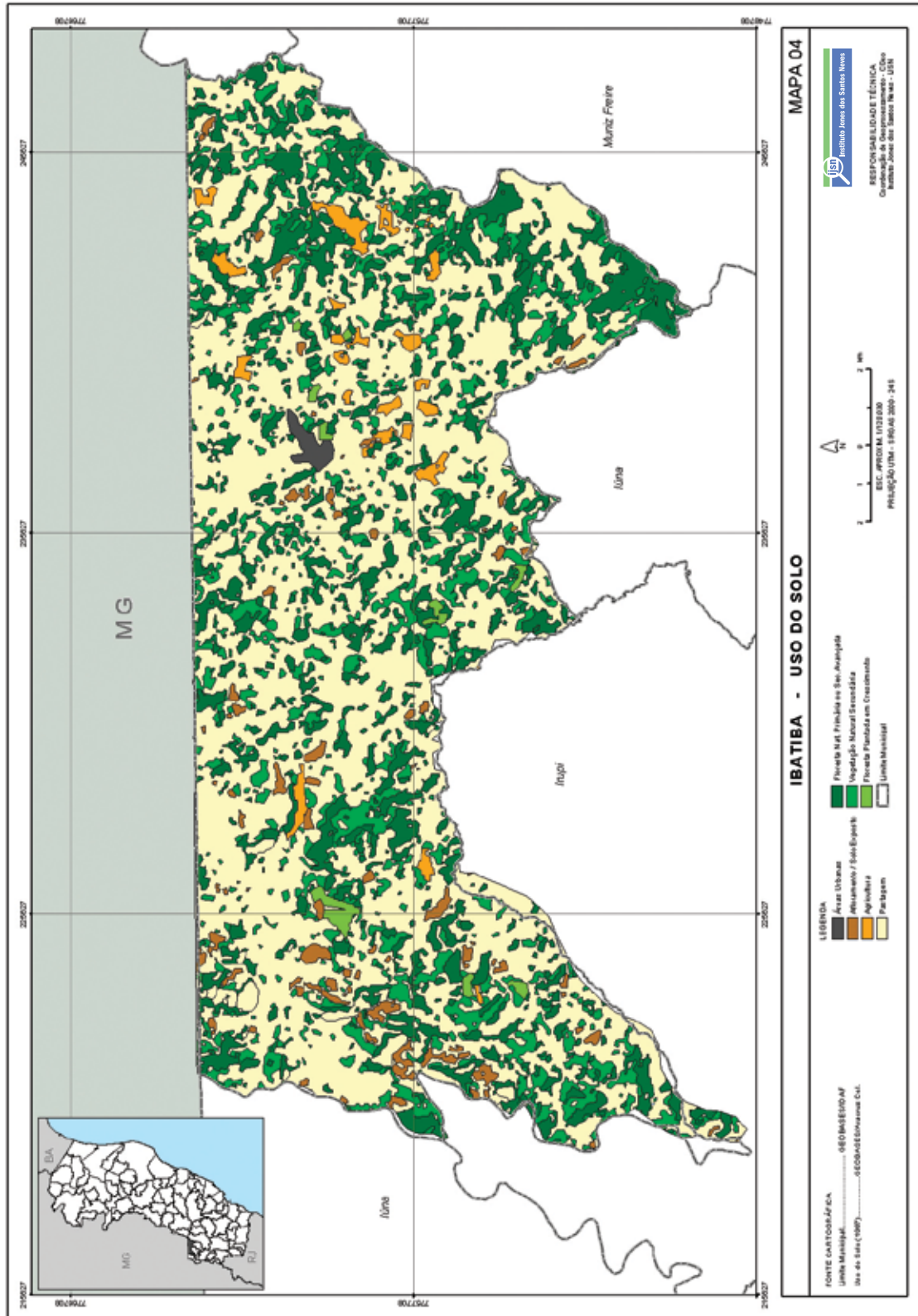


# ANEXOS - MAPAS

Mapa 3 - Área Urbana

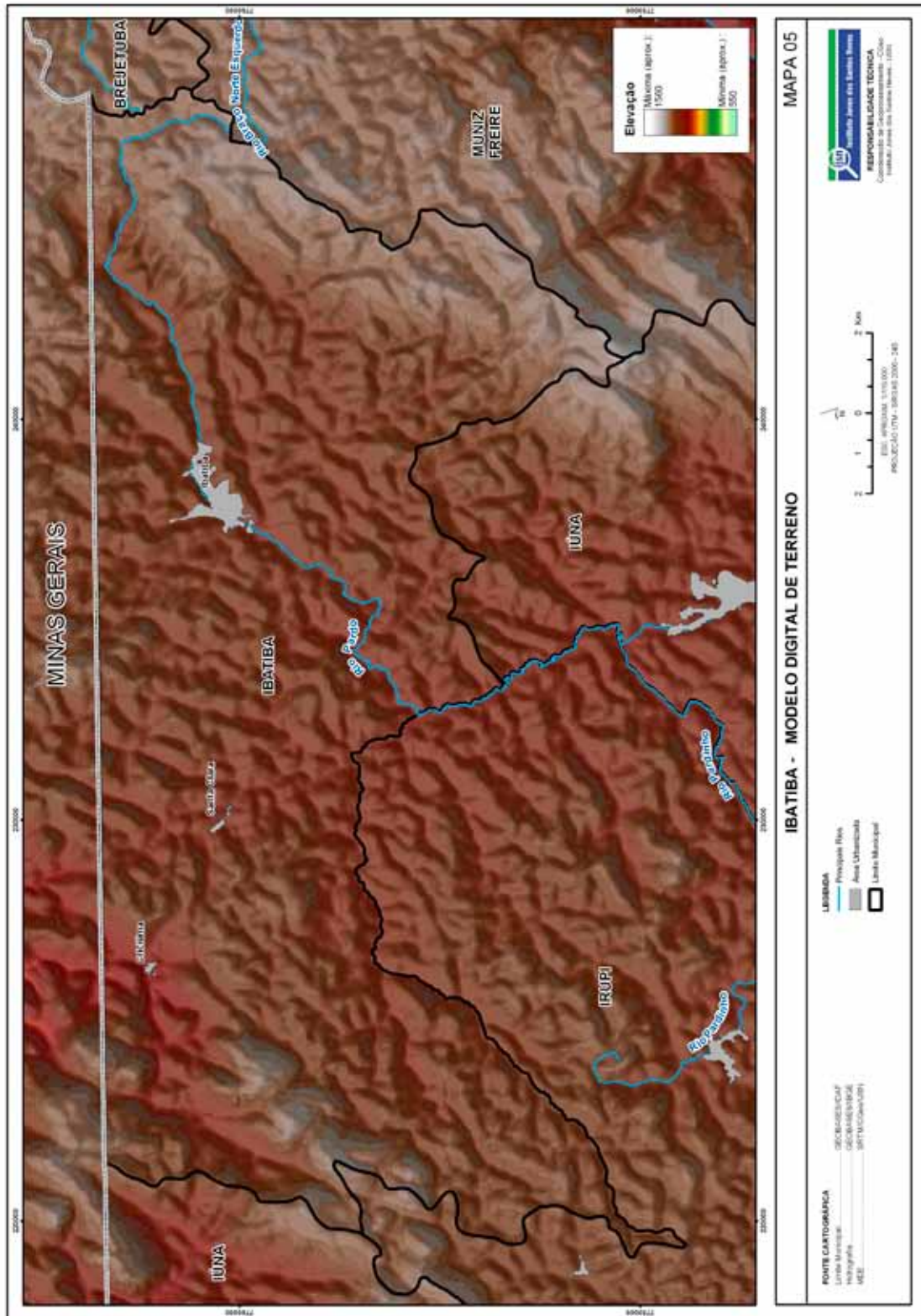


Mapa 4 - Uso do Solo



# ANEXOS - MAPAS

Mapa 5 - Modelo Digital de Terreno





Mapa 6 - Microrregião Caparaó



**FOTOS**

Fabianne Azevedo

**SUPERVISÃO DO PROJETO**

Ampla

**DIAGRAMAÇÃO**

Zota Estúdio de Ilustrações

Allan Ost • Roges Morais





Instituto Jones dos Santos Neves