

IJSN - Instituto Jones dos Santos Neves

2009

PERFIL MUNICIPAL

SUDOESTE SERRANA | LARANJA DA TERRA

MICRORREGIÃO ADMINISTRATIVA 4

GOVERNO DO ESTADO DO ESPÍRITO SANTO
SECRETARIA DE ESTADO DE ECONOMIA E PLANEJAMENTO - SEP
INSTITUTO JONES DOS SANTOS NEVES - IJSN

Perfil Municipal
LARANJA DA TERRA
Sudoeste Serrana

MICRORREGIÃO ADMINISTRATIVA 4

Vitória, 2009

Instituto Jones dos Santos Neves
Perfil Municipal – Sudoeste Serrana - Laranja da Terra. Microrregião
Administrativa 4. Vitória, ES, 2009.

60p. il.

ISBN 978-85-62509-20-9

1.Caracterização de Município. 2.Desenvolvimento
Econômico. 3.Aspectos Demográficos. 4.Aspectos
Sociais. 5.Infraestrutura. 6.Finanças Municipais.
7.Espírito Santo (Estado). I.Título. II.Série.

GOVERNO DO ESTADO DO ESPÍRITO SANTO
Paulo Cesar Hartung Gomes

VICE-GOVERNADOR
Ricardo de Rezende Ferração

SECRETARIA DE ESTADO DE ECONOMIA E PLANEJAMENTO
Audifax Charles Pimentel Barcelos

INSTITUTO JONES DOS SANTOS NEVES
Ana Paula Vitali Janes Vescovi

DIRETORIA ADMINISTRATIVA E FINANCEIRA
Andréa Figueiredo Nascimento

DIRETORIA DE TECNOLOGIA E INFORMAÇÃO
Ernani Gaspar Martins Cordeiro dos Santos

DIRETORIA DE ESTUDOS E PESQUISAS
Rodrigo Borrego Lorena

EQUIPE TÉCNICA
Ana Paula Santos Sampaio
Carla D'Angelo Moulin
Caroline Jabour de França
Heloíres Lopes Nogueira
Inês Brochado Abreu
Jairo da Silva Rosa
José Antônio Herédia
José Geraldo Tedesco da Silva
Jussara Maria Chiappane
Leida Werner Sanglard Rocha
Letícia Maria Gonçalves Furtado
Nelcy Barcelos Sossai
Roberto Paula de Freitas Campos
Rodrigo Bettim Bergamaschi
Roneluze Penha Pizziolo
Tereza Cristina Borges da Silva
Vilma Marcelino de Lima

ESTAGIÁRIOS
Alyne Lages Neto
Fábio Fabre Nepomoceno
Mônica Regina da Silva Passos
Neiva Luzia Espindula
Regiany Diório da Conceição

REVISÃO DE DIAGRAMAÇÃO
Maria de Fátima Pessotti de Oliveira



SUMÁRIO

APRESENTAÇÃO.....	12
CARACTERÍSTICAS GERAIS.....	16
Aspectos históricos	17
Posição e extensão.....	17
Características ambientais	18
Divisão político-administrativa	18
ASPECTOS DEMOGRÁFICOS E SOCIAIS.....	20
Demografia	21
Habitação.....	24
Saúde.....	29
Segurança pública	32
Educação.....	33
Assistência e desenvolvimento social.....	35



Plantação de quiabo

INFRA-ESTRUTURA.....	36
Saneamento	37
Energia elétrica	37
ECONOMIA E FINANÇAS.....	38
Agropecuária	39
Estrutura empresarial.....	41
Frota de veículos	42
Mercado de trabalho e renda	42
Mercado de trabalho formal.....	44
Produto Interno Bruto	47
Finanças municipais	47
POLÍTICA.....	50
ANEXO - MAPAS	52

LISTA DE TABELAS

Tabela 1 - Ato, data de criação e instalação do município	17
Tabela 2 - Situação geográfica	17
Tabela 3 - Informações territoriais.....	17
Tabela 4 - Componentes ambientais.....	18
Tabela 5 - Recursos hídricos	18
Tabela 6 - Divisão territorial.....	18
Tabela 7 - Regionalização.....	18
Tabela 8 - População residente, segundo situação de domicílio e sexo - 2000/2009.....	21
Tabela 9 - Taxa geométrica de crescimento anual da população - 1991 a 2000 e 2000 a 2009	21
Tabela 10 - População dos distritos por situação de domicílio, segundo sexo - 2000.....	22
Tabela 11 - Estrutura etária da população - 2000/2007	22
Tabela 12 - Indicadores demográficos- 2000/2007	24
Tabela 13 - Estoque de migrantes, segundo origem - 2000	24
Tabela 14 - Estoque de migrantes externos, por local de nascimento - 2000	24
Tabela 15 - Número de domicílios particulares permanentes e média de moradores por domicílios - 2007.....	24
Tabela 16 - Domicílios particulares permanentes, segundo formas de abastecimento de água - 2000	26
Tabela 17 - Domicílios particulares permanentes, segundo formas de esgotamento sanitário - 2000	27
Tabela 18 - Domicílios particulares permanentes, segundo tipo de destino do lixo - 2000	28
Tabela 19 - Déficit habitacional por situação de domicílio e por faixa de renda familiar - 2000.....	28
Tabela 20 - Déficit habitacional relativo - 2000.....	29
Tabela 21 - Unidades de saúde ligadas ao Sistema Único de Saúde, por tipo de prestador - Abril/2009.....	29
Tabela 22 - Unidades de saúde ligadas ao Sistema Único de Saúde, por tipo de unidade - Abril/2009	29
Tabela 23 - Ocupações de nível superior - Abril/2009	30
Tabela 24 - Profissionais de saúde de nível médio/técnico - 2008.....	31
Tabela 25 - Programa Saúde da Família - Abril/2009.....	31
Tabela 26 - Indicadores de saúde - 2000/2008	32
Tabela 27 - Homicídios por sexo, segundo faixa etária - 2008	32
Tabela 28 - Crimes não-letais contra a pessoa - 2008.....	32
Tabela 29 - Crimes violentos contra o patrimônio - 2008.....	33
Tabela 30 - Crimes contra o patrimônio - 2008	33
Tabela 31 - Indicadores educacionais da população de 15 anos e mais de idade, por situação de domicílio - 1991/2000.....	33
Tabela 32 - Docentes e matrícula inicial por modalidade de ensino, segundo dependência administrativa - 2008 ...	34
Tabela 33 - Escolas com equipamentos, por modalidade de ensino - 2006	34
Tabela 34 - Média de alunos por sala de aula, segundo modalidade de ensino - 2006.....	34
Tabela 35 - Docentes do ensino fundamental, por formação, segundo rede escolar - 2006	34
Tabela 36 - Docentes do ensino médio, por formação, segundo rede escolar - 2006.....	34
Tabela 37 - Rendimento escolar no ensino fundamental, segundo rede escolar - 2008.....	35
Tabela 38 - Rendimento escolar no ensino médio, segundo rede escolar - 2008	35
Tabela 39 - Equipamentos e benefícios sociais - 2009.....	35
Tabela 40 - Índices de desenvolvimento	35
Tabela 41 - Abastecimento de água - 2008	37

Tabela 42 - Consumo e consumidores de energia elétrica, segundo classes de consumo - 2008.....	37
Tabela 43 - Valor da produção agrícola em moeda corrente - 2000/2007.....	39
Tabela 44 - Área colhida da lavoura - 2000/2007.....	39
Tabela 45 - Agricultura e produção florestal - 2007.....	40
Tabela 46 - Pecuária - 2007.....	41
Tabela 47 - Estrutura empresarial - 2006.....	41
Tabela 48 - Frota de veículos, por tipo e com placa - 2001 e 2008.....	42
Tabela 49 - Indicadores do mercado de trabalho - 2000.....	42
Tabela 50 - Distribuição setorial da população ocupada - 2000.....	43
Tabela 51 - População ocupada, segundo faixa de rendimento de todos os trabalhos - 2000.....	43
Tabela 52 - Famílias, segundo faixa de rendimento mensal familiar per capita - 2000.....	43
Tabela 53 - Emprego formal, segundo atividade - 2007.....	44
Tabela 54 - Rendimento médio mensal do emprego formal, segundo atividade - 2007.....	45
Tabela 55 - Distribuição da massa salarial, segundo atividade - 2007.....	45
Tabela 56 - Indicadores trimestrais do emprego formal - 2008/2009.....	46
Tabela 57 - Produto Interno Bruto - 2007.....	47
Tabela 58 - Receita Municipal - 2008.....	47
Tabela 59 - Despesa Municipal - 2008.....	48
Tabela 60 - Indicadores Fiscais e de Gestão - 2008.....	48
Tabela 61 - Arrecadação de Impostos Estaduais - 2008.....	48
Tabela 62 - Indicadores de Responsabilidade Fiscal.....	49
Tabela 63 - Royalties recebidos pelo município - 2000/2004/2008.....	49
Tabela 64 - Prefeitura.....	51
Tabela 65 - Prefeito - 2008-2012.....	51
Tabela 66 - Vereadores eleitos - 2008-2012.....	51

CONVENÇÕES

-	Dado numérico igual a zero não resultante de arredondamento;
...	Dado numérico não disponível;
0 0,0 0,00	Dado numérico igual a zero resultante de arredondamento de um dado numérico originalmente positivo.

LISTA DE FIGURAS

Figura 1 - Pirâmide etária - 2000.....	23
Figura 2 - Pirâmide etária - 2007.....	23
Figura 3 - Número de domicílios particulares permanentes - 2007.....	25
Figura 4 - Domicílios particulares permanentes, segundo formas de abastecimento de água - 2000.....	26
Figura 5 - Domicílios particulares permanentes, segundo formas de esgotamento sanitário - 2000.....	27
Figura 6 - Domicílios particulares permanentes, segundo tipo de destino do lixo - 2000.....	28
Figura 7 - Consumo anual de energia elétrica, segundo classes de consumo - 2008.....	37

LISTA DE SIGLAS

ANP/SPG

Agência Nacional do Petróleo / Secretaria de Petróleo, Gás Natural e Combustíveis Renováveis

CESAN

Companhia Espírito Santense de Saneamento

DATASUS

Departamento de Informática do Sistema Único de Saúde

DENATRAN

Departamento Nacional de Trânsito

DER-ES

Departamento de Estradas de Rodagem do Estado do Espírito Santo

EDP Escelsa

Espírito Santo Centrais Elétricas SA

FGV

Fundação Getúlio Vargas

FIRJAN

Federação das Indústrias do Estado do Rio de Janeiro

GEAC/SESP

Gerência de Estatística e Análise Criminal / Secretaria de Estado da Segurança Pública e Defesa Social

IBGE

Instituto Brasileiro de Geografia e Estatística

IBGE/PAM/PEVS

Instituto Brasileiro de Geografia e Estatística / Produção Agrícola Municipal / Produção da Extração Vegetal e da Silvicultura

IBGE/PPM

Instituto Brasileiro de Geografia e Estatística / Produção da Pecuária Municipal

IEMA

Instituto Estadual de Meio Ambiente e Recursos Hídricos

IJSN

Instituto Jones dos Santos Neves

INEP

Instituto Nacional de Estudos e Pesquisas Educacionais Anísio Teixeira

IPEA

Instituto de Pesquisa Econômica Aplicada

MDS

Ministério do Desenvolvimento Social

MEC

Ministério da Educação

MTE/RAIS/CAGED

Ministério do Trabalho e Emprego/ Relação Anual de Informações Sociais / Cadastro Geral de Empregados e Desempregados

PMES

Polícia Militar do Espírito Santo

PNUD

Programa das Nações Unidas para o Desenvolvimento

SEDU

Secretaria de Estado da Educação

SEFAZ

Secretaria de Estado da Fazenda

SESA

Secretaria de Estado da Saúde

SESP/ES

Secretaria de Estado Segurança Pública e Defesa Social do Espírito Santo

SETADES

Secretaria de Estado do Trabalho, Assistência e Desenvolvimento Social

STN

Secretaria do Tesouro Nacional



APRESENTAÇÃO



Vale Ventania

O Espírito Santo vive hoje o seu terceiro ciclo de desenvolvimento econômico, o que impõe intensas transformações socioeconômicas e urbanas para todo o Estado. Essa realidade gera grandes desafios para os formuladores de políticas públicas.

Com a série “Perfil Municipal”, o Instituto Jones dos Santos Neves coloca à disposição de gestores públicos, empresários, pesquisadores e demais interessados, um conjunto de informações socioeconômicas e urbanas sobre cada um dos municípios capixabas.

Para a gestão pública, é fundamental o conhecimento da realidade, não apenas qualitativamente, mas também no âmbito quantitativo. Do somatório de ambos, nasce o conhecimento técnico-científico, possibilitando uma intervenção mais qualificada tanto no plano local, quanto no regional. Assim, esta série vem contribuir para um maior aprimoramento do olhar dos agentes locais. Quanto mais precisa a visão do “hoje”, mais eficaz será o desenho estratégico do “amanhã” a que se quer chegar.

O objetivo é contribuir para a compreensão da realidade dos municípios e para a identificação dos desafios e potencialidades locais. A observação atenta da evolução dos indicadores de desenvolvimento municipais permite, ademais, que sejam avaliados resultados das políticas públicas. Conseqüentemente, faculta efetivar ações capazes de promover a melhoria permanente do processo de formulação dessas políticas e de racionalizar a aplicação dos recursos públicos. Contribui ainda para a valorização da prática de planejamento nos municípios.

A série Perfil Municipal traz informações que envolvem os principais aspectos geográficos, demográficos, sociais, infraestruturais, econômicos e de finanças públicas, além de elementos da vida política local. Ao final são mostrados mapas temáticos, com dados sobre sistema viário, uso e ocupação do solo, área urbana, comunidades, utilizando ferramenta de geoprocessamento, tendo por base o Sistema de Dados Georreferenciados do Estado do Espírito Santo (Geobases).

Mais do que colocar um instrumento à disposição de gestores públicos e formuladores de políticas públicas, pretende-se com esta série oferecer à sociedade uma variedade de indicadores para seu autoconhecimento, visando à melhoria das instituições locais.



Paróquia São Francisco de Assis

CARACTERÍSTICAS GERAIS

Aspectos históricos

Tabela 1 - Ato, data de criação, instalação e município de origem

Criação do município		Data de instalação	Município de origem
Ato	Data		
Lei 4.068	06/05/1988	01/01/1989	Afonso Cláudio

Fonte: Instituto Jones dos Santos Neves - IJSN.

Posição e extensão

Tabela 2 - Situação geográfica

Municípios limítrofes							
Norte	Nordeste	Leste	Sudeste	Sul	Sudoeste	Oeste	Noroeste
Baixo Guandu	Itaguaçu	Itarana	Itarana	Afonso Cláudio	Afonso Cláudio	Minas Gerais	Minas Gerais

Fonte: Instituto Jones dos Santos Neves - IJSN.

Tabela 3 - Informações territoriais

Área		Densidade demográfica ¹ (hab./km ²)	Altitude média da sede (m)	Extensão rodoviária do município em relação à capital (km)	Distância em linha reta à capital (km)
Absoluta (Km ²)	Relativa (%)				
456,98	0,99	24,37	180	137,64	88,36

Fonte: IBGE. Estimativas das populações residentes 2009.
 PNUD/IPEA/FGV. Atlas do Desenvolvimento Humano no Brasil.
 DER-ES.

Elaboração: Instituto Jones dos Santos Neves - IJSN.

Nota: (1) Relativa ao ano de 2009.

Características ambientais

Tabela 4 - Componentes ambientais

Relevo	Vegetação
O relevo do município varia de fortemente ondulado a montanhoso, com solo classificado como Latossolo Vermelho Amarelo Distrófico.	A vegetação do município é composta por Floresta Ombrófila Densa, Floresta natural de montana, cobertura vegetal secundária sem palmeiras e pastagens.

Fonte: Projeto Radam Brasil - IBGE - 1983.

Secretaria de Estado de Ações Estratégicas e Planejamento - Informações Municipais - 1993.

Elaboração: Instituto Jones dos Santos Neves - IJSN.

Tabela 5 - Recursos hídricos

Rios	Bacias
Principais rio do município: Guandu, Taquara e ribeirão Sobreiro.	A bacia que compõe a hidrografia do município é a do rio Doce-Suruaca, com área aproximada de 461,0 Km ² .

Fonte: Projeto Radam Brasil - IBGE - 1983.

Secretaria de Estado de Ações Estratégicas e Planejamento - Informações Municipais - 1993.

Elaboração: Instituto Jones dos Santos Neves - IJSN.

Divisão político-administrativa

Tabela 6 - Divisão territorial

Códigos	Distritos ¹
320316305	Laranja da Terra
320316315	Joatuba
320316320	São Luiz de Miranda
320316325	Sobreiro

Fonte: IBGE.

Nota: (1) Divisão territorial de 2007.

Tabela 7 - Regionalização

Macrorregião de planejamento	Microrregião administrativa de gestão
Metropolitana	Sudoeste Serrana

Fonte: Instituto Jones dos Santos Neves - IJSN.





Praça Carlos Tesch

ASPECTOS DEMOGRÁFICOS E SOCIAIS

Demografia

Tabela 8 - População residente, segundo situação de domicílio e sexo - 2000/2009

Discriminação	2000		2009	
	Nº	%	Nº	%
Total	10.934	100,00	11.136	100,00
Urbana	2.853	26,09
Rural	8.081	73,91
Total	10.934	100,00	11.136	100,00
Homens	5.563	50,88
Mulheres	5.371	49,12

Fonte: IBGE. Censo Demográfico 2000.
 IBGE. Estimativas das populações residentes 2009.
 Elaboração: Instituto Jones dos Santos Neves - IJSN.

Tabela 9 - Taxa geométrica de crescimento anual da população - 1991 a 2000 e 2000 a 2009

1991 a 2000	2000 a 2009
0,31	0,20

Fonte: IBGE. Censo Demográfico 1991/2000.
 IBGE. Estimativas das populações residentes 2009.
 Elaboração: Instituto Jones dos Santos Neves - IJSN.



Vila de Laranja da Terra

Tabela 10 - População dos distritos por situação de domicílio, segundo sexo - 2000

Distrito	Sexo	Urbana		Rural		Total	
		Nº	%	Nº	%	Nº	%
Laranja da Terra	Total	1.397	100,00	2.322	100,00	3.719	100,00
	Homens	697	49,89	1.174	50,56	1.871	50,31
	Mulheres	700	50,11	1.148	49,44	1.848	49,69
Joatuba	Total	240	100,00	2.698	100,00	2.938	100,00
	Homens	119	49,58	1.392	51,59	1.511	51,43
	Mulheres	121	50,42	1.306	48,41	1.427	48,57
São Luiz de Miranda	Total	349	100,00	524	100,00	873	100,00
	Homens	169	48,42	272	51,91	441	50,52
	Mulheres	180	51,58	252	48,09	432	49,48
Sobreiro	Total	867	100,00	2.537	100,00	3.404	100,00
	Homens	432	49,83	1.308	51,56	1.740	51,12
	Mulheres	435	50,17	1.229	48,44	1.664	48,88

Fonte: IBGE. Censo Demográfico 2000.

Elaboração: Instituto Jones dos Santos Neves - IJSN.

Tabela 11 - Estrutura etária da população - 2000/2007

Em %

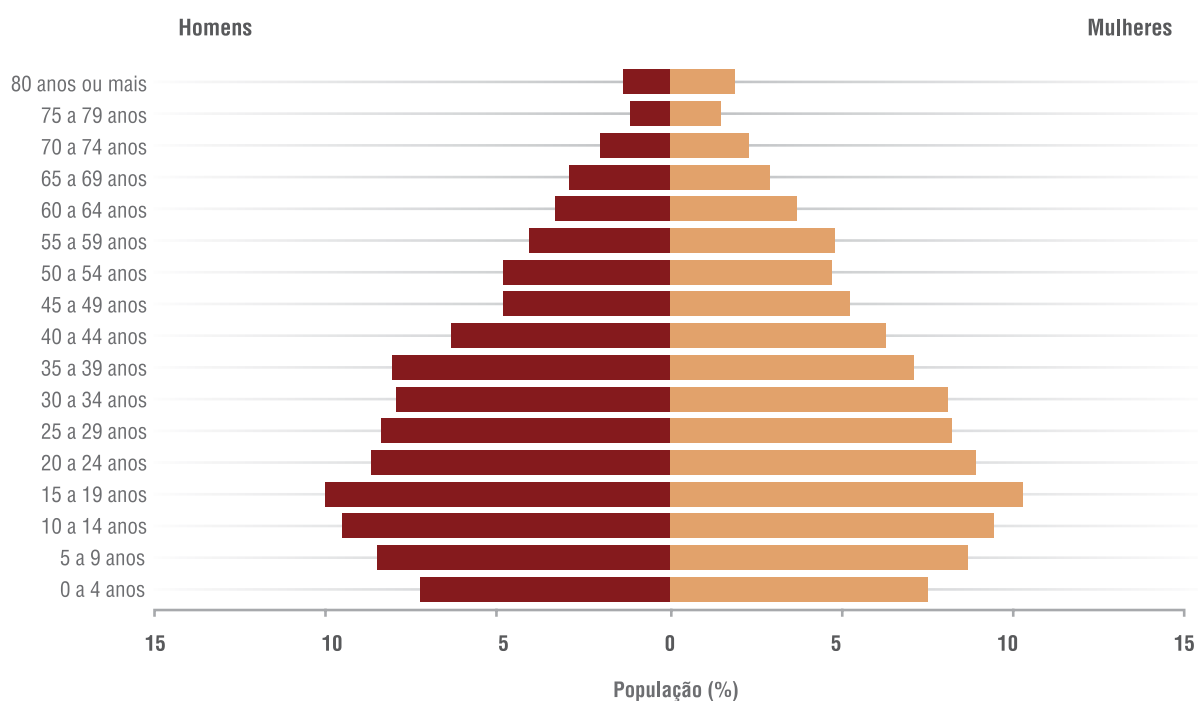
Faixas etárias	2000	2007
Total	100,00	100,00
Menor de 1 ano	1,34	0,88
1 a 4 anos	5,96	4,90
5 a 9 anos	8,58	6,99
10 a 14 anos	9,37	7,87
15 a 19 anos	10,11	8,74
20 a 24 anos	8,79	8,28
25 a 29 anos	8,26	8,22
30 a 49 anos	26,93	29,90
50 a 59 anos	9,24	10,39
60 a 64 anos	3,49	4,24
65 a 69 anos	2,88	3,24
70 a 79 anos	3,48	4,56
80 anos ou mais	1,57	1,73
Idade ignorada	-	0,06

Fonte: IBGE. Censo Demográfico 2000.

IBGE. Contagem da População 2000.

Elaboração: Instituto Jones dos Santos Neves - IJSN.

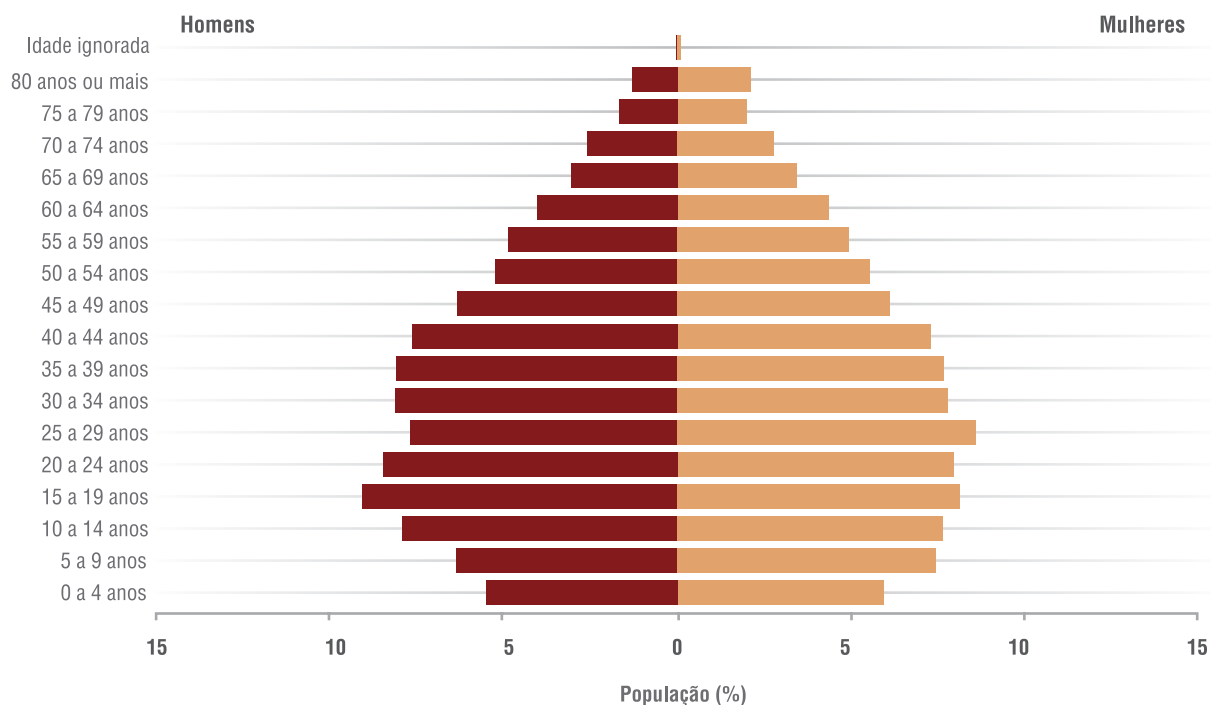
Figura 1 - Pirâmide etária - 2000



Fonte: IBGE. Censo Demográfico 2000.

Elaboração: Instituto Jones dos Santos Neves - IJSN.

Figura 2 - Pirâmide etária - 2007



Fonte: IBGE. Contagem da População 2007.

Elaboração: Instituto Jones dos Santos Neves - IJSN.

Tabela 12 - Indicadores demográficos - 2000/2007

Discriminação	2000	2007
Taxa de urbanização ¹	26,09	27,94
Razão de sexo ²	103,57	103,13
Razão de dependência ³	49,68	43,26

Fonte: IBGE. Censo Demográfico 2000.
IBGE. Contagem da População 2007.

Elaboração: Instituto Jones dos Santos Neves - IJSN.

Notas: (1) Percentual da população da área urbana em relação à população total.

(2) Razão entre o número de homens e o número de mulheres em uma população.

(3) Razão entre a população considerada inativa (0 a 14 anos e 65 anos ou mais de idade) e a população potencialmente ativa (15 a 64 anos de idade).

Tabela 13 - Estoque de migrantes, segundo origem - 2000

Origem	Nº
Total	2.331
Municípios do Espírito Santo	1.745
Outros estados e países estrangeiros	586

Fonte: IBGE. Microdados do Censo Demográfico 2000.

Elaboração: Instituto Jones dos Santos Neves - IJSN.

Tabela 14 - Estoque de migrantes externos, por local de nascimento - 2000

Local de nascimento	Nº	%
Total	586	100,00
MG	526	89,77
BA	16	2,73
SP	13	2,22
RJ	6	1,02
Demais estados	21	3,58
País estrangeiro	4	0,68

Fonte: IBGE. Microdados do Censo Demográfico 2000.

Elaboração: Instituto Jones dos Santos Neves - IJSN.

Habitação

Tabela 15 - Número de domicílios particulares permanentes e média de moradores por domicílios - 2007

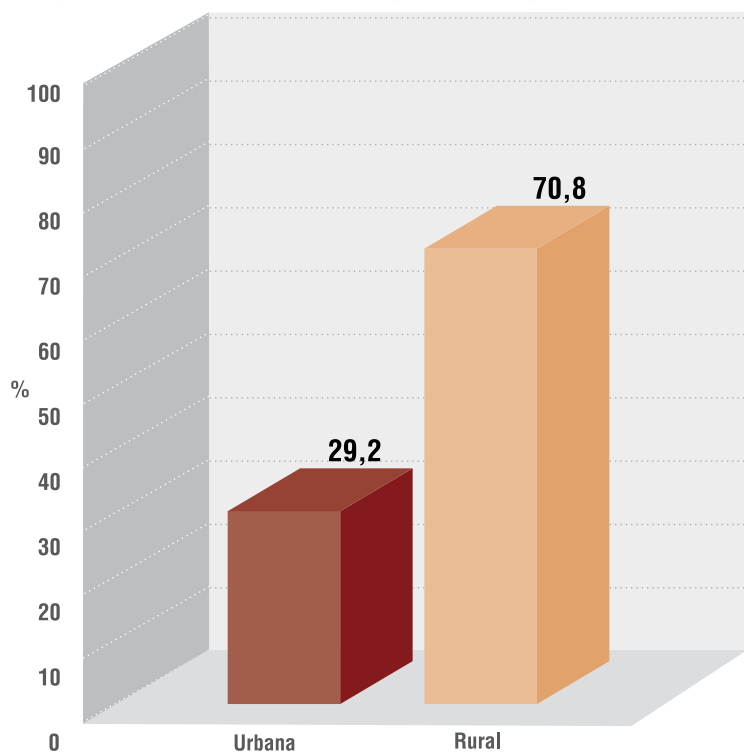
Situação do domicílio	Número de domicílios	Média de moradores dos domicílios
Total	3.309	3,25
Urbana	966	3,10
Rural	2.343	3,31

Fonte: IBGE. Contagem da População 2007.

Elaboração: Instituto Jones dos Santos Neves - IJSN.



Figura 3 - Número de domicílios particulares permanentes - 2007



Fonte: IBGE. Contagem da População 2007.

Elaboração: Instituto Jones dos Santos Neves - IJSN.

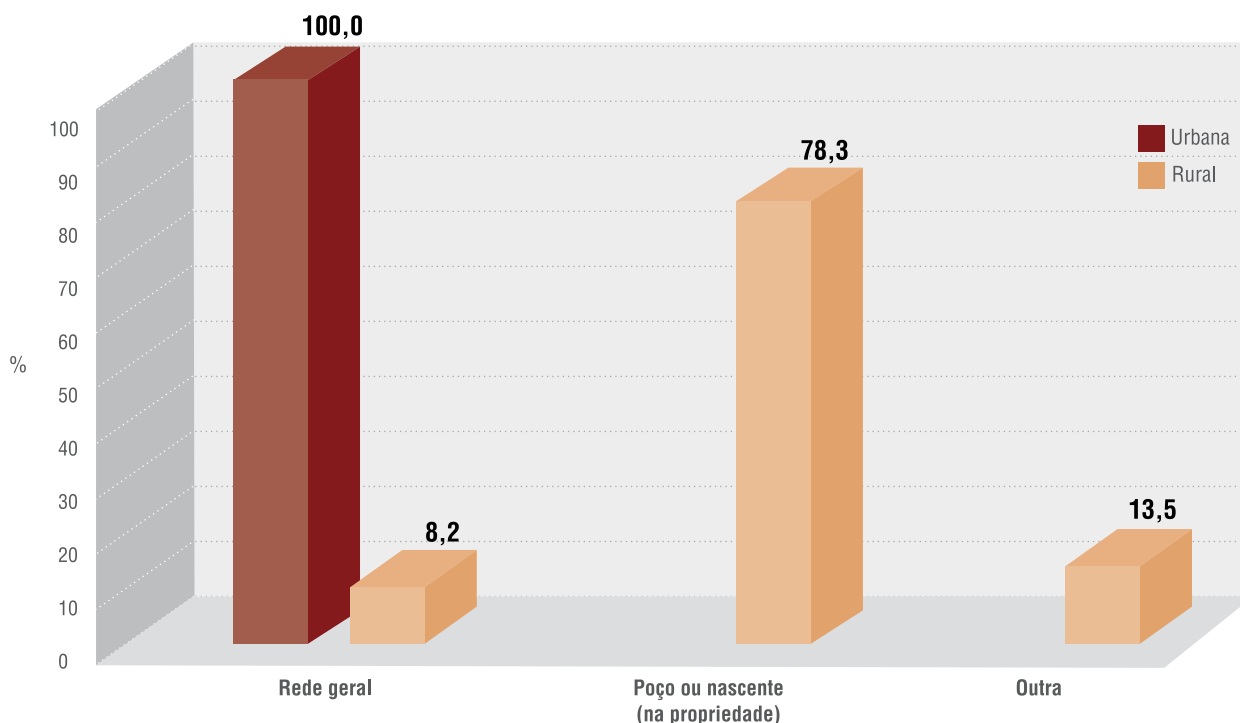
Tabela 16 - Domicílios particulares permanentes, segundo formas de abastecimento de água - 2000

Origem do abastecimento de água	Canalização	Urbana	Rural	Total
Total		813	2.153	2.966
Rede geral	Total	813	177	990
	Canalizada em pelo menos um cômodo	775	177	952
	Canalizada só na propriedade ou terreno	38	-	38
Poço ou nascente (na propriedade)	Total	-	1.685	1.685
	Canalizada em pelo menos um cômodo	-	1.487	1.487
	Canalizada só na propriedade ou terreno	-	166	166
	Não canalizada	-	32	32
Outra	Total	-	291	291
	Canalizada em pelo menos um cômodo	-	257	257
	Canalizada só na propriedade ou terreno	-	14	14
	Não canalizada	-	20	20

Fonte: IBGE. Microdados do Censo Demográfico 2000.

Elaboração: Instituto Jones dos Santos Neves - IJSN.

Figura 4 - Domicílios particulares permanentes, segundo formas de abastecimento de água - 2000



Fonte: IBGE. Microdados do Censo Demográfico 2000.

Elaboração: Instituto Jones dos Santos Neves - IJSN.

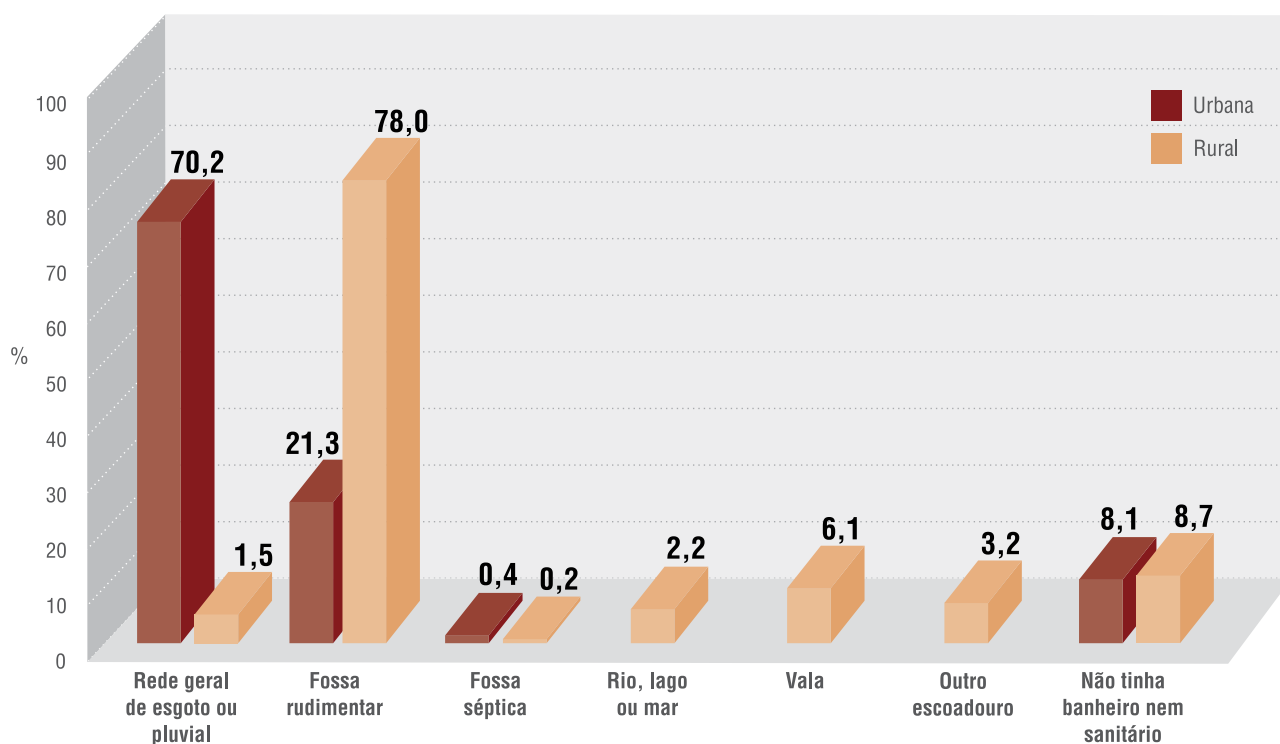
Tabela 17 - Domicílios particulares permanentes, segundo formas de esgotamento sanitário - 2000

Forma de esgotamento	Urbana	Rural	Total
Total	813	2.153	2.966
Rede geral de esgoto ou pluvial	571	32	603
Fossa rudimentar	173	1.680	1.853
Fossa séptica	3	5	8
Rio, lago ou mar	-	48	48
Vala	-	132	132
Outro escoadouro	-	68	68
Não tinha banheiro nem sanitário	66	188	254

Fonte: IBGE. Microdados do Censo Demográfico 2000.

Elaboração: Instituto Jones dos Santos Neves - IJSN.

Figura 5 - Domicílios particulares permanentes, segundo formas de esgotamento sanitário - 2000



Fonte: IBGE. Microdados do Censo Demográfico 2000.

Elaboração: Instituto Jones dos Santos Neves - IJSN.

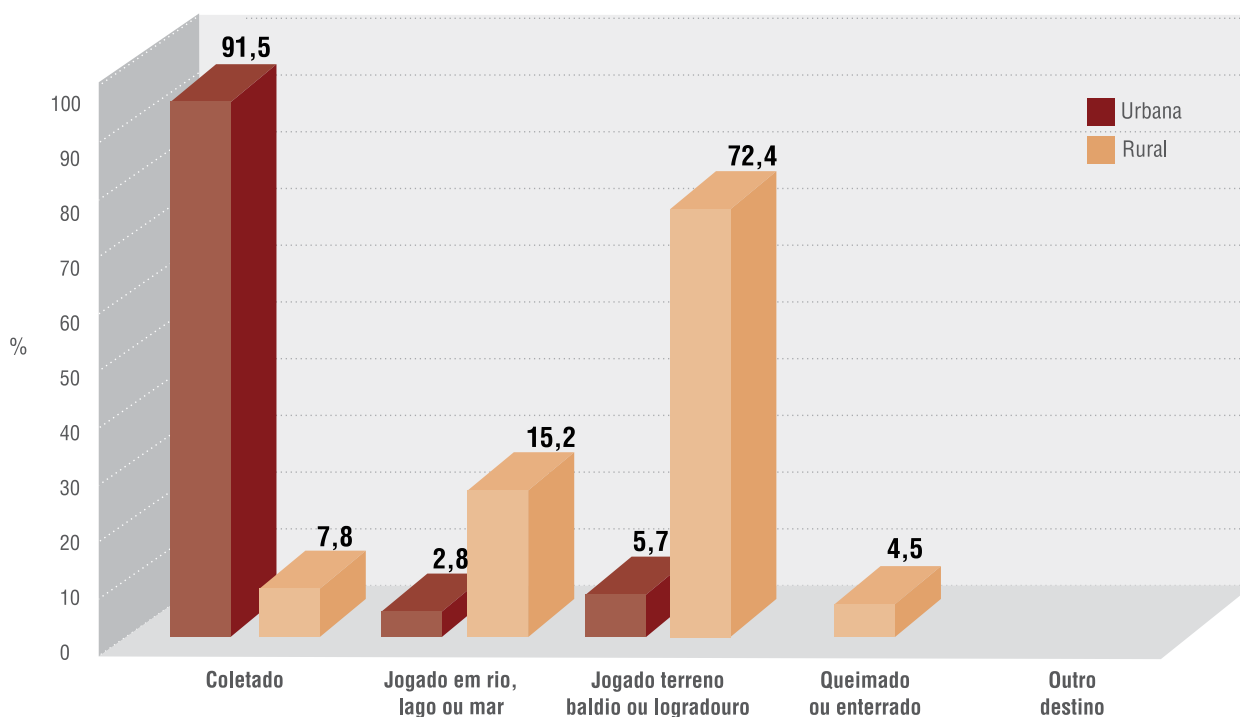
Tabela 18 - Domicílios particulares permanentes, segundo tipo de destino do lixo - 2000

Destino do lixo	Urbana	Rural	Total
Total	813	2.153	2.966
Coletado	744	169	913
Jogado em rio, lago ou mar	22	328	350
Jogado terreno baldio ou logradouro	47	1.559	1.606
Queimado ou enterrado	-	97	97

Fonte: IBGE. Microdados do Censo Demográfico 2000.

Elaboração: Instituto Jones dos Santos Neves - IJSN.

Figura 6 - Domicílios particulares permanentes, segundo tipo de destino do lixo - 2000



Fonte: IBGE. Microdados do Censo Demográfico 2000.

Elaboração: Instituto Jones dos Santos Neves - IJSN.

Tabela 19 - Déficit habitacional por situação de domicílio e por faixa de renda familiar - 2000

Faixa de renda familiar	Rural				Urbana				Déficit total
	Coabitação	Cômodos alugados e cedidos	Domicílios improvisados	Déficit Rural	Coabitação	Cômodos alugados e cedidos	Domicílios improvisados	Déficit urbano	
Total	190	-	26	216	21	-	11	32	248
0-3 SM	107	-	26	133	21	-	6	27	160
Mais de 3 a 5 SM	43	-	-	43	-	-	5	5	48
Mais de 5 a 10 SM	19	-	-	19	-	-	-	-	19
Acima de 10 SM	21	-	-	21	-	-	-	-	21

Fonte: IBGE. Microdados do Censo Demográfico 2000.

Elaboração: Instituto Jones dos Santos Neves - IJSN.

Tabela 20 - Déficit habitacional relativo - 2000

Discriminação	Valor
Laranja da Terra	8,35
Espírito Santo	7,13

Fonte: IBGE. Microdados do Censo Demográfico 2000.

Elaboração: Instituto Jones dos Santos Neves - IJSN.

Saúde

Tabela 21 - Unidades de saúde ligadas ao Sistema Único de Saúde, por tipo de prestador - Abril/2009

Tipo de prestador	Número de prestadores	%
Total	7	100,00
Público	6	85,71
Filantrópico	-	-
Privado	1	14,29
Sindicato	-	-

Fonte: DATASUS. Cadastro Nacional de Estabelecimentos de Saúde - Abril/2009.

Elaboração: Instituto Jones dos Santos Neves - IJSN.

Tabela 22 - Unidades de saúde ligadas ao Sistema Único de Saúde, por tipo de unidade - Abril/2009

Tipo de unidade	Quantidade	%
Total	7	100,00
Centro de regulação de serviços de saúde	-	-
Centro de saúde/unidade básica de saúde	4	57,14
Centro de atenção psicossocial	-	-
Clínica especializada/ambulatório especializado	-	-
Consultório isolado	-	-
Farmácia popular	-	-
Hospital dia	-	-
Hospital especializado	-	-
Hospital geral	-	-
Policlínica	-	-
Posto de saúde	-	-
Pronto Socorro Geral	-	-
Secretaria de Saúde	-	-
Unidade de serviço de apoio de diagnose e terapia	1	14,29
Unidade de vigilância em saúde	1	14,29
Unidade móvel terrestre	-	-
Unidade mista de atenção básica	1	14,29

Fonte: DATASUS. Cadastro Nacional de Estabelecimentos de Saúde - Abril/2009.

Elaboração: Instituto Jones dos Santos Neves - IJSN.

Tabela 23 - Ocupações de nível superior - Abril/2009

Discriminação	Quantidade	%
Total	20	100,00
Anestesista	-	-
Assistente social	-	-
Bioquímico/ Farmacêutico	2	10,00
Cirurgião dentista	4	20,00
Cirurgião geral	-	-
Clínico geral	3	15,00
Enfermeiro	7	35,00
Fisioterapeuta	3	15,00
Fonoaudiólogo	-	-
Ginecologista	-	-
Médicos (outras especialidades)	-	-
Médico da Família	-	-
Nutricionista	-	-
Pediatra	-	-
Psicólogo	1	5,00
Psiquiatra	-	-
Radiologista	-	-
Sanitarista	-	-
Outras ocupações de nível superior	-	-

Fonte: DATASUS. Cadastro Nacional de Estabelecimentos de Saúde - Abril/2009.

Elaboração: Instituto Jones dos Santos Neves - IJSN.



Unidade Mista de Saúde São João Batista

Tabela 24 - Profissionais de saúde de nível médio/técnico - 2008

Discriminação	Quantidade	%
Total	71	100,00
Agente administrativo	-	-
Agente comunitário	30	42,25
Agente de saúde pública/ Agente de saneamento	7	9,86
Atendente de enfermagem	-	-
Auxiliar de vigilância sanitária	2	2,82
Auxiliar administrativo	2	2,82
Auxiliar de análises clínicas	2	2,82
Auxiliar de enfermagem	19	26,75
Auxiliar de banco de sangue	-	-
Atendente de consultório dentário	-	-
Guarda de endemias/ Agente de zoonoses	-	-
Outras ocupações nível técnico e auxiliar em saúde	-	-
Técnico administrativo	-	-
Técnico de enfermagem do PSF	-	-
Técnico de enfermagem em geral	2	2,82
Técnico de higiene dental	4	5,63
Técnico em radiologia	3	4,23
Técnico em laboratório	-	-

Fonte: DATASUS. Cadastro Nacional de Estabelecimentos de Saúde - 2008.

Elaboração: Instituto Jones dos Santos Neves - IJSN.

Tabela 25 - Programa Saúde da Família - Abril/2009

Discriminação	Número de equipes de Laranja da Terra	Número de equipes do Espírito Santo
Total	4	692
Equipe de Saúde da Família	-	185
Equipe Saúde Família com saúde bucal (Mod I)	4	365
Equipe Saúde Família com saúde bucal (Mod II)	-	1
Equipe agentes comunitários de saúde	-	138
Equipe atenção à saúde do sistema penitenciário	-	3

Fonte: DATASUS. Cadastro Nacional de Estabelecimentos de Saúde - Abril/2009.

Elaboração: Instituto Jones dos Santos Neves - IJSN.

Tabela 26 - Indicadores de saúde - 2000/2008

Indicadores	2000		2008 ¹	
	Laranja da Terra	Espírito Santo	Laranja da Terra	Espírito Santo
Nascidos vivos	111	58.133	106	51.627
Óbitos menores de 1 ano	2	1.083	1	737
Taxa de mortalidade infantil (por 1.000 nascidos vivos)	18,02	18,63	9,43	14,28
Leitos SUS/1.000 hab.	-	1,91	1,35	1,66
Médicos/1.000 hab.	0,27	1,68
Dentistas/1.000 hab.	0,36	0,62

Fonte: SESA - ES.

DATASUS. Cadastro Nacional de Estabelecimentos de Saúde - 2008.

Elaboração: Instituto Jones dos Santos Neves - IJSN.

Nota: (1) Dados sujeitos a revisão.

Segurança pública

Tabela 27 - Homicídios por sexo, segundo faixa etária - 2008

Faixa etária	Homens	Mulheres	Total
Total	3	-	3
18 a 24 anos	1	-	1
45 a 54 anos	2	-	2

Fonte: GEAC/SESP.

Elaboração: Instituto Jones dos Santos Neves - IJSN.

Tabela 28 - Crimes não-letais contra a pessoa - 2008

Tipo de ocorrência	Número de ocorrências	Taxa por 100.000 habitantes
Total	94	844,87
Ameaça	47	422,43
Lesões corporais	41	368,51
Rixa	4	35,95
Estupro	1	8,99
Atentado violento ao pudor	1	8,99

Fonte: Polícia Militar/ES.

Elaboração: Instituto Jones dos Santos Neves - IJSN.

Nota: Crimes não-letais contra a pessoa: consistem nos crimes em que não há vítimas fatais, mas implicam danos físicos ou grave ameaça. Incluem as seguintes ocorrências: tentativa de homicídio, lesões corporais, ameaça, maus tratos, estupro, atentado violento ao pudor, corrupção de menores, seqüestro, cárcere privado, rixa e rapto.

Tabela 29 - Crimes violentos contra o patrimônio - 2008

Tipo de ocorrência	Número de ocorrências	Taxa por 100.000 habitantes
Total	4	35,95
Extorsão	1	8,99
Roubo em veículo	1	8,99
Roubo em estabelecimento comercial	1	8,99
Roubo em residência	1	8,99

Fonte: Polícia Militar/ES.

Elaboração: Instituto Jones dos Santos Neves - IJSN.

Nota: Crimes violentos contra o patrimônio são os crimes praticados por motivações de natureza econômica. As ocorrências incluídas foram: roubo e roubo em coletivo, em estabelecimento comercial, em estabelecimento financeiro, em estabelecimento de ensino, em residência, de veículo, de autocarga, extorsão e extorsão mediante seqüestro.

Tabela 30 - Crimes contra o patrimônio - 2008

Tipo de ocorrência	Número de ocorrências	%
Total	37	100,00
Furto	16	43,24
Furto em residência	11	29,73
Furto em estabelecimento comercial	6	16,22
Furto de veículo	1	2,70
Furto em veículo	2	5,41
Furto em estabelecimento de ensino	1	2,70

Fonte: Polícia Militar/ES.

Elaboração: Instituto Jones dos Santos Neves - IJSN.

Nota: Crimes violentos contra o patrimônio são os crimes praticados por motivações de natureza econômica. As ocorrências incluídas foram: roubo e roubo em coletivo, em estabelecimento comercial, em estabelecimento financeiro, em estabelecimento de ensino, em residência, de veículo, de autocarga, extorsão e extorsão mediante seqüestro.

Educação

Tabela 31 - Indicadores educacionais da população de 15 anos e mais de idade, por situação de domicílio - 1991/2000

Indicadores	1991			2000		
	Urbana	Rural	Total	Urbana	Rural	Total
Taxa de analfabetismo ¹	26,1	24,1	24,5	17	15,1	15,6
Taxa de analfabetismo funcional ²	46,5	48,4	48	31,6	34,2	33,6
Média de anos de estudo	4	3,1	3,3	5,4	4,2	4,5

Fonte: IBGE. Microdados do Censo Demográfico 1991/2000.

Elaboração: Instituto Jones dos Santos Neves - IJSN.

Notas: (1) Porcentagem de pessoas analfabetas (que não sabem ler e escrever) de um grupo etário em relação ao total de pessoas do mesmo grupo.

(2) Porcentagem de pessoas de um determinado grupo etário que tem uma escolaridade de até 3 anos de estudo em relação ao total de pessoas do mesmo grupo etário.

Tabela 32 - Docentes e matrícula inicial por modalidade de ensino, segundo dependência administrativa - 2008

Dependência administrativa	Ensino fundamental				Ensino médio				Total ¹			
	Docentes		Matrícula inicial		Docentes		Matrícula inicial		Docentes		Matrícula inicial	
	Nº	%	Nº	%	Nº	%	Nº	%	Nº	%	Nº	%
Total	210	100,00	1.502	100,00	66	100,00	440	100,00	276	100,00	1.942	100,00
Federal	-	-	-	-	-	-	-	-	-	-	-	-
Estadual	54	25,71	522	34,75	66	100,00	440	100,00	120	43,48	962	49,54
Municipal	156	74,29	980	65,25	-	-	-	-	156	56,52	980	50,46
Particular	-	-	-	-	-	-	-	-	-	-	-	-

Fonte: MEC/INEP.

Elaboração: Instituto Jones dos Santos Neves - IJSN.

Nota: (1) Refere-se a ensino médio e ensino fundamental.

Tabela 33 - Escolas com equipamentos, por modalidade de ensino - 2006

Discriminação	Ensino fundamental		Ensino médio		Total	
	Pública	Particular	Pública	Particular	Pública	Particular
Com bibliotecas	1	-	2	-	3	-
Com lab. de informática	4	-	2	-	6	-

Fonte: MEC/INEP.

Elaboração: Instituto Jones dos Santos Neves - IJSN.

Tabela 34 - Média de alunos por sala de aula, segundo modalidade de ensino - 2006

Modalidade de ensino	Laranja da Terra	Espírito Santo
Ensino fundamental	18,60	24,90
Ensino médio	19,80	33,60

Fonte: MEC/INEP.

Elaboração: Instituto Jones dos Santos Neves - IJSN.

Tabela 35 - Docentes do ensino fundamental, por formação, segundo rede escolar - 2006

Rede escolar	Ensino fundamental completo		Ensino médio completo		Ensino superior completo		Total de professores
	Nº	%	Nº	%	Nº	%	
Privada	-	-	-	-	-	-	-
Pública	-	-	30	23,62	97	76,38	127

Fonte: MEC/INEP.

Elaboração: Instituto Jones dos Santos Neves - IJSN.

Nota: Considera-se qualificado para o ensino fundamental o professor com nível superior.

O mesmo docente pode atuar em mais de um nível/modalidade de ensino e em mais de um estabelecimento.

Tabela 36 - Docentes do ensino médio, por formação, segundo rede escolar - 2006

Rede escolar	Ensino fundamental completo		Ensino médio completo		Ensino superior completo		Total de professores
	Nº	%	Nº	%	Nº	%	
Privada	-	-	-	-	-	-	-
Pública	-	-	10	23,26	33	76,74	43

Fonte: MEC/INEP.

Elaboração: Instituto Jones dos Santos Neves - IJSN.

Nota: Considera-se qualificado para o ensino fundamental o professor com nível superior.

O mesmo docente pode atuar em mais de um nível/modalidade de ensino e em mais de um estabelecimento.

Tabela 37 - Rendimento escolar no ensino fundamental, segundo rede escolar - 2008

Rede escolar	Aprovado		Reprovado		Abandono		Transferidos		Matrícula
	Nº	%	Nº	%	Nº	%	Nº	%	
Total	1.329	88,48	145	9,65	18	1,20	10	0,67	1.502
Pública	1.329	88,48	145	9,65	18	1,20	10	0,67	1.502
Privada	-	-	-	-	-	-	-	-	-

Fonte: Secretaria de Estado da Educação.

Elaboração: Instituto Jones dos Santos Neves - IJSN.

Tabela 38 - Rendimento escolar no ensino médio, segundo rede escolar - 2008

Rede escolar	Aprovado		Reprovado		Abandono		Transferidos		Matrícula
	Nº	%	Nº	%	Nº	%	Nº	%	
Total	389	88,41	9	2,05	39	8,86	3	0,68	440
Pública	389	88,41	9	2,05	39	8,86	3	0,68	440
Privada	-	-	-	-	-	-	-	-	-

Fonte: Secretaria de Estado da Educação.

Elaboração: Instituto Jones dos Santos Neves - IJSN.

Assistência e desenvolvimento social

Tabela 39 - Equipamentos e benefícios sociais - 2009

Discriminação	Laranja da Terra	Espírito Santo
Centro de Referência e Assistência Social	1	85
Agência do Trabalhador	-	13
Unidade Nosso Crédito	1	77
Número de famílias atendidas pelo Bolsa Família	1.199	180.418
Número de famílias cadastradas no CADÚNICO ¹	2.046	308.742

Fonte: SETADES/MDS.

Elaboração: Instituto Jones dos Santos Neves - IJSN.

Nota: (1) CADÚNICO significa cadastro único para os programas sociais do governo federal.

Tabela 40 - Índices de desenvolvimento

Índices	Valor	Posição no ranking estadual
Índice de Desenvolvimento Humano Municipal (IDHM) - 2000	0,719	48º
Índice de Desenvolvimento Social (IDS) - 2000	0,6674	25º
Índice Firjan de Desenvolvimento Municipal (IFDM) - 2005	0,7056	21º
Índice de Carência em Saneamento Básico Rural (ICSB) - 2000	0,408	25º
Índice de Carência em Saneamento Básico Urbano (ICSB) - 2000	0,863	11º
Índice de Desenvolvimento Urbano (IDU) - 2009	0,262	69º
Índice de Desenvolvimento Infantil (IDI) - 2004	0,761	21º

Fonte: PNUD/IPEA/FGV.

IJSN.

FIRJAN.

Unicef.

Elaboração: Instituto Jones dos Santos Neves - IJSN.



Construção de pontes na ES 165

INFRA-ESTRUTURA

Saneamento

Tabela 41 - Abastecimento de água - 2008

Discriminação	Total	Total/habitante
Registro de ligações de água	946	0,09
Registro de economias de água	1.028	0,09
Volume consumido (m³)	136.789	12,29
Volume produzido (m³)	165.988	14,92

Fonte: CESAN.

Elaboração: Instituto Jones dos Santos Neves - IJSN.

Energia elétrica

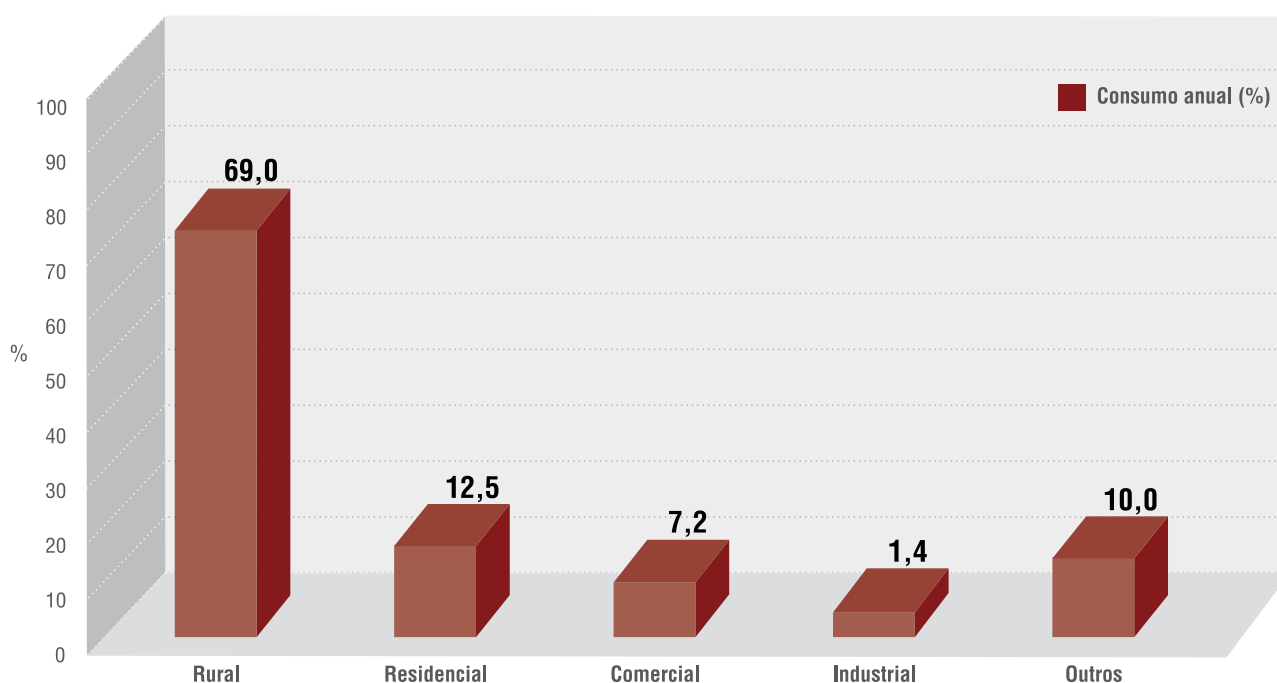
Tabela 42 - Consumo e consumidores de energia elétrica, segundo classes de consumo - 2008

Classes de consumo	Consumo anual (KWh)	%	Número de consumidores	%
Total	11.368.680	100,00	3.835	100,00
Rural	7.845.034	69,00	2.352	61,32
Residencial	1.420.642	12,50	1.233	32,15
Comercial	816.070	7,18	149	3,89
Industrial	154.968	1,36	16	0,42
Outros	1.131.966	9,96	85	2,22

Fonte: Escelsa.

Elaboração: Instituto Jones dos Santos Neves - IJSN.

Figura 7 - Consumo anual de energia elétrica, segundo classes de consumo - 2008



Fonte: Escelsa.

Elaboração: Instituto Jones dos Santos Neves - IJSN.



ECONOMIA E FINANÇAS

Agropecuária

Tabela 43 - Valor da produção agrícola em moeda corrente - 2000/2007

Atividade	2000		2007	
	Mil Reais	%	Mil Reais	%
Total	10.571	100,00	25.736	100,00
Lavoura permanente	5.874	55,57	15.035	58,42
Lavoura temporária	4.618	43,69	10.644	41,36
Extração vegetal	12	0,11	25	0,10
Silvicultura	67	0,63	32	0,12

Fonte: IBGE/PAM/PEVS.

Elaboração: Instituto Jones dos Santos Neves - IJSN.

Tabela 44 - Área colhida da lavoura - 2000/2007

Tipo de lavoura	2000	2007
	ha	ha
Total	5.398	4.602
Lavoura permanente	3.593	3.602
Lavoura temporária	1.805	1.000

Fonte: IBGE/PAM.

Elaboração: Instituto Jones dos Santos Neves - IJSN.



Indústria de alimentos

Tabela 45 - Agricultura e produção florestal - 2007

Produto	Produção		Produtividade ¹
	Unidade	Quantidade	
Lavoura permanente			
Banana	Tonelada	3.850	35,00
Café (em grão)	Tonelada	3.874	1,15
Coco-da-baía	Mil frutos	80	8,00
Goiaba	Tonelada	30	15,00
Laranja	Tonelada	133	13,30
Limão	Tonelada	75	15,00
Manga	Tonelada	1.020	12,00
Lavoura temporária			
Arroz (em casca)	Tonelada	60	4,00
Cana-de-açúcar	Tonelada	600	40,00
Feijão (em grão)	Tonelada	48	0,69
Mandioca	Tonelada	1.350	15,00
Milho (em grão)	Tonelada	1.080	1,80
Tomate	Tonelada	12.600	60,00
Silvicultura			
Lenha	Metro cúbico	450	...
Madeira em tora para outras finalidades	Metro cúbico	162	...
Madeira em tora para papel e celulose	Metro cúbico	153	...
Extração vegetal			
Lenha	Metro cúbico	430	...
Madeira em tora	Metro cúbico	121	...

Fonte: IBGE/PEVS/PAM.

Elaboração: Instituto Jones dos Santos Neves - IJSN.

Nota: (1) Quantidade por ha de área colhida.

Tabela 46 - Pecuária - 2007

Discriminação	Unidade	Quantidade
Rebanho		
Asinino	Cabeças	10
Bovino	Cabeças	15.883
Caprino	Cabeças	235
Eqüino	Cabeças	525
Galinhas	Cabeças	13.770
Galos, frangas, frangos e pintos	Cabeças	31.875
Muar	Cabeças	145
Ovino	Cabeças	185
Suíno	Cabeças	7.150
Vacas ordenhadas		
Vacas ordenhadas	Cabeças	2.972
Produtos de origem animal		
Leite	Mil litros	3.820
Mel de abelha	Quilograma	2.800
Ovos de galinha	Mil dúzias	52

Fonte: IBGE/PPM.

Elaboração: Instituto Jones dos Santos Neves - IJSN.

Estrutura empresarial

Tabela 47 - Estrutura empresarial - 2006

Empresas	Número de unidades locais	Pessoal ocupado total	Pessoal ocupado assalariado	Salários anuais (R\$ Mil)
Total	205	736	525	4.879
Agricultura, pecuária, silvicultura e exploração florestal	1	...	-	-
Indústrias extrativas	5	9	3	12
Indústrias de transformação	23	61	34	150
Construção	3	3	-	-
Comércio; reparação de veículos automotores, objetos pessoais e domésticos	111	191	97	497
Alojamento e alimentação	6	6	-	4
Transporte, armazenagem e comunicações	3	12	8	55
Intermediação financeira, seguros, previdência complementar e serviços relacionados	3	4	4	157
Atividades imobiliárias, aluguéis e serviços prestados às empresas	6	7	3	18
Administração pública, defesa e seguridade social	3	366	366	3.930
Educação	6	5	4	31
Saúde e serviços sociais	4	10	2	6
Outros serviços coletivos, sociais e pessoais	31	55	4	21

Fonte: IBGE. Cadastro Central de Empresas 2006.

Elaboração: Instituto Jones dos Santos Neves - IJSN.

Nota: Os dados com menos de 3 (três) informantes estão desidentificados com o caracter "...".

Frota de veículos

Tabela 48 - Frota de veículos, por tipo e com placa - 2001 e 2008

Tipo de veículo	2001					2008				
	Laranja da Terra		Espírito Santo		Participação da frota de Laranja da Terra em relação à frota do Espírito Santo (%)	Laranja da Terra		Espírito Santo		Participação da frota de Laranja da Terra em relação à frota do Espírito Santo (%)
	Nº	%	Nº	%		Nº	%	Nº	%	
Total	2.100	100,00	548.985	100,00	0,38	3.829	100,00	1.052.155	100,00	0,36
Automóvel	698	33,24	322.093	58,67	0,22	1.123	29,33	554.701	52,72	0,20
Bonde	-	-	38	0,01	-	-	-	27	0,00	-
Caminhão	162	7,71	35.324	6,43	0,46	224	5,85	50.153	4,77	0,45
Caminhão trator	7	0,33	5.034	0,92	0,14	10	0,26	11.390	1,08	0,09
Caminhonete	23	1,10	10.259	1,87	0,22	157	4,10	79.169	7,52	0,20
Camioneta	116	5,52	51.845	9,44	0,22	29	0,76	27.902	2,65	0,10
Chassis plataforma	-	-	216	0,04	-	-	-	112	0,01	-
Ciclomotor	1	0,05	419	0,08	0,24	-	-	676	0,06	-
Micro-ônibus	1	0,05	1.945	0,35	0,05	10	0,26	4.324	0,41	0,23
Motocicleta	1.061	50,52	88.571	16,13	1,20	2.124	55,47	232.047	22,05	0,92
Motoneta	4	0,19	10.516	1,92	0,04	109	2,85	46.816	4,45	0,23
Ônibus	19	0,90	8.156	1,49	0,23	22	0,57	11.395	1,08	0,19
Quadriciclo	-	-	2	0,00	-	-	-	2	0,00	-
Reboque	3	0,14	7.502	1,37	0,04	9	0,24	13.018	1,24	0,07
Semirreboque	5	0,24	6.659	1,21	0,08	10	0,26	15.126	1,44	0,07
Side-car	-	-	9	0,00	-	-	-	132	0,01	-
Outros	-	-	94	0,02	-	-	-	62	0,01	-
Trator de esteira	-	-	-	-	-	-	-	8	0,00	-
Trator de rodas	-	-	213	0,04	-	-	-	824	0,08	-
Triciclo	-	-	43	0,01	-	-	-	97	0,01	-
Utilitário	-	-	47	0,01	-	2	0,05	4.174	0,40	0,05

Fonte: Departamento Nacional de Trânsito - DENATRAN - 2001 e 2008.

Elaboração: Instituto Jones dos Santos Neves - IJSN.

Mercado de trabalho e renda

Tabela 49 - Indicadores do mercado de trabalho - 2000

Indicadores	Total
População em idade ativa (10 anos e mais)	9.196
Aposentados	1.574
População economicamente ativa	6.999
População ocupada	6.914
População desocupada ¹	86
Taxa de atividade ²	76,11
Taxa de desocupação ³	1,23

Fonte: IBGE. Microdados do Censo Demográfico 2000.

Elaboração: Instituto Jones dos Santos Neves - IJSN.

Notas: (1) Pessoas sem trabalho, mas que haviam tomado alguma providência para conseguir trabalho na semana de referência.

(2) Percentagem das pessoas economicamente ativas em relação às pessoas em idade ativa.

(3) Percentagem das pessoas desocupadas em relação às pessoas economicamente ativas.

Tabela 50 - Distribuição setorial da população ocupada - 2000

Atividades agrupadas	%
Total	100,00
Atividades agropecuárias	80,67
Atividades industriais	3,69
Comércio e reparação	2,87
Atividades de prestação de serviço	12,38
Atividades mal especificadas	0,39

Fonte: IBGE. Microdados do Censo Demográfico 2000.

Elaboração: Instituto Jones dos Santos Neves - IJSN.

Tabela 51 - População ocupada, segundo faixa de rendimento de todos os trabalhos - 2000

Faixa de renda mensal em Salário Mínimo	Total da população ocupada	%
Total	6.914	100,00
Sem rendimentos	2.202	31,85
Até 1/2 SM	1.189	17,19
Mais de 1/2 a 1 SM	1.583	22,90
Mais de 1 a 2 SM	990	14,32
Mais de 2 a 3 SM	239	3,46
Mais de 3 a 5 SM	279	4,04
Mais de 5 a 10 SM	268	3,88
Mais de 10 a 20 SM	142	2,06
Mais de 20 a 30 SM	13	0,18
Mais de 30 SM	8	0,12

Fonte: IBGE. Microdados do Censo Demográfico 2000.

Elaboração: Instituto Jones dos Santos Neves - IJSN.

Tabela 52 - Famílias, segundo faixa de rendimento mensal familiar per capita - 2000

Faixas de renda mensal familiar per capita em Salários Mínimos	Número de famílias	%
Total	3.180	100,00
Sem rendimentos	91	2,85
Até 1/2 SM	1.007	31,68
Mais de 1/2 a 1 SM	975	30,66
Mais de 1 a 2 SM	655	20,61
Mais de 2 a 3 SM	191	6,00
Mais de 3 a 5 SM	154	4,85
Mais de 5 a 10 SM	92	2,90
Mais de 10 a 20 SM	14	0,45

Fonte: IBGE. Microdados do Censo Demográfico 2000.

Elaboração: Instituto Jones dos Santos Neves - IJSN.

Mercado de trabalho formal

Tabela 53 - Emprego formal, segundo atividade - 2007

Atividade (Seção CNAE 2.0)	Vínculos	%
Total	707	100,00
Agricultura, pecuária, produção florestal, pesca e aquicultura	10	1,42
Indústrias de transformação	43	6,08
Construção	5	0,71
Comércio; reparação de veículos automotores e motocicletas	123	17,40
Transporte, armazenagem e correio	16	2,26
Alojamento e alimentação	2	0,28
Atividades financeiras, de seguros e serviços relacionados	4	0,57
Atividades profissionais, científicas e técnicas	1	0,14
Atividades administrativas e serviços complementares	1	0,14
Administração pública, defesa e seguridade social	477	67,47
Educação	7	0,99
Saúde humana e serviços sociais	2	0,28
Outras atividades de serviços	16	2,26

Fonte: MTE/RAIS.

Elaboração: Instituto Jones dos Santos Neves - IJSN.



Embaladores de quiabo

Tabela 54 - Rendimento médio mensal do emprego formal, segundo atividade - 2007

Em R\$

Atividade (Seção CNAE 2.0)	Rendimento médio mensal
Total	687,32
Agricultura, pecuária, produção florestal, pesca e aquicultura	485,64
Indústrias de transformação	439,80
Construção	526,57
Comércio; reparação de veículos automotores e motocicletas	548,86
Transporte, armazenagem e correio	686,09
Alojamento e alimentação	376,25
Atividades financeiras, de seguros e serviços relacionados	3.110,27
Atividades profissionais, científicas e técnicas	745,00
Atividades administrativas e serviços complementares	380,00
Administração pública, defesa e seguridade social	664,67
Educação	953,02
Saúde humana e serviços sociais	377,36
Outras atividades de serviços	2.640,86

Fonte: MTE/RAIS.

Elaboração: Instituto Jones dos Santos Neves - IJSN.

Tabela 55 - Distribuição setorial da massa salarial - 2007

Atividade (Seção CNAE 2.0)	%
Total	100,00
Agricultura, pecuária, produção florestal, pesca e aquicultura	1,00
Indústrias de transformação	3,89
Construção	0,54
Comércio; reparação de veículos automotores e motocicletas	13,89
Transporte, armazenagem e correio	2,26
Alojamento e alimentação	0,15
Atividades financeiras, de seguros e serviços relacionados	2,56
Atividades profissionais, científicas e técnicas	0,15
Atividades administrativas e serviços complementares	0,08
Administração pública, defesa e seguridade social	65,25
Educação	1,37
Saúde humana e serviços sociais	0,16
Outras atividades de serviços	8,70

Fonte: MTE/RAIS.

Elaboração: Instituto Jones dos Santos Neves - IJSN.

Tabela 56 - Indicadores trimestrais do emprego formal - 2008/2009

Período	2008		2009	
	Emprego gerado ¹	Taxa de crescimento no período ² em %	Emprego gerado ¹	Taxa de crescimento no período ² em %
1º trimestre	-3	-1,26	10	3,61
2º trimestre	11	4,66	-14	-4,88
3º trimestre	3	1,20
4º trimestre	-11	-4,33
Acumulado no ano	-	-	-4	-1,44

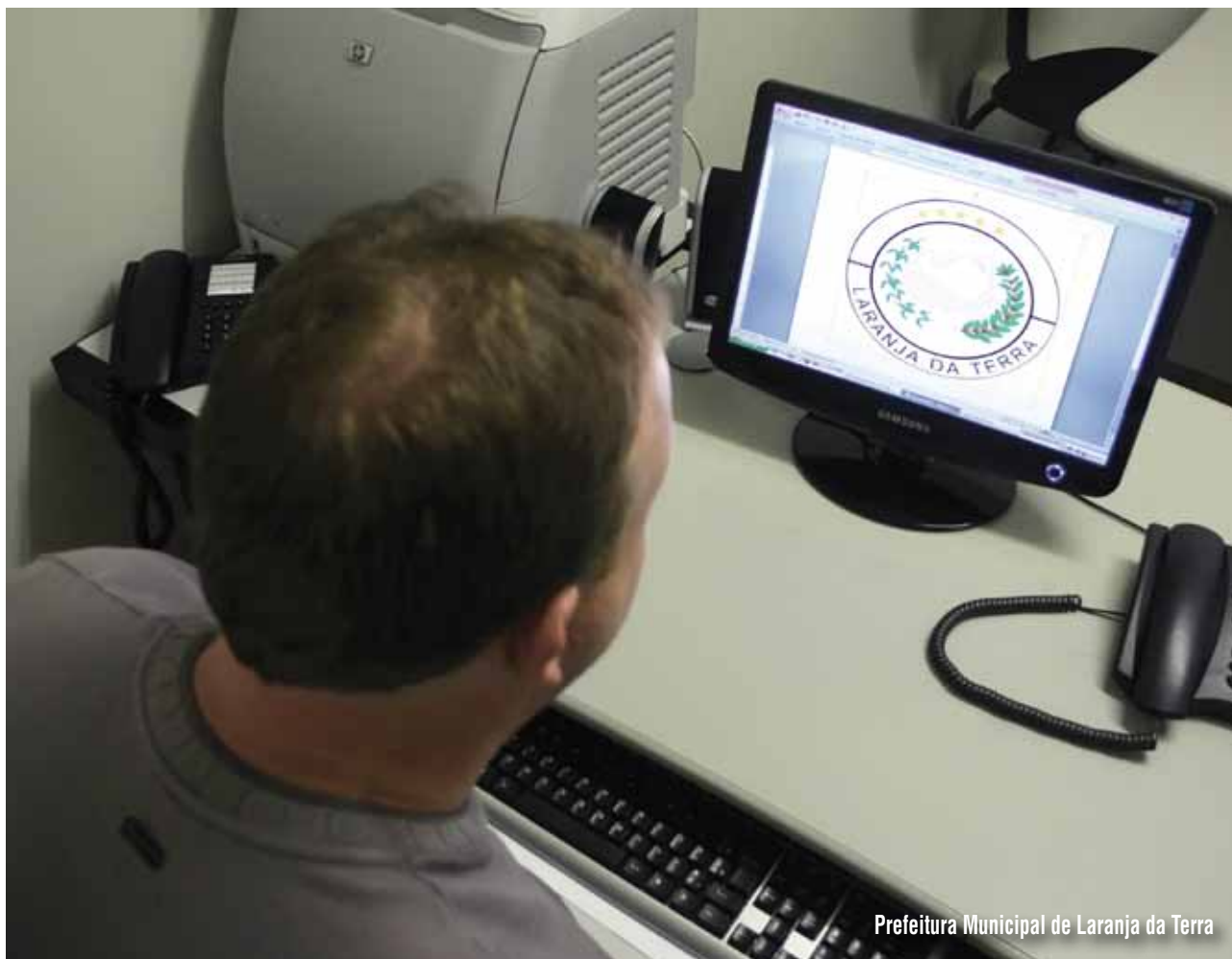
Fonte: MTE/CAGED.

Elaboração: Instituto Jones dos Santos Neves - IJSN.

Notas: (1) Saldo entre admissões e desligamentos.

(2) Variação percentual do emprego em relação ao estoque do início do período.

Os dados registrados pelo CAGED referem-se somente ao universo de empregados celetistas.



Prefeitura Municipal de Laranja da Terra

Produto Interno Bruto

Tabela 57 - Produto Interno Bruto - 2007

Discriminação	Laranja da Terra	Espírito Santo
PIB total a preços de mercado (R\$ Mil)	68.561	60.339.817
PIB per capita (R\$1,00)	6.347	18.003
VA por setor (%)		
Primário	39,6	9,3
Secundário	10,4	34,5
Terciário	49,9	56,3

Fonte: IBGE/IJSN.

Elaboração: Instituto Jones dos Santos Neves - IJSN.

Finanças municipais

Tabela 58 - Receita Municipal - 2008

Discriminação	Valor corrente (em Mil Reais)
Receitas orçamentárias	18.754,46
Receitas correntes	19.098,94
Receita tributária	417,21
IPTU	25,06
ISS	157,66
ITBI	70,11
IRRF	86,91
Taxas	58,86
Outros	18,62
Receitas de transferências correntes	18.055,90
FPM	6.093,82
Royalties + Participações Especiais + FEP ¹	640,90
Cota ICMS	5.925,21
Cota IPVA	172,71
FRDR ²	434,15
Demais Receitas de Transferências Correntes	4.789,10
Outras receitas correntes³	625,83
Receitas de capital	1.873,44
Deduções da receita corrente	2.217,91

Fonte: STN.

Elaboração: Instituto Jones dos Santos Neves - IJSN.

Notas: (1) Fundo Especial de Petróleo.

(2) Fundo para Redução das Desigualdades Regionais.

O governo estadual repassa aos municípios, mensalmente, por meio de decreto anual que fixa percentuais, 30% das suas receitas de royalties de petróleo.

(3) Além de multas e juros da dívida ativa, esta conta engloba outras receitas correntes não descritas na tabela.

Tabela 59 - Despesa Municipal - 2008

Discriminação	Valor corrente (em Mil Reais)
Despesa total	19.322,82
Despesas correntes	14.541,38
Pessoal e encargos	8.509,30
Juros e encargos da dívida	-
Outras despesas correntes	6.032,08
Aposentadorias, Reformas e Pensões	-
Serviços de terceiros (PF e PJ)	2.685,52
Material de consumo	2.702,00
Outros	644,56
Despesas de capital	4.781,45
Investimentos	3.903,51
Obras e instalações	2.817,18
Equipamentos e mat. Permanente	836,33
Aquisição de imóveis	250,00
Outros	-
Amortização da Dívida	877,94
Demais despesas de capital	-

Fonte: STN.

Elaboração: Instituto Jones dos Santos Neves - IJSN.

Tabela 60 - Indicadores Fiscais e de Gestão - 2008

Discriminação	%
Capacidade Fiscal¹	100,00
Receitas de Transferências Correntes/Capacidade Fiscal	93,82
Receitas Tributárias/Capacidade Fiscal	2,47
Receitas Correntes Diversas/Capacidade Fiscal	3,71
Despesa com Legislativo/Capacidade Fiscal	2,20
Despesa com Educação/Capacidade Fiscal	21,35
Despesa com Saúde/Capacidade Fiscal	23,98
Capacidade de Investimento/Capacidade Fiscal	8,66
Royalties + Participações Especiais/Capacidade Fiscal	3,80

Fonte: STN.

Elaboração: Instituto Jones dos Santos Neves - IJSN.

Nota: (1) Corresponde às receitas correntes municipais, devidamente deduzidas dos efeitos do FUNDEB.

Tabela 61 - Arrecadação de Impostos Estaduais - 2008

Discriminação	Valor corrente (em R\$ Mil)
Total	718,16
ICMS	336,13
IPVA	344,92
ITCD	37,12

Fonte: SEFAZ-ES.

Elaboração: Instituto Jones dos Santos Neves - IJSN.

Tabela 62 - Indicadores de Responsabilidade Fiscal

Discriminação	2008
Receita Corrente Líquida (RCL) (R\$ Mil)	16.881,03
Superávit ou Déficit ¹ (R\$ Mil)	-568,36
Pessoal/RCL (%)	47,00
Dívida Consolidada Líquida/RCL (%)	29,05
Resultado Primário/RCL (%)	-0,48

Fonte: STN.

Elaboração: Instituto Jones dos Santos Neves - IJSN.

Nota: (1) Corresponde à diferença entre as receitas e despesas orçamentárias.

Tabela 63 - Royalties recebidos pelo município - 2000/2004/2008

Discriminação	2000	2004	2008
Valor em R\$ 1,00 (a preços correntes)	368,25	28.604,39	559.634,81
% sobre total recebido pelos municípios do ES	0,004	0,047	0,216

Fonte: ANP/SPG.

Elaboração: Instituto Jones dos Santos Neves - IJSN.



Prefeitura Municipal de Laranja da Terra



Câmara Municipal

POLÍTICA

Tabela 64 - Prefeitura

Endereço	Contato
Av. Luiz Obermuller Filho, nº 85 - Laranja da Terra- ES- CEP: 29.615-000	www.pmlaranjadaterra.es.gov.br Tel: (27) 3763-1347

Fonte: Prefeitura Municipal de Laranja da Terra.

Tabela 65 - Prefeito - 2008-2012

Nome	Partido
Joadir Lourenço Marques	PSDB

Fonte: Prefeitura Municipal de Laranja da Terra.

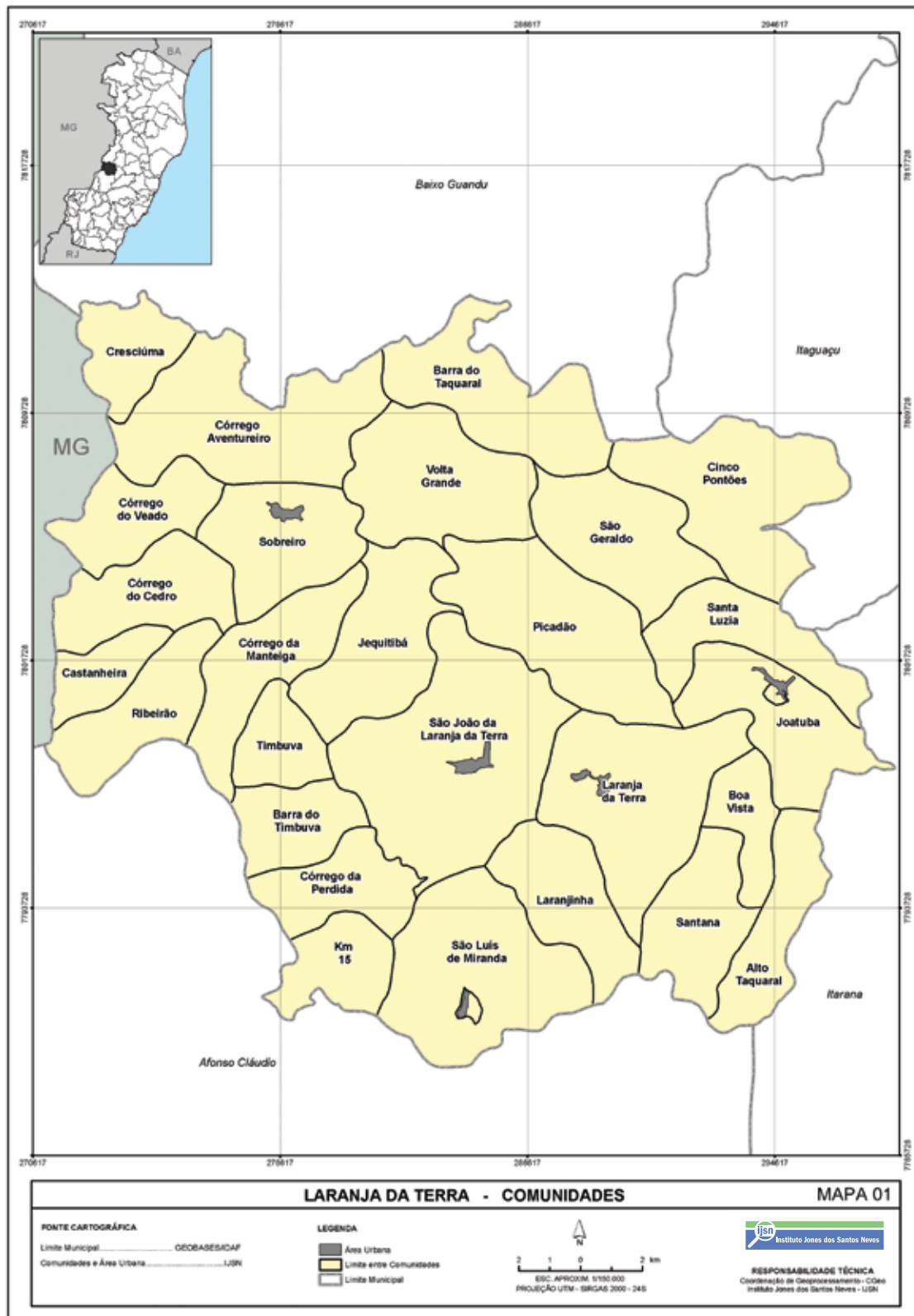
Tabela 66 - Vereadores eleitos - 2008-2012

Nome	Partido
Aderbal Holz	DEM
Elcio Doring	PMN
Elson Armani	PMDB
Florisvaldo Kester	PMDB
Jairo Mayer	PSDB
Josafa Storch	DEM
Jovercino Klemes	PDT
Reginaldo Kuster	PTB
Waldemar Storch	PMDB

Fonte: Câmara Municipal de Laranja da Terra.

ANEXOS - MAPAS

Mapa 1 - Comunidades

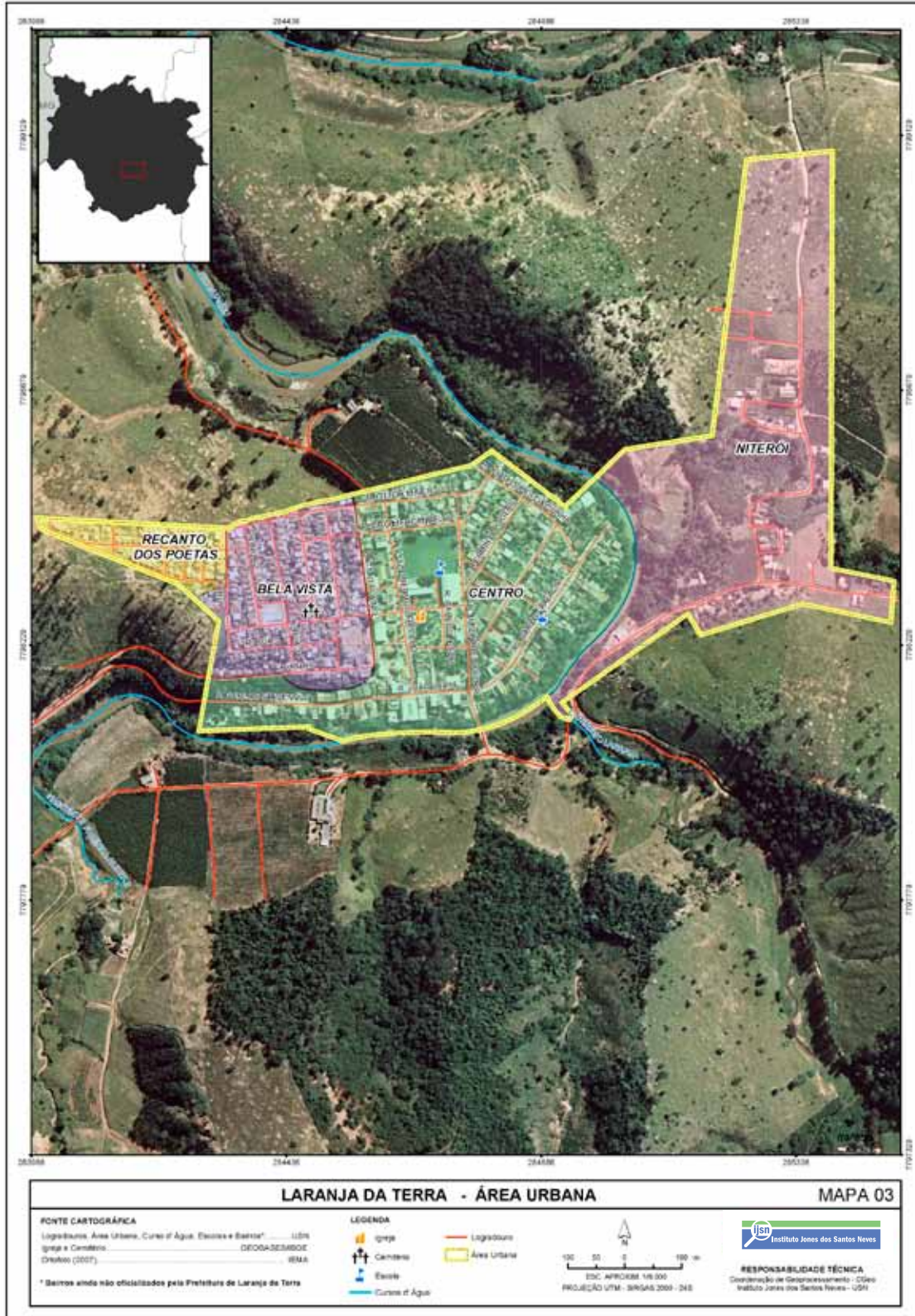


Mapa 2 - Sistema viário

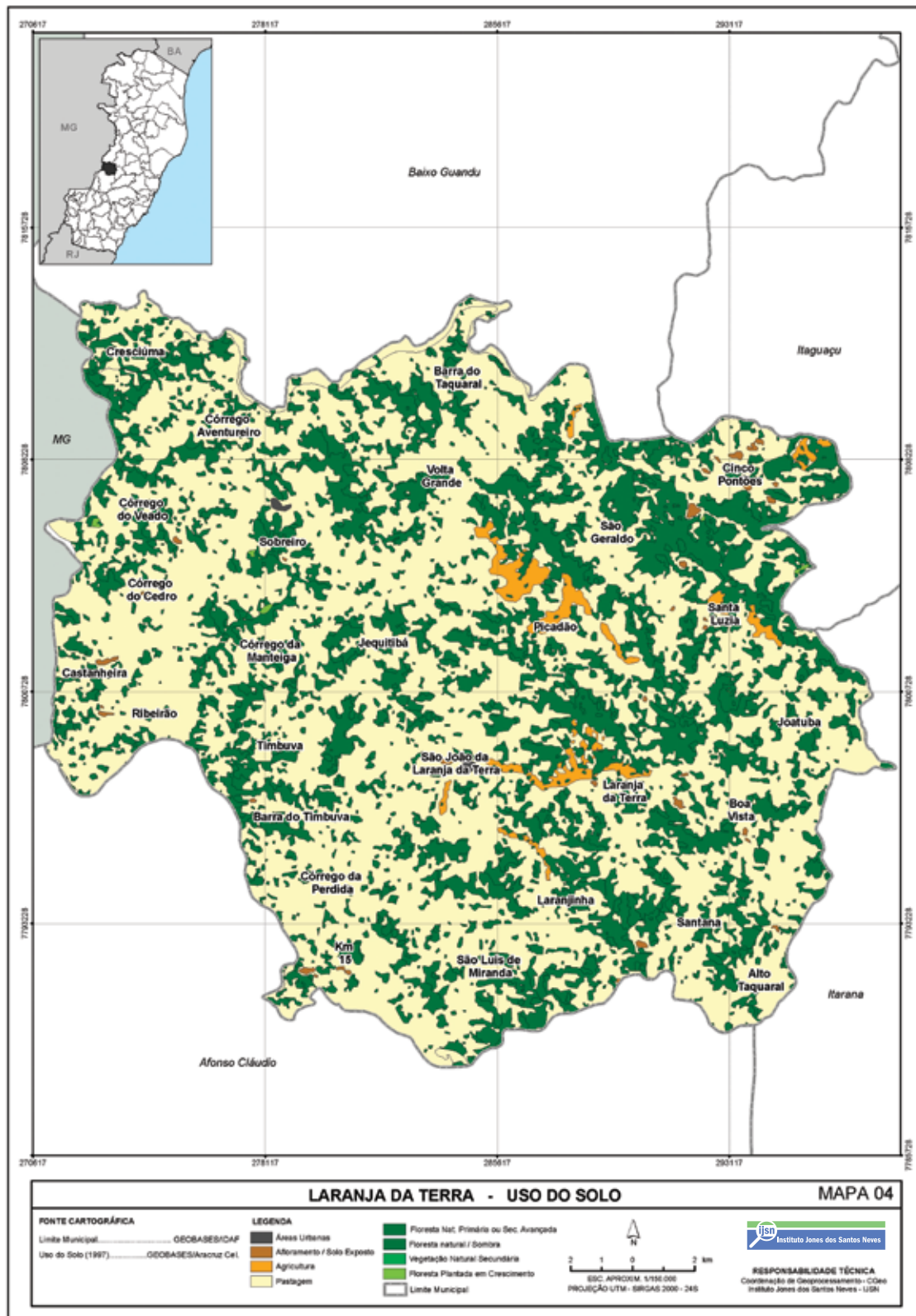


ANEXOS - MAPAS

Mapa 3 - Área Urbana

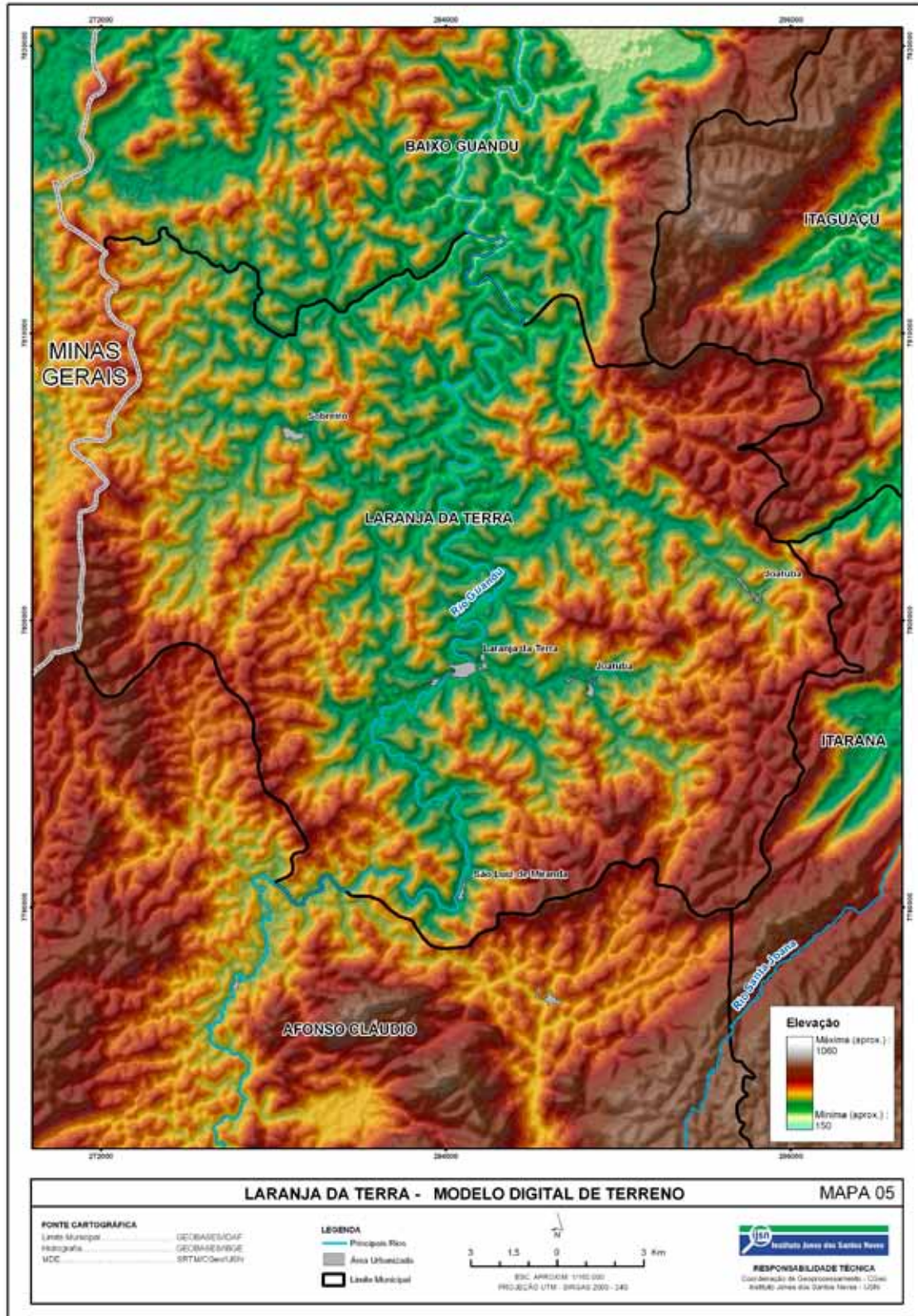


Mapa 4 - Uso do Solo



ANEXOS - MAPAS

Mapa 5 - Modelo Digital de Terreno



Mapa 6 - Microrregião Sudoeste Serrana



FOTOS

Fabianne Azevedo

SUPERVISÃO DO PROJETO

Ampla

DIAGRAMAÇÃO

Zota Estúdio de Ilustrações

Allan Ost • Roges Morais



Instituto Jones dos Santos Neves