



IJSN - Instituto Jones dos Santos Neves

2009

PERFIL MUNICIPAL

METRÓPOLE EXPANDIDA SUL | MARATAÍZES

MICRORREGIÃO ADMINISTRATIVA 3

GOVERNO DO ESTADO DO ESPÍRITO SANTO
SECRETARIA DE ESTADO DE ECONOMIA E PLANEJAMENTO - SEP
INSTITUTO JONES DOS SANTOS NEVES - IJSN

Perfil Municipal
MARATAÍZES
Metrópole Expandida Sul

MICRORREGIÃO ADMINISTRATIVA 3

Vitória, 2009

Instituto Jones dos Santos Neves
Perfil Municipal – Metrópole Expandida Sul - Marataízes. Microrregião
Administrativa 3. Vitória, ES, 2009.

60p. il.

ISBN 978-85-62509-40-7

1.Caracterização de Município. 2.Desenvolvimento
Econômico. 3.Aspectos Demográficos. 4.Aspectos
Sociais. 5.Infraestrutura. 6.Finanças Municipais.
7.Espírito Santo (Estado). I.Título. II.Série.

GOVERNO DO ESTADO DO ESPÍRITO SANTO
Paulo Cesar Hartung Gomes

VICE-GOVERNADOR
Ricardo de Rezende Ferração

SECRETARIA DE ESTADO DE ECONOMIA E PLANEJAMENTO
Audifax Charles Pimentel Barcelos

INSTITUTO JONES DOS SANTOS NEVES
Ana Paula Vitali Janes Vescovi

DIRETORIA ADMINISTRATIVA E FINANCEIRA
Andréa Figueiredo Nascimento

DIRETORIA DE TECNOLOGIA E INFORMAÇÃO
Ernani Gaspar Martins Cordeiro dos Santos

DIRETORIA DE ESTUDOS E PESQUISAS
Rodrigo Borrego Lorena

EQUIPE TÉCNICA
Ana Paula Santos Sampaio
Carla D'Angelo Moulin
Caroline Jabour de França
Heloíres Lopes Nogueira
Inês Brochado Abreu
Jairo da Silva Rosa
José Antônio Herédia
José Geraldo Tedesco da Silva
Jussara Maria Chiappane
Leida Werner Sanglard Rocha
Letícia Maria Gonçalves Furtado
Nelcy Barcelos Sossai
Roberto Paula de Freitas Campos
Rodrigo Bettim Bergamaschi
Roneluze Penha Pizziolo
Tereza Cristina Borges da Silva
Vilma Marcelino de Lima

ESTAGIÁRIOS
Alyne Lages Neto
Fábio Fabre Nepomoceno
Mônica Regina da Silva Passos
Neiva Luzia Espindula
Regiany Diório da Conceição

REVISÃO DE DIAGRAMAÇÃO
Maria de Fátima Pessotti de Oliveira



SUMÁRIO

APRESENTAÇÃO.....	12
CARACTERÍSTICAS GERAIS.....	16
Aspectos históricos	17
Posição e extensão.....	17
Características ambientais	18
Divisão político-administrativa	18
ASPECTOS DEMOGRÁFICOS E SOCIAIS.....	20
Demografia	21
Habitação.....	24
Saúde.....	29
Segurança pública	32
Educação.....	33
Assistência e desenvolvimento social.....	35



Ponte do Pontal

INFRA-ESTRUTURA.....	36
Saneamento	37
Energia elétrica	37
ECONOMIA E FINANÇAS.....	38
Agropecuária	39
Estrutura empresarial.....	41
Frota de veículos	42
Mercado de trabalho e renda	42
Mercado de trabalho formal.....	44
Produto Interno Bruto	47
Finanças municipais	47
POLÍTICA.....	50
ANEXO - MAPAS	52

LISTA DE TABELAS

Tabela 1 - Ato, data de criação e instalação do município	17
Tabela 2 - Situação geográfica	17
Tabela 3 - Informações territoriais.....	17
Tabela 4 - Componentes ambientais.....	18
Tabela 5 - Recursos hídricos	18
Tabela 6 - Divisão territorial.....	18
Tabela 7 - Regionalização.....	18
Tabela 8 - População residente, segundo situação de domicílio e sexo - 2000/2009.....	21
Tabela 9 - Taxa geométrica de crescimento anual da população - 1991 a 2000 e 2000 a 2009	21
Tabela 10 - População dos distritos por situação de domicílio, segundo sexo - 2000.....	22
Tabela 11 - Estrutura etária da população - 2000/2007	22
Tabela 12 - Indicadores demográficos- 2000/2007	24
Tabela 13 - Estoque de migrantes, segundo origem - 2000	24
Tabela 14 - Estoque de migrantes externos, por local de nascimento - 2000	24
Tabela 15 - Número de domicílios particulares permanentes e média de moradores por domicílios - 2007.....	24
Tabela 16 - Domicílios particulares permanentes, segundo formas de abastecimento de água - 2000	26
Tabela 17 - Domicílios particulares permanentes, segundo formas de esgotamento sanitário - 2000	27
Tabela 18 - Domicílios particulares permanentes, segundo tipo de destino do lixo - 2000	28
Tabela 19 - Déficit habitacional por situação de domicílio e por faixa de renda familiar - 2000	28
Tabela 20 - Déficit habitacional relativo - 2000.....	29
Tabela 21 - Unidades de saúde ligadas ao Sistema Único de Saúde, por tipo de prestador - Abril/2009.....	29
Tabela 22 - Unidades de saúde ligadas ao Sistema Único de Saúde, por tipo de unidade - Abril/2009	29
Tabela 23 - Ocupações de nível superior - Abril/2009	30
Tabela 24 - Profissionais de saúde de nível médio/técnico - 2008.....	31
Tabela 25 - Programa Saúde da Família - Abril/2009.....	31
Tabela 26 - Indicadores de saúde - 2000/2008	32
Tabela 27 - Homicídios por sexo, segundo faixa etária - 2008	32
Tabela 28 - Crimes não-letais contra a pessoa - 2008.....	32
Tabela 29 - Crimes violentos contra o patrimônio - 2008.....	33
Tabela 30 - Crimes contra o patrimônio - 2008	33
Tabela 31 - Indicadores educacionais da população de 15 anos e mais de idade, por situação de domicílio - 1991/2000.....	33
Tabela 32 - Docentes e matrícula inicial por modalidade de ensino, segundo dependência administrativa - 2008 ...	34
Tabela 33 - Escolas com equipamentos, por modalidade de ensino - 2006	34
Tabela 34 - Média de alunos por sala de aula, segundo modalidade de ensino - 2006.....	34
Tabela 35 - Docentes do ensino fundamental, por formação, segundo rede escolar - 2006	34
Tabela 36 - Docentes do ensino médio, por formação, segundo rede escolar - 2006.....	34
Tabela 37 - Rendimento escolar no ensino fundamental, segundo rede escolar - 2008.....	35
Tabela 38 - Rendimento escolar no ensino médio, segundo rede escolar - 2008	35
Tabela 39 - Equipamentos e benefícios sociais - 2009.....	35
Tabela 40 - Índices de desenvolvimento	35
Tabela 41 - Abastecimento de água - 2008	37

Tabela 42 - Consumo e consumidores de energia elétrica, segundo classes de consumo - 2008.....	37
Tabela 43 - Valor da produção agrícola em moeda corrente - 2000/2007.....	39
Tabela 44 - Área colhida da lavoura - 2000/2007.....	39
Tabela 45 - Agricultura e produção florestal - 2007.....	40
Tabela 46 - Pecuária - 2007.....	41
Tabela 47 - Estrutura empresarial - 2006.....	41
Tabela 48 - Frota de veículos, por tipo e com placa - 2001 e 2008.....	42
Tabela 49 - Indicadores do mercado de trabalho - 2000.....	42
Tabela 50 - Distribuição setorial da população ocupada - 2000.....	43
Tabela 51 - População ocupada, segundo faixa de rendimento de todos os trabalhos - 2000.....	43
Tabela 52 - Famílias, segundo faixa de rendimento mensal familiar per capita - 2000.....	43
Tabela 53 - Emprego formal, segundo atividade - 2007.....	44
Tabela 54 - Rendimento médio mensal do emprego formal, segundo atividade - 2007.....	45
Tabela 55 - Distribuição da massa salarial, segundo atividade - 2007.....	45
Tabela 56 - Indicadores trimestrais do emprego formal - 2008/2009.....	46
Tabela 57 - Produto Interno Bruto - 2007.....	47
Tabela 58 - Receita Municipal - 2008.....	47
Tabela 59 - Despesa Municipal - 2008.....	48
Tabela 60 - Indicadores Fiscais e de Gestão - 2008.....	48
Tabela 61 - Arrecadação de Impostos Estaduais - 2008.....	48
Tabela 62 - Indicadores de Responsabilidade Fiscal.....	49
Tabela 63 - Royalties recebidos pelo município - 2000/2004/2008.....	49
Tabela 64 - Prefeitura.....	51
Tabela 65 - Prefeito - 2008-2012.....	51
Tabela 66 - Vereadores eleitos - 2008-2012.....	51

CONVENÇÕES

-	Dado numérico igual a zero não resultante de arredondamento;
...	Dado numérico não disponível;
0 0,0 0,00	Dado numérico igual a zero resultante de arredondamento de um dado numérico originalmente positivo.

LISTA DE FIGURAS

Figura 1 - Pirâmide etária - 2000.....	23
Figura 2 - Pirâmide etária - 2007.....	23
Figura 3 - Número de domicílios particulares permanentes - 2007.....	25
Figura 4 - Domicílios particulares permanentes, segundo formas de abastecimento de água - 2000.....	26
Figura 5 - Domicílios particulares permanentes, segundo formas de esgotamento sanitário - 2000.....	27
Figura 6 - Domicílios particulares permanentes, segundo tipo de destino do lixo - 2000.....	28
Figura 7 - Consumo anual de energia elétrica, segundo classes de consumo - 2008.....	37

LISTA DE SIGLAS

ANP/SPG

Agência Nacional do Petróleo / Secretaria de Petróleo, Gás Natural e Combustíveis Renováveis

DATASUS

Departamento de Informática do Sistema Único de Saúde

DENATRAN

Departamento Nacional de Trânsito

DER-ES

Departamento de Estradas de Rodagem do Estado do Espírito Santo

EDP Escelsa

Espírito Santo Centrais Elétricas SA

FGV

Fundação Getúlio Vargas

FIRJAN

Federação das Indústrias do Estado do Rio de Janeiro

GEAC/SESP

Gerência de Estatística e Análise Criminal / Secretaria de Estado da Segurança Pública e Defesa Social

IBGE

Instituto Brasileiro de Geografia e Estatística

IBGE/PAM/PEVS

Instituto Brasileiro de Geografia e Estatística / Produção Agrícola Municipal / Produção da Extração Vegetal e da Silvicultura

IBGE/PPM

Instituto Brasileiro de Geografia e Estatística / Produção da Pecuária Municipal

IEMA

Instituto Estadual de Meio Ambiente e Recursos Hídricos

IJSN

Instituto Jones dos Santos Neves

INEP

Instituto Nacional de Estudos e Pesquisas Educacionais Anísio Teixeira

IPEA

Instituto de Pesquisa Econômica Aplicada

MDS

Ministério do Desenvolvimento Social

MEC

Ministério da Educação

MTE/RAIS/CAGED

Ministério do Trabalho e Emprego/ Relação Anual de Informações Sociais / Cadastro Geral de Empregados e Desempregados

PMES

Polícia Militar do Espírito Santo

PNUD

Programa das Nações Unidas para o Desenvolvimento

SAAE

Serviço Autônomo de Água e Esgoto

SEDU

Secretaria de Estado da Educação

SEFAZ

Secretaria de Estado da Fazenda

SESA

Secretaria de Estado da Saúde

SESP/ES

Secretaria de Estado Segurança Pública e Defesa Social do Espírito Santo

SETADES

Secretaria de Estado do Trabalho, Assistência e Desenvolvimento Social

STN

Secretaria do Tesouro Nacional



APRESENTAÇÃO



Praia Central

O Espírito Santo vive hoje o seu terceiro ciclo de desenvolvimento econômico, o que impõe intensas transformações socioeconômicas e urbanas para todo o Estado. Essa realidade gera grandes desafios para os formuladores de políticas públicas.

Com a série “Perfil Municipal”, o Instituto Jones dos Santos Neves coloca à disposição de gestores públicos, empresários, pesquisadores e demais interessados, um conjunto de informações socioeconômicas e urbanas sobre cada um dos municípios capixabas.

Para a gestão pública, é fundamental o conhecimento da realidade, não apenas qualitativamente, mas também no âmbito quantitativo. Do somatório de ambos, nasce o conhecimento técnico-científico, possibilitando uma intervenção mais qualificada tanto no plano local, quanto no regional. Assim, esta série vem contribuir para um maior aprimoramento do olhar dos agentes locais. Quanto mais precisa a visão do “hoje”, mais eficaz será o desenho estratégico do “amanhã” a que se quer chegar.

O objetivo é contribuir para a compreensão da realidade dos municípios e para a identificação dos desafios e potencialidades locais. A observação atenta da evolução dos indicadores de desenvolvimento municipais permite, ademais, que sejam avaliados resultados das políticas públicas. Conseqüentemente, faculta efetivar ações capazes de promover a melhoria permanente do processo de formulação dessas políticas e de racionalizar a aplicação dos recursos públicos. Contribui ainda para a valorização da prática de planejamento nos municípios.

A série Perfil Municipal traz informações que envolvem os principais aspectos geográficos, demográficos, sociais, infraestruturais, econômicos e de finanças públicas, além de elementos da vida política local. Ao final são mostrados mapas temáticos, com dados sobre sistema viário, uso e ocupação do solo, área urbana, comunidades, utilizando ferramenta de geoprocessamento, tendo por base o Sistema de Dados Georreferenciados do Estado do Espírito Santo (Geobases).

Mais do que colocar um instrumento à disposição de gestores públicos e formuladores de políticas públicas, pretende-se com esta série oferecer à sociedade uma variedade de indicadores para seu autoconhecimento, visando à melhoria das instituições locais.



Capela Nossa Senhora dos Navegantes

CARACTERÍSTICAS GERAIS

Aspectos históricos

Tabela 1 - Ato, data de criação, instalação e município de origem

Criação do município		Data de instalação	Município de origem
Ato	Data		
Lei nº 4.619	14/01/1992	01/01/1997	Itapemirim

Fonte: Instituto Jones dos Santos Neves - IJSN.

Posição e extensão

Tabela 2 - Situação geográfica

Municípios limítrofes							
Norte	Nordeste	Leste	Sudeste	Sul	Sudoeste	Oeste	Noroeste
Itapemirim	Oceano Atlântico	Oceano Atlântico	Oceano Atlântico	Presidente Kennedy	Presidente Kennedy	Presidente Kennedy	Itapemirim

Fonte: Instituto Jones dos Santos Neves - IJSN.

Tabela 3 - Informações territoriais

Área		Densidade demográfica ¹ (hab./km ²)	Altitude média da sede (m)	Extensão rodoviária do município em relação à capital (km)	Distância em linha reta à capital (km)
Absoluta (km ²)	Relativa (%)				
135,40	0,29	240,04	19	115,31	95,00

Fonte: IBGE. Estimativas das populações residentes 2009.
 PNUD/IPEA/FGV. Atlas do Desenvolvimento Humano no Brasil.
 DER-ES.

Elaboração: Instituto Jones dos Santos Neves - IJSN.

Nota: (1) Relativa ao ano de 2009.

Características ambientais

Tabela 4 - Componentes ambientais

Relevo	Vegetação
O relevo do município varia de plano a suavemente ondulado, com solo classificado como Latossolo Vermelho Amarelo Distrófico.	A vegetação do município é composta por Floresta Estacional Semidecidual, vegetação com influência marinha (restinga) e agricultura (cultura cíclica).

Fonte: Projeto Radam Brasil - IBGE - 1983.

Secretaria de Estado de Ações Estratégicas e Planejamento - Informações Municipais - 1993.

Elaboração: Instituto Jones dos Santos Neves - IJSN.

Tabela 5 - Recursos hídricos

Rios	Bacias
Principais rios do município: Itapemirim, Muqui do Norte e Córrego do Ouro	As bacias que compõem a hidrografia do município são as dos rios Itapemirim, Itabapoana e Rio Novo, respectivamente.

Fonte: Projeto Radam Brasil - IBGE - 1983.

Secretaria de Estado de Ações Estratégicas e Planejamento - Informações Municipais - 1993.

Elaboração: Instituto Jones dos Santos Neves - IJSN.

Divisão político-administrativa

Tabela 6 - Divisão territorial

Códigos	Distritos ¹
320332005	Marataízes
320332010	Barra do Itapemirim

Fonte: IBGE.

Elaboração: Instituto Jones dos Santos Neves - IJSN.

Nota: (1) Divisão territorial de 2007.

Tabela 7 - Regionalização

Macrorregião de planejamento	Microrregião administrativa de gestão
Metropolitana	Metrópole Expandida Sul

Fonte: Instituto Jones dos Santos Neves - IJSN.



Rio Itapemirim



Igreja Nossa Senhora da Penha

ASPECTOS DEMOGRÁFICOS E SOCIAIS



Praia Central

Demografia

Tabela 8 - População residente, segundo situação de domicílio e sexo - 2000/2009

Discriminação	2000		2009	
	Nº	%	Nº	%
Total	30.603	100,00	32.502	100,00
Urbana	23.757	77,63
Rural	6.846	22,37
Total	30.603	100,00	32.502	100,00
Homens	15.368	50,22
Mulheres	15.235	49,78

Fonte: IBGE. Censo Demográfico 2000.

IBGE. Estimativas das populações residentes 2009.

Elaboração: Instituto Jones dos Santos Neves - IJSN.

Tabela 9 - Taxa geométrica de crescimento anual da população - 1991 a 2000 e 2000 a 2009

1991 a 2000	2000 a 2009
3,40	0,67

Fonte: IBGE. Censo Demográfico 1991/2000.

IBGE. Estimativas das populações residentes 2009.

Elaboração: Instituto Jones dos Santos Neves - IJSN.

Nota: A população de 1991 foi deduzida do município de Itapemirim, do qual o município de Marataízes foi desmembrado.

Tabela 10 - População dos distritos por situação de domicílio, segundo sexo - 2000

Distrito ¹	Sexo	Urbana		Rural		Total	
		Nº	%	Nº	%	Nº	%
Marataízes	Total	23.757	100,00	6.846	100,00	30.603	100,00
	Homens	11.872	49,97	3.496	51,07	15.368	50,22
	Mulheres	11.885	50,03	3.350	48,93	15.235	49,78

Fonte: IBGE. Censo Demográfico 2000.

Elaboração: Instituto Jones dos Santos Neves - IJSN.

Nota: (1) Divisão territorial de 2000.

Tabela 11 - Estrutura etária da população - 2000/2007

Em %

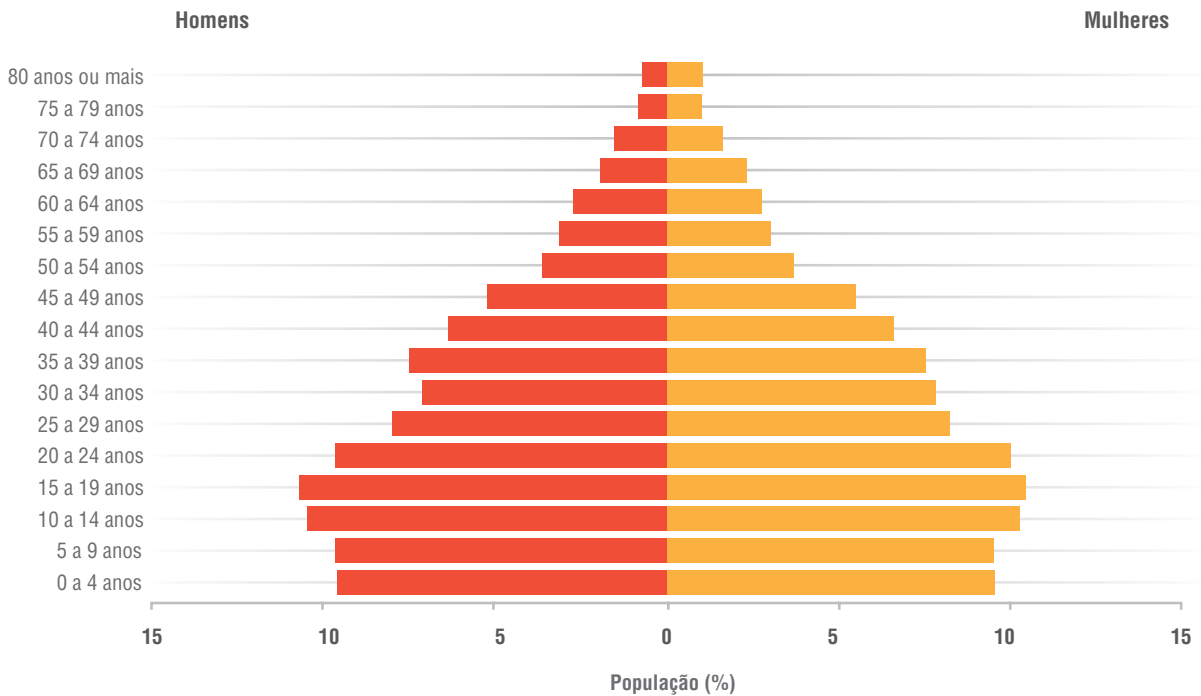
Faixas etárias	2000	2007
Total	100,00	100,00
Menor de 1 ano	1,91	1,22
1 a 4 anos	7,68	6,45
5 a 9 anos	9,63	8,64
10 a 14 anos	10,36	8,99
15 a 19 anos	10,57	8,99
20 a 24 anos	9,83	8,83
25 a 29 anos	8,13	8,84
30 a 49 anos	26,87	28,14
50 a 59 anos	6,80	9,35
60 a 64 anos	2,71	3,21
65 a 69 anos	2,10	2,57
70 a 79 anos	2,51	3,50
80 anos ou mais	0,90	1,25
Idade ignorada	-	0,02

Fonte: IBGE. Censo Demográfico 2000.

IBGE. Contagem da População 2007.

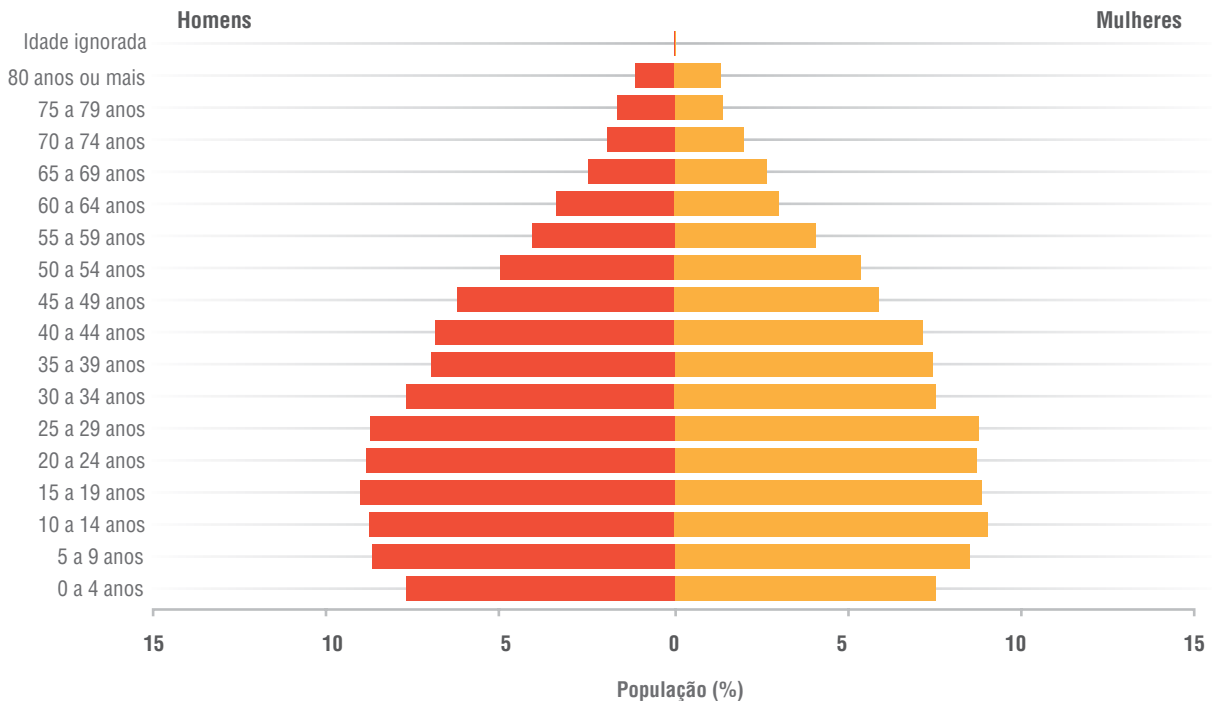
Elaboração: Instituto Jones dos Santos Neves - IJSN.

Figura 1 - Pirâmide etária - 2000



Fonte: IBGE. Censo Demográfico 2000.
Elaboração: Instituto Jones dos Santos Neves - IJSN.

Figura 2 - Pirâmide etária - 2007



Fonte: IBGE. Contagem da População 2007.
Elaboração: Instituto Jones dos Santos Neves - IJSN.

Tabela 12 - Indicadores demográficos - 2000/2007

Discriminação	2000	2007
Taxa de urbanização ¹	77,63	77,57
Razão de sexo ²	100,87	98,70
Razão de dependência ³	54,05	48,42

Fonte: IBGE. Censo Demográfico 2000.
IBGE. Contagem da População 2007.

Elaboração: Instituto Jones dos Santos Neves - IJSN.

Notas: (1) Percentual da população da área urbana em relação à população total.

(2) Razão entre o número de homens e o número de mulheres em uma população.

(3) Razão entre a população considerada inativa (0 a 14 anos e 65 anos ou mais de idade) e a população potencialmente ativa (15 a 64 anos de idade).

Tabela 13 - Estoque de migrantes, segundo origem - 2000

Origem	Nº
Total	9.860
Municípios do Espírito Santo	5.526
Outros estados e países estrangeiros	4.334

Fonte: IBGE. Microdados do Censo Demográfico 2000.

Elaboração: Instituto Jones dos Santos Neves - IJSN.

Tabela 14 - Estoque de migrantes externos, por local de nascimento - 2000

Local de nascimento	Nº	%
Total	4.334	100,00
RJ	1.897	43,77
MG	1.302	30,04
SP	368	8,49
BA	203	4,69
Demais estados	550	12,70
País estrangeiro	14	0,31

Fonte: IBGE. Microdados do Censo Demográfico 2000.

Elaboração: Instituto Jones dos Santos Neves - IJSN.

Habitação

Tabela 15 - Número de domicílios particulares permanentes e média de moradores por domicílios - 2007

Situação do domicílio	Número de domicílios	Média de moradores dos domicílios
Total	9.337	3,32
Urbana	7.262	3,31
Rural	2.075	3,37

Fonte: IBGE. Contagem da População 2007.

Elaboração: Instituto Jones dos Santos Neves - IJSN.

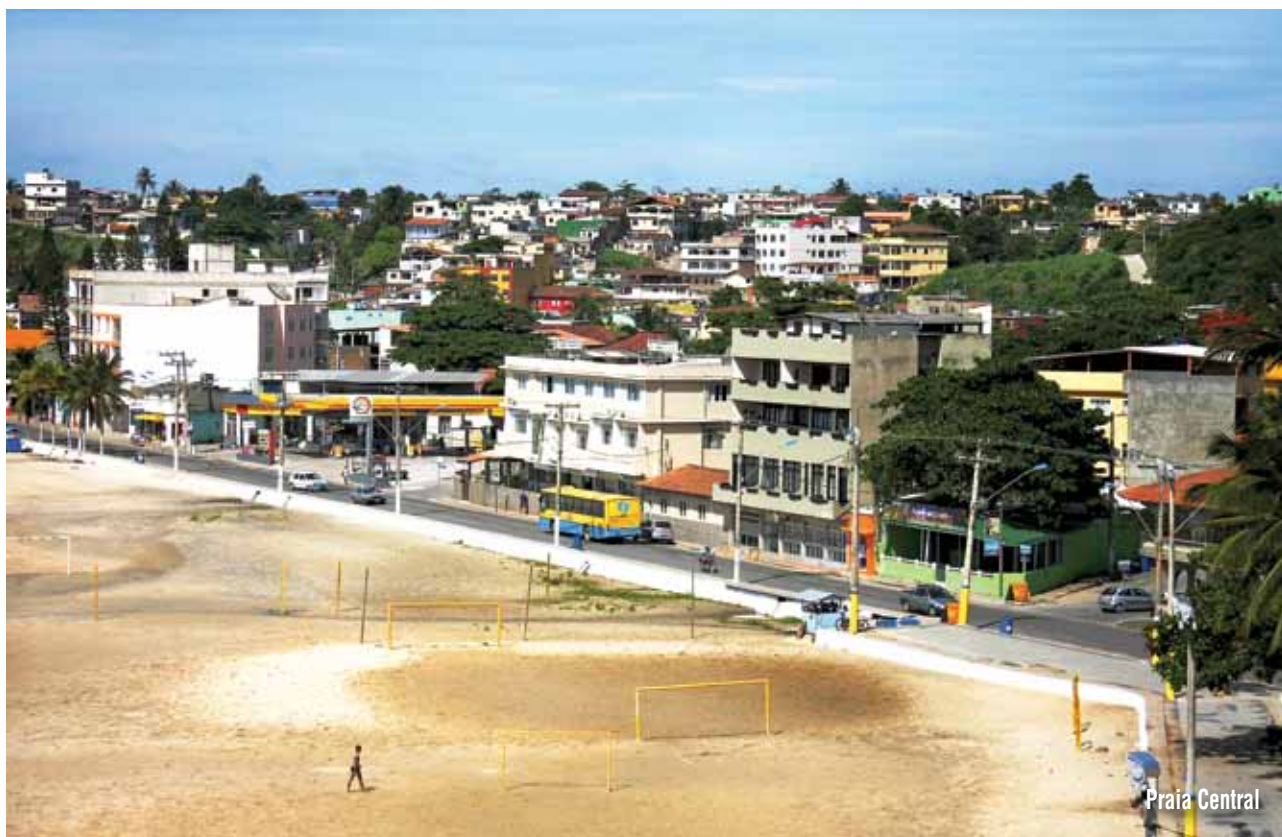
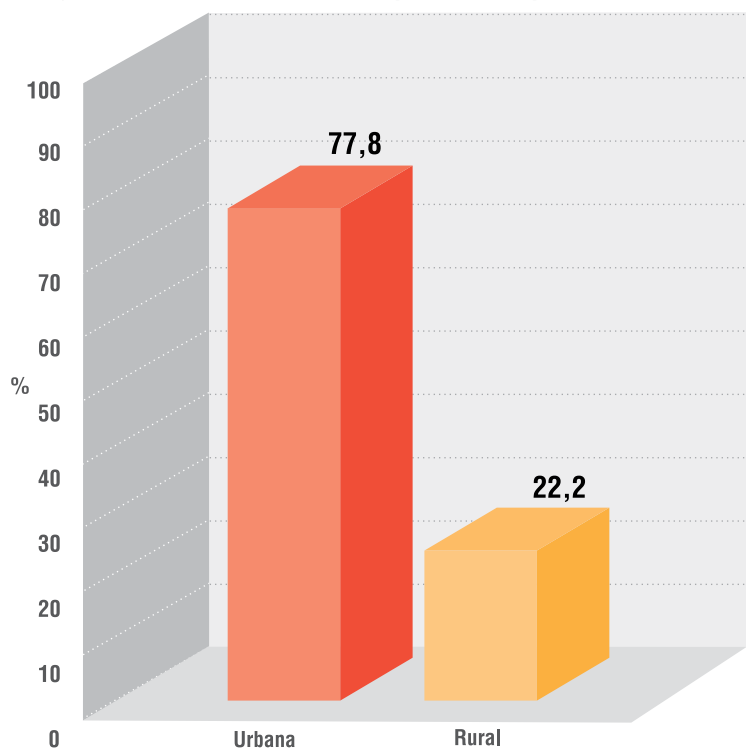


Figura 3 - Número de domicílios particulares permanentes - 2007



Fonte: IBGE. Contagem da População 2007.

Elaboração: Instituto Jones dos Santos Neves - IJSN.

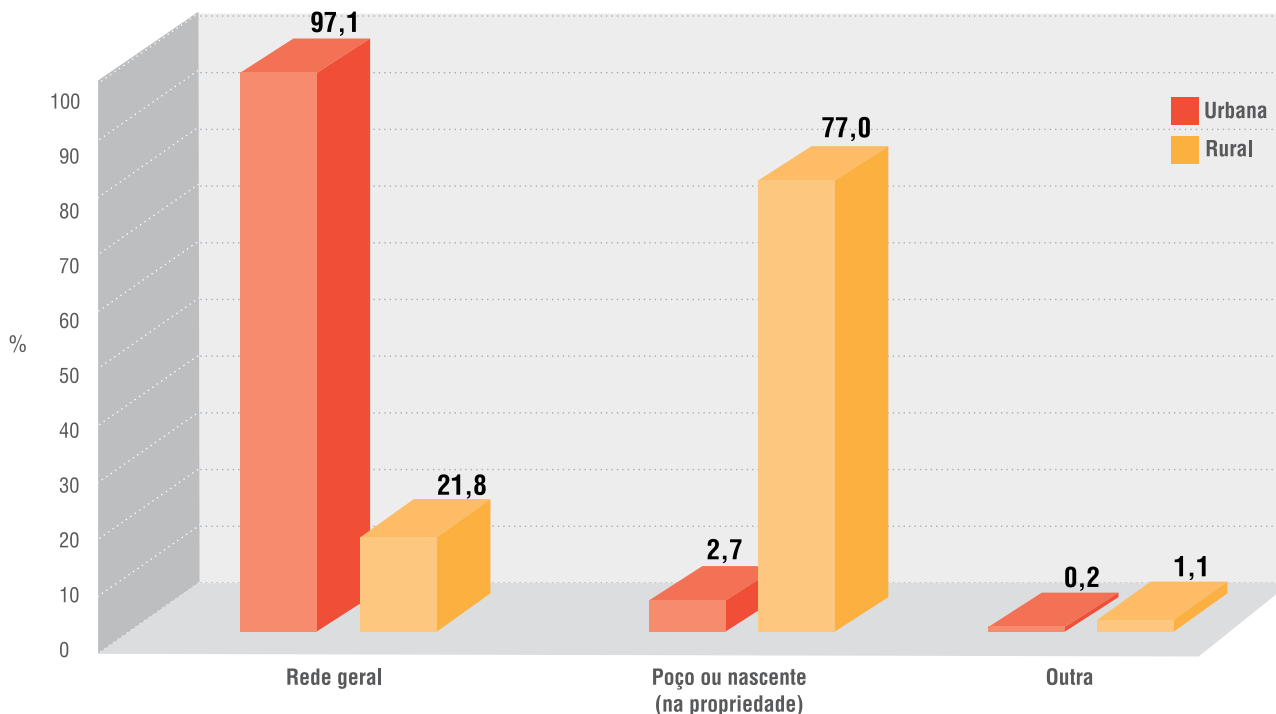
Tabela 16 - Domicílios particulares permanentes, segundo formas de abastecimento de água - 2000

Origem do abastecimento de água	Canalização	Urbana	Rural	Total
Total		6.645	1.741	8.386
Rede geral	Total	6.453	380	6.833
	Canalizada em pelo menos um cômodo	6.344	311	6.655
	Canalizada só na propriedade ou terreno	109	69	178
Poço ou nascente (na propriedade)	Total	182	1.341	1.523
	Canalizada em pelo menos um cômodo	24	1.077	1.101
	Canalizada só na propriedade ou terreno	5	128	133
	Não canalizada	153	136	289
Outra	Total	10	20	30
	Canalizada em pelo menos um cômodo	-	-	-
	Canalizada só na propriedade ou terreno	-	-	-
	Não canalizada	10	20	30

Fonte: IBGE. Microdados do Censo Demográfico 2000.

Elaboração: Instituto Jones dos Santos Neves - IJSN.

Figura 4 - Domicílios particulares permanentes, segundo formas de abastecimento de água - 2000



Fonte: IBGE. Microdados do Censo Demográfico 2000.

Elaboração: Instituto Jones dos Santos Neves - IJSN.

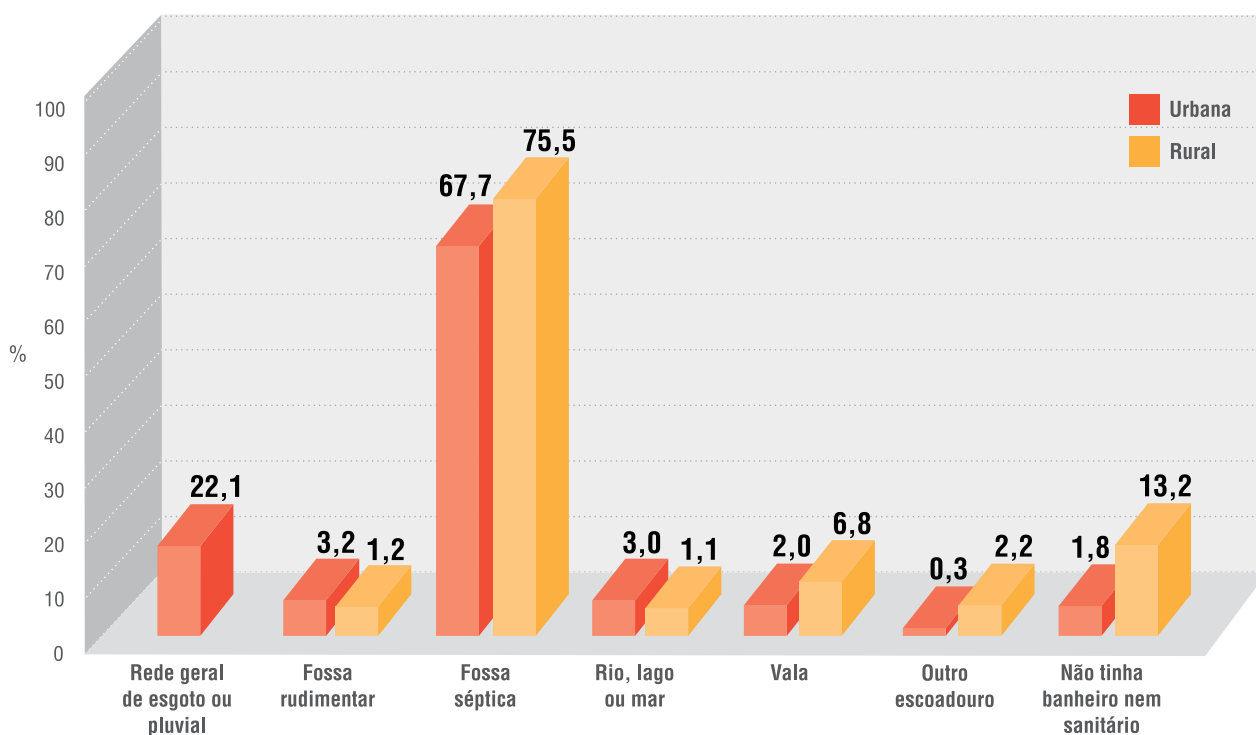
Tabela 17 - Domicílios particulares permanentes, segundo formas de esgotamento sanitário - 2000

Forma de esgotamento	Urbana	Rural	Total
Total	6.645	1.741	8.386
Rede geral de esgoto ou pluvial	1.466	-	1.466
Fossa rudimentar	214	21	235
Fossa séptica	4.501	1.315	5.816
Rio, lago ou mar	197	19	216
Vala	131	118	249
Outro escoadouro	19	38	57
Não tinha banheiro nem sanitário	117	230	347

Fonte: IBGE. Microdados do Censo Demográfico 2000.

Elaboração: Instituto Jones dos Santos Neves - IJSN.

Figura 5 - Domicílios particulares permanentes, segundo formas de esgotamento sanitário - 2000



Fonte: IBGE. Microdados do Censo Demográfico 2000.

Elaboração: Instituto Jones dos Santos Neves - IJSN.

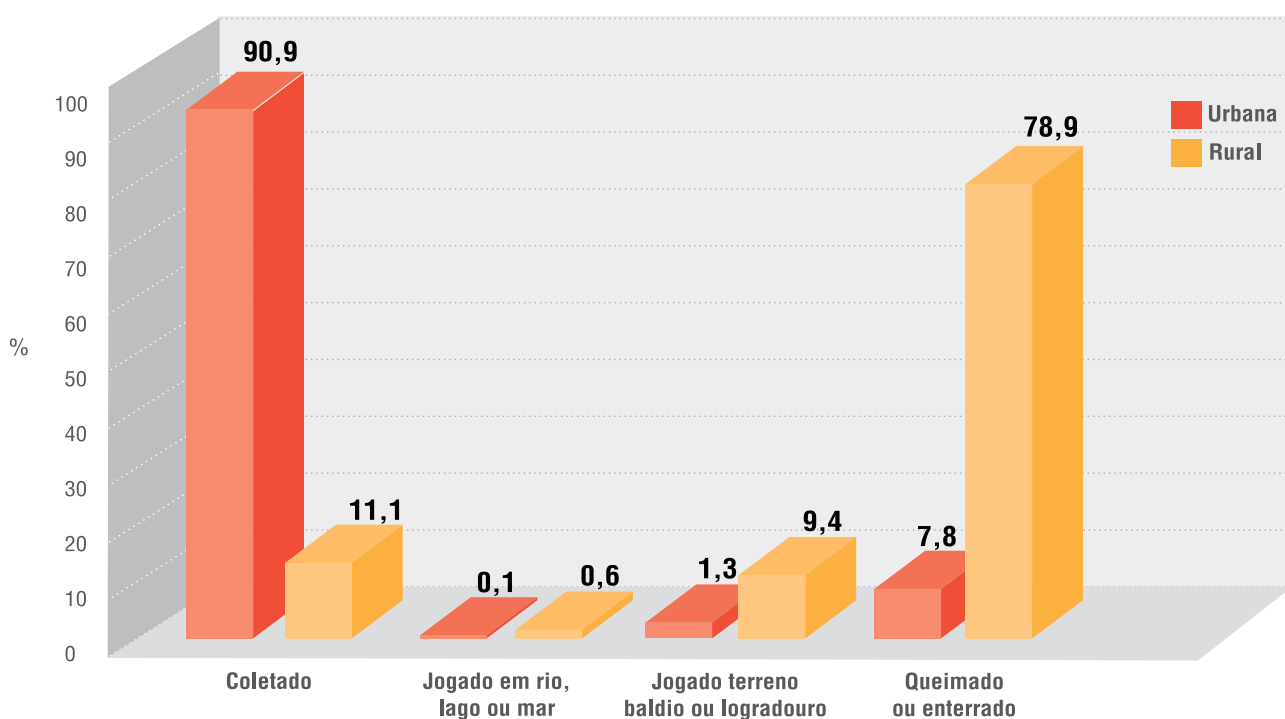
Tabela 18 - Domicílios particulares permanentes, segundo tipo de destino do lixo - 2000

Destino do lixo	Urbana	Rural	Total
Total	6.645	1.741	8.386
Coletado	6.041	193	6.234
Jogado em rio, lago ou mar	5	11	16
Jogado terreno baldio ou logradouro	83	163	246
Queimado ou enterrado	516	1.374	1.890

Fonte: IBGE. Microdados do Censo Demográfico 2000.

Elaboração: Instituto Jones dos Santos Neves - IJSN.

Figura 6 - Domicílios particulares permanentes, segundo tipo de destino do lixo - 2000



Fonte: IBGE. Microdados do Censo Demográfico 2000.

Elaboração: Instituto Jones dos Santos Neves - IJSN.

Tabela 19 - Déficit habitacional por situação de domicílio e por faixa de renda familiar - 2000

Faixa de renda familiar	Rural				Urbana				Déficit total
	Coabitação	Cômodos alugados e cedidos	Domicílios improvisados	Déficit Rural	Coabitação	Cômodos alugados e cedidos	Domicílios improvisados	Déficit urbano	
Total	120	-	-	120	345	46	18	409	529
0-3 SM	109	-	-	109	177	46	8	231	340
Mais de 3 a 5 SM	-	-	-	-	82	-	10	92	92
Mais de 5 a 10 SM	11	-	-	11	44	-	-	44	55
Acima de 10 SM	-	-	-	-	42	-	-	42	42

Fonte: IBGE. Microdados do Censo Demográfico 2000.

Elaboração: Instituto Jones dos Santos Neves - IJSN.

Tabela 20 - Déficit habitacional relativo - 2000

Discriminação	Valor
Marataízes	6,31
Espírito Santo	7,13

Fonte: IBGE. Microdados do Censo Demográfico 2000.

Elaboração: Instituto Jones dos Santos Neves - IJSN.

Saúde

Tabela 21 - Unidades de saúde ligadas ao Sistema Único de Saúde, por tipo de prestador - Abril/2009

Tipo de prestador	Número de prestadores	%
Total	34	100,00
Público	15	44,12
Filantrópico	-	-
Privado	19	55,88
Sindicato	-	-

Fonte: DATASUS. Cadastro Nacional de Estabelecimentos de Saúde - Abril/2009.

Elaboração: Instituto Jones dos Santos Neves - IJSN.

Tabela 22 - Unidades de saúde ligadas ao Sistema Único de Saúde, por tipo de unidade - Abril/2009

Tipo de unidade	Quantidade	%
Total	34	100,00
Centro de regulação de serviços de saúde	-	-
Centro de saúde/unidade básica de saúde	-	-
Centro de atenção psicossocial	1	2,94
Clínica especializada/ambulatório especializado	3	8,82
Consultório isolado	10	29,41
Farmácia popular	-	-
Hospital dia	-	-
Hospital especializado	-	-
Hospital geral - Marataízes	-	-
Policlínica	3	8,82
Posto de saúde	10	29,41
Pronto socorro geral	1	2,94
Secretaria de Saúde	1	2,94
Unidade de serviço de apoio de diagnose e terapia	4	11,76
Unidade de vigilância em saúde	-	-
Unidade móvel terrestre	1	2,94
Unidade mista de atenção básica	-	-

Fonte: DATASUS. Cadastro Nacional de Estabelecimentos de Saúde - Abril/2009.

Elaboração: Instituto Jones dos Santos Neves - IJSN.

Tabela 23 - Ocupações de nível superior - Abril/2009

Discriminação	Quantidade	%
Total	80	100,00
Anestesista	-	-
Assistente social	1	1,25
Bioquímico/Farmacêutico	6	7,50
Cirurgião dentista	17	21,25
Cirurgião geral	-	-
Clínico geral	7	8,75
Enfermeiro	24	30,00
Fisioterapeuta	10	12,50
Fonoaudiólogo	1	1,25
Ginecologista	-	-
Médicos (outras especialidades)	2	2,50
Médico da Família	4	5,00
Nutricionista	4	5,00
Pediatra	-	-
Psicólogo	3	3,75
Psiquiatra	-	-
Radiologista	-	-
Sanitarista	-	-
Outras ocupações	1	1,25

Fonte: DATASUS. Cadastro Nacional de Estabelecimentos de Saúde - Abril/2009.

Elaboração: Instituto Jones dos Santos Neves - IJSN.



Tabela 24 - Profissionais de saúde de nível médio/técnico - 2008

Discriminação	Quantidade	%
Total	120	100,01
Agente administrativo	-	-
Agente comunitário	86	71,67
Agente de saúde pública/ Agente de saneamento	1	0,83
Atendente de enfermagem	-	-
Auxiliar de vigilância sanitária	-	-
Auxiliar administrativo	1	0,83
Auxiliar de análises clínicas	1	0,83
Auxiliar de enfermagem	22	18,34
Auxiliar de banco de sangue	-	-
Atendente de consultório dentário	-	-
Guarda de endemias/ Agente de zoonoses	-	-
Outras ocupações nível técnico e auxiliar em saúde	-	-
Técnico administrativo	-	-
Técnico de enfermagem do PSF	-	-
Técnico de enfermagem em geral	-	-
Técnico de higiene dental	7	5,84
Técnico em radiologia	1	0,83
Técnico em laboratório	1	0,83

Fonte: DATASUS. Cadastro Nacional de Estabelecimentos de Saúde - 2008.

Elaboração: Instituto Jones dos Santos Neves - IJSN.

Tabela 25 - Programa Saúde da Família - Abril/2009

Discriminação	Número de equipes de Maratáizes	Número de equipes do Espírito Santo
Total	10	692
Equipe de Saúde da Família	3	172
Equipe Saúde Família com saúde bucal (Mod I)	4	374
Equipe Saúde Família com saúde bucal (Mod II)	-	1
Equipe agentes comunitários de saúde	3	142
Equipe atenção à saúde do sistema penitenciário	-	3

Fonte: DATASUS. Cadastro Nacional de Estabelecimentos de Saúde - Abril/2009.

Elaboração: Instituto Jones dos Santos Neves - IJSN.

Tabela 26 - Indicadores de saúde - 2000/2008

Indicadores	2000		2008 ¹	
	Marataízes	Espírito Santo	Marataízes	Espírito Santo
Nascidos vivos	532	58.133	527	51.627
Óbitos menores de 1 ano	6	1.083	11	737
Taxa de mortalidade infantil/1.000 nascidos vivos	11,28	18,63	20,87	14,28
Leitos SUS/1.000 hab.	-	1,91	-	1,66
Médicos/1.000 hab.	0,31	1,68
Dentistas/1.000 hab.	0,49	0,62

Fonte: SESA - ES. DATASUS. Cadastro Nacional de Estabelecimentos de Saúde - 2008.

Elaboração: Instituto Jones dos Santos Neves - IJSN.

Nota: (1) Dados sujeitos a revisão.

Segurança pública

Tabela 27 - Homicídios por sexo, segundo faixa etária - 2008

Faixa etária	Homens	Mulheres	Total
Total	4	-	4
18 a 24 anos	2	-	2
25 a 34 anos	1	-	1
55 a 64 anos	1	-	1

Fonte: GEAC/SESP.

Elaboração: Instituto Jones dos Santos Neves - IJSN.

Tabela 28 - Crimes não-letais contra a pessoa - 2008

Tipo de ocorrência	Número de ocorrências	Taxa por 100.000 habitantes
Total	240	741,86
Lesões corporais	104	321,47
Ameaça	103	318,38
Maus tratos	23	71,10
Rixa	3	9,27
Corrupção de menores	3	9,27
Tentativa de homicídio	1	3,09
Rapto	1	3,09
Estupro	1	3,09
Cárcere privado	1	3,09

Fonte: Polícia Militar/ES.

Elaboração: Instituto Jones dos Santos Neves - IJSN.

Nota: Crimes não-letais contra a pessoa: consistem nos crimes em que não há vítimas fatais, mas implicam danos físicos ou grave ameaça. Incluem as seguintes ocorrências: tentativa de homicídio, lesões corporais, ameaça, maus tratos, estupro, atentado violento ao pudor, corrupção de menores, seqüestro, cárcere privado, rixa e rapto.

Tabela 29 - Crimes violentos contra o patrimônio - 2008

Tipo de ocorrência	Número de ocorrências	Taxa por 100.000 habitantes
Total	93	287,47
Roubo	39	120,55
Roubo em estabelecimento comercial	33	102,00
Roubo em residência	13	40,18
Roubo de veículo	3	9,27
Roubo em estabelecimento financeiro	2	6,18
Extorsão	1	3,09
Extorsão mediante seqüestro	1	3,09
Roubo em estabelecimento de ensino	1	3,09

Fonte: Polícia Militar/ES.

Elaboração: Instituto Jones dos Santos Neves - IJSN.

Nota: Crimes violentos contra o patrimônio são os crimes praticados por motivações de natureza econômica. As ocorrências incluídas foram: roubo e roubo em coletivo, em estabelecimento comercial, em estabelecimento financeiro, em estabelecimento de ensino, em residência, de veículo, de autocarga, extorsão e extorsão mediante seqüestro.

Tabela 30 - Crimes contra o patrimônio - 2008

Tipo de ocorrência	Número de ocorrências	%
Total	383	100,00
Furto em residência	174	45,43
Furto	82	21,41
Furto em estabelecimento comercial	73	19,06
Furto em veículo	23	6,01
Furto de veículo	18	4,70
Furto em estabelecimento de ensino	9	2,35
Furto em coletivo	2	0,52
Furto em estabelecimento financeiro	2	0,52

Fonte: Polícia Militar/ES.

Elaboração: Instituto Jones dos Santos Neves - IJSN.

Nota: Crimes contra o patrimônio: são os crimes praticados por motivações de natureza econômica. As ocorrências incluídas foram: furto e furto em coletivo, em estabelecimento comercial, em estabelecimento financeiro, em estabelecimento de ensino, em residência, de veículo, em veículo e de autocarga.

Educação

Tabela 31 - Indicadores educacionais da população de 15 anos e mais de idade, por situação de domicílio - 2000

Indicadores	2000		
	Urbana	Rural	Total
Taxa de analfabetismo ¹	9,2	20,5	11,7
Taxa de analfabetismo funcional ²	23,9	48,7	29,4
Média de anos de estudo	6,4	3,5	5,8

Fonte: IBGE. Microdados do Censo Demográfico 1991/2000.

Elaboração: Instituto Jones dos Santos Neves - IJSN.

Notas: (1) Porcentagem de pessoas analfabetas (que não sabem ler e escrever) de um grupo etário em relação ao total de pessoas do mesmo grupo.

(2) Porcentagem de pessoas de um determinado grupo etário que tem uma escolaridade de até 3 anos de estudo em relação ao total de pessoas do mesmo grupo etário.

Tabela 32 - Docentes e matrícula inicial por modalidade de ensino, segundo dependência administrativa - 2008

Dependência administrativa	Ensino fundamental				Ensino médio				Total ¹			
	Docentes		Matrícula inicial		Docentes		Matrícula inicial		Docentes		Matrícula inicial	
	Nº	%	Nº	%	Nº	%	Nº	%	Nº	%	Nº	%
Total	360	100,00	5.367	100,00	120	100,00	1.146	100,00	480	100,00	6.513	100,00
Federal	-	-	-	-	-	-	-	-	-	-	-	-
Estadual	61	16,94	1.072	19,97	76	63,33	1.011	88,22	137	28,54	2.083	31,98
Municipal	224	62,22	3.666	68,31	-	-	-	-	224	46,67	3.666	56,29
Particular	75	20,84	629	11,72	44	36,67	135	11,78	119	24,79	764	11,73

Fonte: MEC/INEP.

Elaboração: Instituto Jones dos Santos Neves - IJSN.

Nota: (1) Refere-se a ensino médio e ensino fundamental.

Tabela 33 - Escolas com equipamentos, por modalidade de ensino - 2006

Discriminação	Ensino fundamental		Ensino médio		Total	
	Pública	Particular	Pública	Particular	Pública	Particular
Com bibliotecas	4	4	2	2	6	6
Com lab. de informática	2	4	2	2	4	6

Fonte: MEC/INEP.

Elaboração: Instituto Jones dos Santos Neves - IJSN.

Tabela 34 - Média de alunos por sala de aula, segundo modalidade de ensino - 2006

Modalidade de ensino	Marataízes	Espírito Santo
Ensino fundamental	23,30	24,90
Ensino médio	31,30	33,60

Fonte: MEC/INEP.

Elaboração: Instituto Jones dos Santos Neves - IJSN.

Tabela 35 - Docentes do ensino fundamental, por formação, segundo rede escolar - 2006

Rede escolar	Ensino fundamental completo		Ensino médio completo		Ensino superior completo		Total de professores
	Nº	%	Nº	%	Nº	%	
Privada	-	-	22	35,48	40	64,52	62
Pública	-	-	127	44,10	161	55,90	288

Fonte: MEC/INEP.

Elaboração: Instituto Jones dos Santos Neves - IJSN.

Nota: Considera-se qualificado para o ensino fundamental o professor com nível superior.

O mesmo docente pode atuar em mais de um nível/modalidade de ensino e em mais de um estabelecimento.

Tabela 36 - Docentes do ensino médio, por formação, segundo rede escolar - 2006

Rede escolar	Ensino fundamental completo		Ensino médio completo		Ensino superior completo		Total de professores
	Nº	%	Nº	%	Nº	%	
Privada	-	-	1	4,00	24	96,00	25
Pública	-	-	1	2,50	39	97,50	40

Fonte: MEC/INEP.

Elaboração: Instituto Jones dos Santos Neves - IJSN.

Nota: Considera-se qualificado para o ensino fundamental o professor com nível superior.

O mesmo docente pode atuar em mais de um nível/modalidade de ensino e em mais de um estabelecimento.

Tabela 37 - Rendimento escolar no ensino fundamental, segundo rede escolar - 2008

Rede escolar	Aprovado		Reprovado		Abandono		Transferidos		Matrícula
	Nº	%	Nº	%	Nº	%	Nº	%	
Total	4.452	82,95	659	12,28	180	3,35	76	1,42	5.367
Pública	3.850	81,26	650	13,72	179	3,77	59	1,25	4.738
Privada	602	95,71	9	1,43	1	0,16	17	2,70	629

Fonte: Secretaria de Estado da Educação.

Elaboração: Instituto Jones dos Santos Neves - IJSN.

Tabela 38 - Rendimento escolar no ensino médio, segundo rede escolar - 2008

Rede escolar	Aprovado		Reprovado		Abandono		Transferidos		Matrícula
	Nº	%	Nº	%	Nº	%	Nº	%	
Total	4.452	82,95	659	12,28	180	3,35	76	1,42	5.367
Pública	3.850	81,26	650	13,72	179	3,77	59	1,25	4.738
Privada	602	95,71	9	1,43	1	0,16	17	2,70	629

Fonte: Secretaria de Estado da Educação.

Elaboração: Instituto Jones dos Santos Neves - IJSN.

Assistência e desenvolvimento social

Tabela 39 - Equipamentos e benefícios sociais - 2009

Discriminação	Maratáizes	Espírito Santo
Centro de Referência e Assistência Social	-	85
Agência do Trabalhador	-	13
Unidade Nosso Crédito	1	77
Número de famílias atendidas pelo Bolsa Família	2.879	180.418
Número de famílias cadastradas no CADÚNICO ¹	4.291	308.742

Fonte: SETADES/MDS.

Elaboração: Instituto Jones dos Santos Neves - IJSN.

Nota: (1) CADÚNICO significa cadastro único para os programas sociais do governo federal.

Tabela 40 - Índices de desenvolvimento

Índices	Valor	Posição no ranking estadual
Índice de Desenvolvimento Humano Municipal (IDHM) - 2000	0,724	41º
Índice de Desenvolvimento Social (IDS) - 2000	0,6861	12º
Índice Firjan de Desenvolvimento Municipal (IFDM) - 2005	0,6242	58º
Índice de Carência em Saneamento Básico Rural (ICSB) - 2000	0,673	4º
Índice de Carência em Saneamento Básico Urbano (ICSB) - 2000	0,702	24º
Índice de Desenvolvimento Urbano (IDU) - 2009	0,514	9º
Índice de Desenvolvimento Infantil (IDI) - 2004	0,701	43º

Fonte: PNUD/IPEA/FGV.

IJSN.

FIRJAN.

Unicef.

Elaboração: Instituto Jones dos Santos Neves - IJSN.



Ponte do Pontal

INFRA-ESTRUTURA

Saneamento

Tabela 41 - Abastecimento de água - 2008

Discriminação	Total	Total/habitante
Registro de ligações de água	13.135	0,41
Registro de economias de água	16.678	0,52
Volume consumido (m³)	2.597.886	80,30
Volume produzido (m³)	2.822.365	87,24

Fonte: SAAE - Maratáizes.

Elaboração: Instituto Jones dos Santos Neves - IJSN.

Energia elétrica

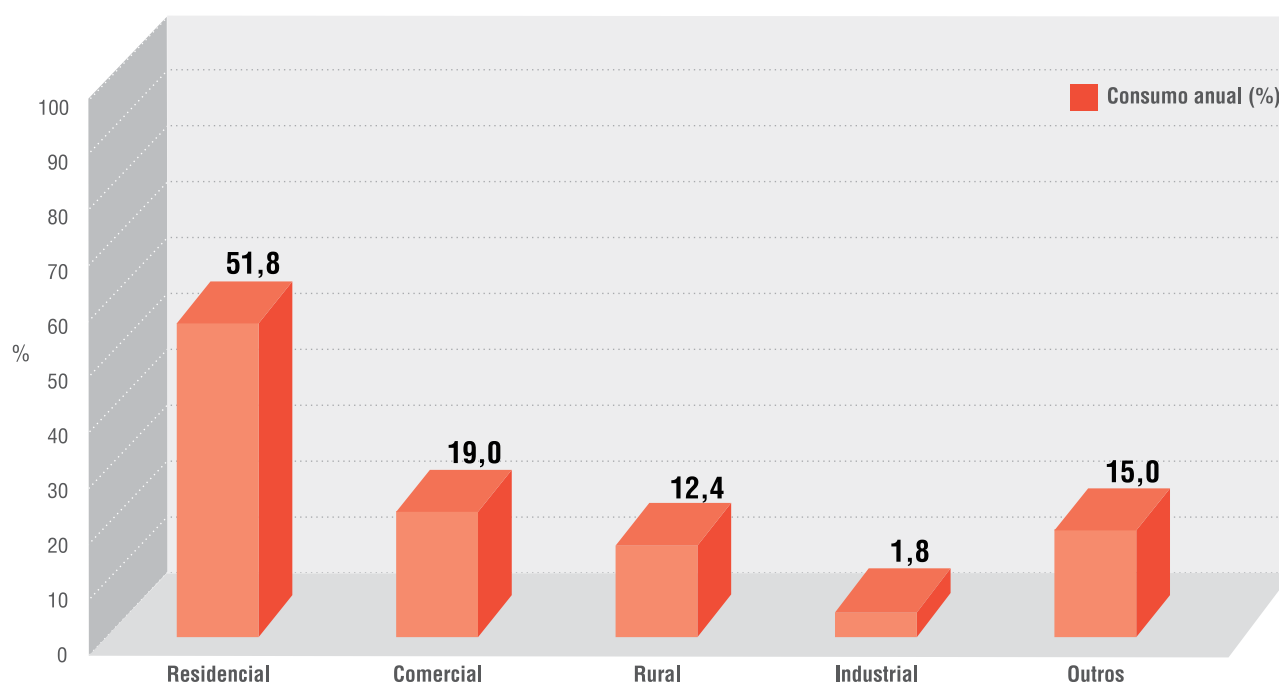
Tabela 42 - Consumo e consumidores de energia elétrica, segundo classes de consumo - 2008

Classes de consumo	Consumo anual (KWh)	%	Número de consumidores	%
Total	31.455.011	100,00	15.518	100,00
Residencial	16.302.808	51,83	12.446	80,20
Comercial	5.974.489	18,99	953	6,15
Rural	3.894.259	12,38	1.959	12,62
Industrial	574.332	1,83	56	0,36
Outros	4.709.123	14,97	104	0,67

Fonte: Escelsa.

Elaboração: Instituto Jones dos Santos Neves - IJSN.

Figura 7 - Consumo anual de energia elétrica, segundo classes de consumo - 2008



Fonte: Escelsa.

Elaboração: Instituto Jones dos Santos Neves - IJSN.



Lagoa do Siri

ECONOMIA E FINANÇAS

Agropecuária

Tabela 43 - Valor da produção agrícola em moeda corrente - 2000/2007

Atividade	2000		2007	
	Mil Reais	%	Mil Reais	%
Total	11.206	100,00	20.167	100,00
Lavoura permanente	104	0,92	134	0,66
Lavoura temporária	11.099	99,05	20.025	99,30
Silvicultura	3	0,03	8	0,04

Fonte: IBGE/PAM/PEVS.

Elaboração: Instituto Jones dos Santos Neves - IJSN.

Tabela 44 - Área colhida da lavoura - 2000/2007

Tipo de lavoura	2000	2007
	ha	ha
Total	3.387	4.043
Lavoura permanente	62	43
Lavoura temporária	3.325	4.000

Fonte: IBGE/PAM.

Elaboração: Instituto Jones dos Santos Neves - IJSN.



Tabela 45 - Agricultura e produção florestal - 2007

Produto	Produção		Produtividade ¹
	Unidade	Quantidade	
Lavoura permanente			
Borracha (látex coagulado)	Tonelada	19	1,27
Coco-da-baía	Mil frutos	250	10,00
Maracujá	Tonelada	45	15,00
Lavoura temporária			
Abacaxi	Mil frutos	20.400	17,00
Cana-de-açúcar	Tonelada	150.000	60,00
Mandioca	Tonelada	4.500	15,00
Silvicultura			
Lenha	Metro cúbico	140	...
Madeira em tora para outras finalidades	Metro cúbico	56	...
Extração vegetal			
Lenha	Metro cúbico	15	...

Fonte: IBGE/PEVS/PAM.

Elaboração: Instituto Jones dos Santos Neves - IJSN.

Nota: (1) Quantidade por ha de área colhida.

Tabela 46 - Pecuária - 2007

Discriminação	Unidade	Quantidade
Rebanho		
Bovino	Cabeças	1.814
Caprino	Cabeças	46
Eqüino	Cabeças	110
Galinhas	Cabeças	750
Galos, frangas, frangos e pintos	Cabeças	1.368
Muar	Cabeças	15
Suíno	Cabeças	153
Vacas ordenhadas		
Vacas ordenhadas	Cabeças	265
Produtos de origem animal		
Leite	Mil litros	379
Mel de abelha	Quilograma	160
Ovos de galinha	Mil dúzias	5

Fonte: IBGE/PPM.

Elaboração: Instituto Jones dos Santos Neves - IJSN.

Estrutura empresarial

Tabela 47 - Estrutura empresarial - 2006

Empresas	Número de unidades locais	Pessoal ocupado total	Pessoal ocupado assalariado	Salários anuais (R\$ Mil)
Total	872	3.310	2.441	19.342
Agricultura, pecuária, silvicultura e exploração florestal	3	5	2	17
Indústrias extrativas	1	...	-	-
Indústrias de transformação	71	196	112	703
Construção	28	67	30	164
Comércio; reparação de veículos automotores, objetos pessoais e domésticos	480	1.224	725	4.626
Alojamento e alimentação	77	281	193	629
Transporte, armazenagem e comunicações	20	213	200	1.354
Intermediação financeira, seguros, previdência complementar e serviços relacionados	14	32	28	1.029
Atividades imobiliárias, aluguéis e serviços prestados às empresas	56	117	59	425
Administração pública, defesa e seguridade social	3	972	972	9.608
Educação	16	94	76	525
Saúde e serviços sociais	16	31	6	26
Outros serviços coletivos, sociais e pessoais	87	76	38	236

Fonte: IBGE. Cadastro Central de Empresas 2006.

Elaboração: Instituto Jones dos Santos Neves - IJSN.

Nota: Os dados com menos de 3 (três) informantes estão desidentificados com o caracter "...".

Frota de veículos

Tabela 48 - Frota de veículos, por tipo e com placa - 2001 e 2008

Tipo de veículo	2001					2008				
	Marataízes		Espírito Santo		Participação da frota de Marataízes em relação à frota do Espírito Santo (%)	Marataízes		Espírito Santo		Participação da frota de Marataízes em relação à frota do Espírito Santo (%)
	Nº	%	Nº	%		Nº	%	Nº	%	
Total	3.234	100,00	548.985	100,00	0,59	9.548	100,00	1.052.155	100,00	0,91
Automóvel	1.299	40,17	322.093	58,67	0,40	4.134	43,30	554.701	52,72	0,75
Bonde	-	-	38	0,01	-	-	-	27	0,00	-
Caminhão	356	11,01	35.324	6,43	1,01	587	6,15	50.153	4,77	1,17
Caminhão trator	7	0,22	5.034	0,92	0,14	30	0,31	11.390	1,08	0,26
Caminhonete	31	0,96	10.259	1,87	0,30	899	9,42	79.169	7,52	1,14
Camioneta	353	10,92	51.845	9,44	0,68	240	2,51	27.902	2,65	0,86
Chassis plataforma	-	-	216	0,04	-	-	-	112	0,01	-
Ciclomotor	-	-	419	0,08	-	3	0,03	676	0,06	0,44
Micro-ônibus	2	0,06	1.945	0,35	0,10	29	0,30	4.324	0,41	0,67
Motocicleta	775	23,96	88.571	16,13	0,88	2.443	25,59	232.047	22,05	1,05
Motoneta	361	11,16	10.516	1,92	3,43	1.033	10,82	46.816	4,45	2,21
Ônibus	27	0,83	8.156	1,49	0,33	39	0,41	11.395	1,08	0,34
Quadriciclo	-	-	2	0,00	-	-	-	2	0,00	-
Reboque	18	0,56	7.502	1,37	0,24	43	0,45	13.018	1,24	0,33
Semirreboque	5	0,15	6.659	1,21	0,08	14	0,15	15.126	1,44	0,09
Side-car	-	-	9	0,00	-	1	0,01	132	0,01	0,76
Outros	-	-	94	0,02	-	-	-	62	0,01	-
Trator de esteira	-	-	-	-	-	-	-	8	0,00	-
Trator de rodas	-	-	213	0,04	-	-	-	824	0,08	-
Triciclo	-	-	43	0,01	-	2	0,02	97	0,01	2,06
Utilitário	-	-	47	0,01	-	51	0,53	4.174	0,40	1,22

Fonte: Departamento Nacional de Trânsito - DENATRAN - 2001 e 2008.

Elaboração: Instituto Jones dos Santos Neves - IJSN.

Mercado de trabalho e renda

Tabela 49 - Indicadores do mercado de trabalho - 2000

Indicadores	Total
População em idade ativa (10 anos e mais)	24.721
Aposentados	2.510
População economicamente ativa	13.304
População ocupada	11.547
População desocupada ¹	1.757
Taxa de atividade ²	53,82
Taxa de desocupação ³	13,21

Fonte: IBGE. Microdados do Censo Demográfico 2000.

Elaboração: Instituto Jones dos Santos Neves - IJSN.

Notas: (1) Pessoas sem trabalho, mas que haviam tomado alguma providência para conseguir trabalho na semana de referência.

(2) Percentagem das pessoas economicamente ativas em relação às pessoas em idade ativa.

(3) Percentagem das pessoas desocupadas em relação às pessoas economicamente ativas.

Tabela 50 - Distribuição setorial da população ocupada - 2000

Atividades agrupadas	%
Total	100,00
Atividades agropecuárias	27,37
Atividades industriais	14,99
Comércio e reparação	21,49
Atividades de prestação de serviço	35,84
Atividades mal especificadas	0,31

Fonte: IBGE. Microdados do Censo Demográfico 2000.

Elaboração: Instituto Jones dos Santos Neves - IJSN.

Tabela 51 - População ocupada, segundo faixa de rendimento de todos os trabalhos - 2000

Faixa de renda mensal em Salário Mínimo	Total da população ocupada	%
Total	11.547	100,00
Sem rendimentos	487	4,22
Até 1/2 SM	861	7,46
Mais de 1/2 a 1 SM	3.195	27,67
Mais de 1 a 2 SM	3.429	29,68
Mais de 2 a 3 SM	1.093	9,47
Mais de 3 a 5 SM	1.232	10,67
Mais de 5 a 10 SM	803	6,95
Mais de 10 a 20 SM	329	2,85
Mais de 20 a 30 SM	40	0,35
Mais de 30 SM	78	0,68

Fonte: IBGE. Microdados do Censo Demográfico 2000.

Elaboração: Instituto Jones dos Santos Neves - IJSN.

Tabela 52 - Famílias, segundo faixa de rendimento mensal familiar per capita - 2000

Faixas de renda mensal familiar per capita em Salários Mínimos	Número de famílias	%
Total	8.852	100,00
Sem rendimentos	239	2,69
Até 1/2 SM	2.676	30,23
Mais de 1/2 a 1 SM	2.419	27,33
Mais de 1 a 2 SM	1.694	19,13
Mais de 2 a 3 SM	580	6,55
Mais de 3 a 5 SM	633	7,15
Mais de 5 a 10 SM	356	4,02
Mais de 10 a 20 SM	162	1,83
Mais de 20 SM	95	1,07

Fonte: IBGE. Microdados do Censo Demográfico 2000.

Elaboração: Instituto Jones dos Santos Neves - IJSN.



Mercado de trabalho formal

Tabela 53 - Emprego formal, segundo atividade - 2007

Atividade (Seção CNAE 2.0)	Vínculos	%
Total	3.251	100,00
Agricultura, pecuária, produção florestal, pesca e aquicultura	20	0,62
Indústrias de transformação	106	3,26
Construção	73	2,25
Comércio; reparação de veículos automotores e motocicletas	889	27,35
Transporte, armazenagem e correio	211	6,49
Alojamento e alimentação	217	6,67
Informação e comunicação	10	0,31
Atividades financeiras, de seguros e serviços relacionados	28	0,86
Atividades imobiliárias	5	0,15
Atividades profissionais, científicas e técnicas	14	0,43
Atividades administrativas e serviços complementares	44	1,35
Administração pública, defesa e seguridade social	1.485	45,68
Educação	99	3,05
Saúde humana e serviços sociais	11	0,34
Artes, cultura, esporte e recreação	3	0,09
Outras atividades de serviços	31	0,95
Serviços domésticos	5	0,15

Fonte: MTE/RAIS.

Elaboração: Instituto Jones dos Santos Neves - IJSN.

Tabela 54 - Rendimento médio mensal do emprego formal, segundo atividade - 2007

Em R\$

Atividade (Seção CNAE 2.0)	Rendimento médio mensal
Total	663,57
Agricultura, pecuária, produção florestal, pesca e aquicultura	465,66
Indústrias de transformação	486,31
Construção	927,42
Comércio; reparação de veículos automotores e motocicletas	549,93
Transporte, armazenagem e correio	761,95
Alojamento e alimentação	761,36
Informação e comunicação	518,27
Atividades financeiras, de seguros e serviços relacionados	2.963,64
Atividades imobiliárias	378,38
Atividades profissionais, científicas e técnicas	581,66
Atividades administrativas e serviços complementares	558,71
Administração pública, defesa e seguridade social	689,01
Educação	476,74
Saúde humana e serviços sociais	396,11
Artes, cultura, esporte e recreação	436,25
Outras atividades de serviços	423,27
Serviços domésticos	375,50

Fonte: MTE/RAIS.

Elaboração: Instituto Jones dos Santos Neves - IJSN.

Tabela 55 - Distribuição da massa salarial, segundo atividade - 2007

Atividade (Seção CNAE 2.0)	%
Total	100,00
Agricultura, pecuária, produção florestal, pesca e aquicultura	0,43
Indústrias de transformação	2,38
Construção	3,14
Comércio; reparação de veículos automotores e motocicletas	22,66
Transporte, armazenagem e correio	7,45
Alojamento e alimentação	7,66
Informação e comunicação	0,24
Atividades financeiras, de seguros e serviços relacionados	3,85
Atividades imobiliárias	0,09
Atividades profissionais, científicas e técnicas	0,38
Atividades administrativas e serviços complementares	1,14
Administração pública, defesa e seguridade social	47,43
Educação	2,19
Saúde humana e serviços sociais	0,20
Artes, cultura, esporte e recreação	0,06
Outras atividades de serviços	0,61
Serviços domésticos	0,09

Fonte: MTE/RAIS.

Elaboração: Instituto Jones dos Santos Neves - IJSN.

Tabela 56 - Indicadores trimestrais do emprego formal - 2008/2009

Período	2008		2009	
	Emprego gerado ¹	Taxa de crescimento no período ² em %	Emprego gerado ¹	Taxa de crescimento no período ² em %
1º trimestre	-39	-2,09	-53	-2,71
2º trimestre	58	3,13	29	1,52
3º trimestre	22	1,15
4º trimestre	66	3,39
Acumulado no ano	107	5,73	-24	-1,23

Fonte: MTE/CAGED.

Elaboração: Instituto Jones dos Santos Neves - IJSN.

Notas: (1) Saldo entre admissões e desligamentos.

(2) Variação percentual do emprego em relação ao estoque do início do período.

Os dados registrados pelo CAGED referem-se somente ao universo de empregados celetistas.



Produto Interno Bruto

Tabela 57 - Produto Interno Bruto - 2007

Discriminação	Maratáizes	Espírito Santo
PIB total a preços de mercado (R\$ Mil)	230.144	60.339.817
PIB per capita (R\$1,00)	7.371	18.003
VA por setor (%)		
Primário	10,8	9,3
Secundário	31,6	34,5
Terciário	57,6	56,3

Fonte: IBGE/IJSN.

Elaboração: Instituto Jones dos Santos Neves - IJSN.

Finanças Municipais

Tabela 58 - Receita Municipal - 2008

Discriminação	Valor corrente (em Mil Reais)
Receitas orçamentárias	42.764,94
Receitas correntes	44.556,37
Receita tributária	3.199,89
IPTU	754,58
ISS	1.234,15
ITBI	199,97
IRRF	398,71
Taxas	559,58
Outros	52,91
Receitas de transferências correntes	37.383,51
FPM	12.187,64
Royalties + Participações Especiais + FEP ¹	2.769,61
Cota ICMS	5.505,24
Cota IPVA	1.039,13
FRDR ²	1.347,77
Demais Receitas de Transferências Correntes	14.534,10
Outras receitas correntes³	3.972,97
Receitas de capital	1.531,93
Deduções da receita corrente	3.323,35

Fonte: STN.

Elaboração: Instituto Jones dos Santos Neves - IJSN.

Notas: (1) Fundo Especial de Petróleo.

(2) Fundo para Redução das Desigualdades Regionais.

O governo estadual repassa aos municípios, mensalmente, por meio de decreto anual que fixa percentuais, 30% das suas receitas de royalties de petróleo.

(3) Além de multas e juros da dívida ativa, esta conta engloba outras receitas correntes não descritas na tabela.

Tabela 59 - Despesa Municipal - 2008

Discriminação	Valor corrente (em Mil Reais)
Despesa total	42.682,13
Despesas correntes	30.852,23
Pessoal e encargos	20.072,47
Juros e encargos da dívida	33,50
Outras despesas correntes	10.746,27
Aposentadorias, Reformas e Pensões	-
Serviços de terceiros (PF e PJ)	4.793,12
Material de consumo	3.941,53
Outros	2.011,62
Despesas de capital	11.829,90
Investimentos	11.060,84
Obras e instalações	8.397,86
Equipamentos e mat. Permanente	2.662,98
Aquisição de imóveis	-
Outros	-
Amortização da Dívida	769,06
Demais despesas de capital	-

Fonte: STN.

Elaboração: Instituto Jones dos Santos Neves - IJSN.

Tabela 60 - Indicadores Fiscais e de Gestão - 2008

Discriminação	%
Capacidade Fiscal¹	100,00
Receitas de Transferências Correntes/Capacidade Fiscal	82,60
Receitas Tributárias/Capacidade Fiscal	7,76
Receitas Correntes Diversas/Capacidade Fiscal	9,64
Despesa com Legislativo/Capacidade Fiscal	4,06
Despesa com Educação/Capacidade Fiscal	36,68
Despesa com Saúde/Capacidade Fiscal	18,74
Capacidade de Investimento/Capacidade Fiscal	23,31
Royalties + Participações Especiais/Capacidade Fiscal	6,72

Fonte: STN.

Elaboração: Instituto Jones dos Santos Neves - IJSN.

Nota: (1) Corresponde às receitas correntes municipais, devidamente deduzidas dos efeitos do FUNDEB.

Tabela 61 - Arrecadação de Impostos Estaduais - 2008

Discriminação	Valor corrente (em R\$ Mil)
Total	3.070,52
ICMS	879,46
IPVA	2.077,43
ITCD	113,64

Fonte: SEFAZ-ES.

Elaboração: Instituto Jones dos Santos Neves - IJSN.

Tabela 62 - Indicadores de Responsabilidade Fiscal

Discriminação	2008
Receita Corrente Líquida (RCL) (R\$ Mil)	41.233,01
Superávit ou Déficit ¹ (R\$ Mil)	82,81
Pessoal/RCL (%)	46,29
Dívida Consolidada Líquida/RCL (%)	-3,14
Resultado Primário/RCL (%)	0,35

Fonte: STN.

Elaboração: Instituto Jones dos Santos Neves - IJSN.

Nota: (1) Corresponde à diferença entre as receitas e despesas orçamentárias.

Tabela 63 - Royalties recebidos pelo município - 2000/2004/2008

Discriminação	2000	2004	2008
Valor em R\$ 1,00 (a preços correntes)	473,49	607.962,19	2.464.300,88
% sobre total recebido pelos municípios do ES	0,005	0,993	0,953

Fonte: ANP/SPG.

Elaboração: Instituto Jones dos Santos Neves - IJSN.



Secretaria Municipal de Finanças



Prefeitura Municipal de Marataízes

POLÍTICA

Tabela 64 - Prefeitura

Endereço	Contato
Av. Rubens Rangel, 1604- Cidade Nova- Cep 29.345-000-Marataízes-ES	www.marataizes.es.gov.br Tel: 28-3532-3636

Fonte: Prefeitura Municipal de Marataízes.

Tabela 65 - Prefeito - 2008-2012

Nome	Partido
Jander Nunes Vidal	PSDB

Fonte: Prefeitura Municipal de Marataízes.

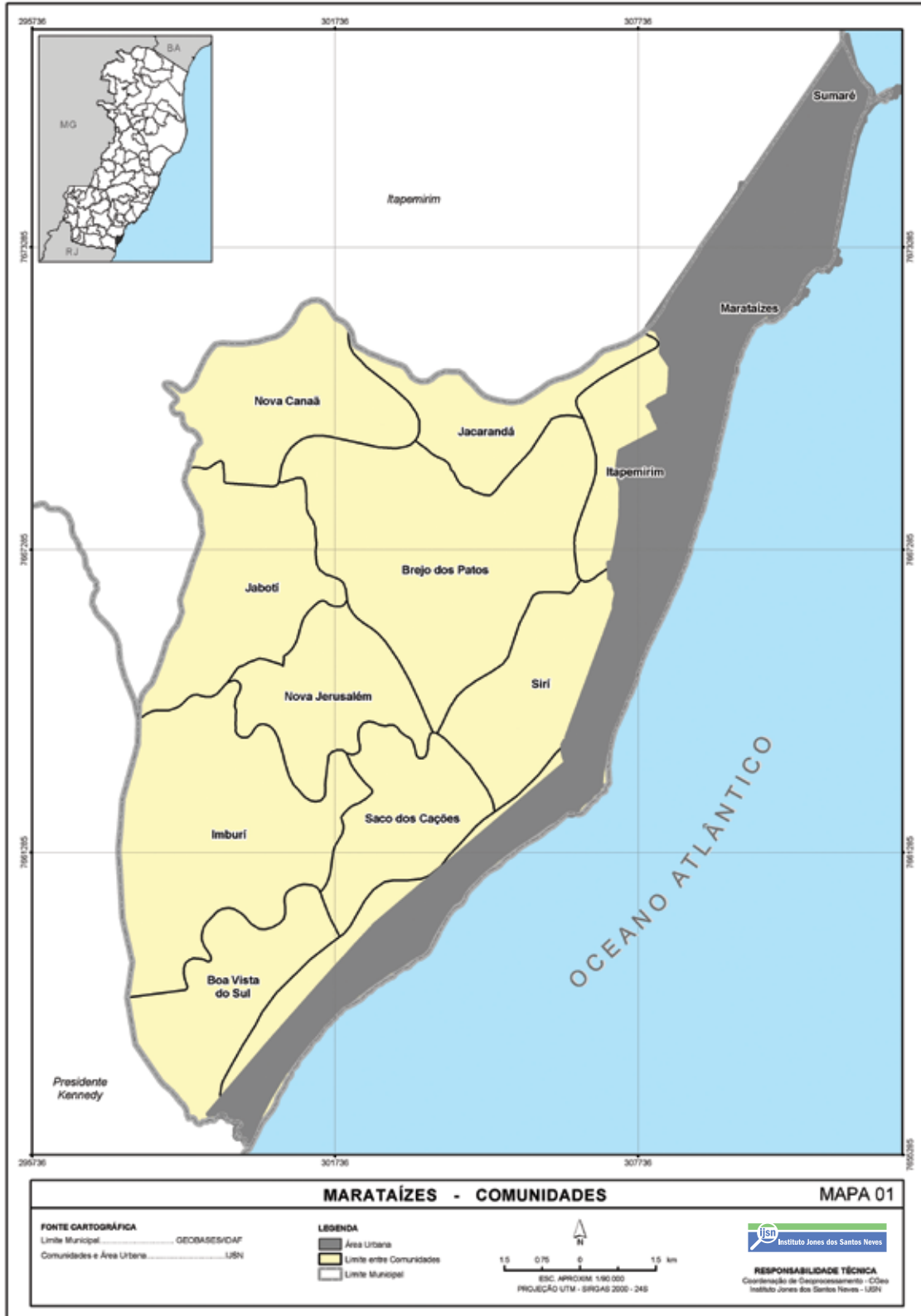
Tabela 66 - Vereadores eleitos - 2008-2012

Nome	Partido
Ademilton Rodovalho Costa	DEM
Agisse Melchiades de Souza Filho	PMDB
Ida Maria Zeltzer Gazzani	PSDB
Jesuel Fernandes Fabiano	PDT
Luiz Carlos Silva Almeida	PSC
Paulo César Azevedo Rezende	PPS
Robertino Batista Da Silva	PT
Venceslau Tinôco Serafim	PP
Willian de Souza Duarte	PMDB

Fonte: Câmara Municipal de Marataízes.

ANEXOS - MAPAS

Mapa 1 - Comunidades

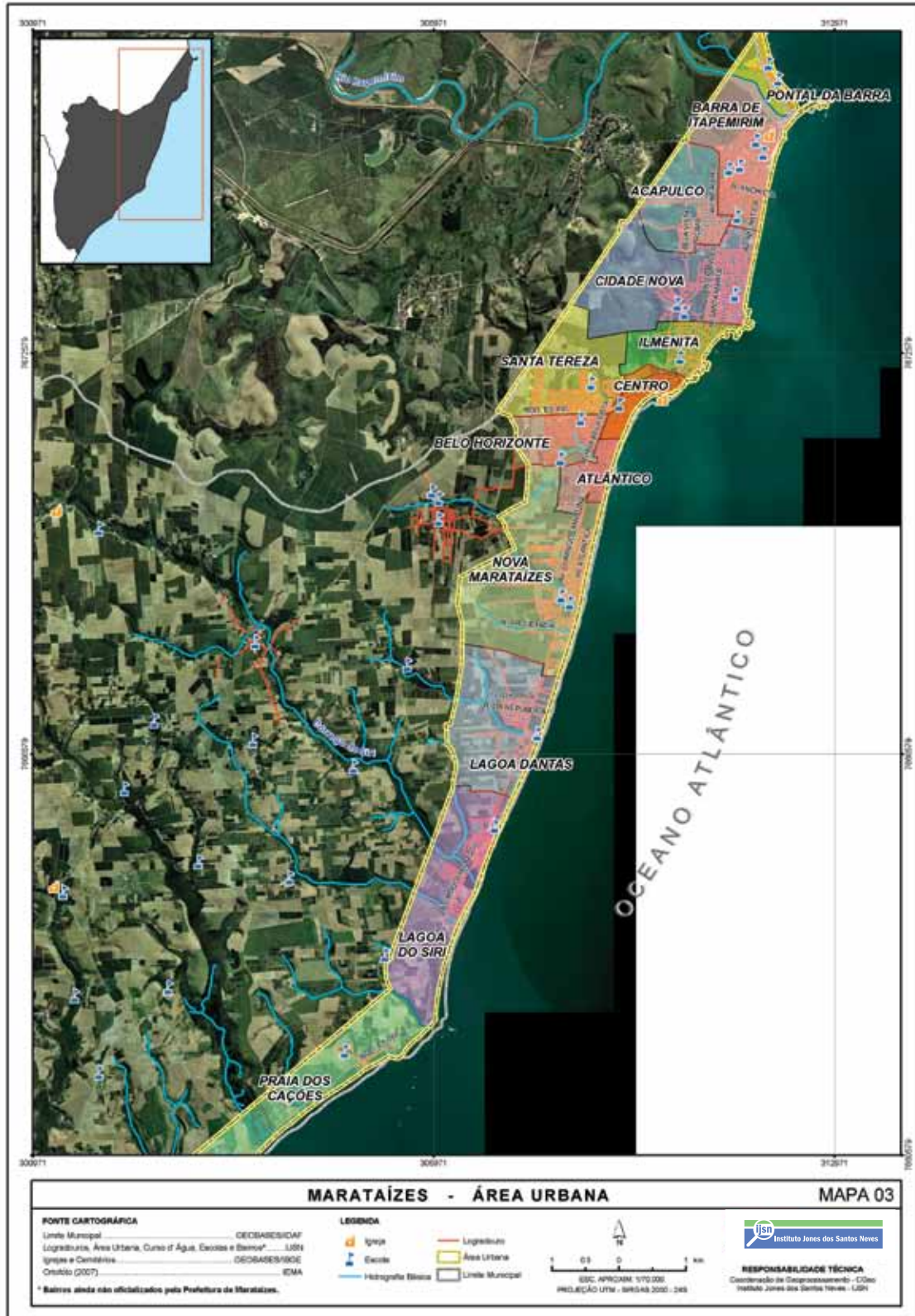


Mapa 2 - Sistema viário

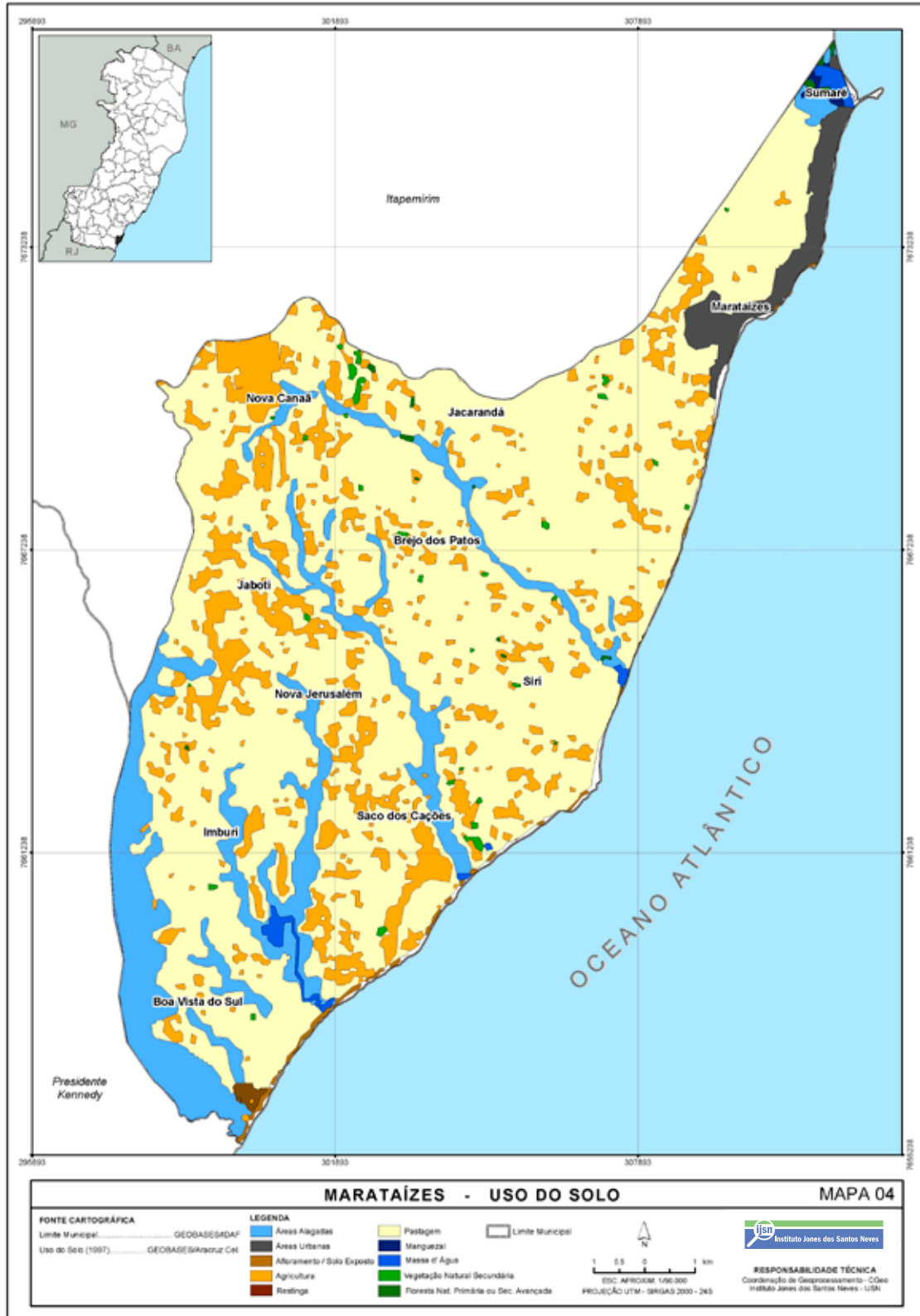


ANEXOS - MAPAS

Mapa 3 - Área Urbana

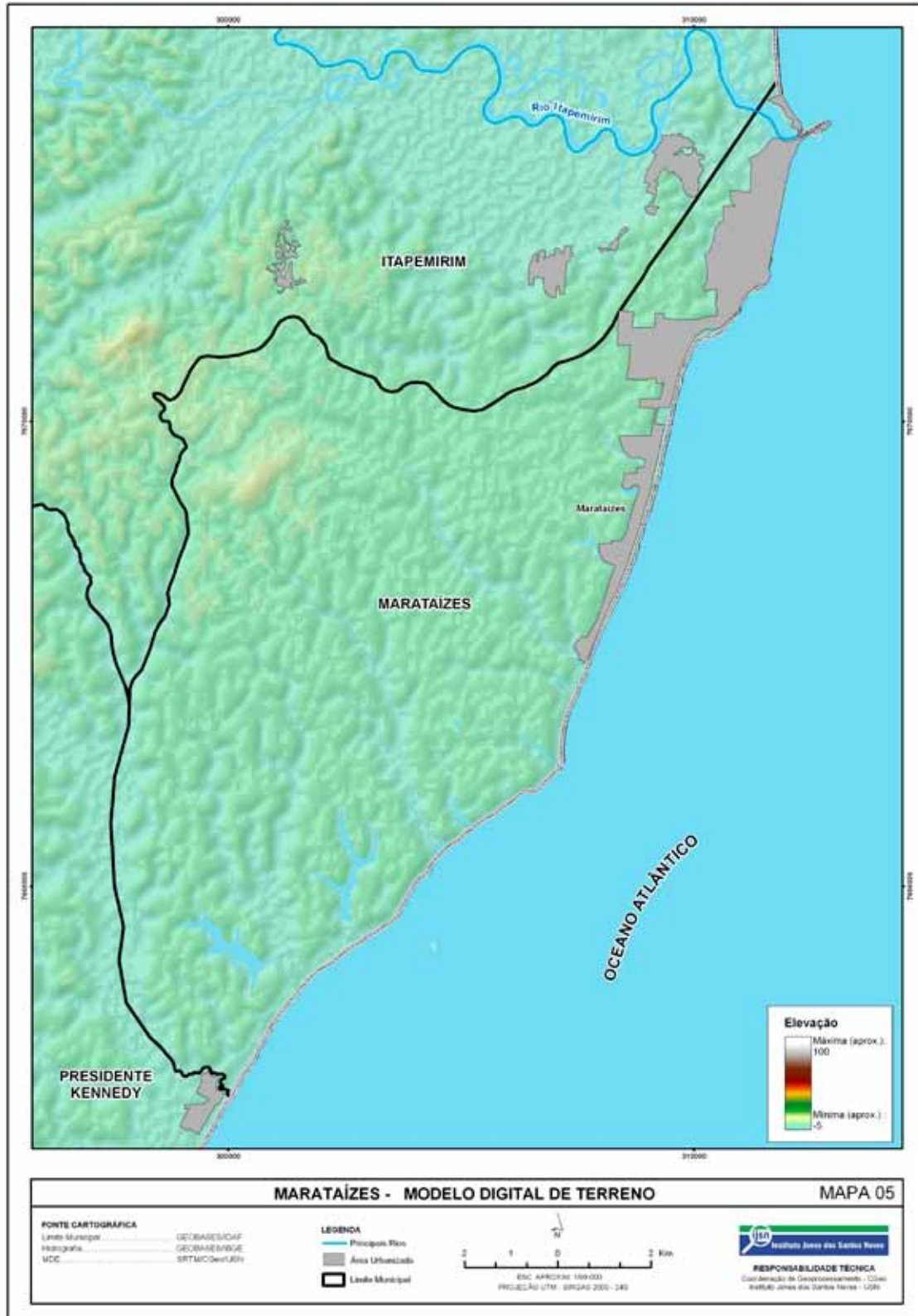


Mapa 4 - Uso do Solo

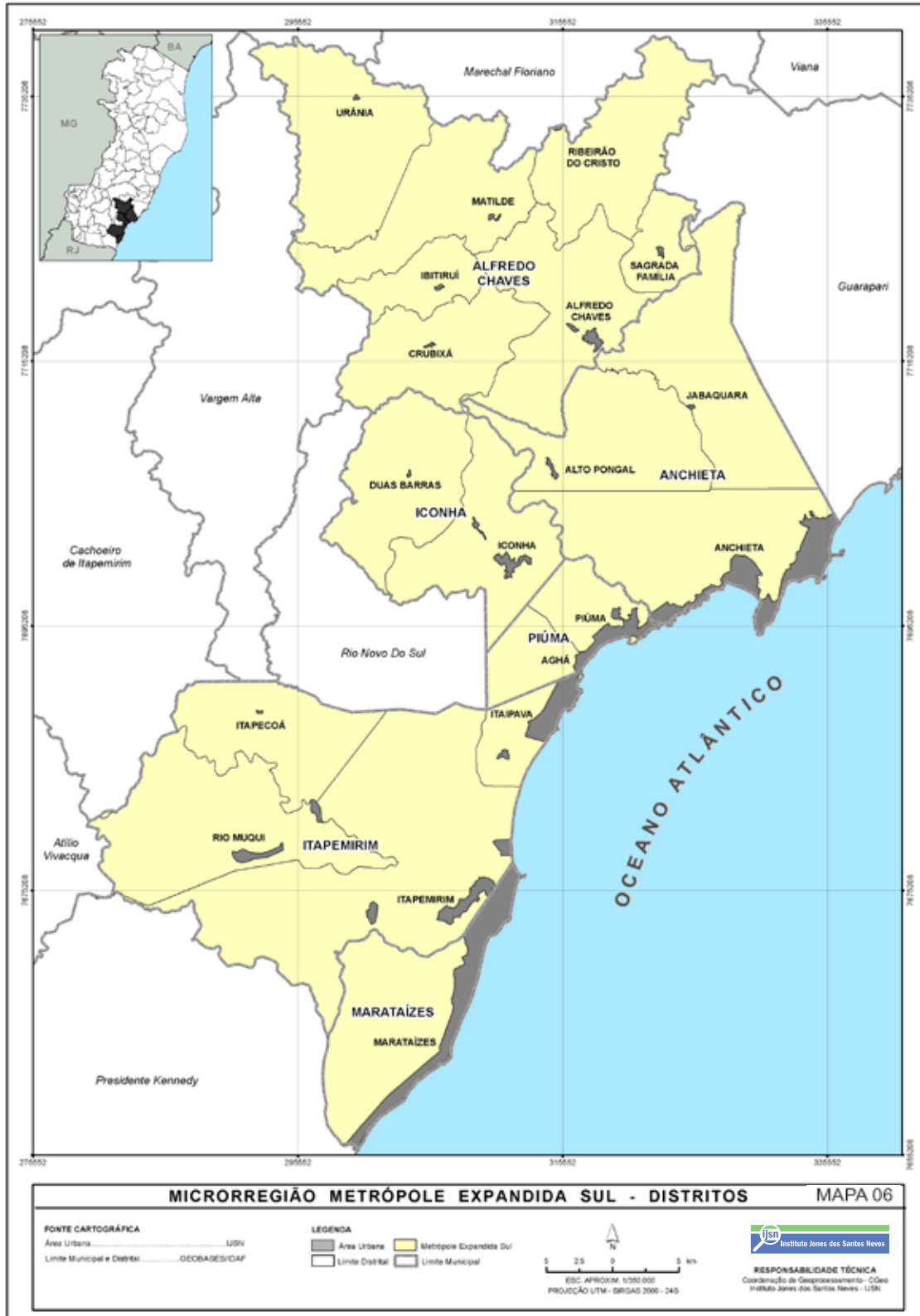


ANEXOS - MAPAS

Mapa 5 - Modelo Digital de Terreno



Mapa 6 - Microrregião Metrôpole Expandida Sul



FOTOS

Fabianne Azevedo

SUPERVISÃO DO PROJETO

Ampla

DIAGRAMAÇÃO

Zota Estúdio de Ilustrações

Allan Ost • Roges Morais



Instituto Jones dos Santos Neves