



IJSN - Instituto Jones dos Santos Neves

2009

PERFIL REGIONAL

METRÓPOLE EXPANDIDA SUL

MICRORREGIÃO ADMINISTRATIVA 3

GOVERNO DO ESTADO DO ESPÍRITO SANTO
SECRETARIA DE ESTADO DE ECONOMIA E PLANEJAMENTO - SEP
INSTITUTO JONES DOS SANTOS NEVES - IJSN

Perfil Regional
METRÓPOLE
EXPANDIDA SUL

MICRORREGIÃO ADMINISTRATIVA 3

Vitória, 2009

Instituto Jones dos Santos Neves
Perfil Regional – Metrópole Expandida Sul. Microrregião
Administrativa 3. Vitória, ES, 2009.

60p. il.

ISBN 978-85-62509-35-3

1.Caracterização de Município. 2.Desenvolvimento
Econômico. 3.Aspectos Demográficos. 4.Aspectos
Sociais. 5.Infraestrutura. 6.Finanças Municipais.
7.Espírito Santo (Estado). I.Título. II.Série.

GOVERNO DO ESTADO DO ESPÍRITO SANTO
Paulo Cesar Hartung Gomes

VICE-GOVERNADOR
Ricardo de Rezende Ferração

SECRETARIA DE ESTADO DE ECONOMIA E PLANEJAMENTO
Audifax Charles Pimentel Barcelos

INSTITUTO JONES DOS SANTOS NEVES
Ana Paula Vitali Janes Vescovi

DIRETORIA ADMINISTRATIVA E FINANCEIRA
Andréa Figueiredo Nascimento

DIRETORIA DE TECNOLOGIA E INFORMAÇÃO
Ernani Gaspar Martins Cordeiro dos Santos

DIRETORIA DE ESTUDOS E PESQUISAS
Rodrigo Borrego Lorena

EQUIPE TÉCNICA
Ana Paula Santos Sampaio
Carla D'Angelo Moulin
Caroline Jabour de França
Heloíres Lopes Nogueira
Inês Brochado Abreu
Jairo da Silva Rosa
José Antônio Herédia
José Geraldo Tedesco da Silva
Jussara Maria Chiappane
Leida Werner Sanglard Rocha
Letícia Maria Gonçalves Furtado
Nelcy Barcelos Sossai
Roberto Paula de Freitas Campos
Rodrigo Bettim Bergamaschi
Roneluze Penha Pizziolo
Tereza Cristina Borges da Silva
Vilma Marcelino de Lima

ESTAGIÁRIOS
Alyne Lages Neto
Fábio Fabre Nepomoceno
Mônica Regina da Silva Passos
Neiva Luzia Espindula
Regiany Diório da Conceição

REVISÃO DE DIAGRAMAÇÃO
Maria de Fátima Pessotti de Oliveira



SUMÁRIO

APRESENTAÇÃO.....	12
CARACTERÍSTICAS GERAIS.....	16
Posição e extensão.....	17
Características ambientais	18
ASPECTOS DEMOGRÁFICOS E SOCIAIS	20
Demografia	21
Habitação.....	24
Saúde.....	29
Segurança pública	32
Educação.....	33
Assistência e desenvolvimento social.....	35



Praia de Itaoca - Itapemirim

INFRA-ESTRUTURA.....	36
Saneamento	37
Energia elétrica	37
ECONOMIA E FINANÇAS.....	38
Agropecuária	39
Estrutura empresarial.....	41
Frota de veículos	42
Mercado de trabalho e renda	42
Mercado de trabalho formal.....	44
Produto Interno Bruto	47
Finanças municipais	47
POLÍTICA.....	50
ANEXO - MAPAS	53

LISTA DE TABELAS

Tabela 1 - Situação geográfica	17
Tabela 2 - Informações territoriais.....	17
Tabela 3 - Componentes ambientais.....	18
Tabela 4 - Recursos hídricos	18
Tabela 5 - População residente, segundo situação de domicílio e sexo - 2000/2009.....	21
Tabela 6 - Taxa geométrica de crescimento anual da população - 1991 a 2000 e 2000 a 2009	21
Tabela 7 - População dos municípios da Microrregião Metrópole Expandida Sul - 2009.....	22
Tabela 8 - Estrutura etária da população - 2000/2007	22
Tabela 9 - Indicadores demográficos - 2000/2007	24
Tabela 10 - Estoque de migrantes, segundo origem - 2000	24
Tabela 11 - Estoque de migrantes externos, por local de nascimento - 2000.....	24
Tabela 12 - Número de domicílios particulares permanentes e média de moradores por domicílios - 2007.....	24
Tabela 13 - Domicílios particulares permanentes, segundo formas de abastecimento de água - 2000	26
Tabela 14 - Domicílios particulares permanentes, segundo formas de esgotamento sanitário - 2000	27
Tabela 15 - Domicílios particulares permanentes, segundo tipo de destino do lixo - 2000	28
Tabela 16 - Déficit habitacional por situação de domicílio e por faixa de renda familiar - 2000	28
Tabela 17 - Déficit habitacional relativo - 2000.....	29
Tabela 18 - Unidades de saúde ligadas ao Sistema Único de Saúde, por tipo de prestador - Abril/2009.....	29
Tabela 19 - Unidades de saúde ligadas ao Sistema Único de Saúde, por tipo de unidades - Abril/2009	29
Tabela 20 - Ocupações de nível superior - Abril/2009	30
Tabela 21 - Profissionais de saúde de nível médio/técnico - 2008.....	31
Tabela 22 - Programa Saúde da Família - Abril/2009.....	31
Tabela 23 - Indicadores de saúde - 2000/2008	32
Tabela 24 - Homicídios por sexo, segundo faixa etária - 2008	32
Tabela 25 - Crimes não-letais contra a pessoa - 2008.....	32
Tabela 26 - Crimes violentos contra o patrimônio - 2008.....	33
Tabela 27 - Crimes contra o patrimônio - 2008	33
Tabela 28 - Indicadores educacionais da população de 15 anos e mais de idade, por situação de domicílio - 1991/2000.....	33
Tabela 29 - Docentes e matrícula inicial por modalidade de ensino, segundo dependência administrativa - 2008 ...	34
Tabela 30 - Escolas com equipamentos, por modalidade de ensino - 2006	34
Tabela 31 - Média de alunos por sala de aula, segundo modalidade de ensino - 2006.....	34
Tabela 32 - Docentes do ensino fundamental, por formação, segundo rede escolar - 2006	34
Tabela 33 - Docentes do ensino médio, por formação, segundo rede escolar - 2006.....	34
Tabela 34 - Rendimento escolar no ensino fundamental, segundo rede escolar - 2008.....	35
Tabela 35 - Rendimento escolar no ensino médio, segundo rede escolar - 2008	35
Tabela 36 - Equipamentos e benefícios sociais - 2009.....	35
Tabela 37 - Abastecimento de água - 2008	37
Tabela 38 - Consumo e consumidores de energia elétrica - 2008.....	37
Tabela 39 - Valor da produção agrícola em moeda corrente - 2000/2007	39
Tabela 40 - Área colhida da lavoura - 2000/2007	39
Tabela 41 - Agricultura e produção florestal - 2007	40

Tabela 42 - Pecuária - 2007	41
Tabela 43 - Estrutura empresarial - 2006	41
Tabela 44 - Frota de veículos, por tipo e com placa - 2001 e 2008	42
Tabela 45 - Indicadores do mercado de trabalho - 2000	42
Tabela 46 - Distribuição setorial da população ocupada - 2000	43
Tabela 47 - População ocupada, segundo faixa de rendimento de todos os trabalhos - 2000	43
Tabela 48 - Famílias, segundo faixa de rendimento mensal familiar per capita - 2000	43
Tabela 49 - Emprego formal, segundo atividade - 2007	44
Tabela 50 - Rendimento médio mensal do emprego formal - 2007	45
Tabela 51 - Distribuição da massa salarial, segundo atividade - 2007	45
Tabela 52 - Indicadores trimestrais do emprego formal - 2008/2009	46
Tabela 53 - Produto Interno Bruto - 2007	47
Tabela 54 - Receita Municipal - 2008	47
Tabela 55 - Despesa Municipal - 2008	48
Tabela 56 - Indicadores Fiscais e de Gestão - 2008	48
Tabela 57 - Arrecadação de Impostos Estaduais - 2008	48
Tabela 58 - Indicadores de Responsabilidade Fiscal	49
Tabela 59 - Royalties recebidos pelos municípios da Microrregião Metrópole Expandida Sul - 2000/2004/2008	49
Tabela 60 - Prefeituras	51
Tabela 61 - Prefeitos - 2008-2012	51
Tabela 62 - Vereadores eleitos - 2008-2012	52

CONVENÇÕES

-	Dado numérico igual a zero não resultante de arredondamento;
...	Dado numérico não disponível;
0 0,0 0,00	Dado numérico igual a zero resultante de arredondamento de um dado numérico originalmente positivo.

LISTA DE FIGURAS

Figura 1 - Pirâmide etária - 2000	23
Figura 2 - Pirâmide etária - 2007	23
Figura 3 - Número de domicílios particulares permanentes - 2007	25
Figura 4 - Domicílios particulares permanentes, segundo formas de abastecimento de água - 2000	26
Figura 5 - Domicílios particulares permanentes, segundo formas de esgotamento sanitário - 2000	27
Figura 6 - Domicílios particulares permanentes, segundo tipo de destino do lixo - 2000	28
Figura 7 - Consumo anual de energia elétrica, segundo classes de consumo - 2008	37

LISTA DE SIGLAS

ANP/SPG

Agência Nacional do Petróleo / Secretaria de Petróleo, Gás Natural e Combustíveis Renováveis

DATASUS

Departamento de Informática do Sistema Único de Saúde

DENATRAN

Departamento Nacional de Trânsito

DER-ES

Departamento de Estradas de Rodagem do Estado do Espírito Santo

EDP Escelsa

Espírito Santo Centrais Elétricas SA

FGV

Fundação Getúlio Vargas

FIRJAN

Federação das Indústrias do Estado do Rio de Janeiro

GEAC/SESP

Gerência de Estatística e Análise Criminal / Secretaria de Estado da Segurança Pública e Defesa Social

IBGE

Instituto Brasileiro de Geografia e Estatística

IBGE/PAM/PEVS

Instituto Brasileiro de Geografia e Estatística / Produção Agrícola Municipal / Produção da Extração Vegetal e da Silvicultura

IBGE/PPM

Instituto Brasileiro de Geografia e Estatística / Produção da Pecuária Municipal

IEMA

Instituto Estadual de Meio Ambiente e Recursos Hídricos

IJSN

Instituto Jones dos Santos Neves

INEP

Instituto Nacional de Estudos e Pesquisas Educacionais Anísio Teixeira

IPEA

Instituto de Pesquisa Econômica Aplicada

MDS

Ministério do Desenvolvimento Social

MEC

Ministério da Educação

MTE/RAIS/CAGED

Ministério do Trabalho e Emprego/ Relação Anual de Informações Sociais / Cadastro Geral de Empregados e Desempregados

PMES

Polícia Militar do Espírito Santo

PNUD

Programa das Nações Unidas para o Desenvolvimento

SAAE

Serviço Autônomo de Água e Esgoto

SEDU

Secretaria de Estado da Educação

SEFAZ

Secretaria de Estado da Fazenda

SESA

Secretaria de Estado da Saúde

SESP/ES

Secretaria de Estado Segurança Pública e Defesa Social do Espírito Santo

SETADES

Secretaria de Estado do Trabalho, Assistência e Desenvolvimento Social

STN

Secretaria do Tesouro Nacional



APRESENTAÇÃO



Itapemirim - Pedra do Frade e a Freira

O Espírito Santo vive hoje o seu terceiro ciclo de desenvolvimento econômico, o que impõe intensas transformações socioeconômicas e urbanas em todo o território capixaba.

Com a série “Perfil Microrregional”, o Instituto Jones do Santos Neves coloca à disposição de gestores públicos, empresários, pesquisadores e demais interessados, um conjunto de informações socioeconômicas e urbanas sobre cada uma das microrregiões capixabas.

Para a gestão pública, é fundamental o conhecimento da realidade, não apenas qualitativamente, mas também no âmbito quantitativo. Do somatório de ambos, nasce o conhecimento técnico-científico, possibilitando uma intervenção mais qualificada tanto no plano local, quanto no regional. Assim, esta série vem contribuir para um maior aprimoramento do olhar dos agentes locais. Quanto mais precisa a visão do “hoje”, mais eficaz será o desenho estratégico do “amanhã” a que se quer chegar.

O objetivo é contribuir para a compreensão da realidade microrregional e para a identificação dos desafios e das potencialidades locais. A observação atenta da evolução dos indicadores de desenvolvimento de cada uma das microrregiões permite, ademais, que sejam avaliados resultados das políticas públicas. Conseqüentemente, faculta efetivar ações capazes de promover a melhoria permanente do processo de formulação dessas políticas e de racionalizar a aplicação dos recursos públicos.

O acompanhamento das mudanças regionais auxilia, ainda, a encontrar alternativas de superação dos desequilíbrios por meio da valorização da prática de planejamento do desenvolvimento das microrregional capixabas.

A série Perfil Microrregional traz informações que envolvem os principais aspectos geográficos, demográficos, sociais, infraestruturais, econômicos e de finanças públicas, além de elementos da vida política regional. Ao final são mostrados mapas temáticos produzidos com a utilização de ferramentas de geoprocessamento, tendo por base o Sistema de Dados Georreferenciados do Estado do Espírito Santo (Geobases).

Mais do que colocar um instrumento à disposição de gestores públicos e formuladores de políticas públicas, pretende-se com a série oferecer à sociedade uma variedade de indicadores para seu autocohecimento, visando à melhoria das instituições locais.



Casa da Cultura Angelina Assad - Anchieta

CARACTERÍSTICAS GERAIS

Posição e extensão

Tabela 1 - Situação geográfica

Municípios limítrofes							
Norte	Nordeste	Leste	Sudeste	Sul	Sudoeste	Oeste	Noroeste
Marechal Floriano e Domingos Martins	Guarapari	Guarapari	Oceano Atlântico	Presidente Kennedy	Presidente Kennedy	Rio Novo do Sul, Vagem Alta, Cachoeiro de Itapemirim e Atílio Vivacqua	Vagem Alta e Domingos Martins

Fonte: Instituto Jones dos Santos Neves - IJSN.

Tabela 2 - Informações territoriais

Área		Densidade demográfica ¹ (hab./km ²)
Absoluta (km ²)	Relativa (%)	
1.989,5	4,32	64,94

Fonte: IBGE. Estimativas das populações residentes 2009.
 PNUD/IPEA/FGV. Atlas do Desenvolvimento Humano no Brasil.
 DER-ES.

Elaboração: Instituto Jones dos Santos Neves - IJSN.

Nota: (1) Relativa ao ano de 2009.

Características ambientais

Tabela 3 - Componentes ambientais

Relevo	Vegetação
A região apresenta relevo variando de plano e suavemente ondulado à montanhoso. Já os solos são classificados como Latossolo Vermelho Amarelo Distrófico e Podzólico Vermelho Amarelo Distrófico.	A vegetação encontrada na região é formada por Floresta Ombrófila Densa, Floresta Estacional Semidecidual de terra baixa, típica do bioma Mata Atlântica, vegetação pioneira de marinha (restinga), fluviomarina (mangue) e ainda por pastagem e agricultura de cultura cíclica e permanente.

Fonte: Projeto Radam Brasil - IBGE - 1983.

Secretaria de Estado de Ações Estratégicas e Planejamento - Informações Municipais - 1993.

Elaboração: Instituto Jones dos Santos Neves - IJSN.

Tabela 4 - Recursos hídricos

Rios	Bacias
Os rios de maior importância para os municípios da região são Benevente, Batatal, Joeba, Corindiba, Pongal, Iconha, Novo, Itapemirim, Muqui do Norte e córrego do Ouro	As bacias que compõem a hidrografia da microrregião são as dos rios Benevente, Novo, Itapemirim e Itabapoana.

Fonte: Projeto Radam Brasil - IBGE - 1983.

Secretaria de Estado de Ações Estratégicas e Planejamento - Informações Municipais - 1993.

Elaboração: Instituto Jones dos Santos Neves - IJSN.



Cachoeira Salto Grande - Iconha



Praça Domingos José Martins - Itapemirim

ASPECTOS DEMOGRÁFICOS E SOCIAIS

Demografia

Tabela 5 - População residente, segundo situação de domicílio e sexo - 2000/2009

Discriminação	2000		2009	
	Nº	%	Nº	%
Total	117.984	100,00	129.187	100,00
Urbana	77.609	65,78
Rural	40.375	34,22
Total	117.984	100,00	129.187	100,00
Homens	59.881	50,75
Mulheres	58.103	49,25

Fonte: IBGE. Censo Demográfico 2000.
 IBGE. Estimativas das populações residentes 2009.
 Elaboração: Instituto Jones dos Santos Neves - IJSN.

Tabela 6 - Taxa geométrica de crescimento anual da população - 1991 a 2000 e 2000 a 2009

Discriminação	Períodos	
	1991 a 2000	2000 a 2009
Espírito Santo	1,96	1,33
Metrópole Expandida Sul	2,84	1,01

Fonte: IBGE. Censo Demográfico 2000.
 IBGE. Estimativas das populações residentes 2009.
 Elaboração: Instituto Jones dos Santos Neves - IJSN.



Tabela 7- População dos municípios da Região Metrópole Expandida Sul - 2009

Discriminação	População	Participação no total do ES	Participação no total da Microrregião
Espírito Santo	3.487.199	100,00	
Metrópole Expandida Sul	129.187	3,70	100,00
Alfredo Chaves	14.585	0,42	11,29
Anchieta	20.226	0,58	15,66
Iconha	11.901	0,34	9,21
Itapemirim	32.761	0,94	25,36
Marataízes	32.502	0,93	25,16
Piúma	17.212	0,49	13,32

Fonte: IBGE. Estimativa das populações residentes 2009.

Elaboração: Instituto Jones dos Santos Neves - IJSN.

Tabela 8 - Estrutura etária da população - 2000/2007

Em %

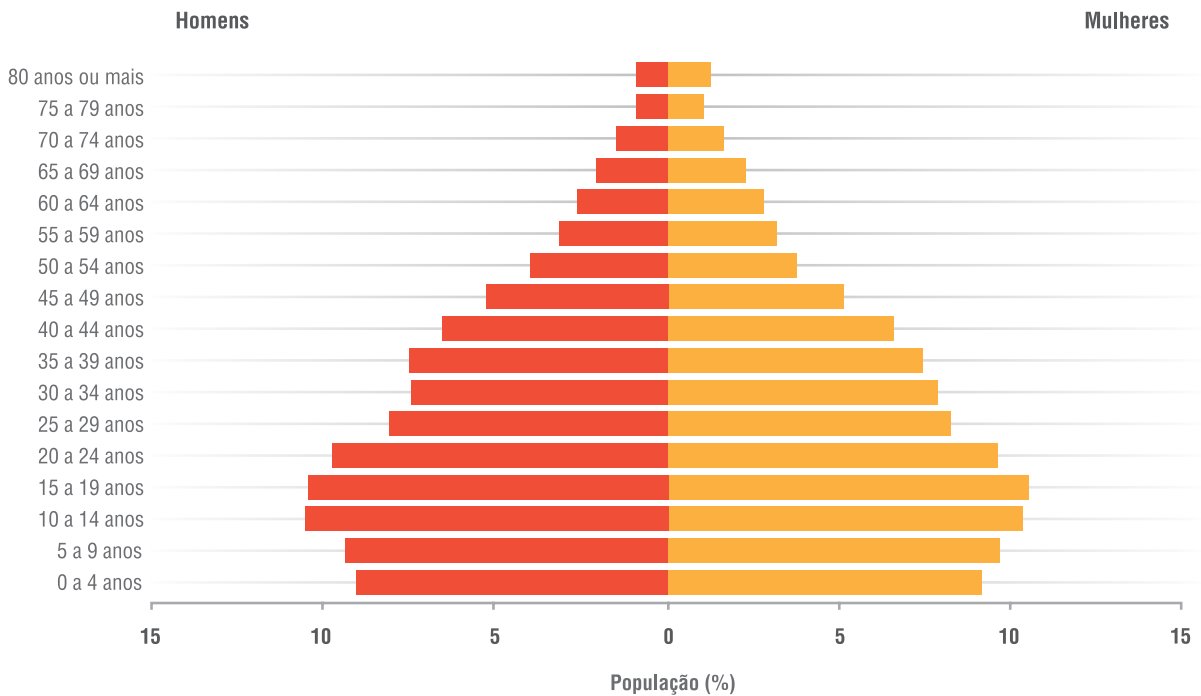
Faixas etárias	2000	2007
Total	100,00	100,00
Menor de 1 ano	1,78	1,34
1 a 4 anos	7,33	5,97
5 a 9 anos	9,54	8,26
10 a 14 anos	10,44	8,98
15 a 19 anos	10,51	9,11
20 a 24 anos	9,69	9,21
25 a 29 anos	8,18	8,94
30 a 49 anos	26,85	28,32
50 a 59 anos	7,07	9,40
60 a 64 anos	2,72	3,09
65 a 69 anos	2,18	2,62
70 a 79 anos	2,60	3,41
80 anos ou mais	1,11	1,33
Idade ignorada	-	0,02

Fonte: IBGE. Censo Demográfico 2000.

IBGE. Contagem da População 2007.

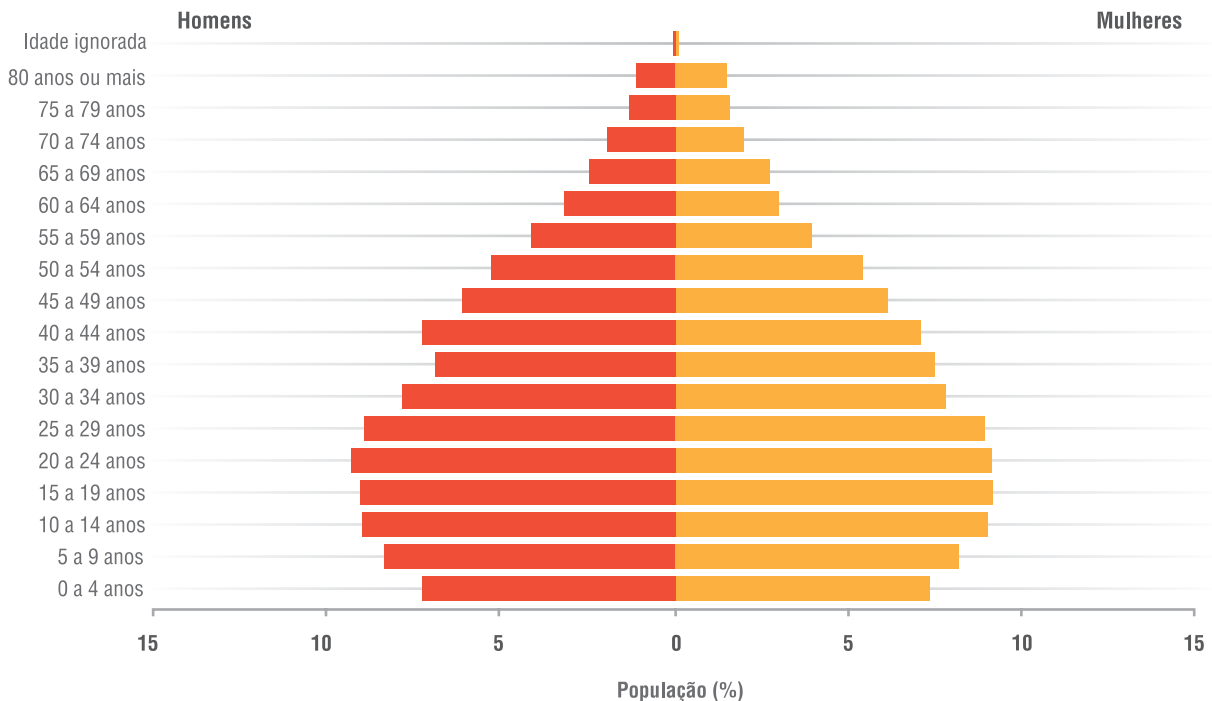
Elaboração: Instituto Jones dos Santos Neves - IJSN.

Figura 1 - Pirâmide etária - 2000



Fonte: IBGE. Censo Demográfico 2000.
 Elaboração: Instituto Jones dos Santos Neves - IJSN.

Figura 2 - Pirâmide etária - 2007



Fonte: IBGE. Contagem da População 2007.
 Elaboração: Instituto Jones dos Santos Neves - IJSN.

Tabela 9 - Indicadores demográficos - 2000/2007

Discriminação	2000	2007
Taxa de urbanização ¹	65,78	69,57
Razão de sexo ²	103,06	101,09
Razão de dependência ³	53,77	46,87

Fonte: IBGE. Censo Demográfico 2000.
IBGE. Contagem da População 2007.

Elaboração: Instituto Jones dos Santos Neves - IJSN.

Notas: (1) Percentual da população da área urbana em relação à população total.

(2) Razão entre o número de homens e o número de mulheres em uma população.

(3) Razão entre a população considerada inativa (0 a 14 anos e 65 anos ou mais de idade) e a população potencialmente ativa (15 a 64 anos de idade).

Tabela 10 - Estoque de migrantes, segundo origem - 2000

Origem	Nº
Total	37.543
Municípios do Espírito Santo	22.679
Outros estados e países estrangeiros	14.864

Fonte: IBGE. Microdados do Censo Demográfico 2000.

Elaboração: Instituto Jones dos Santos Neves - IJSN.

Tabela 11 - Estoque de migrantes externos, por local de nascimento - 2000

Local de nascimento	Nº	%
Total	14.864	100,00
RJ	5.375	36,15
MG	4.728	31,81
BA	1.984	13,35
SP	921	6,20
Demais estados	1.764	11,87
Países estrangeiros	92	0,62

Fonte: IBGE. Microdados do Censo Demográfico 2000.

Elaboração: Instituto Jones dos Santos Neves - IJSN.

Habitação

Tabela 12 - Número de domicílios particulares permanentes e média de moradores por domicílio - 2007

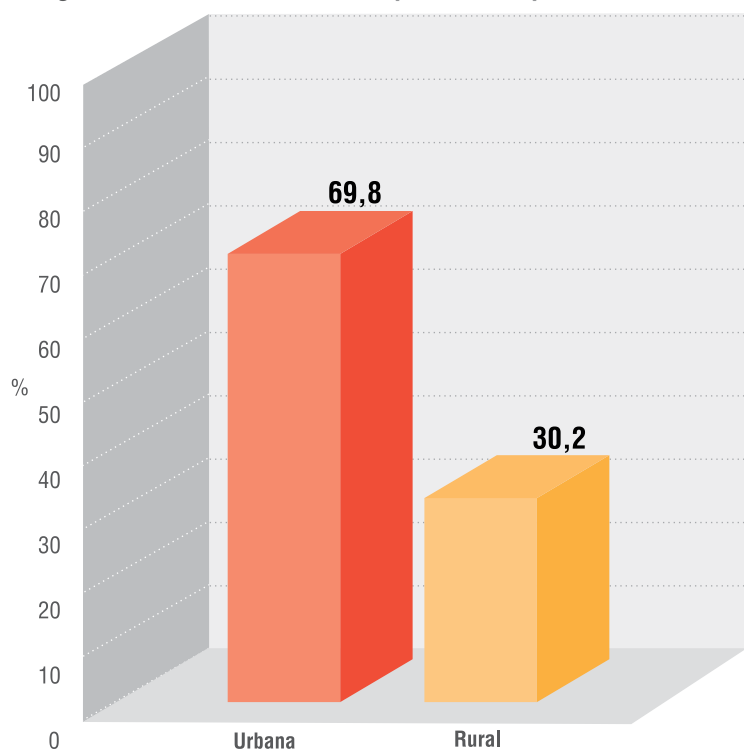
Situação do domicílio	Número de domicílios	Média de moradores dos domicílios
Total	36.418	3,36
Urbana	25.432	3,34
Rural	10.986	3,41

Fonte: IBGE. Contagem da População 2007.

Elaboração: Instituto Jones dos Santos Neves - IJSN.



Figura 3 - Número de domicílios particulares permanentes - 2007



Fonte: IBGE. Contagem da População 2007.

Elaboração: Instituto Jones dos Santos Neves - IJSN.

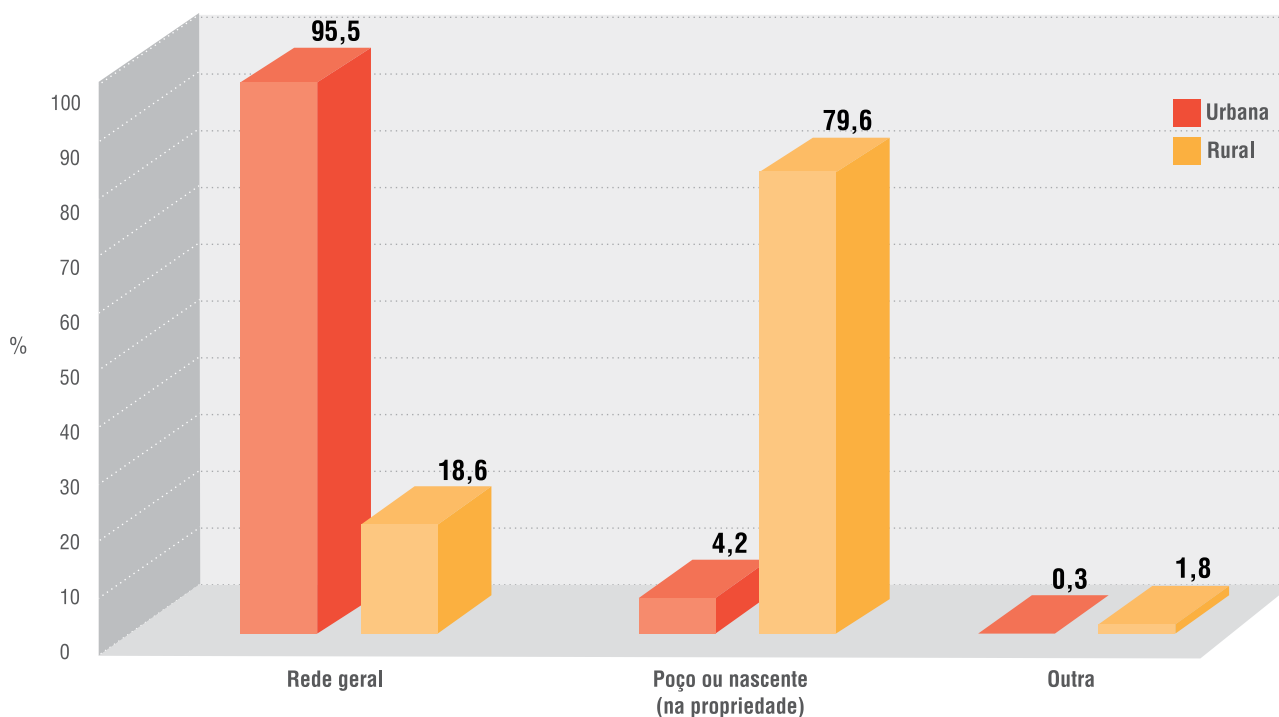
Tabela 13 - Domicílios particulares permanentes, segundo formas de abastecimento de água - 2000

Origem do abastecimento de água	Canalização	Urbana	Rural	Total
Total		21.444	10.168	31.612
Rede geral	Total	20.474	1.889	22.363
	Canalizada em pelo menos um cômodo	20.148	1.725	21.873
	Canalizada só na propriedade ou terreno	326	164	490
Poço ou nascente (na propriedade)	Total	896	8.094	8.990
	Canalizada em pelo menos um cômodo	669	6.676	7.345
	Canalizada só na propriedade ou terreno	25	874	899
	Não canalizada	202	544	746
Outra	Total	74	185	259
	Canalizada em pelo menos um cômodo	-	86	86
	Canalizada só na propriedade ou terreno	-	17	17
	Não canalizada	74	82	156

Fonte: IBGE. Microdados do Censo Demográfico 2000.

Elaboração: Instituto Jones dos Santos Neves - IJSN.

Figura 4 - Domicílios particulares permanentes, segundo formas de abastecimento de água - 2000



Fonte: IBGE. Microdados do Censo Demográfico 2000.

Elaboração: Instituto Jones dos Santos Neves - IJSN.

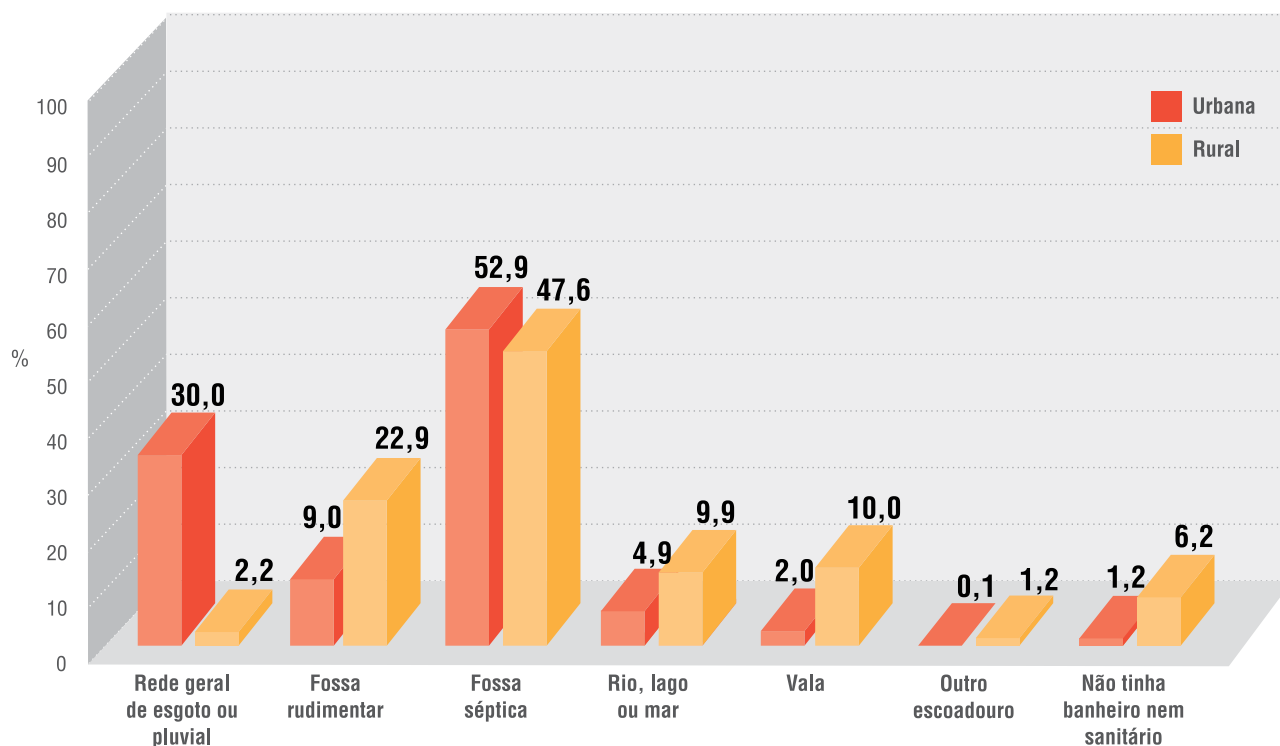
Tabela 14 - Domicílios particulares permanentes, segundo formas de esgotamento sanitário - 2000

Forma de esgotamento	Urbana	Rural	Total
Total	21.444	10.168	31.612
Rede geral de esgoto ou pluvial	6.436	223	6.659
Fossa rudimentar	1.920	2.329	4.249
Fossa séptica	11.333	4.844	16.177
Rio, lago ou mar	1.054	1.003	2.057
Vala	421	1.014	1.435
Outro escoadouro	23	123	146
Não tinha banheiro nem sanitário	257	632	889

Fonte: IBGE. Microdados do Censo Demográfico 2000.

Elaboração: Instituto Jones dos Santos Neves - IJSN.

Figura 5 - Domicílios particulares permanentes, segundo formas de esgotamento sanitário - 2000



Fonte: IBGE. Microdados do Censo Demográfico 2000.

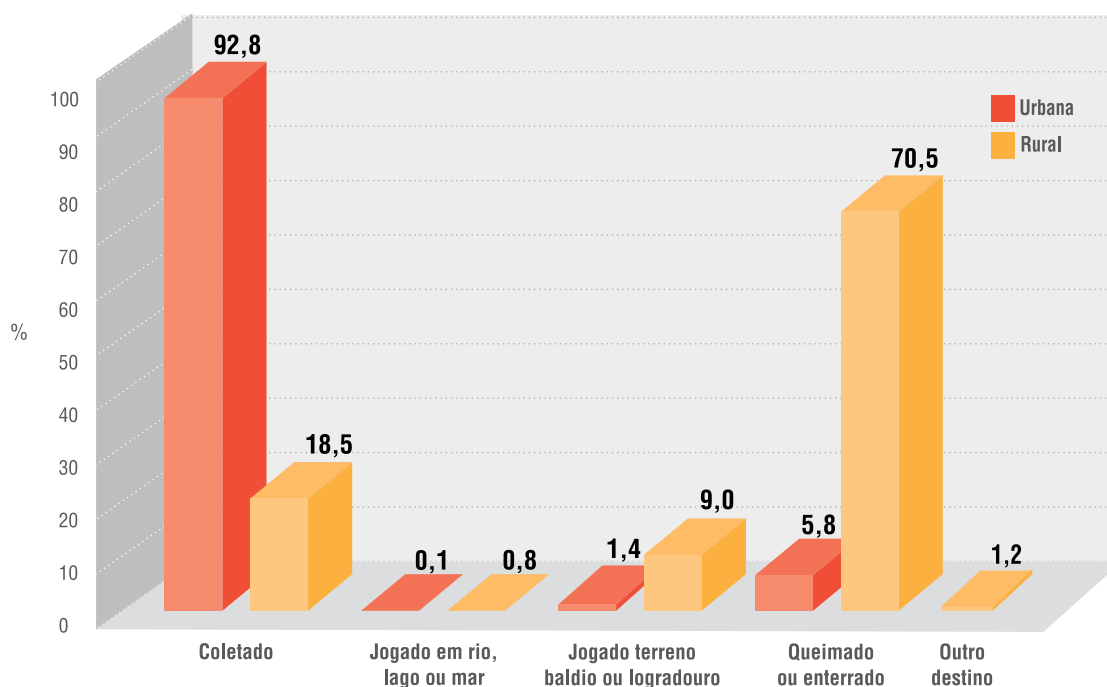
Elaboração: Instituto Jones dos Santos Neves - IJSN.

Tabela 15 - Domicílios particulares permanentes, segundo tipo de destino do lixo - 2000

Destino do lixo	Urbana	Rural	Total
Total	21.444	10.168	31.612
Coletado	19.892	1.879	21.771
Jogado em rio, lago ou mar	16	82	98
Jogado terreno baldio ou logradouro	297	911	1.208
Queimado ou enterrado	1.239	7.170	8.409
Outro destino	-	126	126

Fonte: IBGE. Microdados do Censo Demográfico 2000.

Elaboração: Instituto Jones dos Santos Neves - IJSN.

Figura 6 - Domicílios particulares permanentes, segundo tipo de destino do lixo - 2000

Fonte: IBGE. Microdados do Censo Demográfico 2000.

Elaboração: Instituto Jones dos Santos Neves - IJSN.

Tabela 16 - Déficit habitacional por situação de domicílio e por faixa de renda familiar - 2000

Faixa de renda familiar	Rural				Urbana				Déficit total
	Coabitação	Cômodos alugados e cedidos	Domicílios improvisados	Déficit Rural	Coabitação	Cômodos alugados e cedidos	Domicílios improvisados	Déficit urbano	
Total	625	28	95	748	1.156	128	136	1.420	2.168
0-3 SM	445	22	95	562	592	117	107	816	1.378
Mais de 3 a 5 SM	81	-	-	81	238	11	29	278	359
Mais de 5 a 10 SM	84	6	-	90	201	-	-	201	291
Acima de 10 SM	15	-	-	15	125	-	-	125	140

Fonte: IBGE. Microdados do Censo Demográfico 2000.

Elaboração: Instituto Jones dos Santos Neves - IJSN.

Tabela 17 - Déficit habitacional relativo - 2000

Discriminação	Valor
Microrregião Metrópole Expandida Sul	6,86
Espírito Santo	7,13

Fonte: IBGE. Microdados do Censo Demográfico 2000.

Elaboração: Instituto Jones dos Santos Neves - IJSN.

Saúde

Tabela 18 - Unidades de saúde ligadas ao Sistema Único de Saúde, por tipo de prestador - Abril/2009

Tipo de prestador	Número de prestadores	%
Total	200	100,00
Público	103	51,50
Filantrópico	4	2,00
Privada	89	44,50
Sindicato	4	2,00

Fonte: DATASUS. Cadastro Nacional de estabelecimentos de Saúde - abril/2009.

Elaboração: Instituto Jones dos Santos Neves - IJSN.

Tabela 19 - Unidades de saúde ligadas ao Sistema Único de Saúde, por tipo de unidades - Abril/2009

Tipo de unidade	Quantidade	%
Total	200	100,00
Centro de regulação de serviços de saúde	-	-
Centro de saúde/unidade básica de saúde	50	25,00
Centro de atenção psicossocial	2	1,00
Clínica especializada/ambulatório especializado	17	8,50
Consultório isolado	46	23,00
Farmácia popular	-	-
Hospital dia	-	-
Hospital especializado	-	-
Hospital geral - Marataízes	5	2,50
Policlínica	12	6,00
Posto de saúde	29	14,50
Pronto socorro geral	1	0,50
Secretaria de Saúde	2	1,00
Unidade de serviço de apoio de diagnose e terapia	28	14,00
Unidade de vigilância em saúde	3	1,50
Unidade móvel terrestre	5	2,50
Unidade mista de atenção básica	-	-

Fonte: DATASUS. Cadastro Nacional de Estabelecimentos de Saúde - Abril/2009.

Elaboração: Instituto Jones dos Santos Neves - IJSN.

Tabela 20 - Ocupações de nível superior - Abril/2009

Discriminação	Quantidade	%
Total	334	100,00
Anestesista	19	5,69
Assistente social	9	2,69
Bioquímico/Farmacêutico	19	5,69
Cirurgião dentista	72	21,56
Cirurgião geral	1	0,29
Clínico geral	32	9,58
Enfermeiro	68	20,36
Fisioterapeuta	41	12,27
Fonoaudiólogo	8	2,40
Ginecologista	1	0,30
Médicos (outras especialidades)	16	4,79
Médico da família	15	4,49
Nutricionista	8	2,40
Pediatra	3	0,90
Psicólogo	12	3,59
Psiquiatra	3	0,90
Radiologista	4	1,20
Sanitarista	-	-
Outras ocupações	3	0,90

Fonte: DATASUS. Cadastro Nacional de Estabelecimentos de Saúde - Abril/2009.

Elaboração: Instituto Jones dos Santos Neves - IJSN.



Hospital e Maternidade Danilo Monteiro de Castro - Iconha

Tabela 21 - Profissionais de saúde de nível médio/técnico - 2008

Discriminação	Quantidade	%
Total	627	100,00
Agente administrativo	1	0,16
Agente comunitário	314	50,07
Agente de saúde pública/ Agente de saneamento	47	7,50
Atendente de enfermagem	3	0,48
Auxiliar de vigilância sanitária	9	1,44
Auxiliar administrativo	6	0,96
Auxiliar de análises clínicas	4	0,64
Auxiliar de enfermagem	111	17,70
Auxiliar de banco de sangue	-	-
Atendente de consultório dentário	4	0,64
Guarda de endemias/ Agente de zoonoses	-	-
Outras ocupações nível técnico e auxiliar em saúde	5	0,80
Técnico administrativo	-	-
Técnico de enfermagem do PSF	24	3,82
Técnico de enfermagem em geral	42	6,70
Técnico de higiene dental	43	6,85
Técnico em radiologia	9	1,44
Técnico em laboratório	5	0,80

Fonte: DATASUS. Cadastro Nacional de Estabelecimentos de Saúde - 2008.

Elaboração: Instituto Jones dos Santos Neves - IJSN.

Tabela 22 - Programa Saúde da Família - Abril/2009

Discriminação	Número de equipes de Metrópole Expandida Sul	Número de equipes do Espírito Santo
Total	40	692
Equipe de Saúde da Família	5	142
Equipe Saúde Família com saúde bucal (Mod I)	27	374
Equipe Saúde Família com saúde bucal (Mod II)	-	1
Equipe agentes comunitários de saúde	8	142
Equipe atenção a saúde do sistema penitenciário	-	3

Fonte: DATASUS. Cadastro Nacional de Estabelecimentos de Saúde - Abril/2009.

Elaboração: Instituto Jones dos Santos Neves - IJSN.

Tabela 23 - Indicadores de saúde - 2000/2008

Indicadores	2000		2008 ¹	
	Metrópole Expandida Sul	Espírito Santo	Metrópole Expandida Sul	Espírito Santo
Nascidos vivos	1.990	58.133	1.880	51.627
Óbitos menores de 1 ano	35	1.083	33	737
Taxa de mortalidade infantil/1.000 nascidos vivos	17,59	18,63	17,55	14,28
Leitos SUS/1.000 hab.	2,12	1,91	1,27	1,66
Médicos/1.000 hab.	0,40	2,62
Dentistas/1.000 hab.	1,05	0,93

Fonte: SESA - ES.
DATASUS. Cadastro Nacional de Estabelecimentos de Saúde - abril/2009.

Elaboração: Instituto Jones dos Santos Neves - IJSN.

Nota: (1) Dados sujeitos a revisão.

Segurança pública

Tabela 24 - Homicídios por sexo, segundo faixa etária - 2008

Faixa etária	Homens	Mulheres	Total
Total	23	2	25
7 a 14 anos	1	-	1
15 a 17 anos	1	-	1
18 a 24 anos	5	-	5
25 a 34 anos	3	-	3
35 a 44 anos	7	-	7
45 a 54 anos	2	1	3
55 a 64 anos	1	-	1
65 anos ou mais	2	-	2
Não informada	1	1	2

Fonte: GEAC/SESP.

Elaboração: Instituto Jones dos Santos Neves - IJSN.

Tabela 25 - Crimes não-letais contra a pessoa - 2008

Tipo de ocorrência	Número de ocorrências	Taxa por 100.000 habitantes
Total	890	693,97
Lesões corporais	437	340,75
Ameaça	365	284,61
Maus tratos	42	32,75
Rixa	21	16,37
Tentativa de homicídio	9	7,02
Estupro	5	3,90
Corrupção de menores	4	3,12
Cárcere privado	3	2,34
Atentado violento ao pudor	3	2,34
Rapto	1	0,77

Fonte: Polícia Militar/ES.

Elaboração: Instituto Jones dos Santos Neves - IJSN.

Nota: Crimes não-letais contra a pessoa: consistem nos crimes em que não há vítimas fatais, mas implicam danos físicos ou grave ameaça. Incluem as seguintes ocorrências: tentativa de homicídio, lesões corporais, ameaça, maus tratos, estupro, atentado violento ao pudor, corrupção de menores, seqüestro, cárcere privado, rixa e rapto.

Tabela 26 - Crimes violentos contra o patrimônio - 2008

Tipo de ocorrência	Número de ocorrências	Taxa por 100.000 habitantes
Total	215	167,65
Roubo em estabelecimento comercial	77	60,04
Roubo	72	56,14
Roubo em residência	33	25,73
Roubo de veículo	13	10,14
Roubo em coletivo	10	7,80
Roubo de autocarga	3	2,34
Roubo em estabelecimento financeiro	3	2,34
Extorsão mediante seqüestro	2	1,56
Extorsão	1	0,78
Roubo em estabelecimento de ensino	1	0,78

Fonte: Polícia Militar/ES.

Elaboração: Instituto Jones dos Santos Neves - IJSN.

Nota: Crimes violentos contra o patrimônio são os crimes praticados por motivações de natureza econômica. As ocorrências incluídas foram: roubo e roubo em coletivo, em estabelecimento comercial, em estabelecimento financeiro, em estabelecimento de ensino, em residência, de veículo, de autocarga, extorsão e extorsão mediante sequestro.

Tabela 27 - Crimes contra o patrimônio - 2008

Tipo de ocorrência	Número de ocorrências	%
Total	1.225	100,00
Furto em residência	554	45,22
Furto	250	20,41
Furto em estabelecimento comercial	233	19,02
Furto em veículo	81	6,61
Furto de veículo	67	5,47
Furto em estabelecimento de ensino	27	2,20
Furto em coletivo	6	0,49
Furto em estabelecimento financeiro	5	0,41
Furto de autocarga	2	0,16

Fonte: Polícia Militar/ES.

Elaboração: Instituto Jones dos Santos Neves - IJSN.

Nota: Crimes contra o patrimônio: são os crimes praticados por motivações de natureza econômica. As ocorrências incluídas foram: furto e furto em coletivo, em estabelecimento comercial, em estabelecimento financeiro, em estabelecimento de ensino, em residência, de veículo, em veículo e de autocarga.

Educação

Tabela 28 - Indicadores educacionais da população de 15 anos e mais de idade, por situação de domicílio - 1991/2000

Indicadores	1991			2000		
	Urbana	Rural	Total	Urbana	Rural	Total
Taxa de analfabetismo ¹	15,7	23,6	19,1	9,1	16,5	11,6
Taxa de analfabetismo funcional ²	34,9	49,3	41,1	23,6	37,8	28,4
Média de anos de estudo	5,1	3,3	4,3	6,3	4,3	5,6

Fonte: IBGE. Microdados do Censo Demográfico 1991/2000.

Elaboração: Instituto Jones dos Santos Neves - IJSN.

Notas: (1) Porcentagem de pessoas analfabetas (que não sabem ler e escrever) de um grupo etário em relação ao total de pessoas do mesmo grupo.

(2) Porcentagem de pessoas de um determinado grupo etário que tem uma escolaridade de até 3 anos de estudo em relação ao total de pessoas do mesmo grupo etário.

Tabela 29 - Docentes e matrícula inicial por modalidade de ensino, segundo dependência administrativa - 2008

Dependência administrativa	Ensino fundamental				Ensino médio				Total ¹			
	Docentes		Matrícula inicial		Docentes		Matrícula inicial		Docentes		Matrícula inicial	
	Nº	%	Nº	%	Nº	%	Nº	%	Nº	%	Nº	%
Total	1.895	100,00	21.031	100,00	502	100,00	4.325	100,00	2.397	100,00	25.356	100,00
Federal	-	-	-	-	-	-	-	-	-	-	-	-
Estadual	326	17,20	3.934	18,71	398	79,28	4.030	93,18	724	30,20	7.964	31,41
Municipal	1.422	75,04	16.016	76,15	-	-	-	-	1.422	59,33	16.016	63,16
Particular	147	7,76	1.081	5,14	104	20,72	295	6,82	251	10,47	1.376	5,43

Fonte: MEC/INEP.

Elaboração: Instituto Jones dos Santos Neves - IJSN.

Nota: (1) Refere-se a ensino médio e ensino fundamental. Os dados referentes a docentes são de 2007.

Tabela 30 - Escolas com equipamentos, por modalidade de ensino - 2006

Discriminação	Ensino fundamental		Ensino médio		Total	
	Pública	Particular	Pública	Particular	Pública	Particular
Com bibliotecas	41	7	9	4	50	11
Com lab. de informática	17	7	9	4	26	11

Fonte: MEC/INEP.

Elaboração: Instituto Jones dos Santos Neves - IJSN.

Tabela 31 - Média de alunos por sala de aula, segundo modalidade de ensino - 2006

Modalidade de ensino	Metrópole Expandida Sul	Espírito Santo
Ensino fundamental	21,25	24,90
Ensino médio	31,17	33,60

Fonte: MEC/INEP.

Elaboração: Instituto Jones dos Santos Neves - IJSN.

Nota: Considerou-se qualificado na educação infantil o docente com nível médio ou superior e nos ensinos fundamental e médio com nível superior.

Tabela 32 - Docentes do ensino fundamental, por formação, segundo rede escolar - 2006

Rede escolar	Ensino fundamental completo		Ensino médio completo		Ensino superior completo		Total de professores
	Nº	%	Nº	%	Nº	%	
Privada	-	-	33	13,41	213	86,59	246
Pública	8	0,71	544	48,44	571	50,85	1.123

Fonte: MEC/INEP.

Elaboração: Instituto Jones dos Santos Neves - IJSN.

Nota: Considera-se qualificado para o ensino fundamental o professor com nível superior.

O mesmo docente pode atuar em mais de um nível/modalidade de ensino e em mais de um estabelecimento.

Tabela 33 - Docentes do ensino médio, por formação, segundo rede escolar - 2006

Rede escolar	Ensino fundamental completo		Ensino médio completo		Ensino superior completo		Total de professores
	Nº	%	Nº	%	Nº	%	
Privada	-	-	4	8,70	42	91,30	46
Pública	-	-	7	3,38	200	96,62	207

Fonte: MEC/INEP.

Elaboração: Instituto Jones dos Santos Neves - IJSN.

Nota: Considera-se qualificado para o ensino fundamental o professor com nível superior.

O mesmo docente pode atuar em mais de um nível/modalidade de ensino e em mais de um estabelecimento.

Tabela 34 - Rendimento escolar no ensino fundamental, segundo rede escolar - 2008

Rede escolar	Aprovado		Reprovado		Abandono		Transferidos		Matrícula
	Nº	%	Nº	%	Nº	%	Nº	%	
Total	17.241	81,98	2.685	12,77	679	3,23	426	2,02	21.031
Pública	16.221	81,31	2.656	13,31	676	3,39	397	1,99	19.950
Privada	1.020	94,36	29	2,68	3	0,28	29	2,68	1.081

Fonte: Secretaria de Estado da Educação.

Elaboração: Instituto Jones dos Santos Neves - IJSN.

Tabela 35 - Rendimento escolar no ensino médio, segundo rede escolar - 2008

Rede escolar	Aprovado		Reprovado		Abandono		Transferidos		Matrícula
	Nº	%	Nº	%	Nº	%	Nº	%	
Total	3.393	78,45	400	9,25	465	10,75	67	1,55	4.325
Pública	3.115	77,30	392	9,73	464	11,51	59	1,46	4.030
Privada	278	94,24	8	2,71	1	0,34	8	2,71	295

Fonte: Secretaria de Estado da Educação.

Elaboração: Instituto Jones dos Santos Neves - IJSN.

Assistência e desenvolvimento social

Tabela 36 - Equipamentos e benefícios sociais - 2009

Discriminação	Metrópole Expandida Sul	Espírito Santo
Centro de Referência e Assistência Social	5	85
Agência do Trabalhador	1	13
Unidade Nosso Crédito	6	77
Número de famílias atendidas pelo Bolsa Família	9.555	180.418
Número de famílias cadastradas no CADÚNICO ¹	16.434	308.742

Fonte: SETADES/MDS.

Elaboração: Instituto Jones dos Santos Neves - IJSN.

Nota: (1) CADÚNICO significa cadastro único para os programas sociais do governo federal.



Construção do Ginásio Poliesportivo de Anchieta

INFRA-ESTRUTURA

Saneamento

Tabela 37 - Abastecimento de água - 2008

Discriminação	Total	Total/habitante
Registro de ligações de água	40.768	0,32
Registro de economias de água	52.313	0,41
Volume consumido (m³)	8.022.528	62,56
Volume produzido (m³)	9.297.215	72,49

Fonte: CESAN.
SAAE.

Elaboração: Instituto Jones dos Santos Neves - IJSN.

Energia elétrica

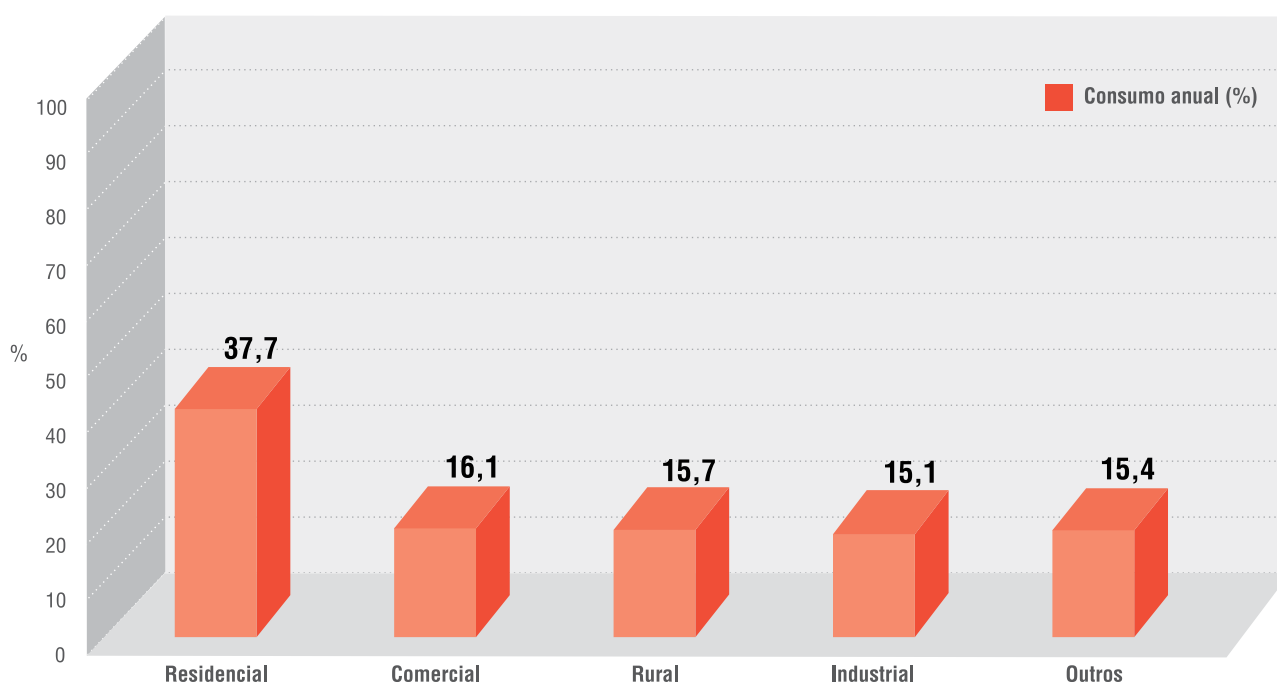
Tabela 38 - Consumo e consumidores de energia elétrica - 2008

Classes de consumo	Consumo anual (KWh)	%	Número de consumidores	%
Total	157.704.975	100,00	58.737	100,00
Residencial	59.411.878	37,67	43.352	73,80
Comercial	25.418.109	16,12	3.840	6,54
Rural	24.761.065	15,70	10.464	17,82
Industrial	23.762.970	15,07	412	0,70
Outros	24.350.953	15,44	669	1,14

Fonte: Escelsa.

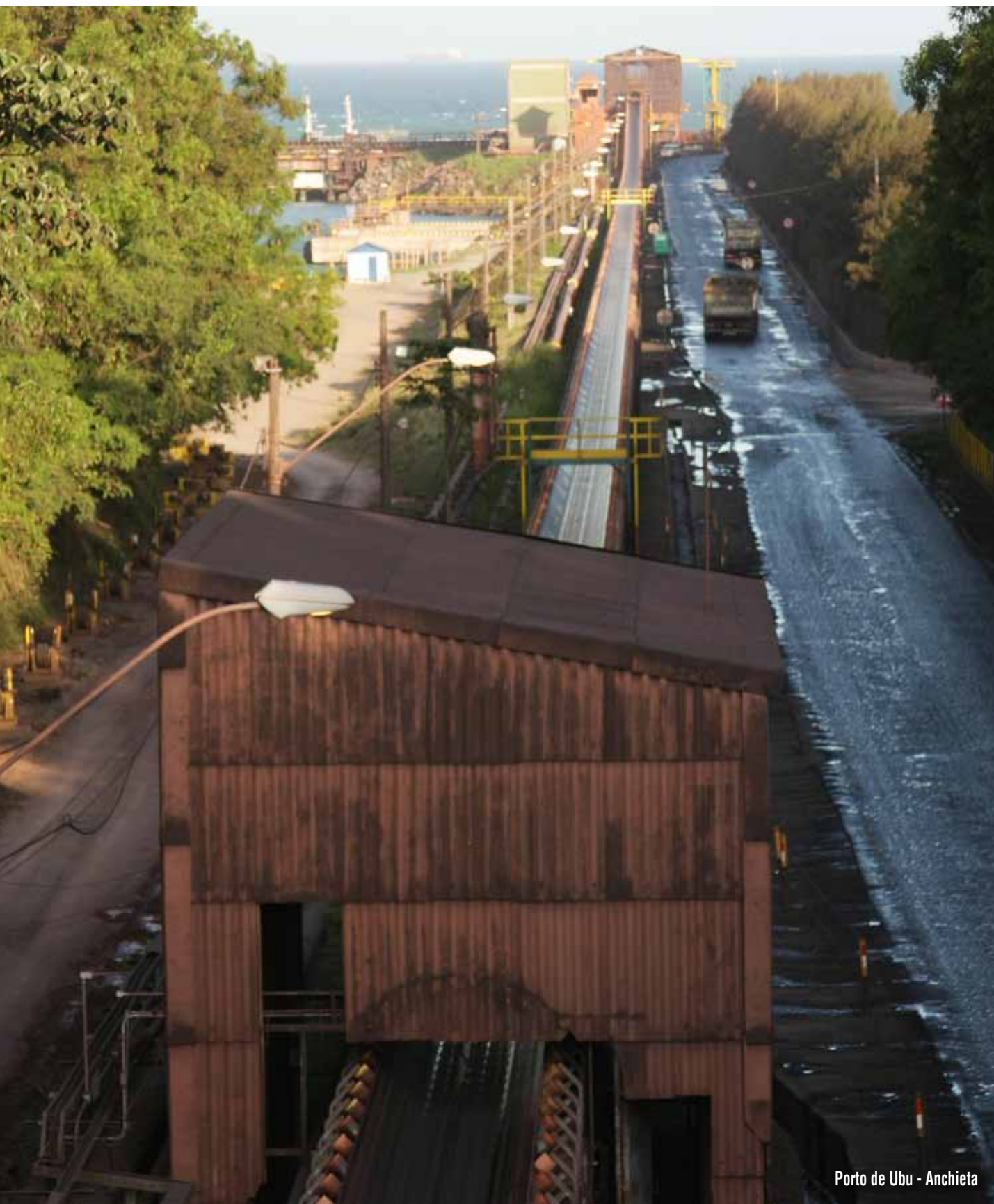
Elaboração: Instituto Jones dos Santos Neves - IJSN.

Figura 7 - Consumo anual de energia elétrica, segundo classes de consumo - 2008



Fonte: Escelsa.

Elaboração: Instituto Jones dos Santos Neves - IJSN.



Porto de Ubu - Anchieta

ECONOMIA E FINANÇAS

Agropecuária

Tabela 39 - Valor da produção agrícola em moeda corrente - 2000/2007

Atividade	2000		2007	
	Mil Reais	%	Mil Reais	%
Total	54.703	100,00	115.744	100,00
Lavoura permanente	28.006	51,20	64.477	55,70
Lavoura temporária	23.230	42,47	46.931	40,55
Extração vegetal	45	0,08	24	0,02
Silvicultura	3.422	6,25	4.312	3,73

Fonte: IBGE/PAM/PEVS.

Elaboração: Instituto Jones dos Santos Neves - IJSN.

Tabela 40 - Área colhida da lavoura - 2000/2007

Tipo de lavoura	2000	2007
	ha	ha
Total	32.791	31.035
Lavoura permanente	16.230	17.271
Lavoura temporária	16.561	13.764

Fonte: IBGE/PAM.

Elaboração: Instituto Jones dos Santos Neves - IJSN.



Tabela 41 - Agricultura e produção florestal - 2007

Produto	Produção		Produtividade ¹
	Unidade	Quantidade	
Lavoura permanente			
Banana	Tonelada	49.642	8,57
Borracha (látex coagulado)	Tonelada	783	1,22
Cacau (em amêndoa)	Tonelada	12	0,60
Café (em grão)	Tonelada	13.934	1,36
Coco-da-baía	Mil frutos	3.930	8,62
Goiaba	Tonelada	72	14,40
Laranja	Tonelada	634	10,06
Limão	Tonelada	110	22,00
Maracujá	Tonelada	589	19,00
Palmito	Tonelada	60	2,00
Tangerina	Tonelada	64	6,40
Uva	Tonelada	75	15,00
Lavoura temporária			
Abacaxi	Mil frutos	23.700	17,56
Alho	Tonelada	10	5,00
Arroz (em casca)	Tonelada	130	3,25
Batata-inglesa	Tonelada	24	12,00
Cana-de-açúcar	Tonelada	578.350	59,35
Feijão (em grão)	Tonelada	326	0,72
Mandioca	Tonelada	33.500	18,41
Milho (em grão)	Tonelada	520	1,93
Tomate	Tonelada	4.000	50,00
Silvicultura			
Carvão vegetal	Tonelada	3.400	...
Lenha	Metro cúbico	6.922	...
Madeira em tora para outras finalidades	Metro cúbico	9.767	...
Madeira em tora para papel e celulose	Metro cúbico	20.420	...
Extração vegetal			
Lenha	Metro cúbico	954	...
Madeira em tora	Metro cúbico	63	...

Fonte: IBGE/PEVS/PAM.

Elaboração: Instituto Jones dos Santos Neves - IJSN.

Nota: (1) Quantidade por ha de área colhida.

Tabela 42 - Pecuária - 2007

Discriminação	Unidade	Quantidade
Rebanho		
Asinino	Cabeças	28
Bovino	Cabeças	83.975
Bubalino	Cabeças	84
Caprino	Cabeças	600
Codornas	Cabeças	320
Eqüino	Cabeças	1.960
Galinhas	Cabeças	56.625
Galos, frangas, frangos e pintos	Cabeças	287.331
Muar	Cabeças	255
Ovino	Cabeças	163
Suíno	Cabeças	5.724
Vacas ordenhadas		
Vacas ordenhadas	Cabeças	15.779
Produtos de origem animal		
Leite	Mil litros	22.685
Mel de abelha	Quilograma	2.730
Ovos de codorna	Mil dúzias	1
Ovos de galinha	Mil dúzias	425

Fonte: IBGE/PPM.

Elaboração: Instituto Jones dos Santos Neves - IJSN.

Estrutura empresarial

Tabela 43 - Estrutura empresarial - 2006

Empresas	Número de unidades locais	Pessoal ocupado total	Pessoal ocupado assalariado	Salários anuais (R\$ Mil)
Total	3.865	21.426	17.543	223.566
Agricultura, pecuária, silvicultura e exploração florestal	18	628	612	5.158
Pesca	6	4	1	1
Indústrias extrativas	39	103	61	575
Indústrias de transformação	366	2.952	2.471	28.346
Produção e distribuição de eletricidade, gás e água	10	153	153	3.213
Construção	101	1.034	901	5.658
Comércio, reparação de veículos automotores, objetos pessoais e domésticos	1.915	5.009	3.021	20.325
Alojamento e alimentação	364	961	578	2.486
Transporte, armazenagem e comunicações	197	2.274	2.041	20.728
Intermediação financeira, seguros, previdência complementar e serviços relacionados	64	206	172	5.786
Atividades imobiliárias, aluguéis e serviços prestados às empresas	268	922	612	3.941
Administração pública, defesa e seguridade social	19	1.823	1.823	19.575
Educação	75	271	228	1.991
Saúde e serviços sociais	58	172	101	1.026
Outros serviços coletivos, sociais e pessoais	365	986	847	9.621
Organismos internacionais e outras instituições extraterritoriais	-	-	-	-

Fonte: IBGE. Cadastro Central de Empresas 2006.

Elaboração: Instituto Jones dos Santos Neves - IJSN.

Nota: Os dados com menos de 3 (três) informantes nas tabelas municipais estão desidentificados, mas os seus valores foram considerados pela fonte dos dados na composição dos totais.

Frota de veículos

Tabela 44 - Frota de veículos, por tipo e com placa - 2001 e 2008

Tipo de veículo	2001					2008				
	Metrópole Expandida Sul		Espírito Santo		Participação da frota de Metrópole Expandida Sul em relação à frota do Espírito Santo (%)	Metrópole Expandida Sul		Espírito Santo		Participação da frota de Metrópole Expandida Sul em relação à frota do Espírito Santo (%)
	Nº	%	Nº	%		Nº	%	Nº	%	
Total	17.377	100,00	548.985	100,00	60,32	40.511	100,00	1.052.155	100,00	82,64
Automóvel	7.468	42,98	322.093	58,67	2,32	15.968	39,42	554.701	52,72	2,88
Bonde	-	-	38	0,01	-	-	-	27	0,00	-
Caminhão	1.538	8,85	35.324	6,43	4,35	2.357	5,82	50.153	4,77	4,70
Caminhão trator	531	3,06	5.034	0,92	10,55	1.570	3,88	11.390	1,08	13,78
Caminhonete	348	2,00	10.259	1,87	3,39	3.086	7,62	79.169	7,52	3,90
Camioneta	1.532	8,82	51.845	9,44	2,95	776	1,92	27.902	2,65	2,78
Chassis plataforma	1	0,01	216	0,04	0,46	7	0,02	112	0,01	6,25
Ciclomotor	1	0,01	419	0,08	0,24	9	0,02	676	0,06	1,33
Micro-ônibus	64	0,37	1.945	0,35	3,29	175	0,43	4.324	0,41	4,05
Motocicleta	3.801	21,87	88.571	16,13	4,29	10.065	24,85	232.047	22,05	4,34
Motoneta	1.233	7,10	10.516	1,92	11,72	3.972	9,80	46.816	4,45	8,48
Ônibus	125	0,72	8.156	1,49	1,53	194	0,48	11.395	1,08	1,70
Quadriciclo	-	-	2	0,00	-	-	-	2	0,00	-
Reboque	141	0,81	7.502	1,37	1,88	234	0,58	13.018	1,24	1,80
Semirreboque	591	3,40	6.659	1,21	8,88	1.945	4,80	15.126	1,44	12,86
Side-car	-	-	9	0,00	-	3	0,01	132	0,01	2,27
Outros	2	0,01	94	0,02	2,13	1	0,00	62	0,01	1,61
Trator de esteira	-	-	-	-	-	-	-	8	0,00	-
Trator de rodas	-	-	213	0,04	-	3	0,01	824	0,08	0,36
Triciclo	1	0,01	43	0,01	2,33	6	0,01	97	0,01	6,19
Utilitário	-	-	47	0,01	-	140	0,35	4.174	0,40	3,35

Fonte: Departamento Nacional de Trânsito - DENATRAN - 2001 e 2008.

Elaboração: Instituto Jones dos Santos Neves - IJSN.

Mercado de trabalho e renda

Tabela 45 - Indicadores do mercado de trabalho - 2000

Indicadores	Total
População em idade ativa (10 anos e mais)	96.031
Aposentados	10.516
População economicamente ativa	54.599
População ocupada	48.130
População desocupada ¹	6.469
Taxa de atividade ²	56,86
Taxa de desocupação ³	11,85

Fonte: IBGE. Microdados do Censo Demográfico 2000

Elaboração: Instituto Jones dos Santos Neves - IJSN.

Notas: (1) Pessoas sem trabalho, mas que haviam tomado alguma providência para conseguir trabalho na semana de referência.

(2) Percentagem das pessoas economicamente ativas em relação às pessoas em idade ativa.

(3) Percentagem das pessoas desocupadas em relação às pessoas economicamente ativas.

Tabela 46 - Distribuição setorial da população ocupada - 2000

Atividades agrupadas	%
Total	100,00
Atividades agropecuárias	33,15
Atividades industriais	16,98
Comércio e reparação	16,08
Atividades de prestação de serviço	32,86
Atividades mal especificadas	0,93

Fonte: IBGE. Microdados do Censo Demográfico 2000.

Elaboração: Instituto Jones dos Santos Neves - IJSN.

Tabela 47 - População ocupada, segundo faixa de rendimento de todos os trabalhos - 2000

Faixa de renda mensal em Salário Mínimo	Total da população ocupada	%
Total	48.130	100,00
Sem rendimentos	3.621	7,52
Até 1/2 SM	3.349	6,96
Mais de 1/2 a 1 SM	12.244	25,44
Mais de 1 a 2 SM	15.029	31,23
Mais de 2 a 3 SM	4.389	9,12
Mais de 3 a 5 SM	4.622	9,60
Mais de 5 a 10 SM	3.282	6,82
Mais de 10 a 20 SM	1.168	2,43
Mais de 20 a 30 SM	189	0,39
Mais de 30 SM	236	0,49

Fonte: IBGE. Microdados do Censo Demográfico 2000.

Elaboração: Instituto Jones dos Santos Neves - IJSN.

Tabela 48 - Famílias, segundo faixa de rendimento mensal familiar per capita - 2000

Faixas de renda mensal familiar per capita em Salários Mínimos	Número de famílias	%
Total	33.391	100,00
Sem rendimentos	1.393	4,17
Até 1/2 SM	8.867	26,56
Mais de 1/2 a 1 SM	9.711	29,08
Mais de 1 a 2 SM	7.325	21,94
Mais de 2 a 3 SM	2.181	6,53
Mais de 3 a 5 SM	2.063	6,18
Mais de 5 a 10 SM	1.220	3,65
Mais de 10 a 20 SM	420	1,26
Mais de 20 SM	210	0,63

Fonte: IBGE. Microdados do Censo Demográfico 2000.

Elaboração: Instituto Jones dos Santos Neves - IJSN.

Mercado de trabalho formal

Tabela 49 - Emprego formal, segundo atividade - 2007

Atividade (Seção CNAE 2.0)	Vínculos	%
Total	20.237	100,00
Agricultura, pecuária, produção florestal, pesca e aquicultura	1.212	5,99
Indústrias extrativas	1.046	5,17
Indústrias de transformação	2.532	12,51
Eletricidade e gás	11	0,05
Água, esgoto, atividades de gestão de resíduos e descontaminação	157	0,78
Construção	958	4,73
Comércio; reparação de veículos automotores e motocicletas	3.428	16,94
Transporte, armazenagem e correio	2.170	10,72
Alojamento e alimentação	741	3,66
Informação e comunicação	84	0,42
Atividades financeiras, de seguros e serviços relacionados	183	0,90
Atividades imobiliárias	5	0,02
Atividades profissionais, científicas e técnicas	97	0,48
Atividades administrativas e serviços complementares	614	3,03
Administração pública, defesa e seguridade social	6.105	30,18
Educação	226	1,12
Saúde humana e serviços sociais	117	0,58
Artes, cultura, esporte e recreação	16	0,08
Outras atividades de serviços	521	2,57
Serviços domésticos	14	0,07

Fonte: MTE/RAIS.

Elaboração: Instituto Jones dos Santos Neves - IJSN.



Tabela 50 - Rendimento médio mensal do emprego formal - 2007

Em R\$

Atividade (Seção CNAE 2.0)	Rendimento médio mensal
Total	905,04
Agricultura, pecuária, produção florestal, pesca e aquicultura	538,88
Indústrias extrativas	3.366,99
Indústrias de transformação	811,34
Eletricidade e gás	3.155,92
Água, esgoto, atividades de gestão de resíduos e descontaminação	1.548,19
Construção	751,26
Comércio; reparação de veículos automotores e motocicletas	582,60
Transporte, armazenagem e correio	950,74
Alojamento e alimentação	553,99
Informação e comunicação	640,60
Atividades financeiras, de seguros e serviços relacionados	2.729,92
Atividades imobiliárias	378,38
Atividades profissionais, científicas e técnicas	840,23
Atividades administrativas e serviços complementares	644,10
Administração pública, defesa e seguridade social	805,93
Educação	691,68
Saúde humana e serviços sociais	706,16
Artes, cultura, esporte e recreação	463,20
Outras atividades de serviços	790,56
Serviços domésticos	505,24

Fonte: MTE/RAIS.

Elaboração: Instituto Jones dos Santos Neves - IJSN.

Tabela 51 - Distribuição da massa salarial, segundo atividade - 2007

Atividade (Seção CNAE 2.0)	%
Total	100,00
Agricultura, pecuária, produção florestal, pesca e aquicultura	3,57
Indústrias extrativas	19,23
Indústrias de transformação	11,22
Eletricidade e gás	0,19
Água, esgoto, atividades de gestão de resíduos e descontaminação	1,33
Construção	3,93
Comércio; reparação de veículos automotores e motocicletas	10,90
Transporte, armazenagem e correio	11,26
Alojamento e alimentação	2,24
Informação e comunicação	0,29
Atividades financeiras, de seguros e serviços relacionados	2,73
Atividades imobiliárias	0,01
Atividades profissionais, científicas e técnicas	0,44
Atividades administrativas e serviços complementares	2,16
Administração pública, defesa e seguridade social	26,87
Educação	0,85
Saúde humana e serviços sociais	0,45
Artes, cultura, esporte e recreação	0,04
Outras atividades de serviços	2,25
Serviços domésticos	0,04

Fonte: MTE/RAIS.

Elaboração: Instituto Jones dos Santos Neves - IJSN.

Tabela 52 - Indicadores trimestrais do emprego formal - 2008/2009

Período	2008		2009	
	Emprego gerado ¹	Taxa de crescimento no período ² em %	Emprego gerado ¹	Taxa de crescimento no período ² em %
1º trimestre	-10	-0,07	187	1,25
2º trimestre	919	6,77	785	5,16
3º trimestre	309	2,13
4º trimestre	-430	-2,89
Acumulado no ano	788	5,82	972	6,49

Fonte: MTE/CAGED.

Elaboração: Instituto Jones dos Santos Neves - IJSN.

Notas: (1) Saldo entre admissões e desligamentos.

(2) Variação percentual do emprego em relação ao estoque do início do período.

Os dados registrados pelo CAGED referem-se somente ao universo de empregados celetistas.



Produto Interno Bruto

Tabela 53 - Produto Interno Bruto - 2007

Discriminação	Metrópole Expandida Sul	Espírito Santo
PIB total a preços de mercado (R\$ Mil)	2.408.285	60.339.817
PIB per capita (R\$1,00)	19.541	18.003
VA por setor %		
Primário	12,2	9,3
Secundário	45,5	34,5
Terciário	42,2	56,3

Fonte: IBGE/Instituto Jones dos Santos Neves - IJSN.

Elaboração: Instituto Jones dos Santos Neves - IJSN.

Finanças municipais

Tabela 54 - Receita Municipal - 2008

Discriminação	Valor corrente (em Mil Reais)
Receitas orçamentárias	295.405,84
Receitas correntes	305.608,57
Receita tributária	43.016,22
IPTU	3.600,22
ISS	32.308,95
ITBI	1.637,31
IRRF	2.711,74
Taxas	2.129,48
Outros	628,52
Receitas de transferências correntes	231.336,50
FPM	54.855,67
Royalties + Participações Especiais + FEP ¹	27.016,39
Cota ICMS	71.960,08
Cota IPVA	4.988,71
FRDR ²	3.674,04
Demais Receitas de Transferências Correntes	68.841,61
Outras receitas correntes³	31.255,85
Receitas de capital	11.456,67
Deduções da receita corrente	23.786,63

Fonte: STN.

Elaboração: Instituto Jones dos Santos Neves - IJSN.

Notas: (1) Fundo Especial de Petróleo.

(2) Fundo para Redução das Desigualdades Regionais.

O governo estadual repassa aos municípios, mensalmente, por meio de decreto anual que fixa percentuais, 30% das suas receitas de royalties de petróleo.

(3) Além de multas e juros da dívida ativa, esta conta engloba outras receitas correntes não descritas na tabela.

Tabela 55 - Despesa Municipal - 2008

Discriminação	Valor corrente (em Mil Reais)
Despesa total	296.977,63
Despesas correntes	226.317,52
Pessoal e encargos	122.247,86
Juros e encargos da dívida	497,90
Outras despesas correntes	103.571,77
Aposentadorias, Reformas e Pensões	61,54
Serviços de terceiros (PF e PJ)	55.449,41
Material de consumo	23.379,98
Outros	24.680,83
Despesas de capital	70.660,11
Investimentos	64.935,59
Obras e instalações	50.629,30
Equipamentos e mat. Permanente	10.829,26
Aquisição de imóveis	3.477,02
Outros	-
Amortização da Dívida	5.684,52
Demais despesas de capital	40,00

Fonte: STN.

Elaboração: Instituto Jones dos Santos Neves - IJSN.

Tabela 56 - Indicadores Fiscais e de Gestão - 2008

Discriminação	%
Capacidade Fiscal¹	100,00
Receitas de Transferências Correntes/Capacidade Fiscal	73,65
Receitas Tributárias/Capacidade Fiscal	15,26
Receitas Correntes Diversas/Capacidade Fiscal	11,09
Despesa com Legislativo/Capacidade Fiscal	4,06
Despesa com Educação/Capacidade Fiscal	29,23
Despesa com Saúde/Capacidade Fiscal	17,25
Capacidade de Investimento/Capacidade Fiscal	17,68
Royalties + Participações Especiais/Capacidade Fiscal	9,59

Fonte: STN.

Elaboração: Instituto Jones dos Santos Neves - IJSN.

Nota: (1) Corresponde às receitas correntes municipais, devidamente deduzidas dos efeitos do FUNDEB.

Tabela 57 - Arrecadação de Impostos Estaduais - 2008

Discriminação	Valor corrente (em R\$ Mil)
Total	53.236,96
ICMS	42.729,38
IPVA	9.975,68
ITCD	531,89

Fonte: SEFAZ-ES.

Elaboração: Instituto Jones dos Santos Neves - IJSN.

Tabela 58 - Indicadores de Responsabilidade Fiscal

Discriminação	2008
Receita Corrente Líquida (RCL) (R\$ Mil)	276.266,96
Superávit ou Déficit ¹ (R\$ Mil)	-1.571,80
Pessoal/RCL (%)	...
Dívida Consolidada Líquida/RCL (%)	...
Resultado Primário/RCL (%)	...

Fonte: STN.

Elaboração: Instituto Jones dos Santos Neves - IJSN.

Nota: (1) Corresponde à diferença entre as receitas e despesas orçamentárias.

Tabela 59 - Royalties recebidos pelos municípios da Microrregião MetrÓpole Expandida Sul - 2000/2004/2008

Discriminação	2000	2004	2008
Valor em R\$ 1,00 (a preços correntes)	3.801,13	5.900.675,12	24.221.382,88
% sobre total recebido pelos municípios do ES	0,037	9,641	9,366

Fonte: ANP/SPG.

Elaboração: Instituto Jones dos Santos Neves - IJSN.



Prefeitura Municipal de Alfredo Chaves



Prefeitura Municipal de Marataízes

POLÍTICA

Tabela 60 - Prefeituras

Município	Endereço	Contato
Alfredo Chaves	Praça Colombo Guardia, 52, Centro - Alfredo Chaves - ES, CEP: 29.240-000	www.alfredochaves.es.gov.br Tel: (27) 3269-1114
Anchieta	Rod. do Sol KM 21,5, 1620, Vila Residencial Samarco - Anchieta - ES, CEP 29230-000	www.anchieta.es.gov.br Tel: (28) 3536-1785 Fax: 28-3536-3221
Iconha	Praça Darcy Marchiori, 11, Bairro Jardim Jandira - Iconha - ES	www.iconha.es.gov.br Tel: (28) 3537-2165
Itapemirim	Praça Domigos José Martins, s/n, Centro - Itapemirim - ES	www.itapemirim.es.gov.br Tel: (28) 3529-6722 Fax: (28) 3529-6724
Marataízes	Av. Rubens Rangel, 1604, Cidade Nova - Marataízes - ES, Cep 29.345-000	www.marataizes.es.gov.br Tel: (28) 3532-3636
Piúma	Av. Izaías Scherrer, 40, Centro - Piúma - ES, Cep. 29.285-000	www.piuma.es.gov.br Tel: (28) 3520-1611

Fonte: Prefeitura Municipal de Alfredo Chaves.
 Prefeitura Municipal de Anchieta.
 Prefeitura Municipal de Iconha.
 Prefeitura Municipal de Itapemirim.
 Prefeitura Municipal de Marataízes.
 Prefeitura Municipal de Piúma.

Tabela 61 - Prefeitos - 2008-2012

Município	Prefeito	Partido
Alfredo Chaves	Fernando Videira Lafayette	PSB
Anchieta	Edval José Petri	PSDB
Iconha	Dercelino Mongin	PP
Itapemirim	Norma Ayub Alves	DEM
Marataízes	Jander Nunes Vidal	PSDB
Piúma	José Ricardo Pereira Da Costa	PR

Fonte: Prefeitura Municipal de Alfredo Chaves.
 Prefeitura Municipal de Anchieta.
 Prefeitura Municipal de Iconha.
 Prefeitura Municipal de Itapemirim.
 Prefeitura Municipal de Marataízes.
 Prefeitura Municipal de Piúma.

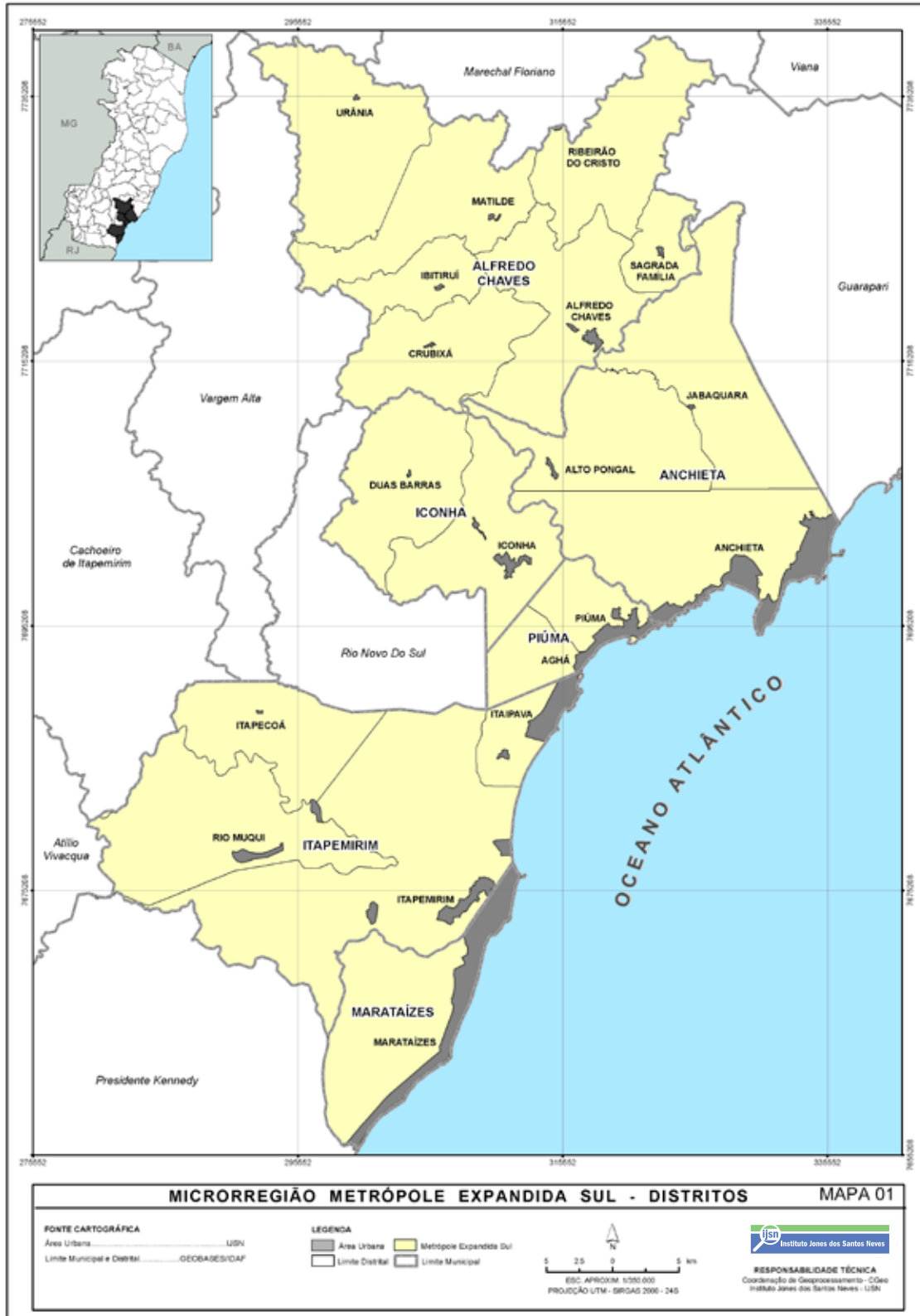
Tabela 62 - Vereadores eleitos - 2008-2012

Partido	Vereadores
Alfredo Chaves	Andre Sartori (PPS); Charles Gaigher (PSB); Darci Escandian (PSB); Joao Bosco Costa (PSB); Josmar Donna (PSB); Mario Roosevelt Espinosa Modolo (PP); Narcizo de Abrel Grassi (PMDB); Paulo Munaldi (PPS); Sergio Bianchi (PP).
Anchieta	Carlos Waldir Mulinari de Souza (PSDB); Dalva da Matta Igreja (PDT); Edson Vando Souza (PV); Geovane Meneguella Louzada dos Santos (PRP); Jocelém Gonçalves de Jesus (PMDB); José Maria Rovetta (PR); Marcus Vinicius Doelinger Assad (PTB); Terezinha Vizzoni Mezdri (PV); Valber José Salarini (PSDB).
Iconha	Gedson Brandão Paulino (PT); José Alberto Valiati (PSDB); José Carlos Checon (PP); José Inácio Lima (PSDB); Lauromir Gobeti (PP); Marcelo Lovati Macarini (PMN); Margareth Rabello Paulino (PT); Mariangela Bayerl Conte (PP); Salim Bianchine (PT).
Itapemirim	Ana Lucia da Penha Moreira (PP); Estevão Silva Machado (PMDB); Juarez Ferreira Gomes (PP); Lucimário Peçanha Marvila (DEM); Odilia Marvila Pereira (DEM); Vagner Santos Negrine (PR); Vanderlei Louzada Bianchi (DEM); Waldemir Pereira Gama (PV); Wellington dos Santos Silva (PRP).
Marataízes	Ademilton Rodovalho Costa (DEM); Agisse Melchiades de Souza Filho (PMDB); Ida Maria Zeltzer Gazzani (PSDB); Jesuel Fernandes Fabiano (PDT); Luiz Carlos Silva Almeida (PSC); Paulo César Azevedo Rezende (PPS); Robertino Batista da Silva (PT); Venceslau Tinôco Serafim (PP); Willian de Souza Duarte (PMDB).
Piúma	Alderneval Francisco (PC do B); André Layber Miranda (PR); Eraldo José de Oliveira Filho (PC do B); Izaias Dantas (PTB); Jorge Miguel Feres Miranda (PC do B); Max Antonio Citty (PDT); Nelson Morghetti Júnior (PSDB); Regina Martha Scherrer Rocha (PRP); Zulmira da Silva Santamarinha (PP).

Fonte: Câmara Municipal de Alfredo Chaves.
 Câmara Municipal de Anchieta.
 Câmara Municipal de Iconha.
 Câmara Municipal de Itapemirim.
 Câmara Municipal de Marataízes.
 Câmara Municipal de Piúma.

ANEXOS - MAPAS

Mapa 1 - Municípios e distritos

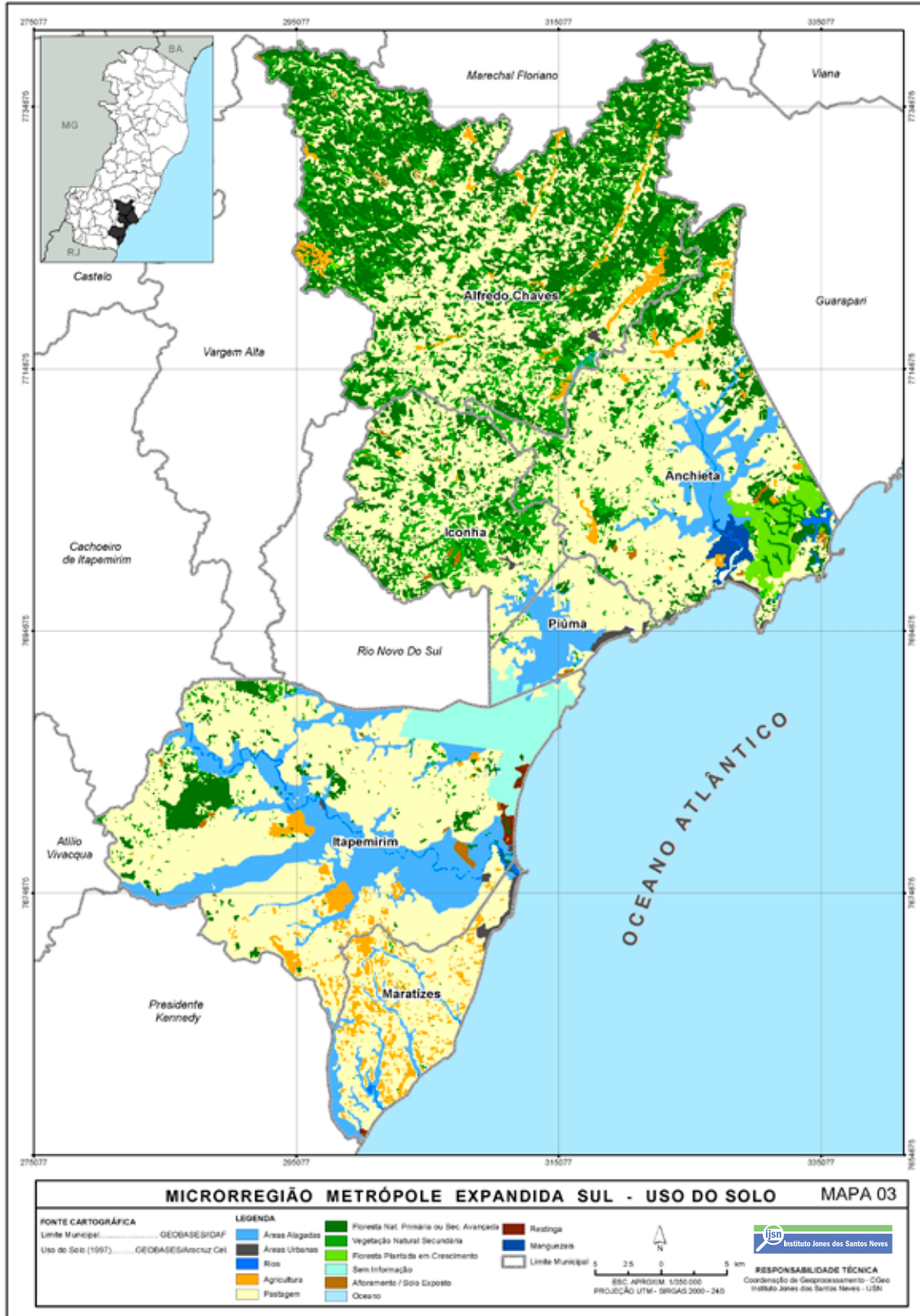


ANEXOS - MAPAS

Mapa 2 - Sistema viário

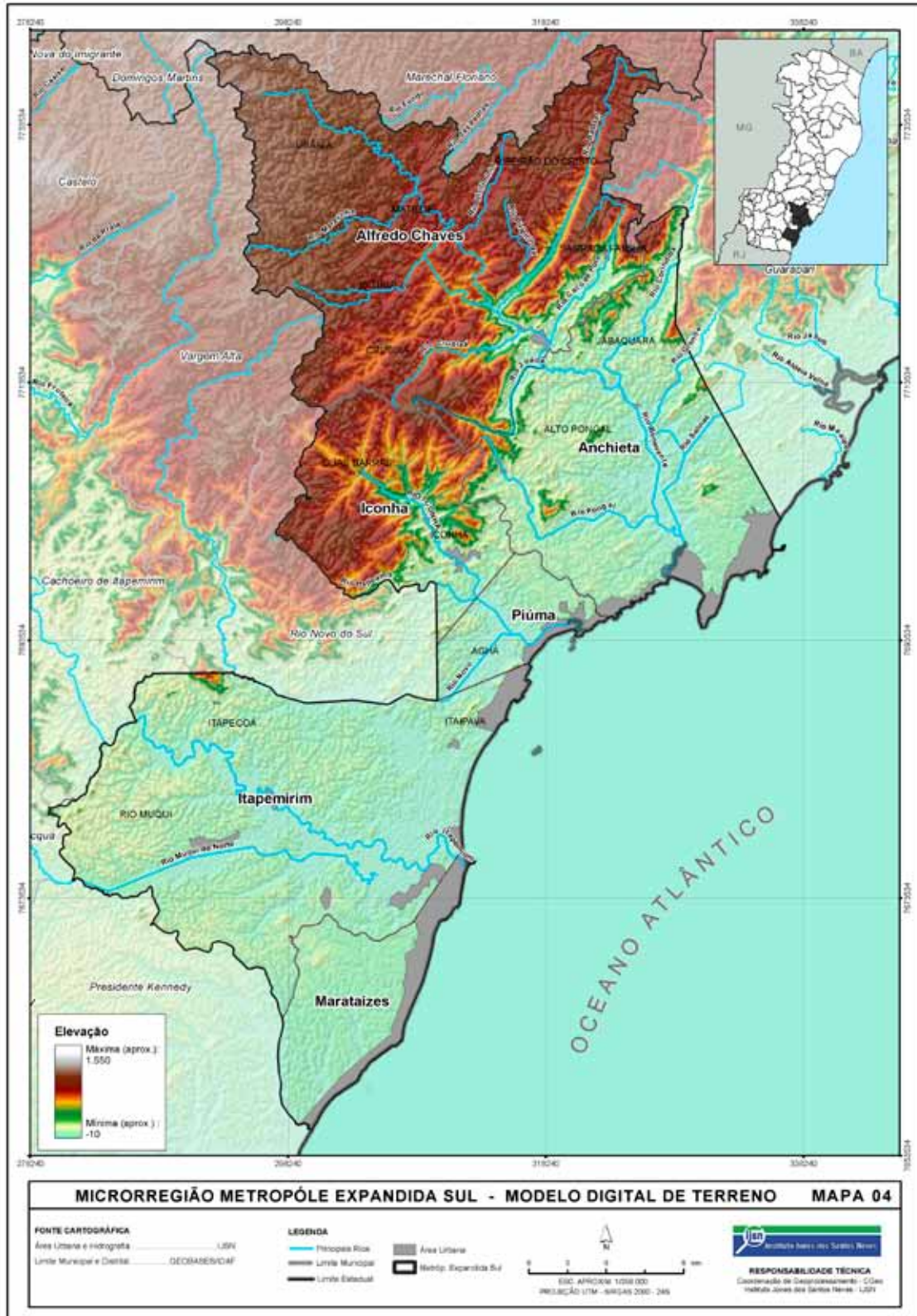


Mapa 3 - Uso do Solo



ANEXOS - MAPAS

Mapa 4 - Modelo Digital de Terreno



FOTOS

Fabianne Azevedo

SUPERVISÃO DO PROJETO

Ampla

DIAGRAMAÇÃO

Zota Estúdio de Ilustrações

Allan Ost • Roges Morais



Instituto Jones dos Santos Neves