



IJSN - Instituto Jones dos Santos Neves

2009

PERFIL MUNICIPAL

SUDOESTE SERRANA | VENDA NOVA DO IMIGRANTE

MICRORREGIÃO ADMINISTRATIVA 4

GOVERNO DO ESTADO DO ESPÍRITO SANTO
SECRETARIA DE ESTADO DE ECONOMIA E PLANEJAMENTO - SEP
INSTITUTO JONES DOS SANTOS NEVES - IJSN

Perfil Municipal
VENDA NOVA
DO IMIGRANTE
Sudoeste Serrana

MICRORREGIÃO ADMINISTRATIVA 4

Vitória, 2009

Instituto Jones dos Santos Neves
Perfil Municipal – Sudoeste Serrana - Venda Nova do Imigrante. Microrregião
Administrativa 4. Vitória, ES, 2009.

60p. il.

ISBN 978-85-62509-22-3

1.Caracterização de Município. 2.Desenvolvimento
Econômico. 3.Aspectos Demográficos. 4.Aspectos
Sociais. 5.Infraestrutura. 6.Finanças Municipais.
7.Espírito Santo (Estado). I.Título. II.Série.

GOVERNO DO ESTADO DO ESPÍRITO SANTO
Paulo Cesar Hartung Gomes

VICE-GOVERNADOR
Ricardo de Rezende Ferração

SECRETARIA DE ESTADO DE ECONOMIA E PLANEJAMENTO
Audifax Charles Pimentel Barcelos

INSTITUTO JONES DOS SANTOS NEVES
Ana Paula Vitali Janes Vescovi

DIRETORIA ADMINISTRATIVA E FINANCEIRA
Andréa Figueiredo Nascimento

DIRETORIA DE TECNOLOGIA E INFORMAÇÃO
Ernani Gaspar Martins Cordeiro dos Santos

DIRETORIA DE ESTUDOS E PESQUISAS
Rodrigo Borrego Lorena

EQUIPE TÉCNICA
Ana Paula Santos Sampaio
Carla D'Angelo Moulin
Caroline Jabour de França
Heloíres Lopes Nogueira
Inês Brochado Abreu
Jairo da Silva Rosa
José Antônio Herédia
José Geraldo Tedesco da Silva
Jussara Maria Chiappane
Leida Werner Sanglard Rocha
Letícia Maria Gonçalves Furtado
Nelcy Barcelos Sossai
Roberto Paula de Freitas Campos
Rodrigo Bettim Bergamaschi
Roneluze Penha Pizziolo
Tereza Cristina Borges da Silva
Vilma Marcelino de Lima

ESTAGIÁRIOS
Alyne Lages Neto
Fábio Fabre Nepomoceno
Mônica Regina da Silva Passos
Neiva Luzia Espindula
Regiany Diório da Conceição

REVISÃO DE DIAGRAMAÇÃO
Maria de Fátima Pessotti de Oliveira



SUMÁRIO

APRESENTAÇÃO.....	12
CARACTERÍSTICAS GERAIS.....	16
Aspectos históricos	17
Posição e extensão.....	17
Características ambientais	18
Divisão político-administrativa	18
ASPECTOS DEMOGRÁFICOS E SOCIAIS.....	20
Demografia	21
Habitação.....	24
Saúde.....	29
Segurança pública	32
Educação.....	33
Assistência e desenvolvimento social.....	35



Vista parcial do município

INFRA-ESTRUTURA.....	36
Saneamento	37
Energia elétrica	37
ECONOMIA E FINANÇAS.....	38
Agropecuária	39
Estrutura empresarial.....	41
Frota de veículos	42
Mercado de trabalho e renda	42
Mercado de trabalho formal.....	44
Produto Interno Bruto	47
Finanças municipais	47
POLÍTICA.....	50
ANEXO - MAPAS	52

LISTA DE TABELAS

Tabela 1 - Ato, data de criação e instalação do município	17
Tabela 2 - Situação geográfica	17
Tabela 3 - Informações territoriais.....	17
Tabela 4 - Componentes ambientais.....	18
Tabela 5 - Recursos hídricos	18
Tabela 6 - Divisão territorial.....	18
Tabela 7 - Regionalização.....	18
Tabela 8 - População residente, segundo situação de domicílio e sexo - 2000/2009.....	21
Tabela 9 - Taxa geométrica de crescimento anual da população - 1991 a 2000 e 2000 a 2009	21
Tabela 10 - População dos distritos por situação de domicílio, segundo sexo - 2000.....	22
Tabela 11 - Estrutura etária da população - 2000/2007	22
Tabela 12 - Indicadores demográficos- 2000/2007	24
Tabela 13 - Estoque de migrantes, segundo origem - 2000	24
Tabela 14 - Estoque de migrantes externos, por local de nascimento - 2000	24
Tabela 15 - Número de domicílios particulares permanentes e média de moradores por domicílios - 2007.....	24
Tabela 16 - Domicílios particulares permanentes, segundo formas de abastecimento de água - 2000	26
Tabela 17 - Domicílios particulares permanentes, segundo formas de esgotamento sanitário - 2000	27
Tabela 18 - Domicílios particulares permanentes, segundo tipo de destino do lixo - 2000	28
Tabela 19 - Déficit habitacional por situação de domicílio e por faixa de renda familiar - 2000.....	28
Tabela 20 - Déficit habitacional relativo - 2000.....	29
Tabela 21 - Unidades de saúde ligadas ao Sistema Único de Saúde, por tipo de prestador - Abril/2009.....	29
Tabela 22 - Unidades de saúde ligadas ao Sistema Único de Saúde, por tipo de unidade - Abril/2009.....	29
Tabela 23 - Ocupações de nível superior - Abril/2009	30
Tabela 24 - Profissionais de saúde de nível médio/técnico - 2008.....	31
Tabela 25 - Programa Saúde da Família - Abril/2009.....	31
Tabela 26 - Indicadores de saúde - 2000/2008	32
Tabela 27 - Homicídios por sexo, segundo faixa etária - 2008	32
Tabela 28 - Crimes não-letais contra a pessoa - 2008.....	32
Tabela 29 - Crimes violentos contra o patrimônio - 2008.....	33
Tabela 30 - Crimes contra o patrimônio - 2008	33
Tabela 31 - Indicadores educacionais da população de 15 anos e mais de idade, por situação de domicílio - 1991/2000.....	33
Tabela 32 - Docentes e matrícula inicial por modalidade de ensino, segundo dependência administrativa - 2008 ...	34
Tabela 33 - Escolas com equipamentos, por modalidade de ensino - 2006	34
Tabela 34 - Média de alunos por sala de aula, segundo modalidade de ensino - 2006.....	34
Tabela 35 - Docentes do ensino fundamental, por formação, segundo rede escolar - 2006	34
Tabela 36 - Docentes do ensino médio, por formação, segundo rede escolar - 2006.....	34
Tabela 37 - Rendimento escolar no ensino fundamental, segundo rede escolar - 2008.....	35
Tabela 38 - Rendimento escolar no ensino médio, segundo rede escolar - 2008	35
Tabela 39 - Equipamentos e benefícios sociais - 2009.....	35
Tabela 40 - Índices de desenvolvimento	35
Tabela 41 - Abastecimento de água - 2008	37

Tabela 42 - Consumo e consumidores de energia elétrica, segundo classes de consumo - 2008.....	37
Tabela 43 - Valor da produção agrícola em moeda corrente - 2000/2007.....	39
Tabela 44 - Área colhida da lavoura - 2000/2007.....	39
Tabela 45 - Agricultura e produção florestal - 2007.....	40
Tabela 46 - Pecuária - 2007.....	41
Tabela 47 - Estrutura empresarial - 2006.....	41
Tabela 48 - Frota de veículos, por tipo e com placa - 2001 e 2008.....	42
Tabela 49 - Indicadores do mercado de trabalho - 2000.....	42
Tabela 50 - Distribuição setorial da população ocupada - 2000.....	43
Tabela 51 - População ocupada, segundo faixa de rendimento de todos os trabalhos - 2000.....	43
Tabela 52 - Famílias, segundo faixa de rendimento mensal familiar per capita - 2000.....	43
Tabela 53 - Emprego formal, segundo atividade - 2007.....	44
Tabela 54 - Rendimento médio mensal do emprego formal, segundo atividade - 2007.....	45
Tabela 55 - Distribuição da massa salarial, segundo atividade - 2007.....	45
Tabela 56 - Indicadores trimestrais do emprego formal - 2008/2009.....	46
Tabela 57 - Produto Interno Bruto - 2007.....	47
Tabela 58 - Receita Municipal - 2008.....	47
Tabela 59 - Despesa Municipal - 2008.....	48
Tabela 60 - Indicadores Fiscais e de Gestão - 2008.....	48
Tabela 61 - Arrecadação de Impostos Estaduais - 2008.....	48
Tabela 62 - Indicadores de Responsabilidade Fiscal.....	49
Tabela 63 - Royalties recebidos pelo município - 2000/2004/2008.....	49
Tabela 64 - Prefeitura.....	51
Tabela 65 - Prefeito - 2008-2012.....	51
Tabela 66 - Vereadores eleitos - 2008-2012.....	51

CONVENÇÕES

-	Dado numérico igual a zero não resultante de arredondamento;
...	Dado numérico não disponível;
0 0,0 0,00	Dado numérico igual a zero resultante de arredondamento de um dado numérico originalmente positivo.

LISTA DE FIGURAS

Figura 1 - Pirâmide etária - 2000.....	23
Figura 2 - Pirâmide etária - 2007.....	23
Figura 3 - Número de domicílios particulares permanentes - 2007.....	25
Figura 4 - Domicílios particulares permanentes, segundo formas de abastecimento de água - 2000.....	26
Figura 5 - Domicílios particulares permanentes, segundo formas de esgotamento sanitário - 2000.....	27
Figura 6 - Domicílios particulares permanentes, segundo tipo de destino do lixo - 2000.....	28
Figura 7 - Consumo anual de energia elétrica, segundo classes de consumo - 2008.....	37

LISTA DE SIGLAS

ANP/SPG

Agência Nacional do Petróleo / Secretaria de Petróleo, Gás Natural e Combustíveis Renováveis

CESAN

Companhia Espírito Santense de Saneamento

DATASUS

Departamento de Informática do Sistema Único de Saúde

DENATRAN

Departamento Nacional de Trânsito

DER-ES

Departamento de Estradas de Rodagem do Estado do Espírito Santo

EDP Escelsa

Espírito Santo Centrais Elétricas SA

FGV

Fundação Getúlio Vargas

FIRJAN

Federação das Indústrias do Estado do Rio de Janeiro

GEAC/SESP

Gerência de Estatística e Análise Criminal / Secretaria de Estado da Segurança Pública e Defesa Social

IBGE

Instituto Brasileiro de Geografia e Estatística

IBGE/PAM/PEVS

Instituto Brasileiro de Geografia e Estatística / Produção Agrícola Municipal / Produção da Extração Vegetal e da Silvicultura

IBGE/PPM

Instituto Brasileiro de Geografia e Estatística / Produção da Pecuária Municipal

IEMA

Instituto Estadual de Meio Ambiente e Recursos Hídricos

IJSN

Instituto Jones dos Santos Neves

INEP

Instituto Nacional de Estudos e Pesquisas Educacionais Anísio Teixeira

IPEA

Instituto de Pesquisa Econômica Aplicada

MDS

Ministério do Desenvolvimento Social

MEC

Ministério da Educação

MTE/RAIS/CAGED

Ministério do Trabalho e Emprego/ Relação Anual de Informações Sociais / Cadastro Geral de Empregados e Desempregados

PMES

Polícia Militar do Espírito Santo

PNUD

Programa das Nações Unidas para o Desenvolvimento

SEDU

Secretaria de Estado da Educação

SEFAZ

Secretaria de Estado da Fazenda

SESA

Secretaria de Estado da Saúde

SESP/ES

Secretaria de Estado Segurança Pública e Defesa Social do Espírito Santo

SETADES

Secretaria de Estado do Trabalho, Assistência e Desenvolvimento Social

STN

Secretaria do Tesouro Nacional



APRESENTAÇÃO



BR 262

O Espírito Santo vive hoje o seu terceiro ciclo de desenvolvimento econômico, o que impõe intensas transformações socioeconômicas e urbanas para todo o Estado. Essa realidade gera grandes desafios para os formuladores de políticas públicas.

Com a série “Perfil Municipal”, o Instituto Jones dos Santos Neves coloca à disposição de gestores públicos, empresários, pesquisadores e demais interessados, um conjunto de informações socioeconômicas e urbanas sobre cada um dos municípios capixabas.

Para a gestão pública, é fundamental o conhecimento da realidade, não apenas qualitativamente, mas também no âmbito quantitativo. Do somatório de ambos, nasce o conhecimento técnico-científico, possibilitando uma intervenção mais qualificada tanto no plano local, quanto no regional. Assim, esta série vem contribuir para um maior aprimoramento do olhar dos agentes locais. Quanto mais precisa a visão do “hoje”, mais eficaz será o desenho estratégico do “amanhã” a que se quer chegar.

O objetivo é contribuir para a compreensão da realidade dos municípios e para a identificação dos desafios e potencialidades locais. A observação atenta da evolução dos indicadores de desenvolvimento municipais permite, ademais, que sejam avaliados resultados das políticas públicas. Conseqüentemente, faculta efetivar ações capazes de promover a melhoria permanente do processo de formulação dessas políticas e de racionalizar a aplicação dos recursos públicos. Contribui ainda para a valorização da prática de planejamento nos municípios.

A série Perfil Municipal traz informações que envolvem os principais aspectos geográficos, demográficos, sociais, infraestruturais, econômicos e de finanças públicas, além de elementos da vida política local. Ao final são mostrados mapas temáticos, com dados sobre sistema viário, uso e ocupação do solo, área urbana, comunidades, utilizando ferramenta de geoprocessamento, tendo por base o Sistema de Dados Georreferenciados do Estado do Espírito Santo (Geobases).

Mais do que colocar um instrumento à disposição de gestores públicos e formuladores de políticas públicas, pretende-se com esta série oferecer à sociedade uma variedade de indicadores para seu autoconhecimento, visando à melhoria das instituições locais.



Igreja Matriz de São Pedro

CARACTERÍSTICAS GERAIS

Aspectos históricos

Tabela 1 - Ato, data de criação e instalação do município

Criação do município		Data de instalação	Município de origem
Ato	Data		
Lei 4.069	06/05/1988	01/01/1989	Conceição do Castelo

Fonte: Instituto Jones dos Santos Neves - IJSN.

Posição e extensão

Tabela 2 - Situação geográfica

Municípios limítrofes							
Norte	Nordeste	Leste	Sudeste	Sul	Sudoeste	Oeste	Noroeste
Afonso Cláudio	Domingos Martins	Domingos Martins	Domingos Martins	Castelo	Conceição do Castelo	Conceição do Castelo	Conceição do Castelo

Fonte: Instituto Jones dos Santos Neves - IJSN.

Tabela 3 - Informações territoriais

Área		Densidade demográfica ¹ (hab./km ²)	Altitude média da sede (m)	Extensão rodoviária do município em relação à capital (km)	Distância em linha reta à capital (km)
Absoluta (Km ²)	Relativa (%)				
187,89	0,41	106,59	630	107,47	83,08

Fonte: IBGE. Estimativas das populações residentes 2009.
 PNUD/IPEA/FGV. Atlas do Desenvolvimento Humano no Brasil.
 DER-ES.

Elaboração: Instituto Jones dos Santos Neves - IJSN.

Nota: (1) Relativa ao ano de 2009.

Características ambientais

Tabela 4 - Componentes ambientais

Relevo	Vegetação
O relevo do município varia de fortemente ondulado a montanhoso, com solo classificado como Latossolo Vermelho Amarelo Distrófico.	A vegetação do município é composta por Floresta Ombrófila Aberta, Floresta natural de montana com palmeiras, cobertura vegetal secundária com palmeiras e pastagens.

Fonte: Projeto Radam Brasil - IBGE - 1983.

Secretaria de Estado de Ações Estratégicas e Planejamento - Informações Municipais - 1993.

Elaboração: Instituto Jones dos Santos Neves - IJSN.

Tabela 5 - Recursos hídricos

Rios	Bacias
Principais rios do município: Castelo, São João de Viçosa e Caxixe.	A bacia que compõe a hidrografia do município é a do rio Itapemirim.

Fonte: Projeto Radam Brasil - IBGE - 1983.

Secretaria de Estado de Ações Estratégicas e Planejamento - Informações Municipais - 1993.

Elaboração: Instituto Jones dos Santos Neves - IJSN.

Divisão político-administrativa

Tabela 6 - Divisão territorial

Códigos	Distritos ¹
320506905	Venda Nova do Imigrante
320506910	Alto Caxixe
320506920	São João de Viçosa

Fonte: IBGE.

Elaboração: Instituto Jones dos Santos Neves - IJSN.

Nota: (1) Divisão territorial de 2007.

Tabela 7 - Regionalização

Macrorregião de planejamento	Microrregião administrativa de gestão
Metropolitana	Sudoeste Serrana

Fonte: Instituto Jones dos Santos Neves - IJSN.



BR 262



BR 262

ASPECTOS DEMOGRÁFICOS E SOCIAIS

Demografia

Tabela 8 - População residente, segundo situação de domicílio e sexo - 2000/2009

Discriminação	2000		2009	
	Nº	%	Nº	%
Total	16.165	100,00	20.028	100,00
Urbana	9.912	61,32
Rural	6.253	38,68
Total	16.165	100,00	20.028	100,00
Homens	8.284	51,25
Mulheres	7.881	48,75

Fonte: IBGE. Censo Demográfico 2000.

IBGE. Estimativas das populações residentes 2009.

Elaboração: Instituto Jones dos Santos Neves - IJSN.

Tabela 9 - Taxa geométrica de crescimento anual da população - 1991 a 2000 e 2000 a 2009

1991 a 2000	2000 a 2009
3,33	2,41

Fonte: IBGE. Censo Demográfico 1991/2000.

IBGE. Estimativas das populações residentes 2009.

Elaboração: Instituto Jones dos Santos Neves - IJSN.



Tabela 10 - População dos distritos por situação de domicílio, segundo sexo - 2000

Distrito ¹	Sexo	Urbana		Rural		Total	
		Nº	%	Nº	%	Nº	%
Venda Nova do Imigrante	Total	7.685	100,00	5.343	100,00	13.028	100,00
	Homens	3.771	49,07	2.917	54,59	6.688	51,34
	Mulheres	3.914	50,93	2.426	45,41	6.340	48,66
São João de Viçosa	Total	2.227	100,00	910	100,00	3.137	100,00
	Homens	1.116	50,11	480	52,75	1.596	50,88
	Mulheres	1.111	49,89	430	47,25	1.541	49,12

Fonte: IBGE. Censo Demográfico 2000.

Elaboração: Instituto Jones dos Santos Neves - IJSN.

Nota: (1) Divisão territorial de 2000.

Tabela 11 - Estrutura etária da população - 2000/2007

Em %

Faixas etárias	2000	2007
Total	100,00	100,00
Menor de 1 ano	1,65	1,41
1 a 4 anos	6,86	5,52
5 a 9 anos	9,25	7,97
10 a 14 anos	10,32	8,64
15 a 19 anos	10,32	9,91
20 a 24 anos	10,18	9,71
25 a 29 anos	8,64	9,11
30 a 49 anos	28,44	29,75
50 a 59 anos	6,76	8,63
60 a 64 anos	2,56	2,85
65 a 69 anos	1,87	2,33
70 a 79 anos	2,34	3,02
80 anos ou mais	0,80	1,15

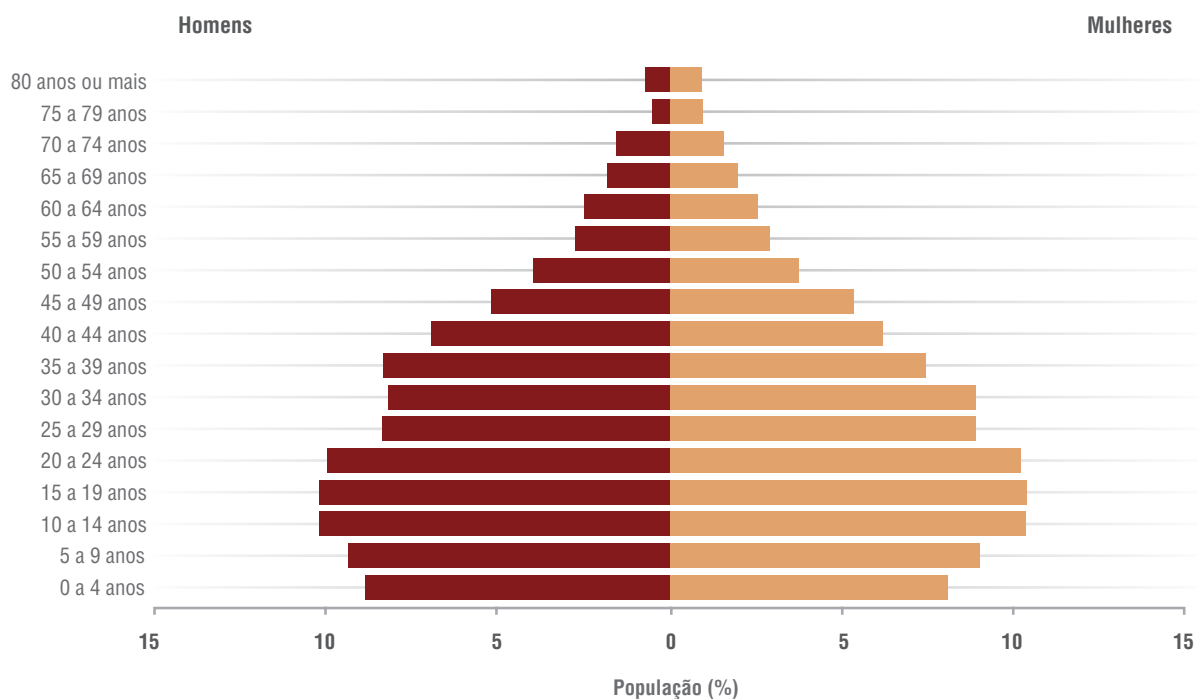
Fonte: IBGE. Censo Demográfico 2000.

IBGE. Contagem da População 2007.

Elaboração: Instituto Jones dos Santos Neves - IJSN.

Nota: (1) Divisão territorial de 2000.

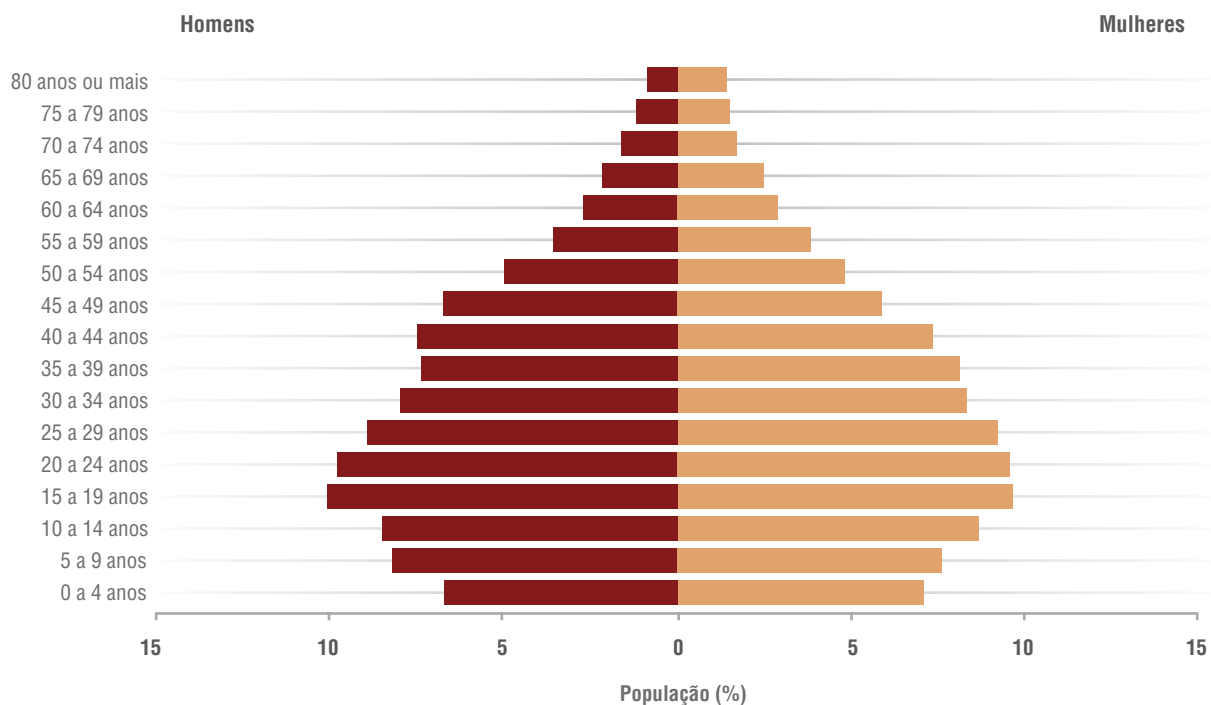
Figura 1 - Pirâmide etária - 2000



Fonte: IBGE. Censo Demográfico 2000.

Elaboração: Instituto Jones dos Santos Neves - IJSN.

Figura 2 - Pirâmide etária - 2007



Fonte: IBGE. Contagem da População 2007.

Elaboração: Instituto Jones dos Santos Neves - IJSN.

Tabela 12 - Indicadores demográficos - 2000/2007

Discriminação	2000	2007
Taxa de urbanização ¹	61,32	68,50
Razão de sexo ²	105,11	102,44
Razão de dependência ³	49,48	42,94

Fonte: IBGE. Censo Demográfico 2000.
IBGE. Contagem da População 2007.

Elaboração: Instituto Jones dos Santos Neves - IJSN.

Notas: (1) Percentual da população da área urbana em relação à população total.

(2) Razão entre o número de homens e o número de mulheres em uma população.

(3) Razão entre a população considerada inativa (0 a 14 anos e 65 anos ou mais de idade) e a população potencialmente ativa (15 a 64 anos de idade).

Tabela 13 - Estoque de migrantes, segundo origem - 2000

Origem	Nº
Total	7.705
Municípios do Espírito Santo	6.974
Outros estados e países estrangeiros	731

Fonte: IBGE. Microdados do Censo Demográfico 2000.

Elaboração: Instituto Jones dos Santos Neves - IJSN.

Tabela 14 - Estoque de migrantes externos, por local de nascimento - 2000

Local de nascimento	Nº	%
Total	731	100,00
MG	405	55,47
RJ	157	21,49
SP	27	3,67
BA	5	0,72
Demais estados	126	17,19
País estrangeiro	11	1,46

Fonte: IBGE. Microdados do Censo Demográfico 2000.

Elaboração: Instituto Jones dos Santos Neves - IJSN.

Habitação

Tabela 15 - Número de domicílios particulares permanentes e média de moradores por domicílios - 2007

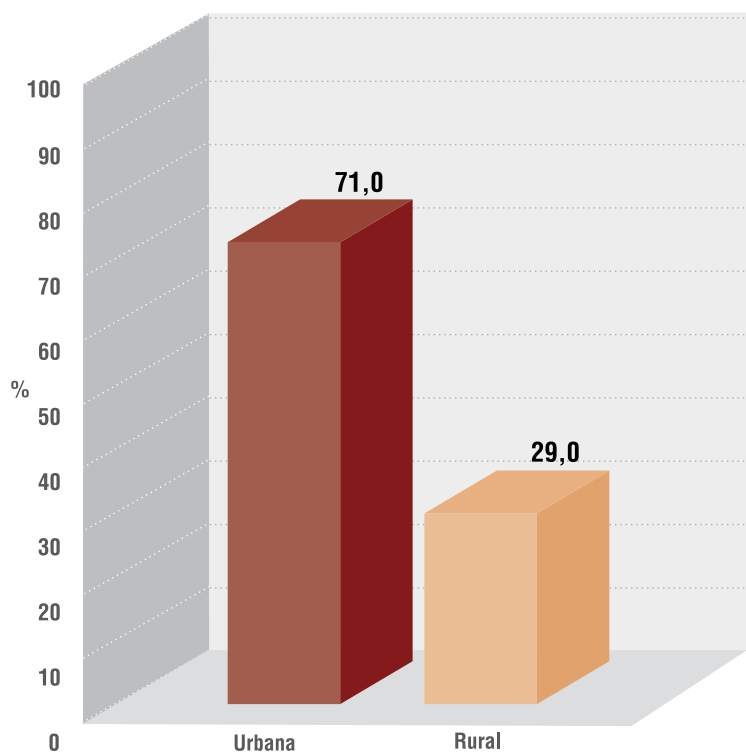
Situação do domicílio	Número de domicílios	Média de moradores dos domicílios
Total	5.396	3,45
Urbana	3.832	3,33
Rural	1.564	3,74

Fonte: IBGE. Contagem da População 2007.

Elaboração: Instituto Jones dos Santos Neves - IJSN.



Figura 3 - Número de domicílios particulares permanentes - 2007



Fonte: IBGE. Contagem da População 2007.

Elaboração: Instituto Jones dos Santos Neves - IJSN.

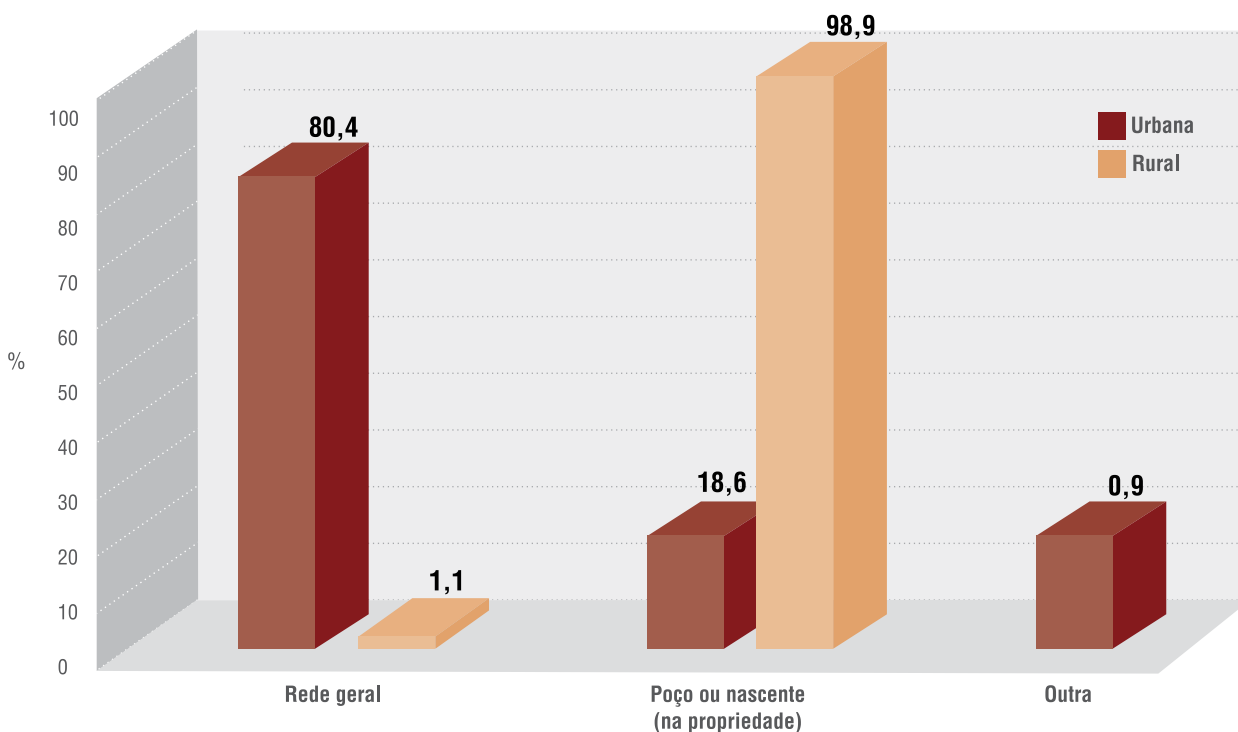
Tabela 16 - Domicílios particulares permanentes, segundo formas de abastecimento de água - 2000

Origem do abastecimento de água	Canalização	Urbana	Rural	Total
Total		2.736	1.510	4.246
Rede geral	Total	2.201	16	2.217
	Canalizada em pelo menos um cômodo	2.192	16	2.208
	Canalizada só na propriedade ou terreno	9	-	9
Poço ou nascente (na propriedade)	Total	510	1.494	2.004
	Canalizada em pelo menos um cômodo	499	1.428	1.927
	Canalizada só na propriedade ou terreno	11	54	65
	Não canalizada	-	12	12
Outra	Total	25	-	25
	Canalizada em pelo menos um cômodo	12	-	12
	Canalizada só na propriedade ou terreno	-	-	-
	Não canalizada	13	-	13

Fonte: IBGE. Microdados do Censo Demográfico 2000.

Elaboração: Instituto Jones dos Santos Neves - IJSN.

Figura 4 - Domicílios particulares permanentes, segundo formas de abastecimento de água - 2000



Fonte: IBGE. Microdados do Censo Demográfico 2000.

Elaboração: Instituto Jones dos Santos Neves - IJSN.

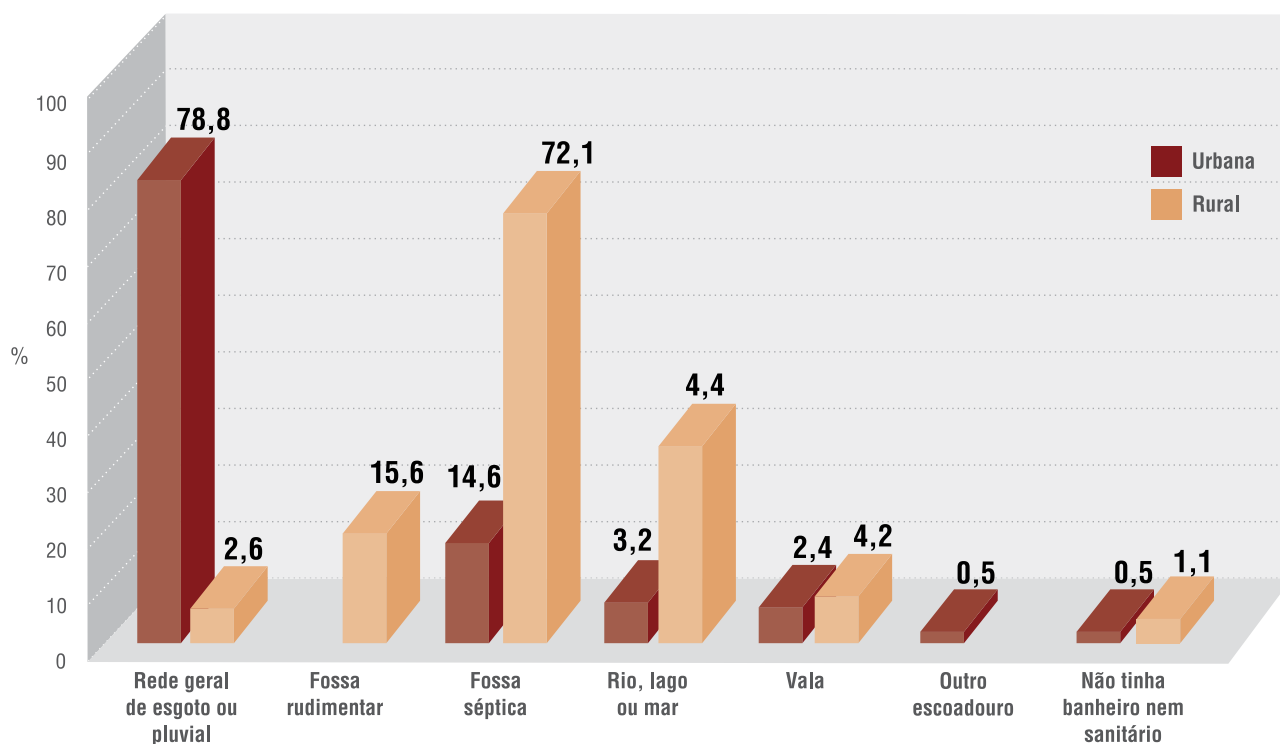
Tabela 17 - Domicílios particulares permanentes, segundo formas de esgotamento sanitário - 2000

Forma de esgotamento	Urbana	Rural	Total
Total	2.736	1.510	4.246
Rede geral de esgoto ou pluvial	2.157	39	2.196
Fossa rudimentar	-	236	236
Fossa séptica	399	1.088	1.487
Rio, lago ou mar	88	67	155
Vala	66	63	129
Outro escoadouro	13	-	13
Não tinha banheiro nem sanitário	13	17	30

Fonte: IBGE. Microdados do Censo Demográfico 2000.

Elaboração: Instituto Jones dos Santos Neves - IJSN.

Figura 5 - Domicílios particulares permanentes, segundo formas de esgotamento sanitário - 2000



Fonte: IBGE. Microdados do Censo Demográfico 2000.

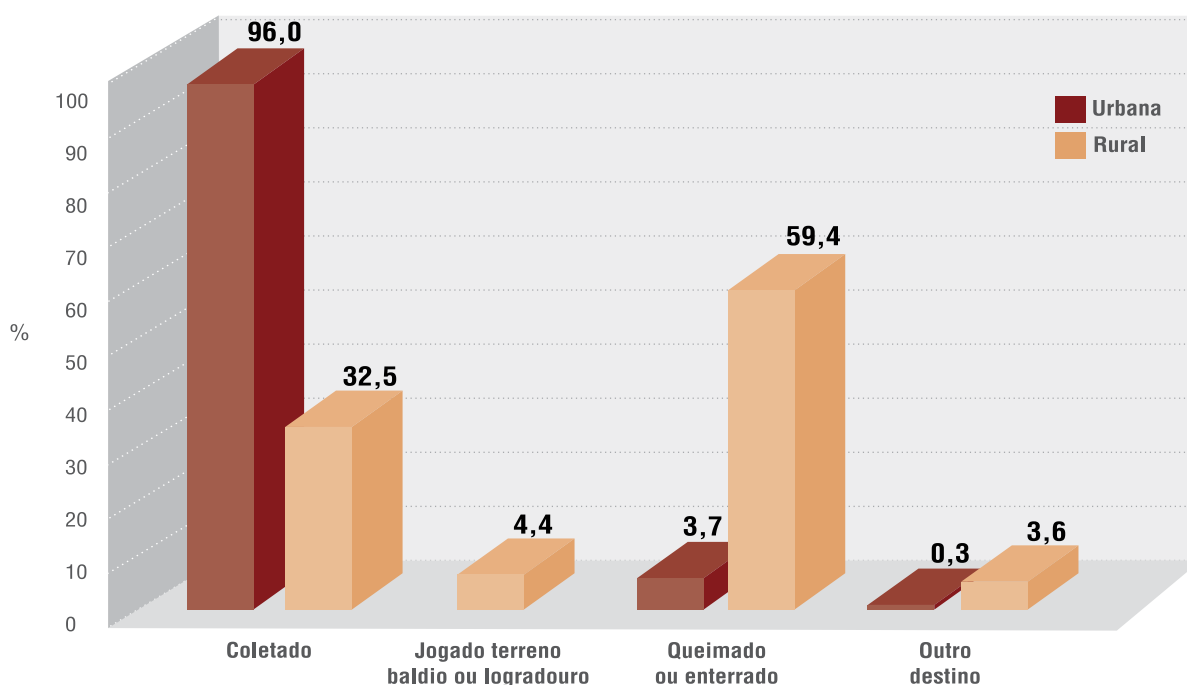
Elaboração: Instituto Jones dos Santos Neves - IJSN.

Tabela 18 - Domicílios particulares permanentes, segundo tipo de destino do lixo - 2000

Destino do lixo	Urbana	Rural	Total
Total	2.736	1.510	4.246
Coletado	2.627	491	3.118
Jogado terreno baldio ou logradouro	-	67	67
Queimado ou enterrado	101	898	999
Outro destino	8	54	62

Fonte: IBGE. Microdados do Censo Demográfico 2000.

Elaboração: Instituto Jones dos Santos Neves - IJSN.

Figura 6 - Domicílios particulares permanentes, segundo tipo de destino do lixo - 2000

Fonte: IBGE. Microdados do Censo Demográfico 2000.

Elaboração: Instituto Jones dos Santos Neves - IJSN.

Tabela 19 - Déficit habitacional por situação de domicílio e por faixa de renda familiar - 2000

Faixa de renda familiar	Rural				Urbana				Déficit total
	Coabitação	"Cômodos alugados e cedidos"	"Domicílios improvisados"	Déficit Rural	Coabitação	"Cômodos alugados e cedidos"	"Domicílios improvisados"	Déficit urbano	
Total	79	22	10	111	163	-	13	176	287
0-3 SM	38	10	10	58	47	-	4	51	109
Mais de 3 a 5 SM	16	12	-	28	37	-	-	37	65
Mais de 5 a 10 SM	25	-	-	25	53	-	9	62	87
Acima de 10 SM	-	-	-	-	26	-	-	26	26

Fonte: IBGE. Microdados do Censo Demográfico 2000.

Elaboração: Instituto Jones dos Santos Neves - IJSN.

Tabela 20 - Déficit habitacional relativo - 2000

Discriminação	Valor
Venda Nova do Imigrante	6,76
Espírito Santo	7,13

Fonte: IBGE. Microdados do Censo Demográfico 2000.

Elaboração: Instituto Jones dos Santos Neves - IJSN.

Saúde

Tabela 21 - Unidades de saúde ligadas ao Sistema Único de Saúde, por tipo de prestador - Abril/2009

Tipo de prestador	Número de prestadores	%
Total	43	100,00
Público	9	20,93
Filantrópico	1	2,33
Privado	33	76,74
Sindicato	-	-

Fonte: DATASUS. Cadastro Nacional de Estabelecimentos de Saúde - Abril/2009.

Elaboração: Instituto Jones dos Santos Neves - IJSN.

Tabela 22 - Unidades de saúde ligadas ao Sistema Único de Saúde, por tipo de unidade - Abril/2009

Tipo de unidade	Quantidade	%
Total	43	100,00
Centro de regulação de serviços de saúde	-	-
Centro de saúde/unidade básica de saúde	5	11,63
Centro de atenção psicossocial	-	-
Clínica especializada/ambulatório especializado	2	4,65
Consultório isolado	28	65,12
Farmácia popular	1	2,33
Hospitaal dia	-	-
Hospital especializado	-	-
Hospital geral	1	2,33
Policlínica	-	-
Posto de saúde	1	2,33
Pronto Socorro Geral	-	-
Secretaria de Saúde	-	-
Unidade de serviço de apoio de diagnose e terapia	3	6,98
Unidade de vigilância em saúde	1	2,33
Unidade móvel terrestre	1	2,33
Unidade mista de atenção básica	-	-

Fonte: DATASUS. Cadastro Nacional de Estabelecimentos de Saúde - Abril/2009.

Elaboração: Instituto Jones dos Santos Neves - IJSN.

Tabela 23 - Ocupações de nível superior - Abril/2009

Discriminação	Quantidade	%
Total	69	100,00
Anestesista	-	-
Assistente social	2	2,90
Bioquímico/Farmacêutico	8	11,59
Cirurgião dentista	11	15,94
Cirurgião geral	18	26,08
Clínico geral	3	4,35
Enfermeiro	10	14,49
Fisioterapeuta	4	5,80
Fonoaudiólogo	1	1,45
Ginecologista	-	-
Médicos (outras especialidades)	6	8,70
Médico da Família	1	1,45
Nutricionista	1	1,45
Pediatra	-	-
Psicólogo	4	5,80
Psiquiatra	-	-
Radiologista	-	-
Sanitarista	-	-
Outras ocupações	-	-

Fonte: DATASUS. Cadastro Nacional de Estabelecimentos de Saúde - Abril/2009.

Elaboração: Instituto Jones dos Santos Neves - IJSN.



Tabela 24 - Profissionais de saúde de nível médio/técnico - 2008

Discriminação	Quantidade	%
Total	114	100,00
Agente administrativo	7	6,13
Agente comunitário	38	33,33
Agente de saúde pública/ Agente de saneamento	4	3,51
Atendente de enfermagem	-	-
Auxiliar de vigilância sanitária	5	4,39
Auxiliar administrativo	1	0,88
Auxiliar de análises clínicas	2	1,75
Auxiliar de enfermagem	36	31,58
Auxiliar de banco de sangue	-	-
Atendente de consultório dentário	5	4,39
Guarda de endemias/ Agente de zoonoses	-	-
Outras ocupações nível técnico e auxiliar em saúde	1	0,88
Técnico administrativo	-	-
Técnico de enfermagem do PSF	-	-
Técnico de enfermagem em geral	4	3,51
Técnico de higiene dental	6	5,26
Técnico em radiologia	4	3,51
Técnico em laboratório	1	0,88

Fonte: DATASUS. Cadastro Nacional de Estabelecimentos de Saúde - 2008.

Elaboração: Instituto Jones dos Santos Neves - IJSN.

Tabela 25 - Programa Saúde da Família - Abril/2009

Discriminação	Número de equipes de Venda Nova do Imigrante	Número de equipes do Espírito Santo
Total	4	692
Equipe de Saúde da Família	-	142
Equipe Saúde Família com saúde bucal (Mod I)	3	374
Equipe Saúde Família com saúde bucal (Mod II)	0	1
Equipe agentes comunitários de saúde	1	142
Equipe atenção à saúde do sistema penitenciário	-	3

Fonte: DATASUS. Cadastro Nacional de Estabelecimentos de Saúde - Abril/2009.

Elaboração: Instituto Jones dos Santos Neves - IJSN.

Tabela 26 - Indicadores de saúde - 2000/2008

Indicadores	2000		2008 ¹	
	Venda Nova do Imigrante	Espírito Santo	Venda Nova do Imigrante	Espírito Santo
Nascidos vivos	302	58.133	239	51.627
Óbitos menores de 1 ano	4	1.083	3	737
Taxa de mortalidade infantil (1.000 nascidos vivos)	13,25	18,63	12,55	14,28
Leitos SUS/1.000 hab.	2,85	1,91	1,93	1,66
Médicos/1.000 hab.	1,37	1,68
Dentistas/1.000 hab.	0,51	0,62

Fonte: SESA - ES.

DATASUS. Cadastro Nacional de Estabelecimentos de Saúde - 2008.

Elaboração: Instituto Jones dos Santos Neves - IJSN.

Nota: (1) Dados sujeitos a revisão.

Segurança pública

Tabela 27 - Homicídios por sexo, segundo faixa etária - 2008

Faixa etária	Homens	Mulheres	Total
Total	1	2	3
25 a 34 anos	-	1	1
35 a 44 anos	-	1	1
55 a 64 anos	1	-	1

Fonte: GEAC/SESP.

Elaboração: Instituto Jones dos Santos Neves - IJSN.

Tabela 28 - Crimes não-letais contra a pessoa - 2008

Tipo de ocorrência	Número de ocorrências	Taxa por 100.000 habitantes
Total	93	472,46
Ameaça	46	233,69
Lesões corporais	40	203,21
Maus tratos	3	15,24
Seqüestro	1	5,08
Rixa	1	5,08
Rapto	1	5,08
Estupro	1	5,08

Fonte: Polícia Militar/ES.

Elaboração: Instituto Jones dos Santos Neves - IJSN.

Nota: Crimes não-letais contra a pessoa: consistem nos crimes em que não há vítimas fatais, mas implicam danos físicos ou grave ameaça. Incluem as seguintes ocorrências: tentativa de homicídio, lesões corporais, ameaça, maus tratos, estupro, atentado violento ao pudor, corrupção de menores, seqüestro, cárcere privado, rixa e rapto.

Tabela 29 - Crimes violentos contra o patrimônio - 2008

Tipo de ocorrência	Número de ocorrências	Taxa por 100.000 habitantes
Total	4	20,32
Roubo de veículo	2	10,16
Roubo	1	5,08
Roubo em residência	1	5,08

Fonte: Polícia Militar/ES.

Elaboração: Instituto Jones dos Santos Neves - IJSN.

Nota: Crimes violentos contra o patrimônio são os crimes praticados por motivações de natureza econômica. As ocorrências incluídas foram: roubo e roubo em coletivo, em estabelecimento comercial, em estabelecimento financeiro, em estabelecimento de ensino, em residência, de veículo, de autocarga, extorsão e extorsão mediante seqüestro.

Tabela 30 - Crimes contra o patrimônio - 2008

Tipo de ocorrência	Número de ocorrências	%
Total	104	100,00
Furto	35	33,65
Furto em residência	28	26,93
Furto em estabelecimento comercial	23	22,12
Furto de veículo	7	6,73
Furto em veículo	6	5,77
Furto em coletivo	2	1,92
Furto em estabelecimento financeiro	2	1,92
Furto em estabelecimento de ensino	1	0,96

Fonte: Polícia Militar/ES.

Elaboração: Instituto Jones dos Santos Neves - IJSN.

Nota: Crimes violentos contra o patrimônio são os crimes praticados por motivações de natureza econômica. As ocorrências incluídas foram: roubo e roubo em coletivo, em estabelecimento comercial, em estabelecimento financeiro, em estabelecimento de ensino, em residência, de veículo, de autocarga, extorsão e extorsão mediante seqüestro.

Educação

Tabela 31 - Indicadores educacionais da população de 15 anos e mais de idade, por situação de domicílio - 2000

Indicadores	1991			2000		
	Urbana	Rural	Total	Urbana	Rural	Total
Taxa de analfabetismo ¹	14,9	21,2	18,5	8,1	12,9	9,9
Taxa de analfabetismo funcional ²	29,5	39,5	35,2	18,6	28,9	22,4
Média de anos de estudo	5,3	3,9	4,5	6,7	5,0	6,1

Fonte: IBGE. Microdados do Censo Demográfico 1991/2000.

Elaboração: Instituto Jones dos Santos Neves - IJSN.

Notas: (1) Porcentagem de pessoas analfabetas (que não sabem ler e escrever) de um grupo etário em relação ao total de pessoas do mesmo grupo.

(2) Porcentagem de pessoas de um determinado grupo etário que tem uma escolaridade de até 3 anos de estudo em relação ao total de pessoas do mesmo grupo etário.

Tabela 32 - Docentes e matrícula inicial por modalidade de ensino, segundo dependência administrativa - 2008

Dependência administrativa	Ensino fundamental				Ensino médio				Total ¹			
	Docentes		Matrícula inicial		Docentes		Matrícula inicial		Docentes		Matrícula inicial	
	Nº	%	Nº	%	Nº	%	Nº	%	Nº	%	Nº	%
Total	331	100,00	3.154	100,00	114	100,00	854	100,00	445	100,00	4.008	100,00
Federal	-	-	-	-	-	-	-	-	-	-	-	-
Estadual	105	31,72	1.485	47,08	41	35,96	717	83,96	146	32,81	2.202	54,94
Municipal	80	24,17	1.313	41,63	-	-	-	-	80	17,98	1.313	32,75
Particular	146	44,11	356	11,29	73	64,04	137	16,04	219	49,21	493	12,31

Fonte: MEC/INEP.

Elaboração: Instituto Jones dos Santos Neves - IJSN.

Nota: (1) Refere-se a ensino médio e ensino fundamental.

Tabela 33 - Escolas com equipamentos, por modalidade de ensino - 2006

Discriminação	Ensino fundamental		Ensino médio		Total	
	Pública	Particular	Pública	Particular	Pública	Particular
Com bibliotecas	3	-	2	-	5	-
Com lab. de informática	4	-	4	-	8	-

Fonte: MEC/INEP.

Elaboração: Instituto Jones dos Santos Neves - IJSN.

Tabela 34 - Média de alunos por sala de aula, segundo modalidade de ensino - 2006

Modalidade de ensino	Venda Nova do Imigrante	Espírito Santo
Ensino fundamental	23,70	24,90
Ensino médio	32,50	33,60

Fonte: MEC/INEP.

Elaboração: Instituto Jones dos Santos Neves - IJSN.

Tabela 35 - Docentes do ensino fundamental, por formação, segundo rede escolar - 2006

Rede escolar	Ensino fundamental completo		Ensino médio completo		Ensino superior completo		Total de professores
	Nº	%	Nº	%	Nº	%	
Privada	-	-	5	12,50	35	87,50	40
Pública	-	-	53	33,54	105	66,46	158

Fonte: MEC/INEP.

Elaboração: Instituto Jones dos Santos Neves - IJSN.

Nota: Considera-se qualificado para o ensino fundamental o professor com nível superior.

O mesmo docente pode atuar em mais de um nível/modalidade de ensino e em mais de um estabelecimento.

Tabela 36 - Docentes do ensino médio, por formação, segundo rede escolar - 2006

Rede escolar	Ensino fundamental completo		Ensino médio completo		Ensino superior completo		Total de professores
	Nº	%	Nº	%	Nº	%	
Privada	-	-	1	3,57	27	96,43	28
Pública	-	-	-	-	39	100,00	39

Fonte: MEC/INEP.

Elaboração: Instituto Jones dos Santos Neves - IJSN.

Nota: Considera-se qualificado para o ensino fundamental o professor com nível superior.

O mesmo docente pode atuar em mais de um nível/modalidade de ensino e em mais de um estabelecimento.

Tabela 37 - Rendimento escolar no ensino fundamental, segundo rede escolar - 2008

Rede escolar	Aprovado		Reprovado		Abandono		Transferidos		Matrícula
	Nº	%	Nº	%	Nº	%	Nº	%	
Total	2.666	84,53	329	10,43	57	1,81	102	3,23	3.154
Pública	2.318	82,85	323	11,54	56	2,00	101	3,61	2.798
Privada	348	97,75	6	1,69	1	0,28	1	0,28	356

Fonte: Secretaria de Estado da Educação.

Elaboração: Instituto Jones dos Santos Neves - IJSN.

Tabela 38 - Rendimento escolar no ensino médio, segundo rede escolar - 2008

Rede escolar	Aprovado		Reprovado		Abandono		Transferidos		Matrícula
	Nº	%	Nº	%	Nº	%	Nº	%	
Total	609	71,31	121	14,17	110	12,88	14	1,64	854
Pública	476	66,39	119	16,60	109	15,20	13	1,81	717
Privada	133	97,08	2	1,46	1	0,73	1	0,73	137

Fonte: Secretaria de Estado da Educação.

Elaboração: Instituto Jones dos Santos Neves - IJSN.

Assistência e desenvolvimento social

Tabela 39 - Equipamentos e benefícios sociais - 2009

Discriminação	Venda Nova do Imigrante	Espírito Santo
Centro de Referência e Assistência Social	-	85
Agência do Trabalhador	-	13
Unidade Nosso Crédito	1	77
Número de famílias atendidas pelo Bolsa Família	993	180.418
Número de famílias cadastradas no CADÚNICO ¹	1.998	308.742

Fonte: SETADES/MDS.

Elaboração: Instituto Jones dos Santos Neves - IJSN.

Nota: (1) CADÚNICO significa cadastro único para os programas sociais do governo federal.

Tabela 40 - Índices de desenvolvimento

Índices	Valor	Posição no ranking estadual
Índice de Desenvolvimento Humano Municipal (IDHM) - 2000	0,778	8º
Índice de Desenvolvimento Social (IDS) - 2000	0,6758	18º
Índice Firjan de Desenvolvimento Municipal (IFDM) - 2005	0,7859	6º
Índice de Carência em Saneamento Básico Rural (ICSB) - 2000	0,796	3º
Índice de Carência em Saneamento Básico Urbano (ICSB) - 2000	0,823	15º
Índice de Desenvolvimento Urbano (IDU) - 2009	0,497	13º
Índice de Desenvolvimento Infantil (IDI) - 2004	0,830	5º

Fonte: PNUD/IPEA/FGV.

IJSN.

FIRJAN.

Unicef.

Elaboração: Instituto Jones dos Santos Neves - IJSN.



Centro de Eventos Pe. Cleto Caliman

INFRA-ESTRUTURA

Saneamento

Tabela 41 - Abastecimento de água - 2008

Discriminação	Total	Total/habitante
Registro de ligações de água	2.736	0,14
Registro de economias de água	3.713	0,19
Volume consumido (m³)	511.143	25,97
Volume produzido (m³)	780.344	39,64

Fonte: CESAN.

Elaboração: Instituto Jones dos Santos Neves - IJSN.

Energia elétrica

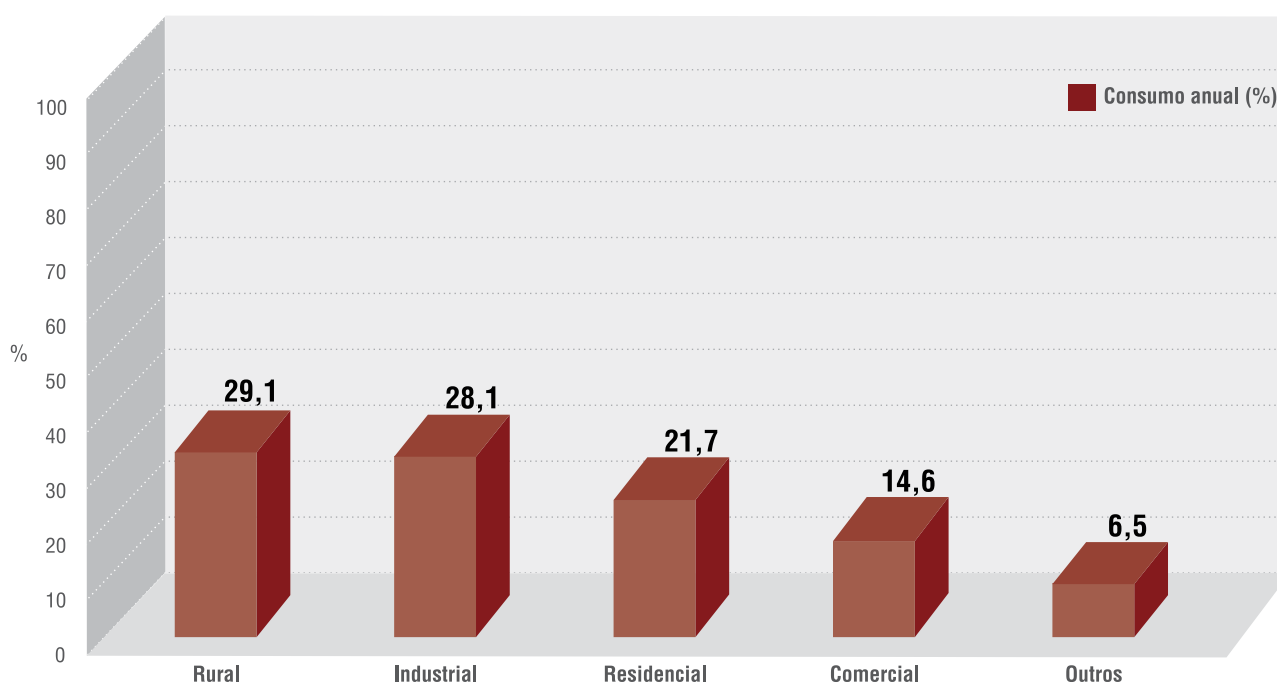
Tabela 42 - Consumo e consumidores de energia elétrica, segundo classes de consumo - 2008

Classes de consumo	Consumo anual (KWh)	%	Número de consumidores	%
Total	31.458.980	100,00	6.875	100,00
Rural	9.143.108	29,06	1.826	29,06
Industrial	8.840.715	28,10	146	28,10
Residencial	6.835.660	21,73	4.174	21,73
Comercial	4.601.590	14,63	627	14,63
Outros	2.037.907	6,48	102	6,48

Fonte: Escelsa.

Elaboração: Instituto Jones dos Santos Neves - IJSN.

Figura 7 - Consumo anual de energia elétrica, segundo classes de consumo - 2008



Fonte: Escelsa.

Elaboração: Instituto Jones dos Santos Neves - IJSN.



Máquina de lavar e secar tomates

ECONOMIA E FINANÇAS

Agropecuária

Tabela 43 - Valor da produção agrícola em moeda corrente - 2000/2007

Atividade	2000		2007	
	Mil Reais	%	Mil Reais	%
Total	13.235	100,00	24.653	100,00
Lavoura permanente	8.695	65,70	13.832	56,11
Lavoura temporária	4.376	33,06	9.180	37,24
Extração vegetal	8	0,06	16	0,06
Silvicultura	156	1,18	1.625	6,59

Fonte: IBGE/PAM/PEVS.

Elaboração: Instituto Jones dos Santos Neves - IJSN.

Tabela 44 - Área colhida da lavoura - 2000/2007

Tipo de lavoura	2000	2007
	ha	ha
Total	6.032	4.887
Lavoura permanente	3.997	3.896
Lavoura temporária	2.035	991

Fonte: IBGE/PAM.

Elaboração: Instituto Jones dos Santos Neves - IJSN.



Indústria de beneficiamento de mármore

Tabela 45 - Agricultura e produção florestal - 2007

Produto	Produção		Produtividade ¹
	Unidade	Quantidade	
Lavoura permanente			
Abacate	Tonelada	960	12,00
Banana	Tonelada	396	13,20
Café (em grão)	Tonelada	3.330	0,90
Goiaba	Tonelada	90	15,00
Laranja	Tonelada	24	8,00
Limão	Tonelada	30	15,00
Palmito	Tonelada	13	1,30
Pêssego	Tonelada	30	2,50
Tangerina	Tonelada	1.050	21,00
Uva	Tonelada	60	20,00
Lavoura temporária			
Batata-inglesa	Tonelada	500	20,00
Cana-de-açúcar	Tonelada	1.000	50,00
Feijão (em grão)	Tonelada	245	0,70
Mandioca	Tonelada	225	15,00
Milho (em grão)	Tonelada	1.200	3,00
Tomate	Tonelada	12.670	70,00
Silvicultura			
Carvão vegetal	Tonelada	1.956	...
Lenha	Metro cúbico	6.558	...
Madeira em tora para outras finalidades	Metro cúbico	6.624	...
Extração vegetal			
Lenha	Metro cúbico	207	...
Madeira em tora	Metro cúbico	92	...

Fonte: IBGE/PEVS/PAM.

Elaboração: Instituto Jones dos Santos Neves - IJSN.

Nota: (1) Quantidade por ha de área colhida.

Tabela 46 - Pecuária - 2007

Discriminação	Unidade	Quantidade
Rebanho		
Asinino	Cabeças	6
Bovino	Cabeças	1.962
Caprino	Cabeças	130
Coelhos	Cabeças	315
Eqüino	Cabeças	140
Galinhas	Cabeças	245.337
Galos, frangas, frangos e pintos	Cabeças	1.128.434
Muar	Cabeças	15
Ovino	Cabeças	43
Suíno	Cabeças	7.598
Vacas ordenhadas		
Vacas ordenhadas	Cabeças	585
Produtos de origem animal		
Leite	Mil litros	776
Mel de abelha	Quilograma	10.750
Ovos de galinha	Mil dúzias	5.756

Fonte: IBGE/PPM.

Elaboração: Instituto Jones dos Santos Neves - IJSN.

Estrutura empresarial

Tabela 47 - Estrutura empresarial - 2006

Empresas	Número de unidades locais	Pessoal ocupado total	Pessoal ocupado assalariado	Salários anuais (R\$ Mil)
Total	879	4.280	3.328	26.364
Agricultura, pecuária, silvicultura e exploração florestal	16	158	140	498
Indústrias extrativas	27	166	141	1.099
Indústrias de transformação	95	754	645	4.516
Produção e distribuição de eletricidade, gás e água	3	14	14	446
Construção	15	91	71	465
Comércio; reparação de veículos automotores, objetos pessoais e domésticos	419	1.561	1.039	6.370
Alojamento e alimentação	105	230	120	664
Transporte, armazenagem e comunicações	35	156	109	840
Intermediação financeira, seguros, previdência complementar e serviços relacionados	9	117	116	3.051
Atividades imobiliárias, aluguéis e serviços prestados às empresas	46	104	52	305
Administração pública, defesa e seguridade social	2
Educação	10	159	154	1.387
Saúde e serviços sociais	16	117	102	893
Outros serviços coletivos, sociais e pessoais	81	85	57	328

Fonte: IBGE. Cadastro Central de Empresas 2006.

Elaboração: Instituto Jones dos Santos Neves - IJSN.

Nota: Os dados com menos de 3 (três) informantes estão desidentificados com o caracter "...".

Frota de veículos

Tabela 48 - Frota de veículos, por tipo e com placa - 2001 e 2008

Tipo de veículo	2001					2008				
	Venda Nova do Imigrante		Espírito Santo		Participação da frota de Venda Nova do Imigrante em relação à frota do Espírito Santo (%)	Venda Nova do Imigrante		Espírito Santo		Participação da frota de Venda Nova do Imigrante em relação à frota do Espírito Santo (%)
	Nº	%	Nº	%		Nº	%	Nº	%	
Total	5.590	100,00	548.985	100,00	1,02	10.119	100,00	1.052.155	100,00	0,96
Automóvel	2.925	52,33	322.093	58,67	0,91	4.655	46,00	554.701	52,72	0,84
Bonde	-	-	38	0,01	-	-	-	27	0,00	-
Caminhão	433	7,75	35.324	6,43	1,23	717	7,09	50.153	4,77	1,43
Caminhão trator	67	1,20	5.034	0,92	1,33	124	1,23	11.390	1,08	1,09
Caminhonete	120	2,15	10.259	1,87	1,17	1.101	10,88	79.169	7,52	1,39
Camioneta	683	12,22	51.845	9,44	1,32	288	2,85	27.902	2,65	1,03
Chassis plataforma	1	0,02	216	0,04	0,46	-	-	112	0,01	-
Ciclomotor	-	-	419	0,08	-	1	0,01	676	0,06	0,15
Micro-ônibus	11	0,20	1.945	0,35	0,57	18	0,18	4.324	0,41	0,42
Motocicleta	1.003	17,94	88.571	16,13	1,13	2.342	23,14	232.047	22,05	1,01
Motoneta	165	2,95	10.516	1,92	1,57	524	5,18	46.816	4,45	1,12
Ônibus	70	1,25	8.156	1,49	0,86	97	0,96	11.395	1,08	0,85
Quadríciclo	-	-	2	0,00	-	-	-	2	0,00	-
Reboque	52	0,93	7.502	1,37	0,69	89	0,88	13.018	1,24	0,68
Semirreboque	60	1,07	6.659	1,21	0,90	135	1,33	15.126	1,44	0,89
Side-car	-	-	9	0,00	-	-	-	132	0,01	-
Outros	-	-	94	0,02	-	2	0,02	62	0,01	3,23
Trator de esteira	-	-	-	-	-	-	-	8	0,00	-
Trator de rodas	-	-	213	0,04	-	-	-	824	0,08	-
Triciclo	-	-	43	0,01	-	-	-	97	0,01	-
Utilitário	-	-	47	0,01	-	26	0,26	4.174	0,40	0,62

Fonte: Departamento Nacional de Trânsito - DENATRAN - 2001 e 2008.

Elaboração: Instituto Jones dos Santos Neves - IJSN.

Mercado de trabalho e renda

Tabela 49 - Indicadores do mercado de trabalho - 2000

Indicadores	Total
População em idade ativa (10 anos e mais)	13.294
Aposentados	1.268
População economicamente ativa	8.641
População ocupada	8.321
População desocupada ¹	319
Taxa de atividade ²	65,00
Taxa de desocupação ³	3,70

Fonte: IBGE. Microdados do Censo Demográfico 2000.

Elaboração: Instituto Jones dos Santos Neves - IJSN.

Notas: (1) Pessoas sem trabalho, mas que haviam tomado alguma providência para conseguir trabalho na semana de referência.

(2) Percentagem das pessoas economicamente ativas em relação às pessoas em idade ativa.

(3) Percentagem das pessoas desocupadas em relação às pessoas economicamente ativas.

Tabela 50 - Distribuição setorial da população ocupada - 2000

Atividades agrupadas	%
Total	100,00
Atividades agropecuárias	43,57
Atividades industriais	13,61
Comércio e reparação	15,88
Atividades de prestação de serviço	26,94

Fonte: IBGE. Microdados do Censo Demográfico 2000.

Elaboração: Instituto Jones dos Santos Neves - IJSN.

Tabela 51 - População ocupada, segundo faixa de rendimento de todos os trabalhos - 2000

Faixa de renda mensal em Salário Mínimo	Total da população ocupada	%
Total	8.321	100,00
Sem rendimentos	1.049	12,60
Até 1/2 SM	390	4,68
Mais de 1/2 a 1 SM	1.869	22,47
Mais de 1 a 2 SM	2.163	25,99
Mais de 2 a 3 SM	883	10,61
Mais de 3 a 5 SM	934	11,22
Mais de 5 a 10 SM	621	7,46
Mais de 10 a 20 SM	284	3,41
Mais de 20 a 30 SM	37	0,44
Mais de 30 SM	93	1,12

Fonte: IBGE. Microdados do Censo Demográfico 2000.

Elaboração: Instituto Jones dos Santos Neves - IJSN.

Tabela 52 - Famílias, segundo faixa de rendimento mensal familiar per capita - 2000

Faixas de renda mensal familiar per capita em Salários Mínimos	Número de famílias	%
Total	4.487	100,00
Sem rendimentos	60	1,34
Até 1/2 SM	868	19,34
Mais de 1/2 a 1 SM	1.174	26,16
Mais de 1 a 2 SM	1.239	27,62
Mais de 2 a 3 SM	465	10,36
Mais de 3 a 5 SM	333	7,41
Mais de 5 a 10 SM	177	3,95
Mais de 10 a 20 SM	116	2,59
Mais de 20 SM	55	1,23

Fonte: IBGE. Microdados do Censo Demográfico 2000.

Elaboração: Instituto Jones dos Santos Neves - IJSN.

Mercado de trabalho formal

Tabela 53 - Emprego formal, segundo atividade - 2007

Atividade (Seção CNAE 2.0)	Vínculos	%
Total	4.226	100,00
Agricultura, pecuária, produção florestal, pesca e aquicultura	730	17,27
Indústrias extrativas	50	1,18
Indústrias de transformação	755	17,87
Eletricidade e gás	4	0,09
Água, esgoto, atividades de gestão de resíduos e descontaminação	10	0,24
Construção	203	4,80
Comércio; reparação de veículos automotores e motocicletas	1.098	25,99
Transporte, armazenagem e correio	106	2,51
Alojamento e alimentação	140	3,31
Informação e comunicação	25	0,59
Atividades financeiras, de seguros e serviços relacionados	130	3,08
Atividades profissionais, científicas e técnicas	20	0,47
Atividades administrativas e serviços complementares	34	0,80
Administração pública, defesa e seguridade social	572	13,54
Educação	148	3,50
Saúde humana e serviços sociais	128	3,03
Artes, cultura, esporte e recreação	5	0,12
Outras atividades de serviços	66	1,56
Serviços domésticos	2	0,05

Fonte: MTE/RAIS.

Elaboração: Instituto Jones dos Santos Neves - IJSN.



Tabela 54 - Rendimento médio mensal do emprego formal, segundo atividade - 2007

Em R\$

Atividade (Seção CNAE 2.0)	Rendimento médio mensal
Total	683,87
Agricultura, pecuária, produção florestal, pesca e aquicultura	523,99
Indústrias extrativas	872,88
Indústrias de transformação	657,32
Eletricidade e gás	2.835,89
Água, esgoto, atividades de gestão de resíduos e descontaminação	2.675,29
Construção	526,75
Comércio; reparação de veículos automotores e motocicletas	584,50
Transporte, armazenagem e correio	718,55
Alojamento e alimentação	522,54
Informação e comunicação	562,94
Atividades financeiras, de seguros e serviços relacionados	2.090,18
Atividades profissionais, científicas e técnicas	585,47
Atividades administrativas e serviços complementares	518,60
Administração pública, defesa e seguridade social	831,05
Educação	719,50
Saúde humana e serviços sociais	721,08
Artes, cultura, esporte e recreação	408,87
Outras atividades de serviços	590,68
Serviços domésticos	588,16

Fonte: MTE/RAIS.

Elaboração: Instituto Jones dos Santos Neves - IJSN.

Tabela 55 - Distribuição setorial da massa salarial - 2007

Atividade (Seção CNAE 2.0)	%
Total	100,00
Agricultura, pecuária, produção florestal, pesca e aquicultura	13,24
Indústrias extrativas	1,51
Indústrias de transformação	17,17
Eletricidade e gás	0,39
Água, esgoto, atividades de gestão de resíduos e descontaminação	0,93
Construção	3,70
Comércio; reparação de veículos automotores e motocicletas	22,21
Transporte, armazenagem e correio	2,64
Alojamento e alimentação	2,53
Informação e comunicação	0,49
Atividades financeiras, de seguros e serviços relacionados	9,40
Atividades profissionais, científicas e técnicas	0,41
Atividades administrativas e serviços complementares	0,61
Administração pública, defesa e seguridade social	16,45
Educação	3,68
Saúde humana e serviços sociais	3,19
Artes, cultura, esporte e recreação	0,07
Outras atividades de serviços	1,35
Serviços domésticos	0,04

Fonte: MTE/RAIS.

Elaboração: Instituto Jones dos Santos Neves - IJSN.

Tabela 56 - Indicadores trimestrais do emprego formal - 2008/2009

Período	2008		2009	
	Emprego gerado ¹	Taxa de crescimento no período ² em %	Emprego gerado ¹	Taxa de crescimento no período ² em %
1º trimestre	45	1,09	13	0,30
2º trimestre	174	4,17	161	3,68
3º trimestre	78	1,79
4º trimestre	-144	-3,25
Acumulado no ano	153	3,71	174	4,00

Fonte: MTE/CAGED.

Elaboração: Instituto Jones dos Santos Neves - IJSN.

Notas: (1) Saldo entre admissões e desligamentos.

(2) Variação percentual do emprego em relação ao estoque do início do período.

Os dados registrados pelo CAGED referem-se somente ao universo de empregados celetistas.



Prefeitura Municipal de Venda Nova do Imigrante

Produto Interno Bruto

Tabela 57 - Produto Interno Bruto - 2007

Discriminação	Venda Nova do Imigrante	Espírito Santo
PIB total a preços de mercado (R\$ Mil)	190.488	60.339.817
PIB per capita (R\$1,00)	10.236	18.003
VA por setor (%)		
Primário	26,5	9,3
Secundário	13,6	34,5
Terciário	59,9	56,3

Fonte: IBGE/IJSN.

Elaboração: Instituto Jones dos Santos Neves - IJSN.

Finanças municipais

Tabela 58 - Receita Municipal - 2008

Discriminação	Valor corrente (em Mil Reais)
Receitas orçamentárias	33.542,14
Receitas correntes	36.614,87
Receita tributária	2.046,94
IPTU	205,74
ISS	792,46
ITBI	159,96
IRRF	219,19
Taxas	318,07
Outros	351,52
Receitas de transferências correntes	33.095,84
FPM	9.140,73
Royalties + Participações Especiais + FEP ¹	0,00
Cota ICMS	14.196,21
Cota IPVA	1.015,56
FRDR ²	363,04
Demais Receitas de Transferências Correntes	8.380,30
Outras receitas correntes³	1.472,09
Receitas de capital	1.351,00
Deduções da receita corrente	4.423,72

Fonte: STN.

Elaboração: Instituto Jones dos Santos Neves - IJSN.

Notas: (1) Fundo Especial de Petróleo.

(2) Fundo para Redução das Desigualdades Regionais.

O governo estadual repassa aos municípios, mensalmente, por meio de decreto anual que fixa percentuais, 30% das suas receitas de royalties de petróleo.

(3) Além de multas e juros da dívida ativa, esta conta engloba outras receitas correntes não descritas na tabela.

Tabela 59 - Despesa Municipal - 2008

Discriminação	Valor corrente (em Mil Reais)
Despesa total	33.914,76
Despesas correntes	25.406,44
Pessoal e encargos	11.237,78
Juros e encargos da dívida	-
Outras despesas correntes	14.168,66
Aposentadorias, Reformas e Pensões	-
Serviços de terceiros (PF e PJ)	8.722,28
Material de consumo	3.477,90
Outros	1.968,48
Despesas de capital	8.508,32
Investimentos	8.431,45
Obras e instalações	6.939,87
Equipamentos e mat. Permanente	1.361,18
Aquisição de imóveis	-
Outros	130,40
Amortização da Dívida	76,87
Demais despesas de capital	-

Fonte: STN.

Elaboração: Instituto Jones dos Santos Neves - IJSN.

Tabela 60 - Indicadores Fiscais e de Gestão - 2008

Discriminação	%
Capacidade Fiscal¹	100,00
Receitas de Transferências Correntes/Capacidade Fiscal	89,07
Receitas Tributárias/Capacidade Fiscal	6,36
Receitas Correntes Diversas/Capacidade Fiscal	4,57
Despesa com Legislativo/Capacidade Fiscal	2,75
Despesa com Educação/Capacidade Fiscal	25,00
Despesa com Saúde/Capacidade Fiscal	23,74
Capacidade de Investimento/Capacidade Fiscal	20,84
Royalties + Participações Especiais/Capacidade Fiscal	-

Fonte: STN.

Elaboração: Instituto Jones dos Santos Neves - IJSN.

Nota: (1) Corresponde às receitas correntes municipais, devidamente deduzidas dos efeitos do FUNDEB.

Tabela 61 - Arrecadação de Impostos Estaduais - 2008

Discriminação	Valor corrente (em R\$ Mil)
Total	4.941,84
ICMS	2.770,16
IPVA	2.036,18
ITCD	135,51

Fonte: SEFAZ-ES.

Elaboração: Instituto Jones dos Santos Neves - IJSN.

Tabela 62 - Indicadores de Responsabilidade Fiscal

Discriminação	2008
Receita Corrente Líquida (RCL) (R\$ Mil)	32.191,14
Superávit ou Déficit ¹ (R\$ Mil)	-372,62
Pessoal/RCL (%)	34,36
Dívida Consolidada Líquida/RCL (%)	-10,79
Resultado Primário/RCL (%)	-1,23

Fonte: STN.

Elaboração: Instituto Jones dos Santos Neves - IJSN.

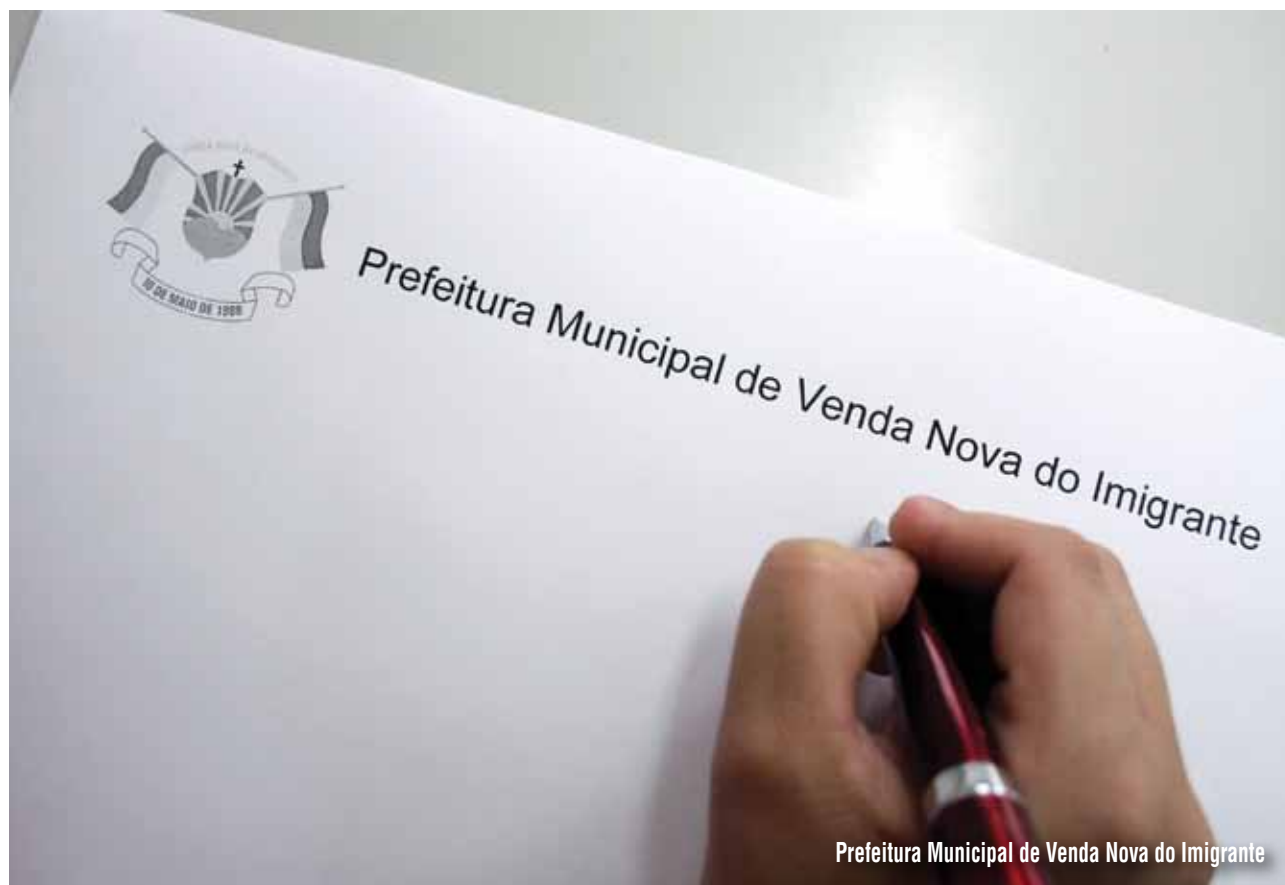
Nota: (1) Corresponde à diferença entre as receitas e despesas orçamentárias.

Tabela 63 - Royalties recebidos pelo município - 2000/2004/2008

Discriminação	2000	2004	2008
Valor em R\$ 1,00 (a preços correntes)	403,31	32.690,75	665.820,32
% sobre total recebido pelos municípios do ES	0,004	0,053	0,257

Fonte: ANP/SPG.

Elaboração: Instituto Jones dos Santos Neves - IJSN.



Prefeitura Municipal de Venda Nova do Imigrante



Prefeitura Municipal de Venda Nova do Imigrante

POLÍTICA

Tabela 64 - Prefeitura

Endereço	Contato
Av.Evandi Américo Comarela, nº 385, Esplanada Venda Nova do Imigrante- Centro-ES, 29.375-000	www.vendanova.es.gov.br Tel: (28) 3546 1188

Fonte: Prefeitura Municipal de Venda Nova do Imigrante.

Tabela 65 - Prefeito - 2008-2012

Nome	Partido
Daltom Perim	PMDB

Fonte: Prefeitura Municipal de Venda Nova do Imigrante.

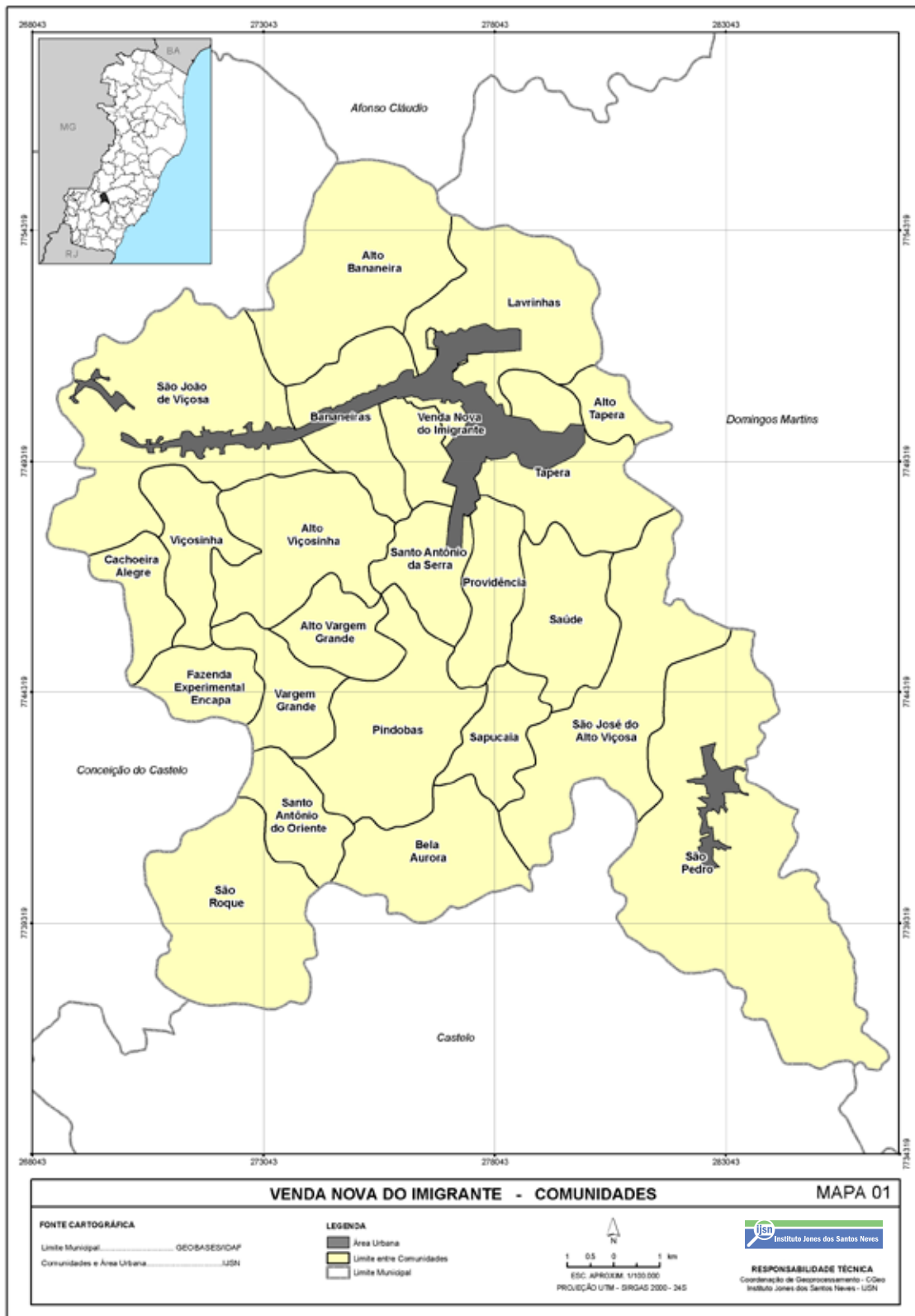
Tabela 66 - Vereadores eleitos - 2008-2012

Nome	Partido
Alberto Falqueto	PDT
Antonio Fernando Altoé	PSDB
Davi Schettino Mineti	PV
Isael Bergamim	PMDB
José Luiz Pimenta de Sousa	PP
José Marques Pacheco	PP
Marco Antonio Grillo	PSDB
Tarcisio Botacin	DEM
Valdir Dias	PMDB

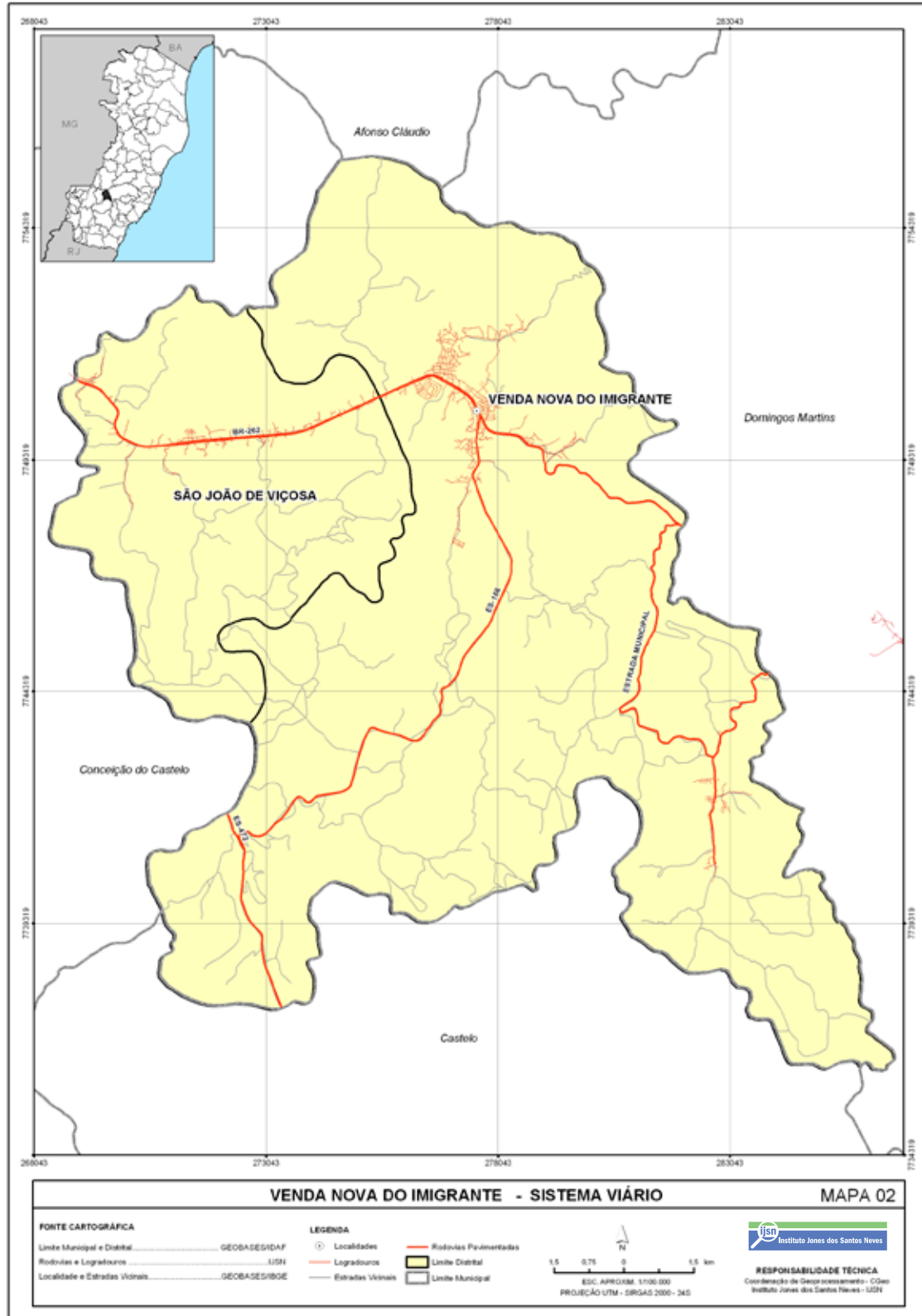
Fonte: Câmara Municipal de Venda Nova do Imigrante.

ANEXOS - MAPAS

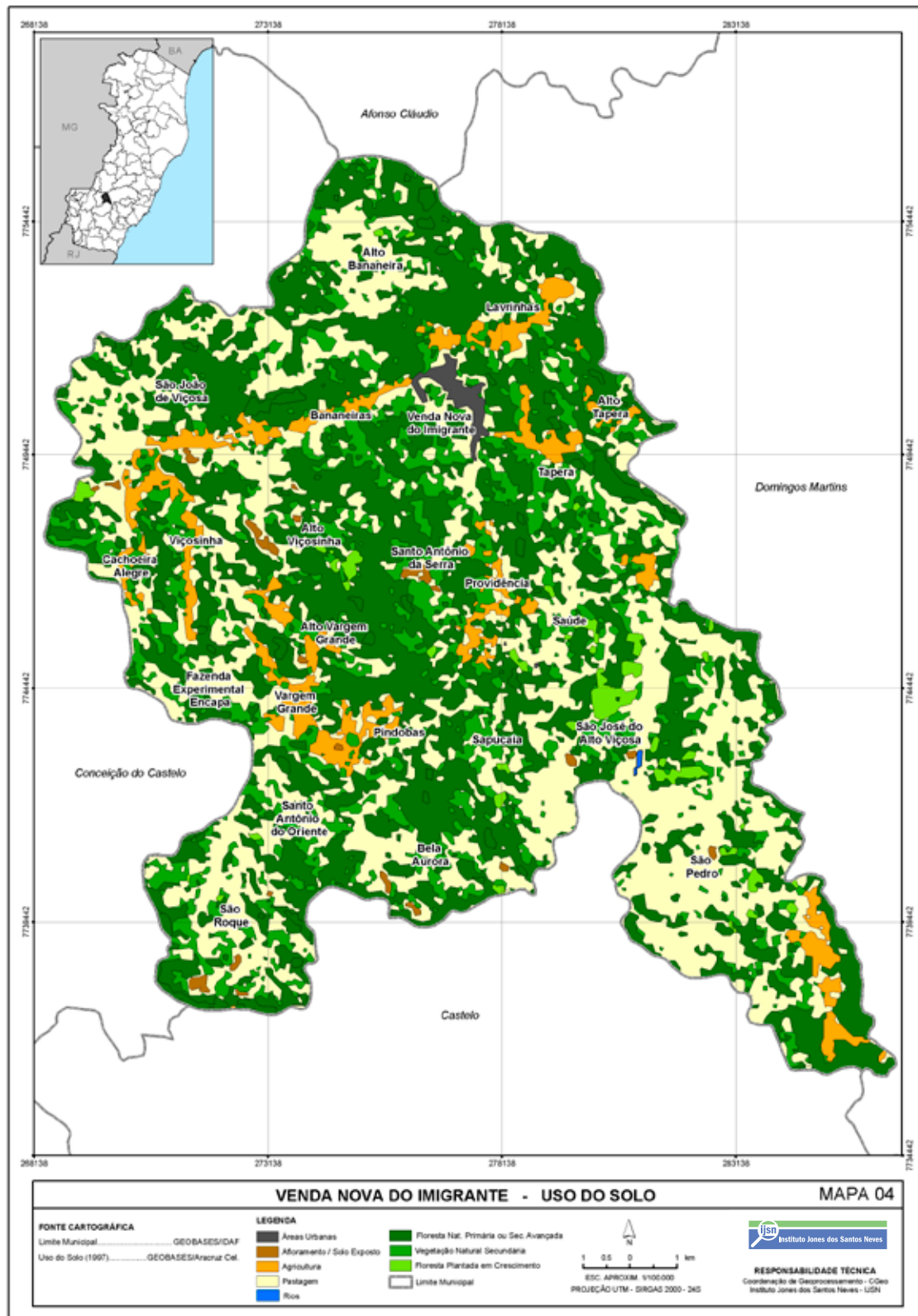
Mapa 1 - Comunidades



Mapa 2 - Sistema viário

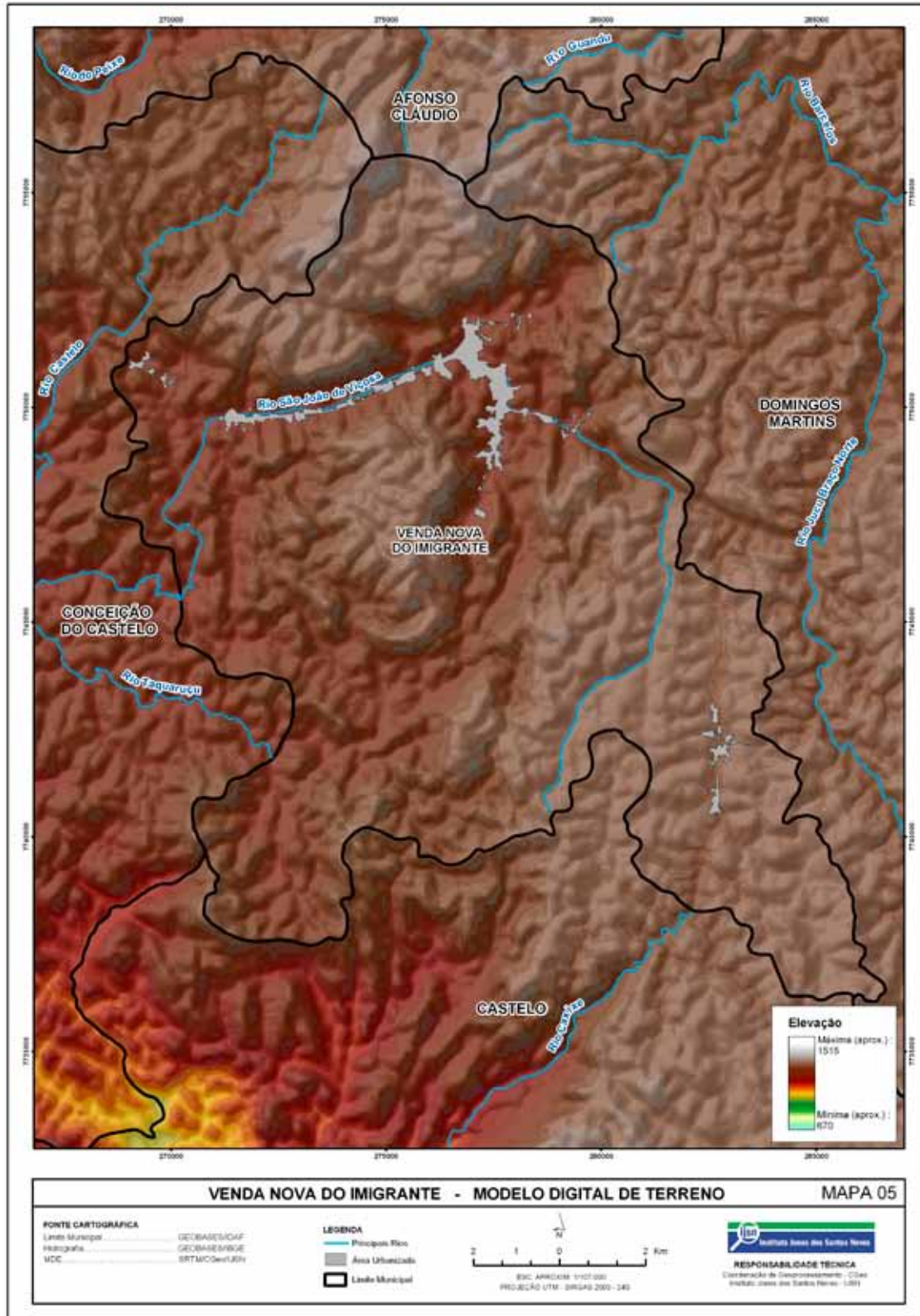


Mapa 4 - Uso do Solo

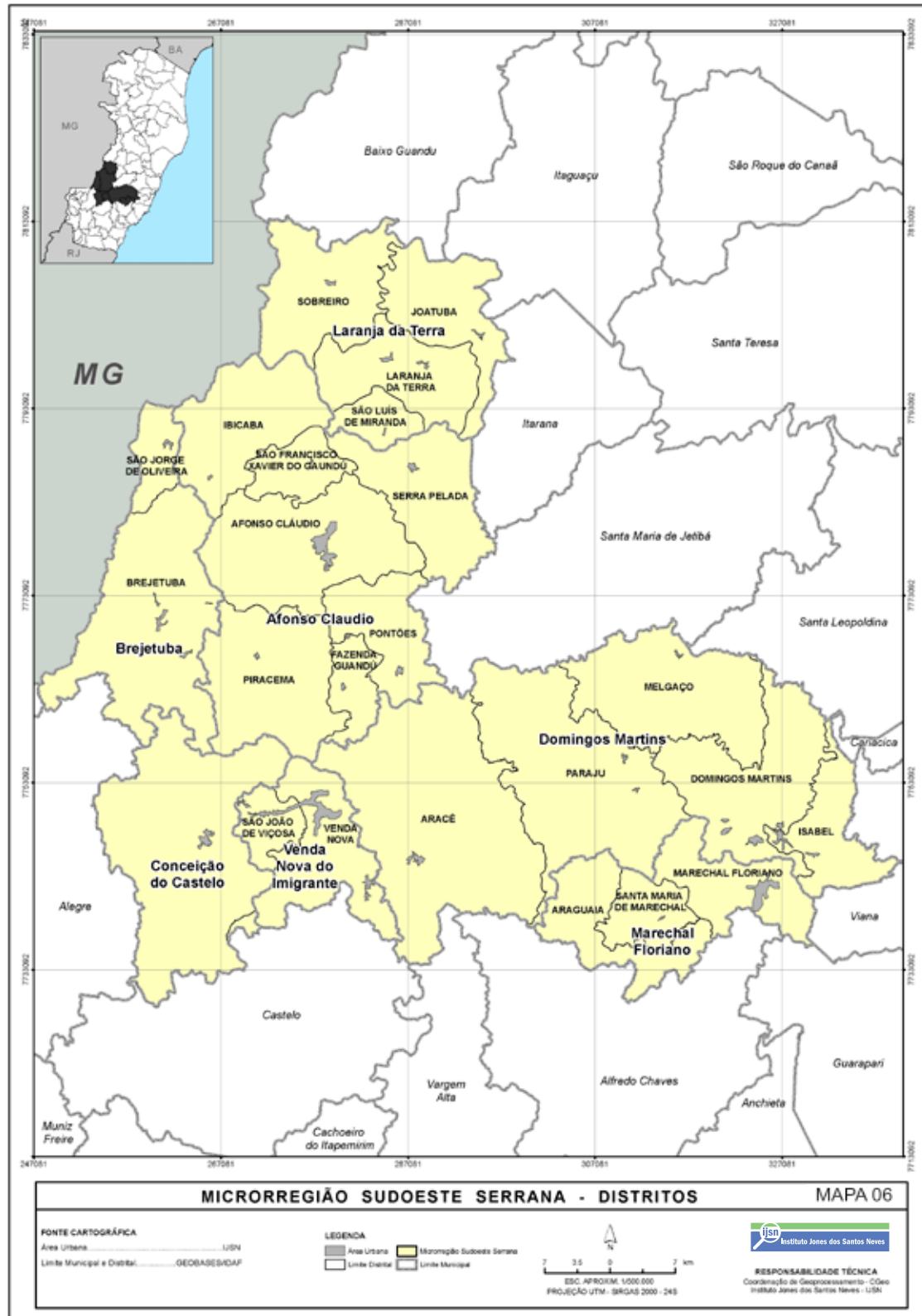


ANEXOS - MAPAS

Mapa 5 - Modelo Digital de Terreno



Mapa 6 - Microrregião Sudoeste Serrana



FOTOS

Fabianne Azevedo

SUPERVISÃO DO PROJETO

Ampla

DIAGRAMAÇÃO

Zota Estúdio de Ilustrações

Allan Ost • Roges Morais



Instituto Jones dos Santos Neves