



IJSN - Instituto Jones dos Santos Neves

2009

PERFIL REGIONAL

PÓLO CACHOEIRO

MICRORREGIÃO ADMINISTRATIVA 11

GOVERNO DO ESTADO DO ESPÍRITO SANTO
SECRETARIA DE ESTADO DE ECONOMIA E PLANEJAMENTO - SEP
INSTITUTO JONES DOS SANTOS NEVES - IJSN

Perfil Regional
PÓLO CACHOEIRO

MICRORREGIÃO ADMINISTRATIVA 11

Vitória, 2009

Instituto Jones dos Santos Neves
Perfil Regional – Pólo Cachoeiro. Microrregião
Administrativa 11. Vitória, ES, 2009.

60p. il.

ISBN 978-85-62509-23-0

1.Caracterização de Município. 2.Desenvolvimento
Econômico. 3.Aspectos Demográficos. 4.Aspectos
Sociais. 5.Infraestrutura. 6.Finanças Municipais.
7.Espírito Santo (Estado). I.Título. II.Série.

GOVERNO DO ESTADO DO ESPÍRITO SANTO
Paulo Cesar Hartung Gomes

VICE-GOVERNADOR
Ricardo de Rezende Ferraço

SECRETARIA DE ESTADO DE ECONOMIA E PLANEJAMENTO
Audifax Charles Pimentel Barcelos

INSTITUTO JONES DOS SANTOS NEVES
Ana Paula Vitali Janes Vescovi

DIRETORIA ADMINISTRATIVA E FINANCEIRA
Andréa Figueiredo Nascimento

DIRETORIA DE TECNOLOGIA E INFORMAÇÃO
Ernani Gaspar Martins Cordeiro dos Santos

DIRETORIA DE ESTUDOS E PESQUISAS
Rodrigo Borrego Lorena

EQUIPE TÉCNICA
Ana Paula Santos Sampaio
Carla D'Angelo Moulin
Caroline Jabour de França
Heloíres Lopes Nogueira
Inês Brochado Abreu
Jairo da Silva Rosa
José Antônio Herédia
José Geraldo Tedesco da Silva
Jussara Maria Chiappane
Leida Werner Sanglard Rocha
Letícia Maria Gonçalves Furtado
Nelcy Barcelos Sossai
Roberto Paula de Freitas Campos
Rodrigo Bettim Bergamaschi
Roneluze Penha Pizziolo
Tereza Cristina Borges da Silva
Vilma Marcelino de Lima

ESTAGIÁRIOS
Alyne Lages Neto
Fábio Fabre Nepomoceno
Mônica Regina da Silva Passos
Neiva Luzia Espindula
Regiany Diório da Conceição

REVISÃO DE DIAGRAMAÇÃO
Maria de Fátima Pessotti de Oliveira



SUMÁRIO

APRESENTAÇÃO.....	12
CARACTERÍSTICAS GERAIS.....	16
Posição e extensão.....	17
Características ambientais	18
ASPECTOS DEMOGRÁFICOS E SOCIAIS	20
Demografia	21
Habitação.....	24
Saúde.....	29
Segurança pública	32
Educação.....	33
Assistência e desenvolvimento social.....	35



Praça Senhora de Santana - Apicá

INFRA-ESTRUTURA.....	36
Saneamento	37
Energia elétrica	37
ECONOMIA E FINANÇAS.....	38
Agropecuária	39
Estrutura empresarial.....	41
Frota de veículos	42
Mercado de trabalho e renda	42
Mercado de trabalho formal.....	44
Produto Interno Bruto	47
Finanças municipais	47
POLÍTICA.....	50
ANEXO - MAPAS	54

LISTA DE TABELAS

Tabela 1 - Situação geográfica	17
Tabela 2 - Informações territoriais.....	17
Tabela 3 - Componentes ambientais.....	18
Tabela 4 - Recursos hídricos	18
Tabela 5 - População residente, segundo situação de domicílio e sexo - 2000/2009.....	21
Tabela 6 - Taxa geométrica de crescimento anual da população - 1991 a 2000 e 2000 a 2009	21
Tabela 7 - População dos municípios da Microrregião Pólo Cachoeiro - 2009	22
Tabela 8 - Estrutura etária da população - 2000/2007	23,
Tabela 9 - Indicadores demográficos - 2000/2007	24
Tabela 10 - Estoque de migrantes, segundo origem - 2000	24
Tabela 11 - Estoque de migrantes externos, por local de nascimento - 2000.....	24
Tabela 12 - Número de domicílios particulares permanentes e média de moradores por domicílios - 2007.....	24
Tabela 13 - Domicílios particulares permanentes, segundo formas de abastecimento de água - 2000	26
Tabela 14 - Domicílios particulares permanentes, segundo formas de esgotamento sanitário - 2000	27
Tabela 15 - Domicílios particulares permanentes, segundo tipo de destino do lixo - 2000	28
Tabela 16 - Déficit habitacional por situação de domicílio e por faixa de renda familiar - 2000	28
Tabela 17 - Déficit habitacional relativo - 2000.....	29
Tabela 18 - Unidades de saúde ligadas ao Sistema Único de Saúde, por tipo de prestador - Abril/2009.....	29
Tabela 19 - Unidades de saúde ligadas ao Sistema Único de Saúde, por tipo de unidades - Abril/2009	29
Tabela 20 - Ocupações de nível superior - Abril/2009	30
Tabela 21 - Profissionais de saúde de nível médio/técnico - 2008.....	31
Tabela 22 - Programa Saúde da Família - Abril/2009.....	31
Tabela 23 - Indicadores de saúde - 2000/2008	32
Tabela 24 - Homicídios por sexo, segundo faixa etária - 2008	32
Tabela 25 - Crimes não-letais contra a pessoa - 2008.....	32
Tabela 26 - Crimes violentos contra o patrimônio - 2008.....	33
Tabela 27 - Crimes contra o patrimônio - 2008	33
Tabela 28 - Indicadores educacionais da população de 15 anos e mais de idade, por situação de domicílio - 1991/2000.....	33
Tabela 29 - Docentes e matrícula inicial por modalidade de ensino, segundo dependência administrativa - 2008 ...	34
Tabela 30 - Escolas com equipamentos, por modalidade de ensino - 2006	34
Tabela 31 - Média de alunos por sala de aula, segundo modalidade de ensino - 2006.....	34
Tabela 32 - Docentes do ensino fundamental, por formação, segundo rede escolar - 2006	34
Tabela 33 - Docentes do ensino médio, por formação, segundo rede escolar - 2006.....	34
Tabela 34 - Rendimento escolar no ensino fundamental, segundo rede escolar - 2008.....	35
Tabela 35 - Rendimento escolar no ensino médio, segundo rede escolar - 2008	35
Tabela 36 - Equipamentos e benefícios sociais - 2009.....	35
Tabela 37 - Abastecimento de água - 2008	37
Tabela 38 - Consumo e consumidores de energia elétrica - 2008.....	37
Tabela 39 - Valor da produção agrícola em moeda corrente - 2000/2007	39
Tabela 40 - Área colhida da lavoura - 2000/2007	39
Tabela 41 - Agricultura e produção florestal - 2007	40

Tabela 42 - Pecuária - 2007	41
Tabela 43 - Estrutura empresarial - 2006	41
Tabela 44 - Frota de veículos, por tipo e com placa - 2001 e 2008	42
Tabela 45 - Indicadores do mercado de trabalho - 2000	42
Tabela 46 - Distribuição setorial da população ocupada - 2000	43
Tabela 47 - População ocupada, segundo faixa de rendimento de todos os trabalhos - 2000	43
Tabela 48 - Famílias, segundo faixa de rendimento mensal familiar per capita - 2000	43
Tabela 49 - Emprego formal, segundo atividade - 2007	44
Tabela 50 - Rendimento médio mensal por emprego formal - 2007	45
Tabela 51 - Distribuição da massa salarial, segundo atividade - 2007	45
Tabela 52 - Indicadores trimestrais do emprego formal - 2008/2009	46
Tabela 53 - Produto Interno Bruto - 2007	47
Tabela 54 - Receita Municipal - 2008	47
Tabela 55 - Despesa Municipal - 2008	48
Tabela 56 - Indicadores Fiscais e de Gestão - 2008	48
Tabela 57 - Arrecadação de Impostos Estaduais - 2008	48
Tabela 58 - Indicadores de Responsabilidade Fiscal	49
Tabela 59 - Royalties recebidos pelos municípios da Microrregião Pólo Cachoeiro - 2000/2004/2008	49
Tabela 60 - Prefeituras	51
Tabela 61 - Prefeitos - 2008-2012	52
Tabela 62 - Vereadores eleitos - 2008-2012	53

CONVENÇÕES

-	Dado numérico igual a zero não resultante de arredondamento;
...	Dado numérico não disponível;
0 0,0 0,00	Dado numérico igual a zero resultante de arredondamento de um dado numérico originalmente positivo.

LISTA DE FIGURAS

Figura 1 - Pirâmide etária - 2000	23
Figura 2 - Pirâmide etária - 2007	25
Figura 3 - Número de domicílios particulares permanentes - 2007	26
Figura 4 - Domicílios particulares permanentes, segundo formas de abastecimento de água - 2000	27
Figura 5 - Domicílios particulares permanentes, segundo formas de esgotamento sanitário - 2000	28
Figura 6 - Domicílios particulares permanentes, segundo tipo de destino do lixo - 2000	37

LISTA DE SIGLAS

ANP/SPG

Agência Nacional do Petróleo / Secretaria de Petróleo, Gás Natural e Combustíveis Renováveis

CESAN

Companhia Espírito Santense de Saneamento

CITÁGUA

Águas de Cachoeiro S/A

DATASUS

Departamento de Informática do Sistema Único de Saúde

DENATRAN

Departamento Nacional de Trânsito

DER-ES

Departamento de Estradas de Rodagem do Estado do Espírito Santo

EDP Escelsa

Espírito Santo Centrais Elétricas SA

FGV

Fundação Getúlio Vargas

FIRJAN

Federação das Indústrias do Estado do Rio de Janeiro

GEAC/SESP

Gerência de Estatística e Análise Criminal / Secretaria de Estado da Segurança Pública e Defesa Social

IBGE

Instituto Brasileiro de Geografia e Estatística

IBGE/PAM/PEVS

Instituto Brasileiro de Geografia e Estatística / Produção Agrícola Municipal / Produção da Extração Vegetal e da Silvicultura

IBGE/PPM

Instituto Brasileiro de Geografia e Estatística / Produção da Pecuária Municipal

IEMA

Instituto Estadual de Meio Ambiente e Recursos Hídricos

IJSN

Instituto Jones dos Santos Neves

INEP

Instituto Nacional de Estudos e Pesquisas Educacionais Anísio Teixeira

IPEA

Instituto de Pesquisa Econômica Aplicada

MDS

Ministério do Desenvolvimento Social

MEC

Ministério da Educação

MTE/RAIS/CAGED

Ministério do Trabalho e Emprego/ Relação Anual de Informações Sociais / Cadastro Geral de Empregados e Desempregados

PMES

Polícia Militar do Espírito Santo

PNUD

Programa das Nações Unidas para o Desenvolvimento

SAAE

Serviço Autônomo de Água e Esgoto

SEDU

Secretaria de Estado da Educação

SEFAZ

Secretaria de Estado da Fazenda

SESA

Secretaria de Estado da Saúde

SESP/ES

Secretaria de Estado Segurança Pública e Defesa Social do Espírito Santo

SETADES

Secretaria de Estado do Trabalho, Assistência e Desenvolvimento Social

STN

Secretaria do Tesouro Nacional



APRESENTAÇÃO



Presidente Kennedy - Marobá

O Espírito Santo vive hoje o seu terceiro ciclo de desenvolvimento econômico, o que impõe intensas transformações socioeconômicas e urbanas em todo o território capixaba.

Com a série “Perfil Microrregional”, o Instituto Jones do Santos Neves coloca à disposição de gestores públicos, empresários, pesquisadores e demais interessados, um conjunto de informações socioeconômicas e urbanas sobre cada uma das microrregiões capixabas.

Para a gestão pública, é fundamental o conhecimento da realidade, não apenas qualitativamente, mas também no âmbito quantitativo. Do somatório de ambos, nasce o conhecimento técnico-científico, possibilitando uma intervenção mais qualificada tanto no plano local, quanto no regional. Assim, esta série vem contribuir para um maior aprimoramento do olhar dos agentes locais. Quanto mais precisa a visão do “hoje”, mais eficaz será o desenho estratégico do “amanhã” a que se quer chegar.

O objetivo é contribuir para a compreensão da realidade microrregional e para a identificação dos desafios e das potencialidades locais. A observação atenta da evolução dos indicadores de desenvolvimento de cada uma das microrregiões permite, ademais, que sejam avaliados resultados das políticas públicas. Conseqüentemente, faculta efetivar ações capazes de promover a melhoria permanente do processo de formulação dessas políticas e de racionalizar a aplicação dos recursos públicos.

O acompanhamento das mudanças regionais auxilia, ainda, a encontrar alternativas de superação dos desequilíbrios por meio da valorização da prática de planejamento do desenvolvimento das microrregional capixabas.

A série Perfil Microrregional traz informações que envolvem os principais aspectos geográficos, demográficos, sociais, infraestruturais, econômicos e de finanças públicas, além de elementos da vida política regional. Ao final são mostrados mapas temáticos produzidos com a utilização de ferramentas de geoprocessamento, tendo por base o Sistema de Dados Georreferenciados do Estado do Espírito Santo (Geobases).

Mais do que colocar um instrumento à disposição de gestores públicos e formuladores de políticas públicas, pretende-se com a série oferecer à sociedade uma variedade de indicadores para seu autocohecimento, visando à melhoria das instituições locais.



Casa de Cultura Nilo Sérgio Candido Leal - Atílio Vivacqua

CARACTERÍSTICAS GERAIS

Posição e extensão

Tabela 1 - Situação geográfica

Municípios limítrofes							
Norte	Nordeste	Leste	Sudeste	Sul	Sudoeste	Oeste	Noroeste
Conceição do Castelo, Venda Nova do Imigrante e Domingos Martins	Alfredo Chaves	Iconha, Piúma, Itapemirim e Marataízes	Oceano Atlântico	Rio de Janeiro	São José do Calçado	Alegre	Muniz Freire

Fonte: Instituto Jones dos Santos Neves - IJSN.

Tabela 2 - Informações territoriais

Área		Densidade demográfica ¹ (hab./km ²)
Absoluta (km ²)	Relativa (%)	
4.616,50	10,02	76,92

Fonte: IBGE. Estimativas das populações residentes 2009.
 PNUD/IPEA/FGV. Atlas do Desenvolvimento Humano no Brasil.
 DER-ES.

Elaboração: Instituto Jones dos Santos Neves - IJSN.

Nota: (1) Relativa ao ano de 2009.

Características ambientais

Tabela 3 - Componentes ambientais

Relevo	Vegetação
A região apresenta relevo variando de plano e levemente ondulado ao montanhoso. Já os solos são classificados como Podzólico Vermelho Amarelo Eutrófico, Latossolo Vermelho Amarelo Distrófico e Terra Roxa Estruturada Similar a Eutrófica.	A vegetação encontrada na região é composta por Floresta Ombrófila Densa, Floresta Estacional Semidecidual, Floresta Ombrófila de Montana, Floresta Estacional Semidecidual Submontana, vegetação natural de influência marinha (restinga), agricultura e pastagem.

Fonte: Projeto Radam Brasil - IBGE - 1983.

Secretaria de Estado de Ações Estratégicas e Planejamento - Informações Municipais - 1993.

Elaboração: Instituto Jones dos Santos Neves - IJSN.

Tabela 4 - Recursos hídricos

Rios	Bacias
Os rios de maior importância para os municípios da região são Itabapoana, Barra Alegre, Benevente, Muqui do Norte, Itapemirim, Castelo, Fruteira, Estrela do Norte, Caxixe, da Prata, Muqui do Sul, São Pedro e Novo.	As bacias que compõem a hidrografia da microrregião são as dos rios Itabapoana, Itapemirim e Novo.

Fonte: Projeto Radam Brasil - IBGE - 1983.

Secretaria de Estado de Ações Estratégicas e Planejamento - Informações Municipais - 1993.

Elaboração: Instituto Jones dos Santos Neves - IJSN.



Vista do Limoeiro - Bom Jesus do Norte



Casa de Cultura Roberto Carlos - Cachoeiro de Itapemirim

ASPECTOS DEMOGRÁFICOS E SOCIAIS

Demografia

Tabela 5 - População residente, segundo situação de domicílio e sexo - 2000/2009

Discriminação	2000		2009	
	Nº	%	Nº	%
Total	321.063	100,00	355.110	100,00
Urbana	232.110	72,29
Rural	88.953	27,71
Total	321.063	100,00	355.110	100,00
Homens	160.087	49,86
Mulheres	160.976	50,14

Fonte: IBGE. Censo Demográfico 2000.

IBGE. Estimativas das populações residentes 2009.

Elaboração: Instituto Jones dos Santos Neves - IJSN.

Tabela 6 - Taxa geométrica de crescimento anual da população, segundo situação de domicílio - 1991 a 2000 e 2000 a 2009

Discriminação	Períodos	
	1991 a 2000	2000 a 2009
Espírito Santo	1,96	1,33
Microrregião Pólo Cachoeiro	1,79	1,13

Fonte: IBGE. Censo Demográfico 1991/2000.

IBGE. Estimativas das populações residentes 2009.

Elaboração: Instituto Jones dos Santos Neves - IJSN.



Castelinho - Castelo

Tabela 7 - População dos municípios da Microrregião Pólo Cachoeiro - 2009

Discriminação	População	Participação no total do ES	Participação no total da Microrregião
Espírito Santo	3.487.199	100,00	
Microrregião Pólo Cachoeiro	355.110	10,18	100,00
Apiacá	7.883	0,23	2,22
Atílio Vivacqua	9.361	0,27	2,64
Bom Jesus do Norte	9.672	0,28	2,72
Cachoeiro de Itapemirim	201.259	5,77	56,68
Castelo	33.212	0,95	9,35
Jerônimo Monteiro	11.235	0,32	3,16
Mimoso do Sul	27.124	0,78	7,64
Muqui	14.377	0,41	4,05
Presidente Kennedy	10.903	0,31	3,07
Rio Novo do Sul	11.447	0,33	3,22
Vargem Alta	18.637	0,53	5,25

Fonte: IBGE. Estimativas das populações residentes 2009.

Elaboração: Instituto Jones dos Santos Neves - IJSN.

Tabela 8 - Estrutura etária da população - 2000

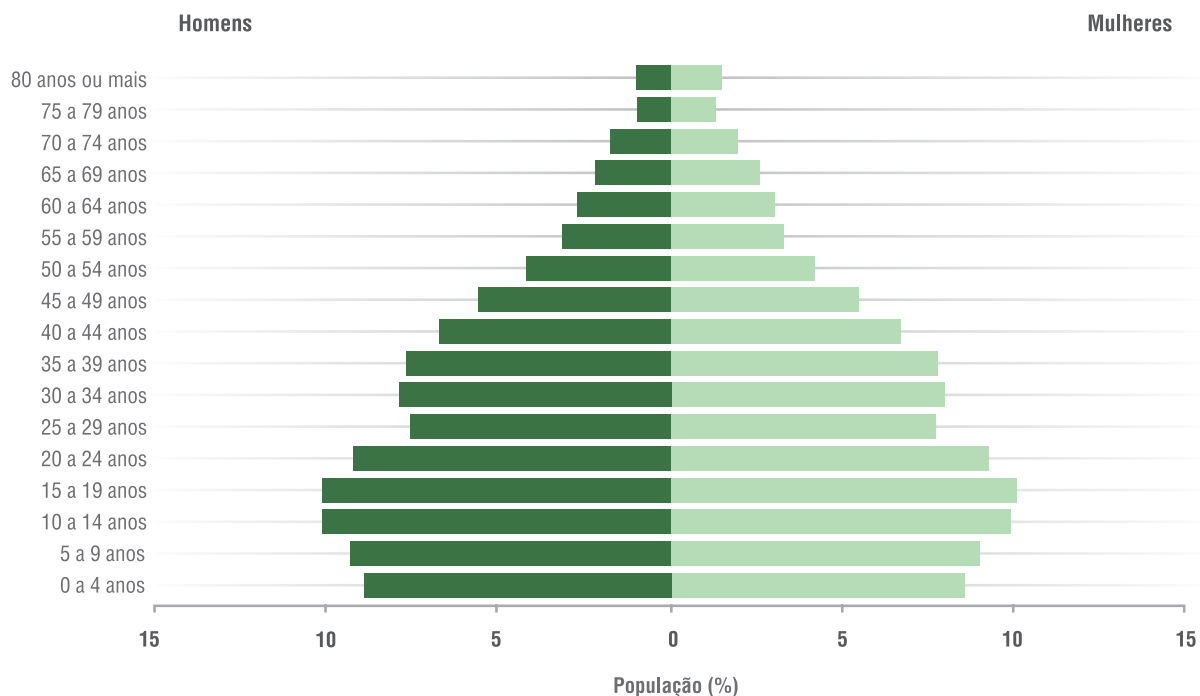
Em%

Faixas etárias	2000
Total	100,00
Menor de 1 ano	1,68
1 a 4 anos	7,06
5 a 9 anos	9,20
10 a 14 anos	10,03
15 a 19 anos	10,13
20 a 24 anos	9,27
25 a 29 anos	7,68
30 a 49 anos	27,99
50 a 59 anos	7,42
60 a 64 anos	2,90
65 a 69 anos	2,40
70 a 79 anos	3,00
80 anos ou mais	1,24

Fonte: IBGE. Microdados do Censo Demográfico 2000.

Elaboração: Instituto Jones dos Santos Neves - IJSN.

Figura 1 - Pirâmide etária - 2000



Fonte: IBGE. Censo Demográfico 2000.

Elaboração: Instituto Jones dos Santos Neves - IJSN.

Tabela 9 - Indicadores demográficos - 2000

Discriminação	2000
Taxa de urbanização ¹	72,29
Razão de sexo ²	99,45
Razão de dependência ³	52,92

Fonte: IBGE. Censo Demográfico 2000.

Elaboração: Instituto Jones dos Santos Neves - IJSN.

Notas: (1) Percentual da população da área urbana em relação à população total.

(2) Razão entre o número de homens e o número de mulheres em uma população.

(3) Razão entre a população considerada inativa (0 a 14 anos e 65 anos ou mais de idade) e a população potencialmente ativa (15 a 64 anos de idade).

Tabela 10 - Estoque de migrantes, segundo origem - 2000

Origem	Nº
Total	96.320
Municípios do Espírito Santo	68.289
Outros estados e países estrangeiros	28.031

Fonte: IBGE. Microdados do Censo Demográfico 2000.

Elaboração: Instituto Jones dos Santos Neves - IJSN.

Tabela 11 - Estoque de migrantes externos, por local de nascimento - 2000

Local de nascimento	Nº	%
Total	28.031	100,00
RJ	17.562	62,65
MG	5.320	18,98
BA	1.483	5,29
SP	1.050	3,75
Demais estados	2.462	8,78
País estrangeiro	154	0,55

Fonte: IBGE. Microdados do Censo Demográfico 2000.

Elaboração: Instituto Jones dos Santos Neves - IJSN.

Habitação

Tabela 12 - Número de domicílios particulares permanentes e média de moradores por domicílio - 2007

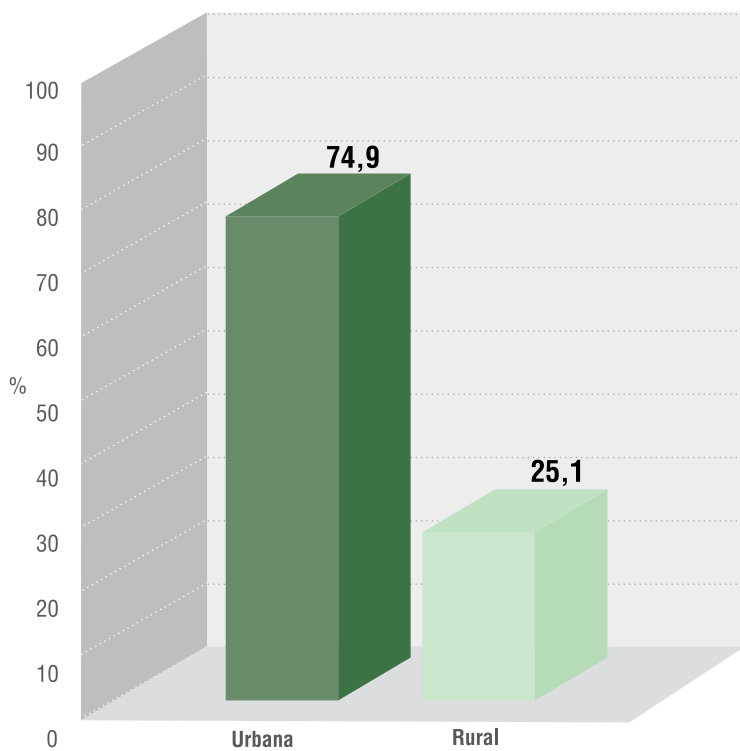
Situação do domicílio	Número de domicílios	Média de moradores dos domicílios
Total	88.125	3,62
Urbana	65.975	3,50
Rural	22.150	3,97

Fonte: IBGE. Microdados do Censo Demográfico 2000.

Elaboração: Instituto Jones dos Santos Neves - IJSN.



Figura 2 - Número de domicílios particulares permanentes - 2000



Fonte: IBGE. Microdados do Censo Demográfico 2000.
Elaboração: Instituto Jones dos Santos Neves - IJSN.

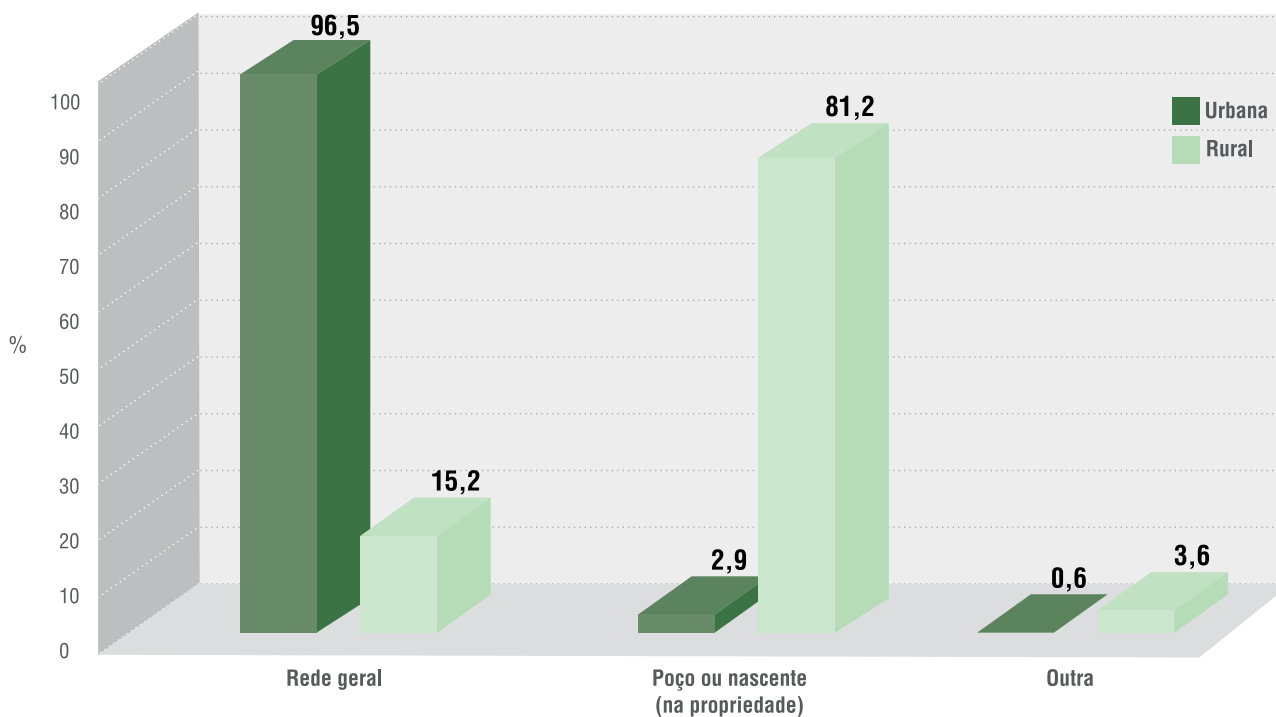
Tabela 13 - Domicílios particulares permanentes, segundo formas de abastecimento de água - 2000

Origem do abastecimento de água	Canalização	Urbana	Rural	Total
Total		65.975	22.150	88.125
Rede geral	Total	63.685	3.371	67.056
	Canalizada em pelo menos um cômodo	63.136	3.245	66.381
	Canalizada só na propriedade ou terreno	549	126	675
Poço ou nascente (na propriedade)	Total	1.925	17.984	19.909
	Canalizada em pelo menos um cômodo	1.745	16.222	17.967
	Canalizada só na propriedade ou terreno	82	1.186	1.268
	Não canalizada	98	576	674
Outra	Total	365	795	1.160
	Canalizada em pelo menos um cômodo	196	690	886
	Canalizada só na propriedade ou terreno	41	31	72
	Não canalizada	128	74	202

Fonte: IBGE. Microdados do Censo Demográfico 2000.

Elaboração: Instituto Jones dos Santos Neves - IJSN.

Figura 3 - Domicílios particulares permanentes, segundo formas de abastecimento de água - 2000



Fonte: IBGE. Microdados do Censo Demográfico 2000.

Elaboração: Instituto Jones dos Santos Neves - IJSN.

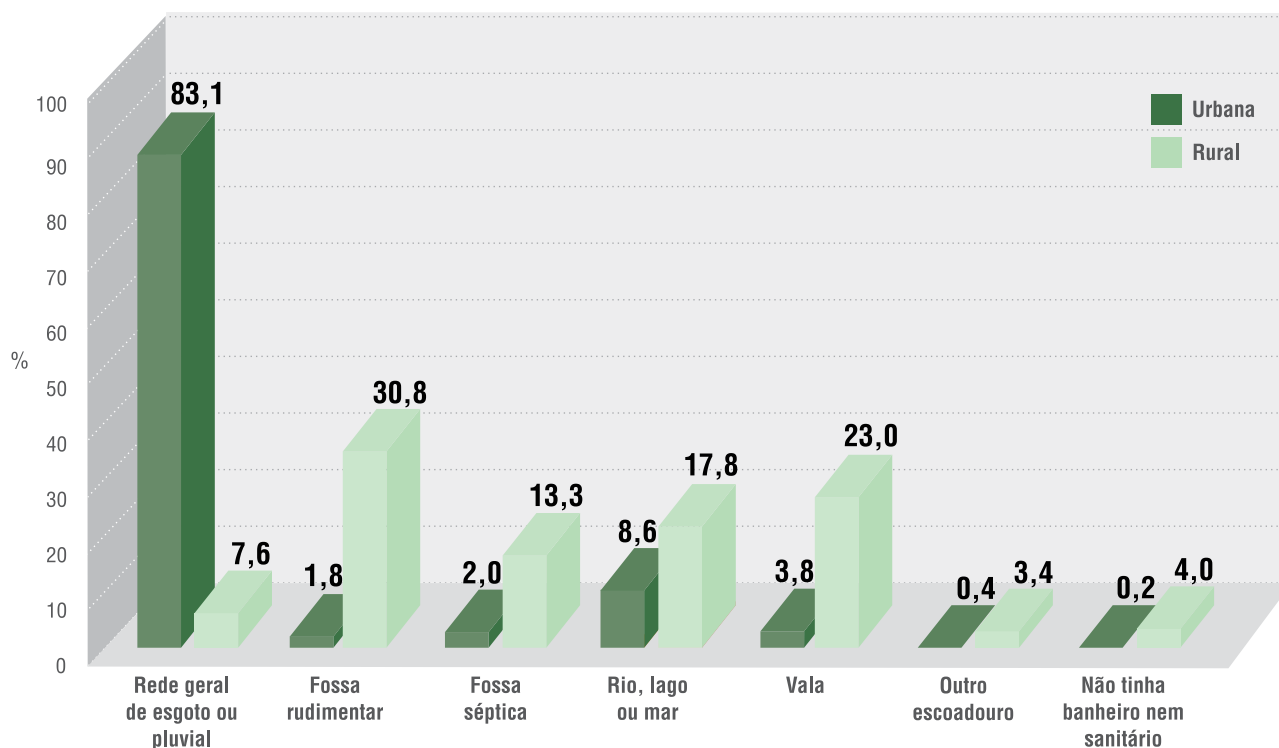
Tabela 14 - Domicílios particulares permanentes, segundo formas de esgotamento sanitário - 2000

Forma de esgotamento	Urbana	Rural	Total
Total	65.975	22.150	88.125
Rede geral de esgoto ou pluvial	54.837	1.686	56.523
Fossa rudimentar	1.203	6.817	8.020
Fossa séptica	1.352	2.953	4.305
Rio, lago ou mar	5.675	3.948	9.623
Vala	2.510	5.101	7.611
Outro escoadouro	271	762	1.033
Não tinha banheiro nem sanitário	127	883	1.010

Fonte: IBGE. Microdados do Censo Demográfico 2000.

Elaboração: Instituto Jones dos Santos Neves - IJSN.

Figura 4 - Domicílios particulares permanentes, segundo formas de esgotamento sanitário - 2000



Fonte: IBGE. Microdados do Censo Demográfico 2000.

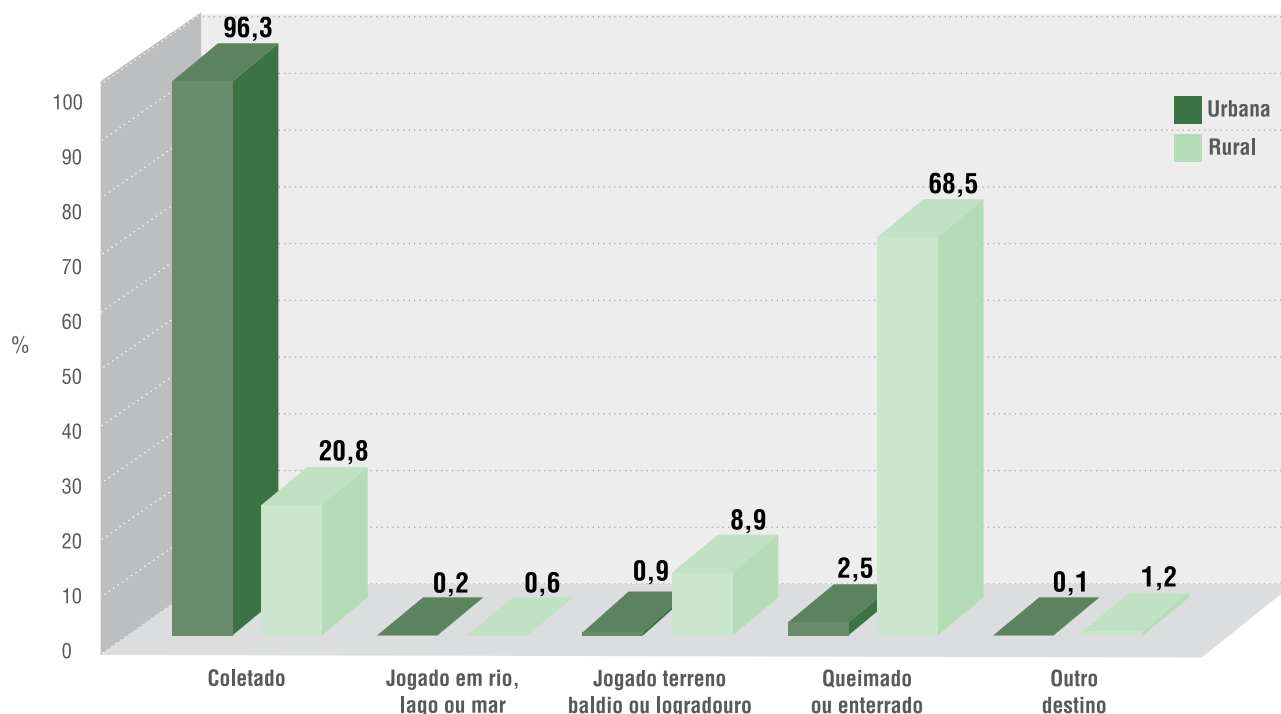
Elaboração: Instituto Jones dos Santos Neves - IJSN.

Tabela 15 - Domicílios particulares permanentes, segundo tipo de destino do lixo - 2000

Destino do lixo	Urbana	Rural	Total
Total	65.975	22.150	88.125
Coletado	63.530	4.613	68.143
Jogado em rio, lago ou mar	106	135	241
Jogado terreno baldio ou logradouro	625	1.962	2.587
Queimado ou enterrado	1.633	15.172	16.805
Outro destino	81	268	349

Fonte: IBGE. Microdados do Censo Demográfico 2000.
 Elaboração: Instituto Jones dos Santos Neves - IJSN.

Figura 5 - Domicílios particulares permanentes, segundo tipo de destino do lixo - 2000



Fonte: IBGE. Microdados do Censo Demográfico 2000.
 Elaboração: Instituto Jones dos Santos Neves - IJSN.

Tabela 16 - Déficit habitacional por situação de domicílio e por faixa de renda familiar - 2000

Faixa de renda familiar	Rural				Urbana				Déficit total
	Coabitação	Cômodos alugados e cedidos	Domicílios improvisados	Déficit Rural	Coabitação	Cômodos alugados e cedidos	Domicílios improvisados	Déficit urbano	
Total	1.174	60	182	1.416	3.748	211	184	4.143	5.559
0-3 SM	656	51	122	829	1.713	172	97	1.982	2.811
Mais de 3 a 5 SM	260	9	32	301	786	39	71	896	1.197
Mais de 5 a 10 SM	198	-	19	217	746	-	11	757	974
Acima de 10 SM	60	-	9	69	503	-	5	508	577

Fonte: IBGE. Microdados do Censo Demográfico 2000.
 Elaboração: Instituto Jones dos Santos Neves - IJSN.

Tabela 17 - Déficit habitacional relativo - 2000

Discriminação	Valor
Microrregião Pólo Cachoeiro	6,31
Espírito Santo	7,13

Fonte: IBGE. Microdados do Censo Demográfico 2000.

Elaboração: Instituto Jones dos Santos Neves - IJSN.

Saúde

Tabela 18 - Unidades de saúde ligadas ao Sistema Único de Saúde, por tipo de prestador - Abril/2009

Tipo de prestador	Número de prestadores	%
Total	523	100,00
Público	154	29,45
Filantrópico	8	1,53
Privada	354	67,68
Sindicato	7	1,34

Fonte: DATASUS. Cadastro Nacional de Estabelecimentos de Saúde - Abril/2009.

Elaboração: Instituto Jones dos Santos Neves - IJSN.

Tabela 19 - Unidades de saúde ligadas ao Sistema Único de Saúde, por tipo de unidades - Abril/2009

Tipo de unidade	Quantidade	%
Total	522	100,00
Centro de regulação de serviços de saúde	2	0,38
Centro de saúde/unidade básica de saúde	85	16,28
Centro de atenção psicossocial	1	0,19
Clínica especializada/ambulatório especializado	43	8,24
Consultório isolado	286	54,79
Farmácia popular	2	0,38
Hospital dia	1	0,19
Hospital especializado	3	0,57
Hospital geral	12	2,30
Policlínica	5	0,96
Posto de saúde	24	4,60
Pronto Socorro Geral	2	0,38
Secretaria de Saúde	-	-
Unidade de serviço de apoio de diagnose e terapia	49	9,39
Unidade de vigilância em saúde	3	0,57
Unidade móvel terrestre	4	0,77
Unidade mista de atenção básica	-	-

Fonte: DATASUS. Cadastro Nacional de Estabelecimentos de Saúde - Abril/2009.

Elaboração: Instituto Jones dos Santos Neves - IJSN.



Unidade Sanitária Dr. Lincoln Galvêas Martins - Mimoso do Sul

Tabela 20 - Ocupações de nível superior - Abril/2009

Discriminação	Quantidade	%
Total	1.236	100,00
Anestesista	29	2,35
Assistente social	34	2,75
Bioquímico/Farmacêutico	56	4,53
Cirurgião dentista	214	17,31
Cirurgião geral	63	5,10
Clínico geral	161	13,03
Enfermeiro	226	18,28
Fisioterapeuta	95	7,69
Fonoaudiólogo	21	1,70
Ginecologista	26	2,10
Médicos (outras especialidades)	149	12,05
Médico da família	35	2,83
Nutricionista	26	2,10
Pediatra	32	2,59
Psicólogo	29	2,35
Psiquiatra	13	1,05
Radiologista	18	1,46
Sanitarista	-	-
Outras ocupações	9	0,73

Fonte: DATASUS. Cadastro Nacional de Estabelecimentos de Saúde - Abril/2009.

Elaboração: Instituto Jones dos Santos Neves - IJSN.

Tabela 21 - Profissionais de saúde de nível médio/técnico - 2008

Discriminação	Quantidade	%
Total	2.230	100,00
Agente administrativo	139	6,23
Agente comunitário	681	30,54
Agente de saúde pública/ Agente de saneamento	38	1,71
Atendente de enfermagem/ Auxiliar de serviços diversos	93	4,17
Auxiliar de vigilância sanitária	125	5,61
Auxiliar administrativo	182	8,16
Auxiliar de análises clínicas	21	0,94
Auxiliar de enfermagem	218	9,78
Auxiliar de banco de sangue	6	0,27
Atendente de consultório dentário	9	0,40
Guarda de Endemias/ Ag. Zoonoses	-	-
Outras ocupações nível técnico e auxiliar em saúde	52	2,33
Técnico administrativo	10	0,45
Técnico de enfermagem do PSF	47	2,11
Técnico de enfermagem em geral	428	19,19
Técnico de higiene dental	64	2,87
Técnico em radiologia	57	2,56
Técnico em laboratório	53	2,38

Fonte: DATASUS. Cadastro Nacional de Estabelecimentos de Saúde - 2008.

Elaboração: Instituto Jones dos Santos Neves - IJSN.

Tabela 22 - Programa Saúde da Família - Abril/2009

Discriminação	Número de equipes Pólo Cachoeiro	Número de equipes do Espírito Santo
Total	96	692
Equipe de Saúde da Família	28	172
Equipe Saúde Família com saúde bucal (Mod I)	53	374
Equipe Saúde Família com saúde bucal (Mod II)	-	1
Equipe agentes comunitários de saúde	15	142
Equipe atenção a saúde do sistema penitenciário	-	3

Fonte: DATASUS. Cadastro Nacional de Estabelecimentos de Saúde - Abril/2009.

Elaboração: Instituto Jones dos Santos Neves - IJSN.

Tabela 23 - Indicadores de saúde - 2000/2008

Indicadores	2000		2008 ¹	
	Pólo Cachoeiro	Espírito Santo	Pólo Cachoeiro	Espírito Santo
Nascidos vivos	5.532	58.133	4.666	51.627
Óbitos menores de 1 ano	116	1.083	80	737
Taxa de mortalidade infantil/1.000 nascidos vivos	20,97	18,63	17,15	14,28
Leitos SUS/1.000 hab.	3,81	1,91	2,77	1,66
Médicos/1.000 hab.	1,51	2,62
Dentistas/1.000 hab.	0,60	0,93

Fonte: SESA - ES.

DATASUS. Cadastro Nacional de estabelecimentos de Saúde - Abril/2009.

Elaboração: Instituto Jones dos Santos Neves - IJSN.

Nota: (1) Dados sujeitos a revisão.

Segurança pública

Tabela 24 - Homicídios por sexo, segundo faixa etária - 2008

Faixa etária	Homens	Mulheres	Ignorados	Total
Total	52	9	1	62
0 a 6 anos	2	-	-	2
7 a 14 anos	-	1	-	1
15 a 17 anos	1	-	-	1
18 a 24 anos	5	1	-	6
25 a 34 anos	18	2	-	20
35 a 44 anos	8	3	-	11
45 a 54 anos	7	2	-	9
55 a 64 anos	3	-	-	3
65 anos ou mais	1	-	-	1
Não informada	7	-	1	8

Fonte: GEAC/SESP.

Elaboração: Instituto Jones dos Santos Neves - IJSN.

Tabela 25 - Crimes não-letais contra a pessoa - 2008

Tipo de ocorrência	Número de ocorrências	Taxa por 100.000 habitantes
Total	2.017	572,66
Lesões corporais	993	281,93
Ameaça	803	227,98
Maus tratos	127	36,06
Rixa	43	12,21
Tentativa de homicídio	17	4,83
Estupro	13	3,69
Atentado violento ao pudor	11	3,12
Rapto	4	1,14
Corrupção de menores	3	0,85
Cárcere privado	2	0,57
Seqüestro	1	0,28

Fonte: Polícia Militar/ES.

Elaboração: Instituto Jones dos Santos Neves - IJSN.

Nota: Crimes não-letais contra a pessoa: consistem nos crimes em que não há vítimas fatais, mas implicam danos físicos ou grave ameaça. Incluem as seguintes ocorrências: tentativa de homicídio, lesões corporais, ameaça, maus tratos, estupro, atentado violento ao pudor, corrupção de menores, seqüestro, cárcere privado, rixa e rapto.

Tabela 26 - Crimes violentos contra o patrimônio - 2008

Tipo de ocorrência	Número de ocorrências	Taxa por 100.000 habitantes
Total	438	124,35
Roubo	208	59,05
Roubo em estabelecimento comercial	140	39,75
Roubo em residência	35	9,94
Roubo de veículo	26	7,38
Roubo em coletivo	13	3,69
Extorsão	6	1,70
Roubo de autocarga	4	1,14
Roubo em estabelecimento de ensino	3	0,85
Roubo em estabelecimento financeiro	3	0,85

Fonte: Polícia Militar/ES.

Elaboração: Instituto Jones dos Santos Neves - IJSN.

Nota: Crimes violentos contra o patrimônio são os crimes praticados por motivações de natureza econômica. As ocorrências incluídas foram: roubo e roubo em coletivo, em estabelecimento comercial, em estabelecimento financeiro, em estabelecimento de ensino, em residência, de veículo, de autocarga, extorsão e extorsão mediante seqüestro.

Tabela 27 - Crimes contra o patrimônio - 2008

Tipo de ocorrência	Número de ocorrências	%
Total	1.816	100,00
Furto em residência	585	32,21
Furto	443	24,39
Furto em estabelecimento comercial	396	21,81
Furto em veículo	186	10,24
Furto de veículo	159	8,76
Furto em estabelecimento de ensino	34	1,87
Furto em coletivo	7	0,39
Furto em estabelecimento financeiro	4	0,22
Furto de autocarga	2	0,11

Fonte: Polícia Militar/ES.

Elaboração: Instituto Jones dos Santos Neves - IJSN.

Nota: Crimes contra o patrimônio: são os crimes praticados por motivações de natureza econômica. As ocorrências incluídas foram: furto e furto em coletivo, em estabelecimento comercial, em estabelecimento financeiro, em estabelecimento de ensino, em residência, de veículo, em veículo e de autocarga.

Educação

Tabela 28 - Indicadores educacionais da população de 15 anos e mais de idade, por situação de domicílio - 1991/2000

Indicadores	1991			2000		
	Urbana	Rural	Total	Urbana	Rural	Total
Taxa de analfabetismo ¹	12,8	26,6	17,4	8,9	17,5	11,2
Taxa de analfabetismo funcional ²	28,0	48,6	35,0	21,4	36,9	25,5
Média de anos de estudo	5,8	3,3	5,0	6,6	4,3	6,0

Fonte: IBGE. Microdados do Censo Demográfico 1991/2000.

Elaboração: Instituto Jones dos Santos Neves - IJSN.

Notas: (1) Porcentagem de pessoas analfabetas (que não sabem ler e escrever) de um grupo etário em relação ao total de pessoas do mesmo grupo.

(2) Porcentagem de pessoas de um determinado grupo etário que tem uma escolaridade de até 3 anos de estudo em relação ao total de pessoas do mesmo grupo etário.

Tabela 29 - Docentes e matrícula inicial por modalidade de ensino, segundo dependência administrativa - 2008

Dependência administrativa	Ensino fundamental				Ensino médio				Total ¹			
	Docentes		Matrícula inicial		Docentes		Matrícula inicial		Docentes		Matrícula inicial	
	Nº	%	Nº	%	Nº	%	Nº	%	Nº	%	Nº	%
Total	5.391	100,00	52.368	100,00	1.602	100,00	12.552	100,00	6.993	100,00	64.920	100,00
Federal	-	-	-	-	-	-	-	-	-	-	-	-
Estadual	1.690	31,35	17.143	32,74	1.224	76,40	10.690	85,17	2.914	41,67	27.833	42,87
Municipal	3.070	56,95	30.593	58,42	24	1,50	-	-	3.094	44,24	30.593	47,12
Particular	631	11,70	4.632	8,85	354	22,10	1.862	14,83	985	14,09	6.494	10,00

Fonte: MEC/INEP.

Elaboração: Instituto Jones dos Santos Neves - IJSN.

Nota: (1) Refere-se a ensino médio e ensino fundamental.

Tabela 30 - Escolas com equipamentos, por modalidade de ensino - 2006

Discriminação	Ensino fundamental		Ensino médio		Total	
	Pública	Particular	Pública	Particular	Pública	Particular
Com bibliotecas	90	19	24	10	114	28
Com lab. de informática	48	15	25	9	73	25

Fonte: MEC/INEP.

Elaboração: Instituto Jones dos Santos Neves - IJSN.

Tabela 31 - Média de alunos por sala de aula, segundo modalidade de ensino - 2006

Modalidade de ensino	Pólo Cachoeiro	Espírito Santo
Ensino fundamental	20,93	24,90
Ensino médio	28,09	33,60

Fonte: MEC/INEP.

Elaboração: Instituto Jones dos Santos Neves - IJSN.

Nota: Considerou-se qualificado na educação infantil o docente com nível médio ou superior e nos ensinos fundamental e médio com nível superior.

Tabela 32 - Docentes do ensino fundamental, por formação, segundo rede escolar - 2006

Rede escolar	Ensino fundamental completo		Ensino médio completo		Ensino superior completo		Total de professores
	Nº	%	Nº	%	Nº	%	
Privada	-	-	42	3,75	1.077	96,25	1.119
Pública	1	0,05	643	33,21	1.292	66,74	1.936

Fonte: MEC/INEP.

Elaboração: Instituto Jones dos Santos Neves - IJSN.

Nota: Considera-se qualificado para o ensino fundamental o professor com nível superior.

O mesmo docente pode atuar em mais de um nível/modalidade de ensino e em mais de um estabelecimento.

Tabela 33 - Docentes do ensino médio, por formação, segundo rede escolar - 2006

Rede escolar	Ensino fundamental completo		Ensino médio completo		Ensino superior completo		Total de professores
	Nº	%	Nº	%	Nº	%	
Privada	-	-	5	2,31	211	97,69	216
Pública	-	-	10	1,46	677	98,54	687

Fonte: MEC/INEP.

Elaboração: Instituto Jones dos Santos Neves - IJSN.

Nota: Considera-se qualificado para o ensino fundamental o professor com nível superior.

O mesmo docente pode atuar em mais de um nível/modalidade de ensino e em mais de um estabelecimento.

Tabela 34 - Rendimento escolar no ensino fundamental, segundo rede escolar - 2008

Rede escolar	Aprovado		Reprovado		Abandono		Transferidos		Matrícula
	Nº	%	Nº	%	Nº	%	Nº	%	
Total	42.849	81,96	6.413	12,27	1.581	3,02	1.435	2,75	52.278
Pública	38.443	80,69	6.305	13,23	1.576	3,31	1.322	2,77	47.646
Privada	4.406	95,12	108	2,33	5	0,11	113	2,44	4.632

Fonte: Secretaria de Estado da Educação.

Elaboração: Instituto Jones dos Santos Neves - IJSN.

Tabela 35 - Rendimento escolar no ensino médio, segundo rede escolar - 2008

Rede escolar	Aprovado		Reprovado		Abandono		Transferidos		Matrícula
	Nº	%	Nº	%	Nº	%	Nº	%	
Total	10.005	79,71	883	7,03	1.348	10,74	316	2,52	12.552
Pública	8.303	77,67	805	7,53	1.339	12,53	243	2,27	10.690
Privada	1.702	91,41	78	4,19	9	0,48	73	3,92	1.862

Fonte: Secretaria de Estado da Educação.

Elaboração: Instituto Jones dos Santos Neves - IJSN.

Assistência e desenvolvimento social

Tabela 36 - Equipamentos e benefícios sociais - 2009

Discriminação	Pólo Cachoeiro	Espírito Santo
Centro de Referência e Assistência Social	10	85
Agência do Trabalhador	1	13
Unidade Nosso Crédito	11	77
Número de famílias atendidas pelo Bolsa Família	14.470	180.418
Número de famílias cadastradas no CADÚNICO ¹	26.861	308.742

Fonte: SETADES/MDS.

Elaboração: Instituto Jones dos Santos Neves - IJSN.

Nota: (1) CADÚNICO significa cadastro único para os programas sociais do governo federal.



Construção da EEEFM Senador Dirceu Cardoso - Muqui

INFRA-ESTRUTURA

Saneamento

Tabela 37 - Abastecimento de água - 2008

Discriminação	Total	Total/habitante
Registro de ligações de água	77.217	0,22
Registro de economias de água	99.195	0,28
Volume consumido (m³)	13.910.601	39,49
Volume produzido (m³)	20.918.955	59,39

Fonte: CESAN.
CITÁGUA.
SAAE.

Elaboração: Instituto Jones dos Santos Neves - IJSN.

Energia elétrica

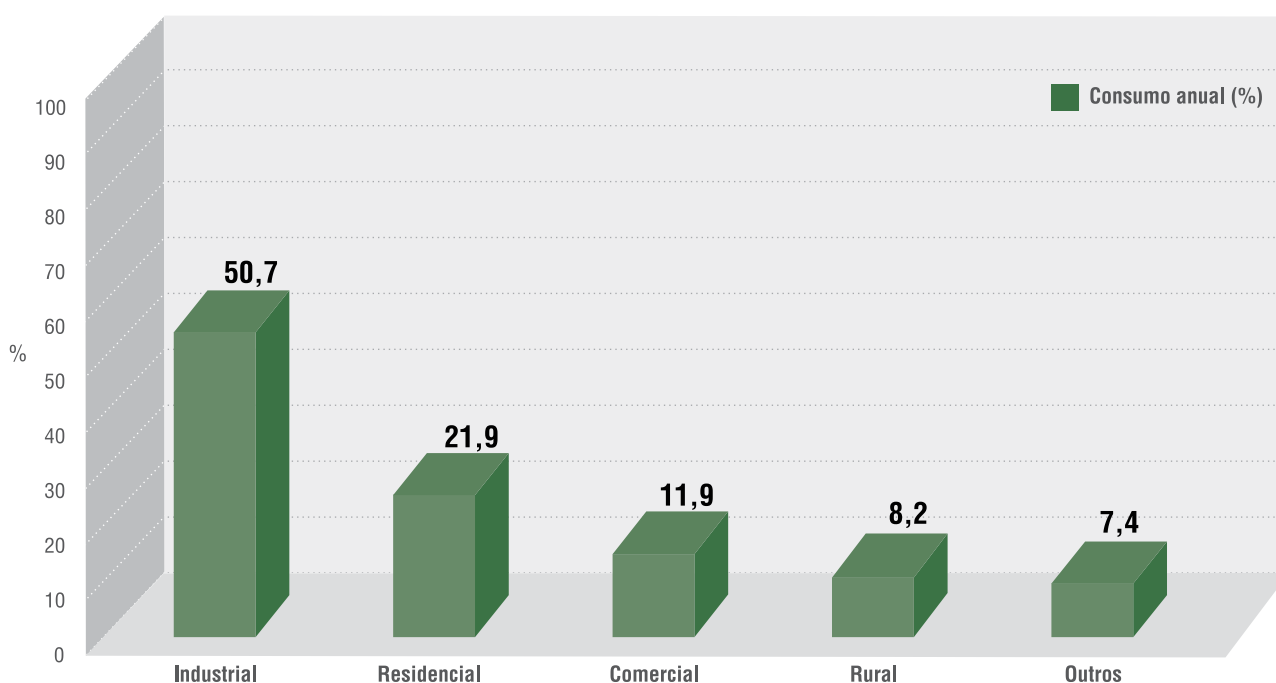
Tabela 38 - Consumo e consumidores de energia elétrica - 2008

Classes de consumo	Consumo anual (KWh)	%	Número de consumidores	%
Total	655.868.798	100,00	119.841	100,00
Industrial	332.421.381	50,68	1.924	1,61
Residencial	143.327.272	21,85	87.522	73,03
Comercial	78.345.192	11,95	9.184	7,66
Rural	53.500.094	8,16	19.961	16,66
Outros	48.274.859	7,36	1.250	1,04

Fonte: Escelsa.

Elaboração: Instituto Jones dos Santos Neves - IJSN.

Figura 6 - Consumo anual de energia elétrica, segundo classes de consumo - 2008



Fonte: Escelsa.

Elaboração: Instituto Jones dos Santos Neves - IJSN.



Boa Esperança - Presidente Kennedy

ECONOMIA E FINANÇAS

Agropecuária

Tabela 39 - Valor da produção agrícola em moeda corrente - 2000/2007

Atividade	2000		2007	
	Mil Reais	%	Mil Reais	%
Total	130.710	100,00	218.214	100,00
Lavoura permanente	114.358	87,49	182.898	83,81
Lavoura temporária	15.390	11,78	31.545	14,46
Extração vegetal	213	0,16	132	0,06
Silvicultura	749	0,57	3.639	1,67

Fonte: IBGE/PAM/PEVS.

Elaboração: Instituto Jones dos Santos Neves - IJSN.

Tabela 40 - Área colhida da lavoura - 2000/2007

Tipo de lavoura	2000	2007
	ha	ha
Total	78.965	77.069
Lavoura permanente	64.133	62.851
Lavoura temporária	14.832	14.218

Fonte: IBGE/PAM.

Elaboração: Instituto Jones dos Santos Neves - IJSN.



Plantações - Rio Novo do Sul

Tabela 41 - Agricultura e produção florestal - 2007

Produto	Produção		Produtividade ¹
	Unidade	Quantidade	
Lavoura permanente			
Abacate	Tonelada	1.120	9,33
Banana	Tonelada	27.841	7,70
Borracha (látex coagulado)	Tonelada	827	1,64
Café (em grão)	Tonelada	49.811	0,86
Coco-da-baía	Mil frutos	2.805	11,00
Goiaba	Tonelada	141	7,42
Laranja	Tonelada	2.516	12,21
Limão	Tonelada	575	25,00
Mamão	Tonelada	216	12,00
Manga	Tonelada	125	17,86
Maracujá	Tonelada	1.117	20,31
Palmito	Tonelada	161	0,92
Tangerina	Tonelada	230	20,91
Uva	Tonelada	36	9,00
Lavoura temporária			
Abacaxi	Mil frutos	4.444	22,00
Algodão herbáceo (em caroço)	Tonelada	56	1,24
Arroz (em casca)	Tonelada	839	2,98
Batata-inglesa	Tonelada	500	8,33
Cana-de-açúcar	Tonelada	66.200	25,61
Feijão (em grão)	Tonelada	847	0,58
Mandioca	Tonelada	66.985	19,94
Milho (em grão)	Tonelada	11.016	1,83
Tomate	Tonelada	13.120	63,08
Silvicultura			
Madeira em tora para papel e celulose	Metro cúbico	22.384	...
Madeira em tora para outras finalidades	Metro cúbico	13.882	...
Lenha	Metro cúbico	18.520	...
Carvão vegetal	Tonelada	1.555	...
Extração vegetal			
Lenha	Metro cúbico	1.935	...
Madeira em tora	Metro cúbico	698	...

Fonte: IBGE/PEVS/PAM.

Elaboração: Instituto Jones dos Santos Neves - IJSN.

Nota: (1) Quantidade por ha de área colhida.

Tabela 42 - Pecuária - 2007

Discriminação	Unidade	Quantidade
Rebanho		
Asinino	Cabeças	99
Bovino	Cabeças	279.972
Bubalino	Cabeças	260
Caprino	Cabeças	3.193
Codornas	Cabeças	2.272
Coelhos	Cabeças	545
Eqüino	Cabeças	10.435
Galinhas	Cabeças	66.273
Galos, frangas, frangos e Pintos	Cabeças	204.505
Muar	Cabeças	2.236
Ovino	Cabeças	3.048
Suíno	Cabeças	57.710
Vacas ordenhadas		
Vacas ordenhadas	Cabeças	59.916
Produtos de origem animal		
Leite	Mil litros	68.610
Mel de abelha	Quilograma	11.296
Ovos de codorna	Mil dúzias	32
Ovos de galinha	Mil dúzias	301

Fonte: IBGE/PPM.

Elaboração: Instituto Jones dos Santos Neves - IJSN.

Estrutura empresarial

Tabela 43 - Estrutura empresarial - 2006

Empresas	Número de unidades locais	Pessoal ocupado total	Pessoal ocupado assalariado	Salários anuais (R\$ Mil)
Total	11.561	68.004	54.227	536.603
Agricultura, pecuária, silvicultura e exploração florestal	32	951	935	7.301
Pesca	7	6	-	-
Indústrias extrativas	402	2.895	2.371	23.242
Indústrias de transformação	1.720	16.194	13.632	125.341
Produção e distribuição de eletricidade, gás e água	23	101	101	3.849
Construção	291	2.859	2.420	35.836
Comércio, reparação de veículos automotores, objetos pessoais e domésticos	5.521	19.271	12.382	87.167
Alojamento e alimentação	598	1.868	1.200	6.432
Transporte, armazenagem e comunicações	461	3.997	3.419	32.388
Intermediação financeira, seguros, previdência complementar e serviços relacionados	169	719	617	20.660
Atividades imobiliárias, aluguéis e serviços prestados às empresas	785	2.320	1.356	9.327
Administração pública, defesa e seguridade social	43	9.796	9.794	119.721
Educação	189	1.558	1.429	22.385
Saúde e serviços sociais	208	3.095	2.785	26.974
Outros serviços coletivos, sociais e pessoais	1.112	1.834	1.277	11.136
Organismos internacionais e outras instituições extraterritoriais	-	-	-	-

Fonte: IBGE. Cadastro Central de Empresas 2006.

Elaboração: Instituto Jones dos Santos Neves - IJSN.

Nota: Os dados com menos de 3 (três) informantes nas tabelas municipais estão desidentificados, mas os seus valores foram considerados pela fonte dos dados na composição dos totais.

Frota de veículos

Tabela 44 - Frota de veículos, por tipo e com placa - 2001 e 2008

Tipo de veículo	2001					2008				
	Pólo Cachoeiro		Espírito Santo		Participação da frota de Pólo Cachoeiro em relação à frota do Espírito Santo (%)	Pólo Cachoeiro		Espírito Santo		Participação da frota de Pólo Cachoeiro em relação à frota do Espírito Santo (%)
	Nº	%	Nº	%		Nº	%	Nº	%	
Total	66.733	100,00	548.985	100,00	307,32	127.317	100,00	1.052.155	100,00	281,54
Automóvel	34.510	51,71	322.093	58,67	10,71	62.456	49,06	554.701	52,72	11,26
Bonde	-	-	38	0,01	-	-	-	27	0,00	-
Caminhão	5.570	8,35	35.324	6,43	15,77	7.239	5,69	50.153	4,77	14,43
Caminhão trator	719	1,08	5.034	0,92	14,28	1.244	0,98	11.390	1,08	10,92
Caminhonete	1.273	1,91	10.259	1,87	12,41	9.828	7,72	79.169	7,52	12,41
Camioneta	5.677	8,51	51.845	9,44	10,95	2.818	2,21	27.902	2,65	10,10
Chassis plataforma	20	0,03	216	0,04	9,26	8	0,01	112	0,01	7,14
Ciclomotor	6	0,01	419	0,08	1,43	13	0,01	676	0,06	1,92
Micro-ônibus	137	0,21	1.945	0,35	7,04	379	0,30	4.324	0,41	8,77
Motocicleta	12.622	18,91	88.571	16,13	14,25	30.344	23,83	232.047	22,05	13,08
Motoneta	2.950	4,42	10.516	1,92	28,05	7.981	6,27	46.816	4,45	17,05
Ônibus	1.909	2,86	8.156	1,49	23,41	2.234	1,75	11.395	1,08	19,61
Quadriciclo	2	0,00	2	0,00	100,00	2	0,00	2	0,00	100,00
Reboque	495	0,74	7.502	1,37	6,60	803	0,63	13.018	1,24	6,17
Semirreboque	829	1,24	6.659	1,21	12,45	1.513	1,19	15.126	1,44	10,00
Side-car	2	0,00	9	0,00	22,22	18	0,01	132	0,01	13,64
Outros	7	0,01	94	0,02	7,45	5	0,00	62	0,01	8,06
Trator de esteira	-	-	-	-	-	-	-	8	0,00	-
Trator de rodas	-	-	213	0,04	-	6	0,00	824	0,08	0,73
Triciclo	2	0,00	43	0,01	4,65	6	0,00	97	0,01	6,19
Utilitário	3	0,00	47	0,01	6,38	420	0,33	4.174	0,40	10,06

Fonte: Departamento Nacional de Trânsito - DENATRAN - 2001 e 2008.

Elaboração: Instituto Jones dos Santos Neves - IJSN.

Mercado de trabalho e renda

Tabela 45 - Indicadores do mercado de trabalho - 2000

Indicadores	Total
População em idade ativa (10 anos e mais)	263.455
Aposentados	30.578
População economicamente ativa	149.111
População ocupada	132.275
População desocupada ¹	16.836
Taxa de atividade ²	56,60
Taxa de desocupação ³	11,29

Fonte: IBGE. Microdados do Censo Demográfico 2000.

Elaboração: Instituto Jones dos Santos Neves - IJSN.

Notas: (1) Pessoas sem trabalho, mas que haviam tomado alguma providência para conseguir trabalho na semana de referência.

(2) Percentagem das pessoas economicamente ativas em relação às pessoas em idade ativa.

(3) Percentagem das pessoas desocupadas em relação às pessoas economicamente ativas.

Tabela 46 - Distribuição setorial da população ocupada - 2000

Atividades agrupadas	%
Total	100,00
Atividades agropecuárias	23,71
Atividades industriais	23,14
Comércio e reparação	16,31
Atividades de prestação de serviço	35,85
Atividades mal especificadas	0,99

Fonte: IBGE. Microdados do Censo Demográfico 2000.

Elaboração: Instituto Jones dos Santos Neves - IJSN.

Tabela 47 - População ocupada, segundo faixa de rendimento de todos os trabalhos - 2000

Faixa de renda mensal em Salário Mínimo	Total da população ocupada	%
Total	132.275	100,00
Sem rendimentos	7.751	5,86
Até 1/2 SM	7.555	5,71
Mais de 1/2 a 1 SM	29.425	22,24
Mais de 1 a 2 SM	36.748	27,78
Mais de 2 a 3 SM	17.429	13,18
Mais de 3 a 5 SM	16.630	12,57
Mais de 5 a 10 SM	11.239	8,50
Mais de 10 a 20 SM	3.898	2,95
Mais de 20 a 30 SM	525	0,40
Mais de 30 SM	1.075	0,81

Fonte: IBGE. Microdados do Censo Demográfico 2000.

Elaboração: Instituto Jones dos Santos Neves - IJSN.

Tabela 48 - Famílias, segundo faixa de rendimento mensal familiar per capita - 2000

Faixas de renda mensal familiar per capita em Salários Mínimos	Número de famílias	%
Total	93.042	100,00
Sem rendimentos	3.151	3,39
Até 1/2 SM	18.527	19,91
Mais de 1/2 a 1 SM	26.654	28,64
Mais de 1 a 2 SM	23.762	25,54
Mais de 2 a 3 SM	8.398	9,03
Mais de 3 a 5 SM	6.600	7,09
Mais de 5 a 10 SM	4.141	4,45
Mais de 10 a 20 SM	1.414	1,52
Mais de 20 SM	396	0,43

Fonte: IBGE. Microdados do Censo Demográfico 2000.

Elaboração: Instituto Jones dos Santos Neves - IJSN.



Mercado de trabalho formal

Tabela 49 - Emprego formal, segundo atividade - 2007

Atividade (Seção CNAE 2.0)	Vínculos	%
Total	58.038	100,00
Agricultura, pecuária, produção florestal, pesca e aquicultura	2.153	3,71
Indústrias extrativas	2.486	4,29
Indústrias de transformação	14.400	24,81
Eletricidade e gás	79	0,14
Água, esgoto, atividades de gestão de resíduos e descontaminação	397	0,68
Construção	1.161	2,00
Comércio; reparação de veículos automotores e motocicletas	13.669	23,55
Transporte, armazenagem e correio	3.293	5,67
Alojamento e alimentação	1.291	2,22
Informação e comunicação	337	0,58
Atividades financeiras, de seguros e serviços relacionados	812	1,40
Atividades imobiliárias	39	0,07
Atividades profissionais, científicas e técnicas	510	0,88
Atividades administrativas e serviços complementares	1.139	1,96
Administração pública, defesa e seguridade social	10.478	18,05
Educação	1.472	2,54
Saúde humana e serviços sociais	3.099	5,34
Artes, cultura, esporte e recreação	132	0,23
Outras atividades de serviços	1.061	1,83
Serviços domésticos	30	0,05

Fonte: MTE/RAIS.

Elaboração: Instituto Jones dos Santos Neves - IJSN.

Tabela 50 - Rendimento médio mensal por emprego formal - 2007

Em R\$

Atividade (Seção CNAE 2.0)	Rendimento médio mensal
Total	795,51
Agricultura, pecuária, produção florestal, pesca e aquicultura	465,15
Indústrias extrativas	860,13
Indústrias de transformação	818,55
Eletricidade e gás	2.714,79
Água, esgoto, atividades de gestão de resíduos e descontaminação	1.131,02
Construção	608,28
Comércio; reparação de veículos automotores e motocicletas	639,81
Transporte, armazenagem e correio	825,07
Alojamento e alimentação	478,53
Informação e comunicação	1.025,94
Atividades financeiras, de seguros e serviços relacionados	2.359,95
Atividades imobiliárias	915,19
Atividades profissionais, científicas e técnicas	600,17
Atividades administrativas e serviços complementares	547,85
Administração pública, defesa e seguridade social	915,29
Educação	1.189,26
Saúde humana e serviços sociais	789,25
Artes, cultura, esporte e recreação	495,19
Outras atividades de serviços	661,30
Serviços domésticos	372,79

Fonte: MTE/RAIS.

Elaboração: Instituto Jones dos Santos Neves - IJSN.

Tabela 51 - Distribuição da massa salarial, segundo atividade - 2007

Atividade (Seção CNAE 2.0)	%
Total	100,00
Agricultura, pecuária, produção florestal, pesca e aquicultura	2,17
Indústrias extrativas	4,63
Indústrias de transformação	25,53
Eletricidade e gás	0,47
Água, esgoto, atividades de gestão de resíduos e descontaminação	0,97
Construção	1,53
Comércio; reparação de veículos automotores e motocicletas	18,94
Transporte, armazenagem e correio	5,89
Alojamento e alimentação	1,34
Informação e comunicação	0,75
Atividades financeiras, de seguros e serviços relacionados	4,15
Atividades imobiliárias	0,08
Atividades profissionais, científicas e técnicas	0,66
Atividades administrativas e serviços complementares	1,35
Administração pública, defesa e seguridade social	20,77
Educação	3,79
Saúde humana e serviços sociais	5,30
Artes, cultura, esporte e recreação	0,14
Outras atividades de serviços	1,52
Serviços domésticos	0,02

Fonte: MTE/RAIS.

Elaboração: Instituto Jones dos Santos Neves - IJSN.

Tabela 52 - Indicadores trimestrais do emprego formal - 2008/2009

Período	2008		2009	
	Emprego gerado ¹	Taxa de crescimento no período ² em %	Emprego gerado ¹	Taxa de crescimento no período ² em %
1º trimestre	1.055	2,20	107	0,21
2º trimestre	791	1,61	284	0,55
3º trimestre	752	1,50
4º trimestre	-882	-1,73
Acumulado no ano	1.716	3,58	391	0,76

Fonte: MTE/CAGED.

Elaboração: Instituto Jones dos Santos Neves - IJSN.

Notas: (1) Saldo entre admissões e desligamentos.

(2) Variação percentual do emprego em relação ao estoque do início do período.

Os dados registrados pelo CAGED referem-se somente ao universo de empregados celetistas.



Secretaria Municipal de Finanças - Apicá

Produto Interno Bruto

Tabela 53 - Produto Interno Bruto - 2007

Discriminação	Pólo Cachoeiro	Espírito Santo
PIB total a preços de mercado (R\$ Mil)	3.789.043	60.339.817
PIB per capita (R\$1,00)	11.035	18.003
VA por setor (%)		
Primário	8,4	9,3
Secundário	39,2	34,5
Terciário	52,4	56,3

Fonte: IBGE/Instituto Jones dos Santos Neves - IJSN.

Elaboração: Instituto Jones dos Santos Neves - IJSN.

Finanças municipais

Tabela 54 - Receita Municipal - 2008

Discriminação	Valor corrente (em Mil Reais)
Receitas orçamentárias	557.816,45
Receitas correntes	564.568,80
Receita tributária	42.676,43
IPTU	7.030,53
ISS	19.853,11
ITBI	5.224,03
IRRF	5.764,41
Taxas	3.414,40
Outros	1.389,96
Receitas de transferências correntes	483.477,38
FPM	113.351,75
Royalties + Participações Especiais + FEP ¹	81.201,13
Cota ICMS	121.657,76
Cota IPVA	14.121,24
FRDR ²	6.671,48
Demais Receitas de Transferências Correntes	146.474,01
Outras receitas correntes³	38.414,99
Receitas de capital	18.997,92
Deduções da receita corrente	45.184,38

Fonte: STN.

Elaboração: Instituto Jones dos Santos Neves - IJSN.

Notas: (1) Fundo Especial de Petróleo.

(2) Fundo para Redução das Desigualdades Regionais.

O governo estadual repassa aos municípios, mensalmente, por meio de decreto anual que fixa percentuais, 30% das suas receitas de royalties de petróleo.

(3) Além de multas e juros da dívida ativa, esta conta engloba outras receitas correntes não descritas na tabela.

Tabela 55 - Despesa Municipal - 2008

Discriminação	Valor corrente (em Mil Reais)
Despesa total	504.480,12
Despesas correntes	409.522,78
Pessoal e encargos	219.512,56
Juros e encargos da dívida	701,96
Outras despesas correntes	189.308,26
Aposentadorias, Reformas e Pensões	9.541,02
Serviços de terceiros (PF e PJ)	115.948,91
Material de consumo	33.055,31
Outros	30.763,03
Despesas de capital	94.957,33
Investimentos	82.359,69
Obras e instalações	67.105,88
Equipamentos e mat. Permanente	11.728,48
Aquisição de imóveis	2.049,00
Outros	1.476,33
Amortização da Dívida	11.926,21
Demais despesas de capital	671,44

Fonte: STN.

Elaboração: Instituto Jones dos Santos Neves - IJSN.

Tabela 56 - Indicadores Fiscais e de Gestão - 2008

Discriminação	%
Capacidade Fiscal¹	100,00
Receitas de Transferências Correntes/Capacidade Fiscal	84,39
Receitas Tributárias/Capacidade Fiscal	8,22
Receitas Correntes Diversas/Capacidade Fiscal	7,40
Despesa com Legislativo/Capacidade Fiscal	2,72
Despesa com Educação/Capacidade Fiscal	27,50
Despesa com Saúde/Capacidade Fiscal	17,39
Capacidade de Investimento/Capacidade Fiscal	18,86
Royalties + Participações Especiais/Capacidade Fiscal	15,63

Fonte: STN.

Elaboração: Instituto Jones dos Santos Neves - IJSN.

Nota: (1) Corresponde às receitas correntes municipais, devidamente deduzidas dos efeitos do FUNDEB.

Tabela 57 - Arrecadação de Impostos Estaduais - 2008

Discriminação	Valor corrente (em R\$ Mil)
Total	145.537,81
ICMS	115.372,72
IPVA	28.001,00
ITCD	2.164,08

Fonte: SEFAZ-ES.

Elaboração: Instituto Jones dos Santos Neves - IJSN.


Tabela 58 - Indicadores de Responsabilidade Fiscal

Discriminação	2008
Receita Corrente Líquida (RCL) (R\$ Mil)	512.847,11
Superávit ou Déficit ¹ (R\$ Mil)	53.336,34
Pessoal/RCL (%)	...
Dívida Consolidada Líquida/RCL (%)	...
Resultado Primário/RCL (%)	...

Fonte: STN.

Elaboração: Instituto Jones dos Santos Neves - IJSN.

Nota: (1) Corresponde à diferença entre as receitas e despesas orçamentárias.

Tabela 59 - Royalties recebidos pelos municípios da Microrregião Pólo Cachoeiro - 2000/2004/2008

Discriminação	2000	2004	2008
Valor em R\$ 1,00 (a preços correntes)	462.228,83	9.975.036,75	44.332.890,73
% sobre total recebido pelos municípios do ES	4,457	16,299	17,142

Fonte: ANP/SPG.

Elaboração: Instituto Jones dos Santos Neves - IJSN.



Prefeitura Municipal de Bom Jesus do Norte

POLÍTICA

Tabela 60 - Prefeituras

Município	Endereço	Contato
Apiacá	Praça Senhora Santana, s/n, Apiacá - ES, Cep: 29.450-000	www.apiaca.es.gov.br Tel: (28) 3557-1317 / 3557-1300
Atílio Vivacqua	Av. Capitão Jovino Alves Pedra, s/n, Niterói, Atílio Vivacqua - ES	www.pmav.es.gov.br Tel: (28) 3538-1094
Bom Jesus do Norte	Praça Astolfo Lobo, 249, Centro, Bom Jesus do Norte - ES	www.bomjesusdonorte.es.gov.br Tel: (28) 3562-1166
Cachoeiro de Itapemirim	Palacio Bernadino Monteiro, 32, Centro, Cep: 29300-170	www.cachoeiro.es.gov.br
Castelo	Av. Nossa Senhora da Penha, 103, Centro, Castelo - ES, Cep: 29360-000	www.castelo.es.gov.br Tel: (28) 3542-8526
Jerônimo Monteiro	Avenida Lourival Lougon Moulin, 300, Centro, Jerônimo Monteiro - ES, Cep: 29.550-000	www.jeronimomonteiro.es.go.br Tel: (28) 3558-1800
Mimoso do Sul	Praça Joaquim Paiva Gonçalves, 50, Mimoso do Sul - ES	www.mimosodosul.es.gov.br Tel: (28) 3555-1333
Muqui	Rua Sátiro França, 95, Centro, Muqui - ES	www.muqui.es.gov.br Tel: (28) 3554-1456
Presidente Kennedy	Rua Atilia Vivacqua, 79, Centro, Cep: 29350-000	www.presidentekennedy.es.gov.br Tel: (28) 3535-1363
Rio Novo do Sul	Rua Fernando de Abreu, 18, Centro, Rio Novo do Sul - ES, Cep: 29290 - 000	www.rionovosul.es.gov.br Tel: (28) 3533-1120
Vargem Alta	Rua Paulino Francisco Moreira, 162, Centro, Cep: 29295-000	www.vargemalta.es.gov.br Tel: (28) 3528-1010

Fonte: Prefeitura Municipal de Apiacá.
 Prefeitura Municipal de Atílio Vivacqua.
 Prefeitura Municipal de Bom Jesus do Norte.
 Prefeitura Municipal de Itapemirim.
 Prefeitura Municipal de Castelo.
 Prefeitura Municipal de Jerônimo Monteiro.
 Prefeitura Municipal de Mimoso do Sul.
 Prefeitura Municipal de Muqui.
 Prefeitura Municipal de Presidente Kennedy.
 Prefeitura Municipal de Rio Novo do Sul.
 Prefeitura Municipal de Vargem Alta..

Tabela 61 - Prefeitos - 2008-2012

Município	Prefeito	Partido
Apiacá	José Chierici Filho	PMDB
Atílio Vivacqua	José Luiz Torres Lopes	DEM
Bom Jesus do Norte	Adson Azevedo Salim	PSDB
Cachoeiro de Itapemirim	Carlos Roberto Casteglione Dias	PT
Castelo	Cleone Gomes do Nascimento	PT
Jerônimo Monteiro	Francisco Alcemir Rosseto	PSDB
Mimoso do Sul	Angelo Garçoni Junior	PMDB
Muqui	Nicolau Espiridião Neto	PSB
Presidente Kennedy	Reginaldo dos Santos Quinta	PTB
Rio Novo do Sul	Estevam Antônio Fiório	PMDB
Vargem Alta	Elieser Rabello	PT

Fonte: Prefeitura Municipal de Apiacá.
 Prefeitura Municipal de Atílio Vivacqua.
 Prefeitura Municipal de Bom Jesus do Norte.
 Prefeitura Municipal de Itapemirim.
 Prefeitura Municipal de Castelo.
 Prefeitura Municipal de Jerônimo Monteiro.
 Prefeitura Municipal de Mimoso do Sul.
 Prefeitura Municipal de Muqui.
 Prefeitura Municipal de Presidente Kennedy.
 Prefeitura Municipal de Rio Novo do Sul.
 Prefeitura Municipal de Vargem Alta.

Tabela 62 - Vereadores eleitos - 2008-2012

Nome	Vereadores
Apiacá	Fábio Wagner de Oliveira (PPS); João Guizzi (PSDB); José Luiz de Souza (PTB); Josias Milani da Silva (PSC); Márcio José de Melo Chierici (PSB); Paulo Cesar de Oliveira (PMDB); Rosemberg Canedo de Castro (PSB); Rui Gomes da Silva (DEM); Sebastião Carlos Pedroza (PMDB).
Atílio Vivacqua	Antonio Carlos Venturi (PSDB); Antonio Leal Scarpi (PT); Claudio Bernardes Baptista (DEM); Gessileia da Silva (PSDB); Graceli Estevao Silva (PR); Igor Leal Barros (PT); Mario Sergio França Brito (PR); Romildo Sergio Abreu Machado (DEM); Sandra Lucia Ventury Canzian Lopes (PSDB).
Bom Jesus do Norte	Antonio Gualhano Azevedo (PT); Aquiles Zanon Dellatorre (PDT); Cloilson Matieli Pedrosa (PSB); Flavio Nascimento Azevedo (PP); Jose Manoel de Medeiros (DEM); Marcelo Pereira de Jesus Campos (PSB); Marcos da Silva Bernardes (PMDB); Romeu Lopes de Souza (PP); Sílvia Regina Barreto Tavares Carvalho (PSC).
Cachoeiro de Itapemirim	Alexandre Bastos Rodrigues (PSB); Arlete Luzia Brito de Freitas (PT); Bras Zagotto (PTB); David Alberto Lóss (PDT); Glauber da Silva Coelho (PR); José Carlos Amaral (DEM); José Maria Moulon (PV); Julio Cesar Ferrare Cecotti (PV); Leonardo Pacheco Pontes (PT); Luis Guimaraes de Oliveira (DEM); Marcos Antonio Mansor (PSDB); Marcos Salles Coelho (PMN); Roberto Barbosa Bastos (PMN).
Castelo	Darci Negrini Pedruzzi (PSC); Francisco de Jesus De Souza (PMN); Gerson Antonio Piassi (PSB); Gilberto Gava Marques (PT); Joao Roberto Mariani (PP); Jose Luis Pedruzzi (PSC); Julio Cesar Casagrande (PSB); Tarcisio Carlos Modolo (PT); Wilsineia Siqueira Betoni (PDT).
Jerônimo Monteiro	Carlos Roberto Rodrigues Moreira (PSC); Celso Zucoloto (PSDB); Dejenil Bernardino de Paula (PDT); Fabiano Soares de Paiva (PV); Fernando Rubens Binoti (PSDB); Genaldo Resende Ribeiro (PSB); Gilberto Salles de Souza (PV); Luiz Carlos Dias Neves Bizareli (PSB); Maria Aparecida Giri Dias (PSB).
Mimoso do Sul	Carlos Alberto Ginaid da Silva (PMDB); Claudio Gonçalves (PR); Elcio Abreu Gomes (PP); Fabiano Viana Guarçoni (PT); Gecemar Peruzini (PMDB); Jose Jardel Astolpho (PSL); Marcos Vasconcelos Lopes (PP); Newton Coimbra de Resende (PPS); Sergio Luiz da Silva (PMN).
Muqui	Carlos Henrique Dias Lupareli (PPS); Eros Prúcoli (PPS); Fabiano de França Rainha (PR); Gilberto Félix (PV); Helio Carlos Ribeiro Candido (PSB); José Carlos Alves Dias (PSB); Sérgio Luiz Anequim (DEM); Tadeu Custodio (PMDB); Thadeu Eliotério da Silva (PT do B);
Presidente Kennedy	Clarindo de Oliveira Fernandes (PDT); Dorlei Fontao da Cruz (PR); Jacimar Marvila Batista (PTB); Jardeci de Oliveira Terra (PMDB); José Carlos Barreto de Araujo (PMN); Manoel Jose Abreu Alves (PTB); Marco Antonio Vieira de Novaes (PSB); Tercio Jordao Gomes (PDT); Vera Lúcia De Almeida Terra (PTB).
Rio Novo do Sul	Ademar Eurico Wetler (PMDB); Humberto Fernandes Serpa Filho (PRTB); João Alberto Fachim (PSB); José Benevides das Neves (PSB); José Luiz Ribeiro (PRTB); Joventino de Almeida Cotta Neto (PP); Marciel Malini Costa (PMDB); Nalcino Mozer Muniz (PP); Regina Fregonazzi Ladeia (PDT).
Vargem Alta	Ademir Demartini (PPS); Daniel Mattos Robles (PMDB); Darli Jaime Fassarella (PSB); Francisco Ignacio Fassarella (PSDB); Getulio Alberto Cypriano (DEM); Israel Bazoni Junior (PTB); José Antonio Cezatti (PT); Luciano Quintino (PPS); Runier Solimar Scaramussa (PSB).

Fonte: Câmara Municipal de Apiacá.
 Câmara Municipal de Atílio Vivacqua.
 Câmara Municipal de Bom Jesus do Norte.
 Câmara Municipal de Itapemirim.
 Câmara Municipal de Castelo.
 Câmara Municipal de Jerônimo Monteiro.
 Câmara Municipal de Mimoso do Sul.
 Câmara Municipal de Muqui.
 Câmara Municipal de Presidente Kennedy.
 Câmara Municipal de Rio Novo do Sul.
 Câmara Municipal de Vargem Alta.

ANEXOS - MAPAS

Mapa 1 - Municípios e distritos

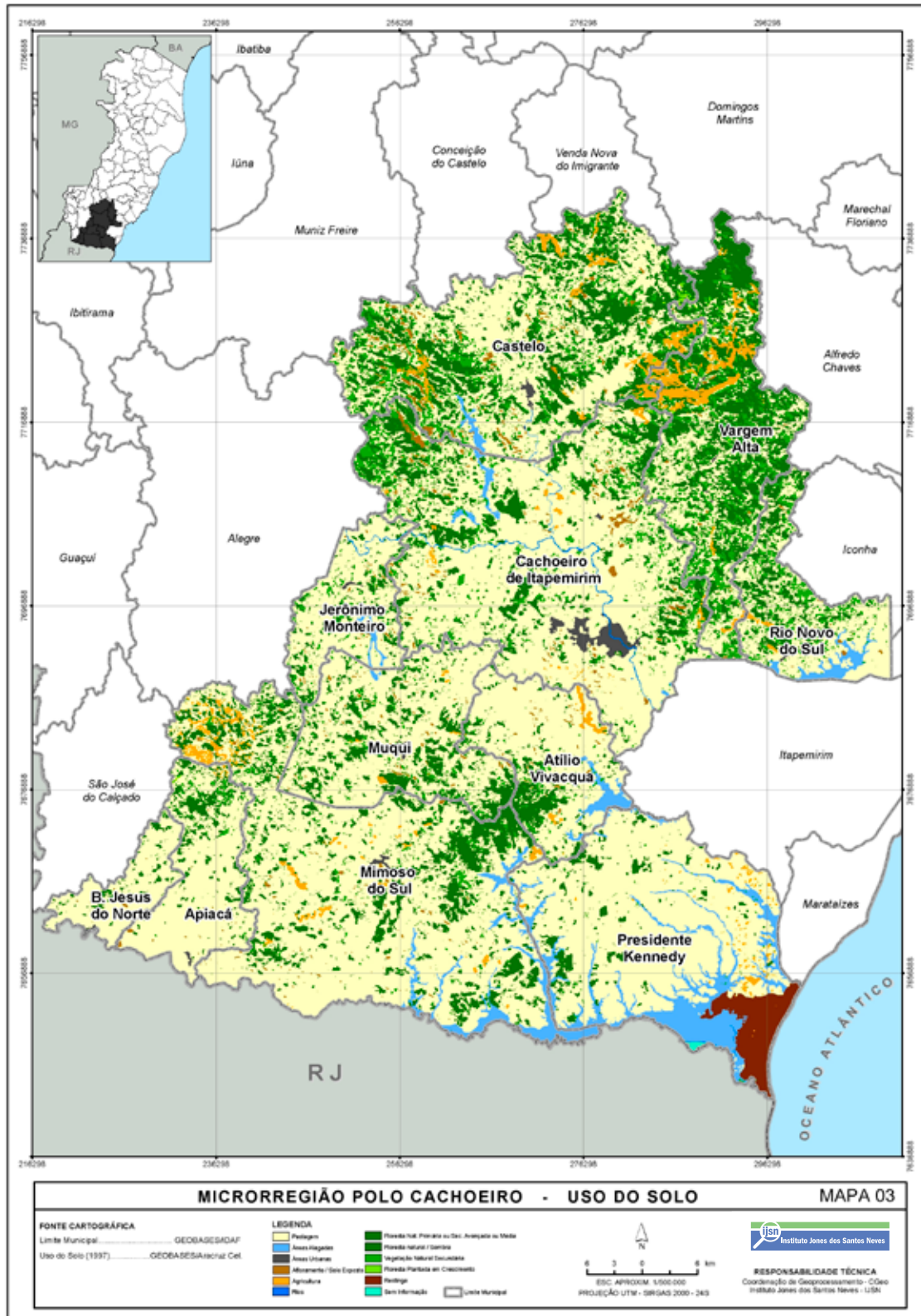


Mapa 2 - Sistema viário



ANEXOS - MAPAS

Mapa 3 - Uso do Solo



FOTOS

Fabianne Azevedo

SUPERVISÃO DO PROJETO

Ampla

DIAGRAMAÇÃO

Zota Estúdio de Ilustrações

Allan Ost • Roges Morais



Instituto Jones dos Santos Neves