



IJSN - Instituto Jones dos Santos Neves

**2009**

## PERFIL MUNICIPAL

**PÓLO CACHOEIRO | CACHOEIRO DE ITAPEMIRIM**

MICRORREGIÃO ADMINISTRATIVA 11



GOVERNO DO ESTADO DO ESPÍRITO SANTO  
SECRETARIA DE ESTADO DE ECONOMIA E PLANEJAMENTO - SEP  
INSTITUTO JONES DOS SANTOS NEVES - IJSN

**Perfil Municipal**  
**CACHOEIRO DE**  
**ITAPEMIRIM**  
**Pólo Cachoeiro**

MICRORREGIÃO ADMINISTRATIVA 11

Vitória, 2009

Instituto Jones dos Santos Neves  
Perfil Municipal – Pólo Cachoeiro - Cachoeiro de Itapemirim. Microrregião  
Administrativa 11. Vitória, ES, 2009.

60p. il.

ISBN 978-85-62509-27-8

1.Caracterização de Município. 2.Desenvolvimento  
Econômico. 3.Aspectos Demográficos. 4.Aspectos  
Sociais. 5.Infraestrutura. 6.Finanças Municipais.  
7.Espírito Santo (Estado). I.Título. II.Série.

GOVERNO DO ESTADO DO ESPÍRITO SANTO  
Paulo Cesar Hartung Gomes

VICE-GOVERNADOR  
Ricardo de Rezende Ferração

SECRETARIA DE ESTADO DE ECONOMIA E PLANEJAMENTO  
Audifax Charles Pimentel Barcelos

INSTITUTO JONES DOS SANTOS NEVES  
Ana Paula Vitali Janes Vescovi

DIRETORIA ADMINISTRATIVA E FINANCEIRA  
Andréa Figueiredo Nascimento

DIRETORIA DE TECNOLOGIA E INFORMAÇÃO  
Ernani Gaspar Martins Cordeiro dos Santos

DIRETORIA DE ESTUDOS E PESQUISAS  
Rodrigo Borrego Lorena

EQUIPE TÉCNICA  
Ana Paula Santos Sampaio  
Carla D'Angelo Moulin  
Caroline Jabour de França  
Heloíres Lopes Nogueira  
Inês Brochado Abreu  
Jairo da Silva Rosa  
José Antônio Herédia  
José Geraldo Tedesco da Silva  
Jussara Maria Chiappane  
Leida Werner Sanglard Rocha  
Letícia Maria Gonçalves Furtado  
Nelcy Barcelos Sossai  
Roberto Paula de Freitas Campos  
Rodrigo Bettim Bergamaschi  
Roneluze Penha Pizziolo  
Tereza Cristina Borges da Silva  
Vilma Marcelino de Lima

ESTAGIÁRIOS  
Alyne Lages Neto  
Fábio Fabre Nepomoceno  
Mônica Regina da Silva Passos  
Neiva Luzia Espindula  
Regiany Diório da Conceição

REVISÃO DE DIAGRAMAÇÃO  
Maria de Fátima Pessotti de Oliveira





# SUMÁRIO

APRESENTAÇÃO.....	12
CARACTERÍSTICAS GERAIS.....	16
Aspectos históricos .....	17
Posição e extensão.....	17
Características ambientais .....	18
Divisão político-administrativa .....	18
ASPECTOS DEMOGRÁFICOS E SOCIAIS.....	20
Demografia .....	21
Habitação.....	24
Saúde.....	29
Segurança pública .....	32
Educação.....	33
Assistência e desenvolvimento social.....	35



Antiga Estação Ferroviária de Cachoeiro de Itapemirim

INFRA-ESTRUTURA.....	36
Saneamento .....	37
Energia elétrica .....	37
ECONOMIA E FINANÇAS.....	38
Agropecuária .....	39
Estrutura empresarial.....	41
Frota de veículos .....	42
Mercado de trabalho e renda .....	42
Mercado de trabalho formal.....	44
Produto Interno Bruto .....	47
Finanças municipais .....	47
POLÍTICA.....	50
ANEXO - MAPAS .....	52

## LISTA DE TABELAS

<b>Tabela 1</b> - Ato, data de criação e instalação do município .....	17
<b>Tabela 2</b> - Situação geográfica .....	17
<b>Tabela 3</b> - Informações territoriais.....	17
<b>Tabela 4</b> - Componentes ambientais.....	18
<b>Tabela 5</b> - Recursos hídricos .....	18
<b>Tabela 6</b> - Divisão territorial.....	18
<b>Tabela 7</b> - Regionalização.....	18
<b>Tabela 8</b> - População residente, segundo situação de domicílio e sexo - 2000/2009.....	21
<b>Tabela 9</b> - Taxa geométrica de crescimento anual da população - 1991 a 2000 e 2000 a 2009 .....	21
<b>Tabela 10</b> - População dos distritos por situação de domicílio, segundo sexo - 2000.....	22
<b>Tabela 11</b> - Estrutura etária da população - 2000/2007 .....	22
<b>Tabela 12</b> - Indicadores demográficos- 2000/2007 .....	24
<b>Tabela 13</b> - Estoque de migrantes, segundo origem - 2000 .....	24
<b>Tabela 14</b> - Estoque de migrantes externos, por local de nascimento - 2000 .....	24
<b>Tabela 15</b> - Número de domicílios particulares permanentes e média de moradores por domicílios - 2007.....	24
<b>Tabela 16</b> - Domicílios particulares permanentes, segundo formas de abastecimento de água - 2000 .....	26
<b>Tabela 17</b> - Domicílios particulares permanentes, segundo formas de esgotamento sanitário - 2000 .....	27
<b>Tabela 18</b> - Domicílios particulares permanentes, segundo tipo de destino do lixo - 2000 .....	28
<b>Tabela 19</b> - Déficit habitacional por situação de domicílio e por faixa de renda familiar - 2000 .....	28
<b>Tabela 20</b> - Déficit habitacional relativo - 2000.....	29
<b>Tabela 21</b> - Unidades de saúde ligadas ao Sistema Único de Saúde, por tipo de prestador - Abril/2009.....	29
<b>Tabela 22</b> - Unidades de saúde ligadas ao Sistema Único de Saúde, por tipo de unidade - Abril/2009 .....	29
<b>Tabela 23</b> - Ocupações de nível superior - Abril/2009 .....	30
<b>Tabela 24</b> - Profissionais de saúde de nível médio/técnico - 2008.....	31
<b>Tabela 25</b> - Programa Saúde da Família - Abril/2009.....	31
<b>Tabela 26</b> - Indicadores de saúde - 2000/2008 .....	32
<b>Tabela 27</b> - Homicídios por sexo, segundo faixa etária - 2008 .....	32
<b>Tabela 28</b> - Crimes não-letais contra a pessoa - 2008.....	32
<b>Tabela 29</b> - Crimes violentos contra o patrimônio - 2008.....	33
<b>Tabela 30</b> - Crimes contra o patrimônio - 2008 .....	33
<b>Tabela 31</b> - Indicadores educacionais da população de 15 anos e mais de idade, por situação de domicílio - 1991/2000.....	33
<b>Tabela 32</b> - Docentes e matrícula inicial por modalidade de ensino, segundo dependência administrativa - 2008 ...	34
<b>Tabela 33</b> - Escolas com equipamentos, por modalidade de ensino - 2006 .....	34
<b>Tabela 34</b> - Média de alunos por sala de aula, segundo modalidade de ensino - 2006.....	34
<b>Tabela 35</b> - Docentes do ensino fundamental, por formação, segundo rede escolar - 2006 .....	34
<b>Tabela 36</b> - Docentes do ensino médio, por formação, segundo rede escolar - 2006.....	34
<b>Tabela 37</b> - Rendimento escolar no ensino fundamental, segundo rede escolar - 2008.....	35
<b>Tabela 38</b> - Rendimento escolar no ensino médio, segundo rede escolar - 2008 .....	35
<b>Tabela 39</b> - Equipamentos e benefícios sociais - 2009.....	35
<b>Tabela 40</b> - Índices de desenvolvimento .....	35
<b>Tabela 41</b> - Abastecimento de água - 2008 .....	37



<b>Tabela 42</b> - Consumo e consumidores de energia elétrica, segundo classes de consumo - 2008.....	37
<b>Tabela 43</b> - Valor da produção agrícola em moeda corrente - 2000/2007.....	39
<b>Tabela 44</b> - Área colhida da lavoura - 2000/2007.....	39
<b>Tabela 45</b> - Agricultura e produção florestal - 2007.....	40
<b>Tabela 46</b> - Pecuária - 2007.....	41
<b>Tabela 47</b> - Estrutura empresarial - 2006.....	41
<b>Tabela 48</b> - Frota de veículos, por tipo e com placa - 2001 e 2008.....	42
<b>Tabela 49</b> - Indicadores do mercado de trabalho - 2000.....	42
<b>Tabela 50</b> - Distribuição setorial da população ocupada - 2000.....	43
<b>Tabela 51</b> - População ocupada, segundo faixa de rendimento de todos os trabalhos - 2000.....	43
<b>Tabela 52</b> - Famílias, segundo faixa de rendimento mensal familiar per capita - 2000.....	43
<b>Tabela 53</b> - Emprego formal, segundo atividade - 2007.....	44
<b>Tabela 54</b> - Rendimento médio mensal do emprego formal, segundo atividade - 2007.....	45
<b>Tabela 55</b> - Distribuição da massa salarial, segundo atividade - 2007.....	45
<b>Tabela 56</b> - Indicadores trimestrais do emprego formal - 2008/2009.....	46
<b>Tabela 57</b> - Produto Interno Bruto - 2007.....	47
<b>Tabela 58</b> - Receita Municipal - 2008.....	47
<b>Tabela 59</b> - Despesa Municipal - 2008.....	48
<b>Tabela 60</b> - Indicadores Fiscais e de Gestão - 2008.....	48
<b>Tabela 61</b> - Arrecadação de Impostos Estaduais - 2008.....	48
<b>Tabela 62</b> - Indicadores de Responsabilidade Fiscal.....	49
<b>Tabela 63</b> - Royalties recebidos pelo município - 2000/2004/2008.....	49
<b>Tabela 64</b> - Prefeitura.....	51
<b>Tabela 65</b> - Prefeito - 2008-2012.....	51
<b>Tabela 66</b> - Vereadores eleitos - 2008-2012.....	51

### CONVENÇÕES

-	Dado numérico igual a zero não resultante de arredondamento;
...	Dado numérico não disponível;
0 0,0 0,00	Dado numérico igual a zero resultante de arredondamento de um dado numérico originalmente positivo.

### LISTA DE FIGURAS

<b>Figura 1</b> - Pirâmide etária - 2000.....	23
<b>Figura 2</b> - Pirâmide etária - 2007.....	23
<b>Figura 3</b> - Número de domicílios particulares permanentes - 2007.....	25
<b>Figura 4</b> - Domicílios particulares permanentes, segundo formas de abastecimento de água - 2000.....	26
<b>Figura 5</b> - Domicílios particulares permanentes, segundo formas de esgotamento sanitário - 2000.....	27
<b>Figura 6</b> - Domicílios particulares permanentes, segundo tipo de destino do lixo - 2000.....	28
<b>Figura 7</b> - Consumo anual de energia elétrica, segundo classes de consumo - 2008.....	37

## **LISTA DE SIGLAS**

### **ANP/SPG**

Agência Nacional do Petróleo / Secretaria de Petróleo, Gás Natural e Combustíveis Renováveis

### **CITÁGUA**

Águas de Cachoeiro S/A

### **DATASUS**

Departamento de Informática do Sistema Único de Saúde

### **DENATRAN**

Departamento Nacional de Trânsito

### **DER-ES**

Departamento de Estradas de Rodagem do Estado do Espírito Santo

### **EDP Escelsa**

Espírito Santo Centrais Elétricas SA

### **FGV**

Fundação Getúlio Vargas

### **FIRJAN**

Federação das Indústrias do Estado do Rio de Janeiro

### **GEAC/SESP**

Gerência de Estatística e Análise Criminal / Secretaria de Estado da Segurança Pública e Defesa Social

### **IBGE**

Instituto Brasileiro de Geografia e Estatística

### **IBGE/PAM/PEVS**

Instituto Brasileiro de Geografia e Estatística / Produção Agrícola Municipal / Produção da Extração Vegetal e da Silvicultura

### **IBGE/PPM**

Instituto Brasileiro de Geografia e Estatística / Produção da Pecuária Municipal

### **IEMA**

Instituto Estadual de Meio Ambiente e Recursos Hídricos

**IJSN**

Instituto Jones dos Santos Neves

**INEP**

Instituto Nacional de Estudos e Pesquisas Educacionais Anísio Teixeira

**IPEA**

Instituto de Pesquisa Econômica Aplicada

**MDS**

Ministério do Desenvolvimento Social

**MEC**

Ministério da Educação

**MTE/RAIS/CAGED**

Ministério do Trabalho e Emprego/ Relação Anual de Informações Sociais / Cadastro Geral de Empregados e Desempregados

**PMES**

Polícia Militar do Espírito Santo

**PNUD**

Programa das Nações Unidas para o Desenvolvimento

**SEDU**

Secretaria de Estado da Educação

**SEFAZ**

Secretaria de Estado da Fazenda

**SESA**

Secretaria de Estado da Saúde

**SESP/ES**

Secretaria de Estado Segurança Pública e Defesa Social do Espírito Santo

**SETADES**

Secretaria de Estado do Trabalho, Assistência e Desenvolvimento Social

**STN**

Secretaria do Tesouro Nacional



# APRESENTAÇÃO





**O** Espírito Santo vive hoje o seu terceiro ciclo de desenvolvimento econômico, o que impõe intensas transformações socioeconômicas e urbanas para todo o Estado. Essa realidade gera grandes desafios para os formuladores de políticas públicas.

Com a série “Perfil Municipal”, o Instituto Jones dos Santos Neves coloca à disposição de gestores públicos, empresários, pesquisadores e demais interessados, um conjunto de informações socioeconômicas e urbanas sobre cada um dos municípios capixabas.

Para a gestão pública, é fundamental o conhecimento da realidade, não apenas qualitativamente, mas também no âmbito quantitativo. Do somatório de ambos, nasce o conhecimento técnico-científico, possibilitando uma intervenção mais qualificada tanto no plano local, quanto no regional. Assim, esta série vem contribuir para um maior aprimoramento do olhar dos agentes locais. Quanto mais precisa a visão do “hoje”, mais eficaz será o desenho estratégico do “amanhã” a que se quer chegar.

O objetivo é contribuir para a compreensão da realidade dos municípios e para a identificação dos desafios e potencialidades locais. A observação atenta da evolução dos indicadores de desenvolvimento municipais permite, ademais, que sejam avaliados resultados das políticas públicas. Conseqüentemente, faculta efetivar ações capazes de promover a melhoria permanente do processo de formulação dessas políticas e de racionalizar a aplicação dos recursos públicos. Contribui ainda para a valorização da prática de planejamento nos municípios.

A série Perfil Municipal traz informações que envolvem os principais aspectos geográficos, demográficos, sociais, infraestruturais, econômicos e de finanças públicas, além de elementos da vida política local. Ao final são mostrados mapas temáticos, com dados sobre sistema viário, uso e ocupação do solo, área urbana, comunidades, utilizando ferramenta de geoprocessamento, tendo por base o Sistema de Dados Georreferenciados do Estado do Espírito Santo (Geobases).

Mais do que colocar um instrumento à disposição de gestores públicos e formuladores de políticas públicas, pretende-se com esta série oferecer à sociedade uma variedade de indicadores para seu autoconhecimento, visando à melhoria das instituições locais.





Praça Jerônimo Monteiro

## CARACTERÍSTICAS GERAIS



## Aspectos históricos

Tabela 1 - Ato, data de criação e instalação do município

Criação do município		Data de instalação
Ato	Data	
Decreto 53	11/11/1890	...

Fonte: Instituto Jones dos Santos Neves - IJSN.

## Posição e extensão

Tabela 2 - Situação geográfica

Municípios limítrofes							
Norte	Nordeste	Leste	Sudeste	Sul	Sudoeste	Oeste	Noroeste
Castelo	Vargem Alta	Vargem Alta	Itapemirim	Atilio Vivacqua	Muqui	Jerônimo Monteiro	Alegre

Fonte: Instituto Jones dos Santos Neves - IJSN.

Tabela 3 - Informações territoriais

Área		Densidade demográfica <sup>1</sup> (hab./km <sup>2</sup> )	Altitude média da sede (m)	Extensão rodoviária do município em relação à capital (km)	Distância em linha reta à capital (km)
Absoluta (km <sup>2</sup> )	Relativa (%)				
876,79	1,90	229,54	36	143,4	99,84

Fonte: IBGE. Estimativas das populações residentes 2009.  
 PNUD/IPEA/FGV. Atlas do Desenvolvimento Humano no Brasil.  
 DER-ES.

Elaboração: Instituto Jones dos Santos Neves - IJSN.

Nota: (1) Relativa ao ano de 2009.

## Características ambientais

**Tabela 4 - Componentes ambientais**

Relevo	Vegetação
O relevo do município varia de fortemente ondulado a montanhoso, com solos classificados como Latossolo Vermelho Amarelo Distrófico.	A vegetação do município é composta por Floresta Estacional Submontana, Floresta Ombrófila Densa, vegetação secundária sem palmeiras, agricultura e pastagem.

Fonte: Projeto Radam Brasil - IBGE - 1983.

Secretaria de Estado de Ações Estratégicas e Planejamento - Informações Municipais - 1993.

Elaboração: Instituto Jones dos Santos Neves - IJSN.

**Tabela 5 - Recursos hídricos**

Rios	Bacias
Principais rios do município: Itapemirim, Castelo, Fruteira e Estrela do Norte.	A bacia que compõe hidrografia do município é a do Itapemirim, com área aproximada de 880,0 Km <sup>2</sup> .

Fonte: Projeto Radam Brasil - IBGE - 1983.

Secretaria de Estado de Ações Estratégicas e Planejamento - Informações Municipais - 1993.

Elaboração: Instituto Jones dos Santos Neves - IJSN.

## Divisão político-administrativa

**Tabela 6 - Divisão territorial**

Códigos	Distritos <sup>1</sup>
320120905	Cachoeiro de Itapemirim
320120910	Burarama
320120915	Conduru
320120920	Itaoca
320120930	Pacotuba
320120940	Vargem Grande do Soturno

Fonte: IBGE.

Elaboração: Instituto Jones dos Santos Neves - IJSN.

Nota: (1) Divisão territorial de 2007.

**Tabela 7 - Regionalização**

Macrorregião de planejamento	Microrregião administrativa de gestão
Sul	Pólo Cachoeiro

Fonte: Instituto Jones dos Santos Neves - IJSN.



Rio Itapemirim





Casa de Cultura Roberto Carlos

## ASPECTOS DEMOGRÁFICOS E SOCIAIS



## Demografia

**Tabela 8 - População residente, segundo situação de domicílio e sexo - 2000/2009**

Discriminação	2000		2009	
	Nº	%	Nº	%
<b>Total</b>	<b>174.879</b>	<b>100,00</b>	<b>201.259</b>	<b>100,00</b>
Urbana	155.401	88,86	...	...
Rural	19.478	11,14	...	...
<b>Total</b>	<b>174.879</b>	<b>100,00</b>	<b>201.259</b>	<b>100,00</b>
Homens	85.705	49,01	...	...
Mulheres	89.174	50,99	...	...

Fonte: IBGE. Censo Demográfico 2000.  
 IBGE. Estimativas das populações residentes 2009.  
 Elaboração: Instituto Jones dos Santos Neves - IJSN.

**Tabela 9 - Taxa geométrica de crescimento anual da população - 1991 a 2000 e 2000 a 2009**

1991 a 2000	2000 a 2009
2,23	1,57

Fonte: IBGE. Censo Demográfico 1991/2000.  
 IBGE. Estimativas das populações residentes 2009.  
 Elaboração: Instituto Jones dos Santos Neves - IJSN.



Igreja Nosso Senhor dos Passos

**Tabela 10 - População dos distritos por situação de domicílio, segundo sexo - 2000**

Distrito	Sexo	Urbana		Rural		Total	
		Nº	%	Nº	%	Nº	%
Cachoeiro de Itapemirim	<b>Total</b>	<b>147.965</b>	<b>100,00</b>	<b>4.467</b>	<b>100,00</b>	<b>152.432</b>	<b>100,00</b>
	Homens	71.813	48,53	2.367	52,99	74.180	48,66
	Mulheres	76.152	51,47	2.100	47,01	78.252	51,34
Burarama	<b>Total</b>	<b>428</b>	<b>100,00</b>	<b>1.963</b>	<b>100,00</b>	<b>2.391</b>	<b>100,00</b>
	Homens	208	48,60	1.031	52,52	1.239	51,82
	Mulheres	220	51,40	932	47,48	1.152	48,18
Conduru	<b>Total</b>	<b>1.193</b>	<b>100,00</b>	<b>2.874</b>	<b>100,00</b>	<b>4.067</b>	<b>100,00</b>
	Homens	597	50,04	1.508	52,47	2.105	51,76
	Mulheres	596	49,96	1.366	47,53	1.962	48,24
Itaoca	<b>Total</b>	<b>2.682</b>	<b>100,00</b>	<b>2.163</b>	<b>100,00</b>	<b>4.845</b>	<b>100,00</b>
	Homens	1.334	49,74	1.104	51,04	2.438	50,32
	Mulheres	1.348	50,26	1.059	48,96	2.407	49,68
Pacotuba	<b>Total</b>	<b>1.726</b>	<b>100,00</b>	<b>2.890</b>	<b>100,00</b>	<b>4.616</b>	<b>100,00</b>
	Homens	834	48,32	1.498	51,83	2.332	50,52
	Mulheres	892	51,68	1.392	48,17	2.284	49,48
Vargem Grande do Soturno	<b>Total</b>	<b>1.407</b>	<b>100,00</b>	<b>5.121</b>	<b>100,00</b>	<b>6.528</b>	<b>100,00</b>
	Homens	735	52,24	2.676	52,26	3.411	52,25
	Mulheres	672	47,76	2.445	47,74	3.117	47,75

Fonte: IBGE. Censo Demográfico 2000.

Elaboração: Instituto Jones dos Santos Neves - IJSN.

**Tabela 11 - Estrutura etária da população - 2000**

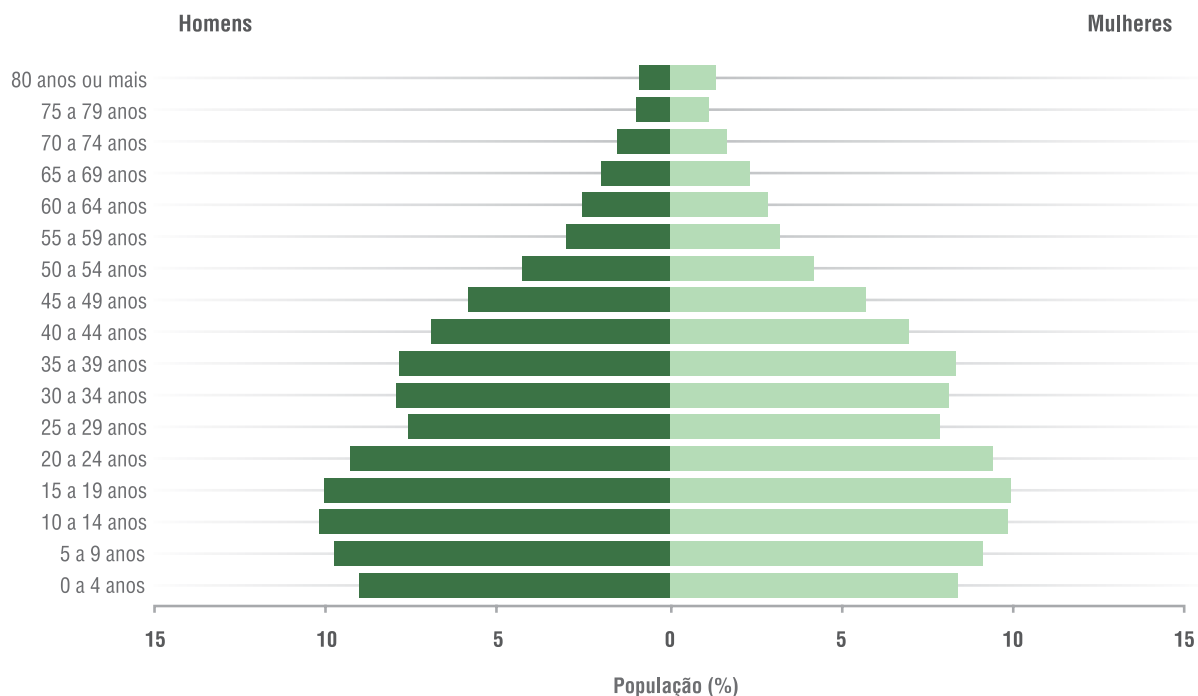
Em %

Faixas etárias	2000
<b>Total</b>	<b>100,00</b>
Menor de 1 ano	1,73
1 a 4 anos	7,11
5 a 9 anos	9,31
10 a 14 anos	9,97
15 a 19 anos	5,90
20 a 24 anos	4,07
25 a 29 anos	9,30
30 a 49 anos	7,74
50 a 59 anos	28,87
60 a 64 anos	7,35
65 a 69 anos	2,71
70 a 79 anos	2,19
80 anos ou mais	2,67
Idade ignorada	1,08

Fonte: IBGE. Censo Demográfico 2000.

Elaboração: Instituto Jones dos Santos Neves - IJSN.

**Figura 1 - Pirâmide etária - 2000**



Fonte: IBGE. Censo Demográfico 2000.

Elaboração: Instituto Jones dos Santos Neves - IJSN.

**Tabela 12 - Indicadores demográficos - 2000**

Discriminação	2000	2007
Taxa de urbanização <sup>1</sup>	88,86	...
Razão de sexo <sup>2</sup>	96,11	...
Razão de dependência <sup>3</sup>	51,68	...

Fonte: IBGE. Censo Demográfico 2000.

Elaboração: Instituto Jones dos Santos Neves - IJSN.

Notas: (1) Percentual da população da área urbana em relação à população total.

(2) Razão entre o número de homens e o número de mulheres em uma população.

(3) Razão entre a população considerada inativa (0 a 14 anos e 65 anos ou mais de idade) e a população potencialmente ativa (15 a 64 anos de idade).

**Tabela 13 - Estoque de migrantes, segundo origem - 2000**

Origem	Nº
<b>Total</b>	<b>57.467</b>
Municípios do Espírito Santo	41.101
Outros estados e países estrangeiros	16.366

Fonte: IBGE. Microdados do Censo Demográfico 2000.

Elaboração: Instituto Jones dos Santos Neves - IJSN.

**Tabela 14 - Estoque de migrantes externos, por local de nascimento - 2000**

Local de nascimento	Nº	%
<b>Total</b>	<b>16.366</b>	<b>100,00</b>
RJ	9.361	57,20
MG	3.350	20,47
BA	956	5,84
SP	720	4,40
Demais estados	1.873	11,44
País estrangeiro	106	0,65

Fonte: IBGE. Microdados do Censo Demográfico 2000.

Elaboração: Instituto Jones dos Santos Neves - IJSN.

## Habitação

**Tabela 15 - Número de domicílios particulares permanentes e média de moradores por domicílios - 2000**

Situação do domicílio	Número de domicílios	Média de moradores dos domicílios
<b>Total</b>	<b>48.505</b>	<b>3,59</b>
Urbana	43.702	3,54
Rural	4.803	4,01

Fonte: IBGE. Microdados do Censo Demográfico 2000.

Elaboração: Instituto Jones dos Santos Neves - IJSN.



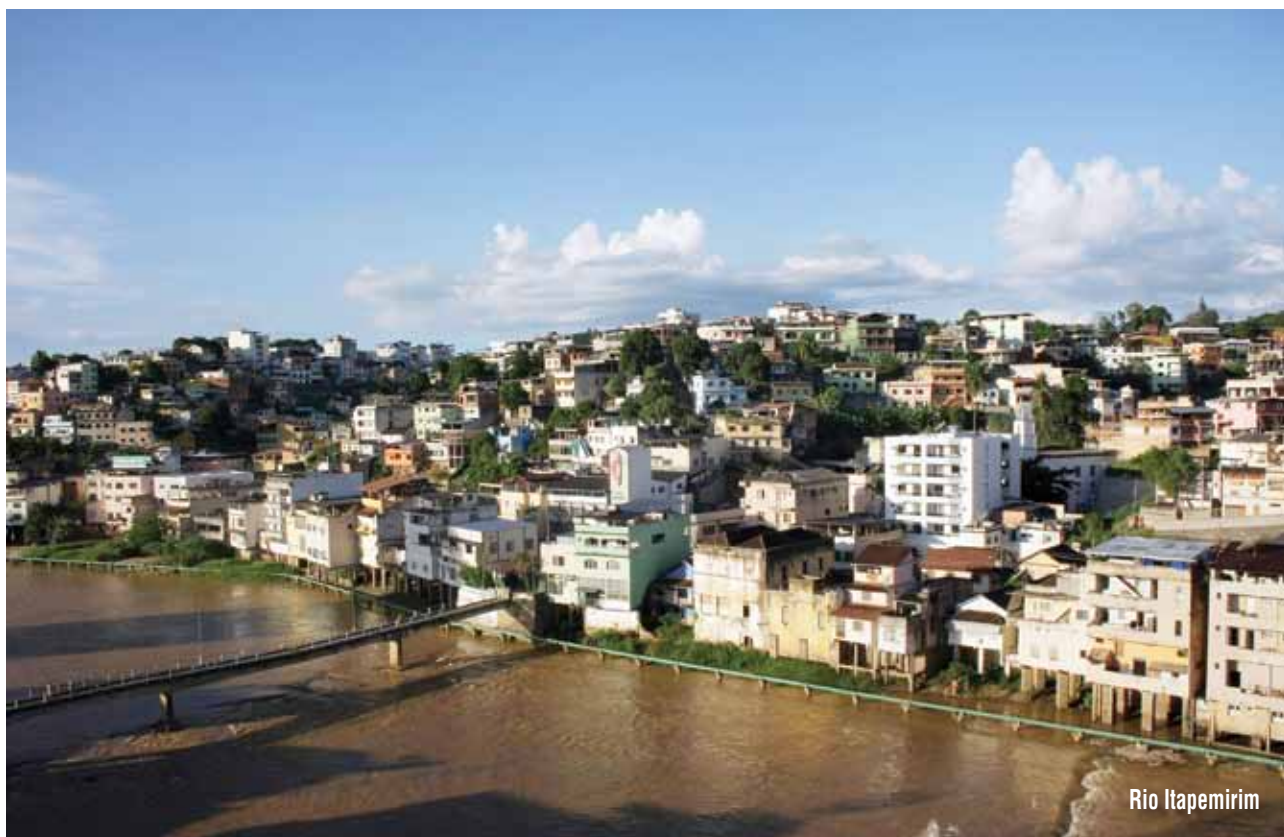
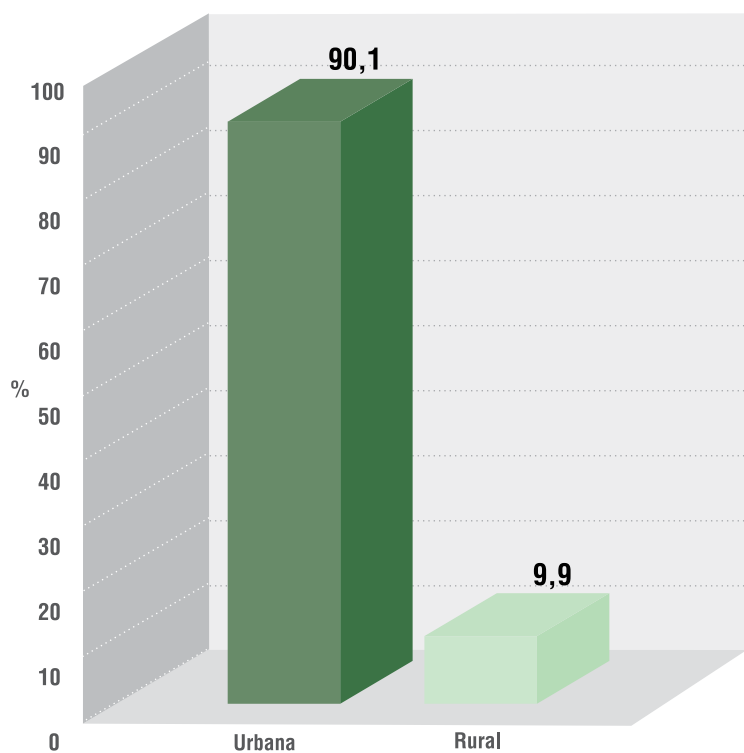


Figura 2 - Número de domicílios particulares permanentes - 2000



Fonte: IBGE. Microdados do Censo Demográfico 2000.  
Elaboração: Instituto Jones dos Santos Neves - IJSN.

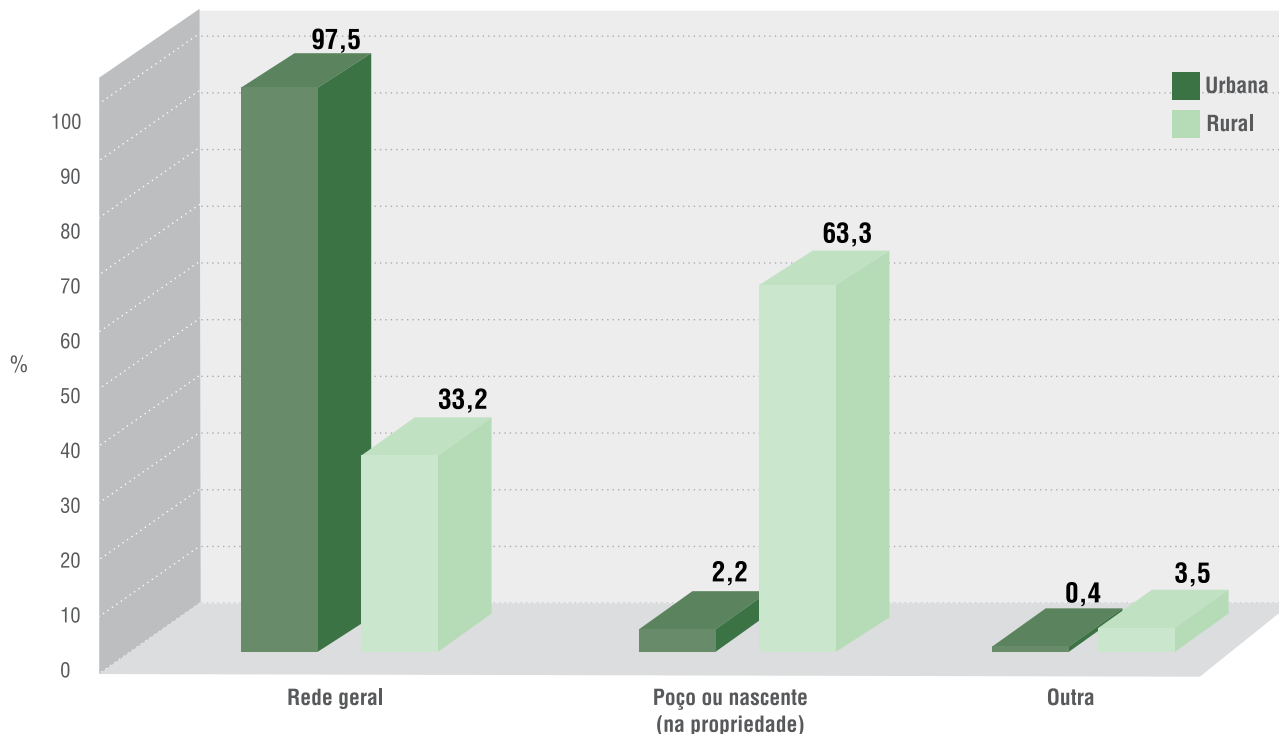
**Tabela 16 - Domicílios particulares permanentes, segundo formas de abastecimento de água - 2000**

Origem do abastecimento de água	Canalização	Urbana	Rural	Total
<b>Total</b>		<b>43.702</b>	<b>4.803</b>	<b>48.505</b>
Rede geral	<b>Total</b>	<b>42.594</b>	<b>1.595</b>	<b>44.189</b>
	Canalizada em pelo menos um cômodo	42.155	1.582	43.737
	Canalizada só na propriedade ou terreno	439	13	452
Poço ou nascente (na propriedade)	<b>Total</b>	<b>945</b>	<b>3.042</b>	<b>3.987</b>
	Canalizada em pelo menos um cômodo	816	2.649	3.465
	Canalizada só na propriedade ou terreno	64	241	305
	Não canalizada	65	152	217
Outra	<b>Total</b>	<b>163</b>	<b>166</b>	<b>329</b>
	Canalizada em pelo menos um cômodo	54	147	201
	Canalizada só na propriedade ou terreno	30	-	30
	Não canalizada	79	19	98

Fonte: IBGE. Microdados do Censo Demográfico 2000.

Elaboração: Instituto Jones dos Santos Neves - IJSN.

**Figura 3 - Domicílios particulares permanentes, segundo formas de abastecimento de água - 2000**



Fonte: IBGE. Microdados do Censo Demográfico 2000.

Elaboração: Instituto Jones dos Santos Neves - IJSN.

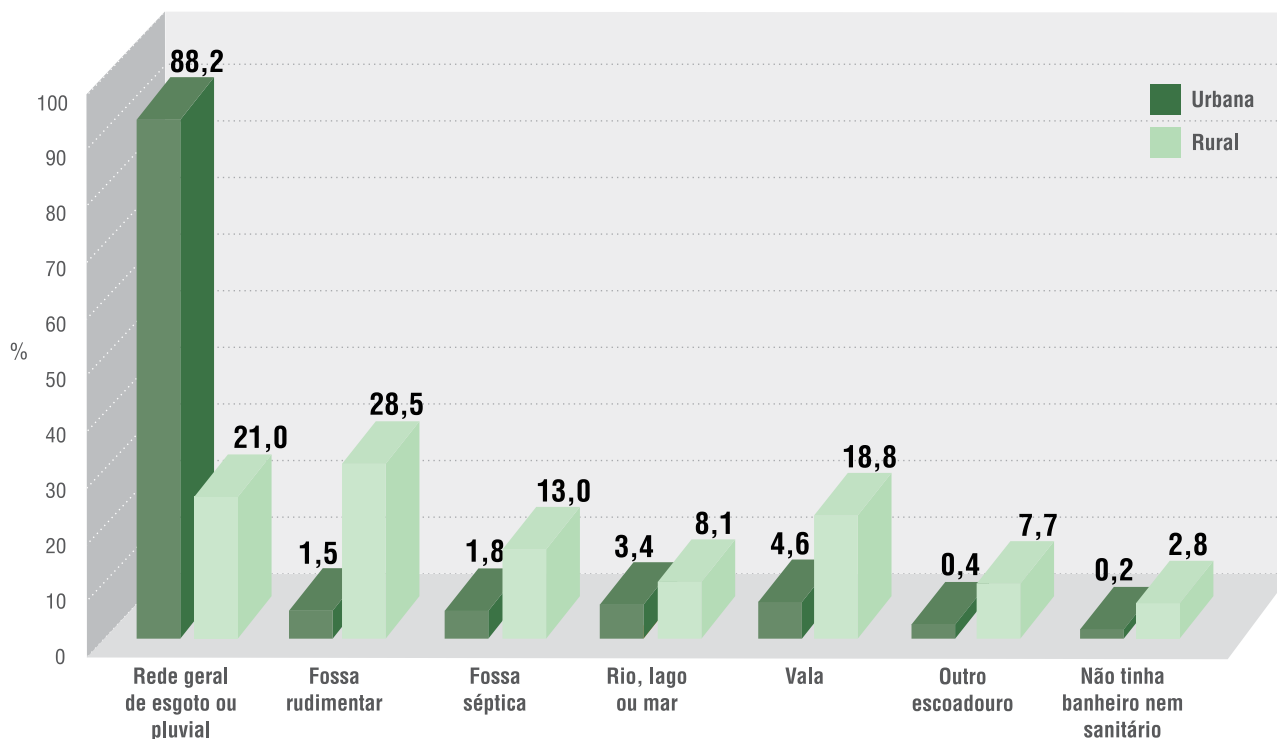
**Tabela 17 - Domicílios particulares permanentes, segundo formas de esgotamento sanitário - 2000**

Forma de esgotamento	Urbana	Rural	Total
<b>Total</b>	<b>43.702</b>	<b>4.803</b>	<b>48.505</b>
Rede geral de esgoto ou pluvial	38.538	1.010	39.548
Fossa rudimentar	674	1.370	2.044
Fossa séptica	773	626	1.399
Rio, lago ou mar	1.467	391	1.858
Vala	2.008	902	2.910
Outro escoadouro	172	368	540
Não tinha banheiro nem sanitário	70	136	206

Fonte: IBGE. Microdados do Censo Demográfico 2000.

Elaboração: Instituto Jones dos Santos Neves - IJSN.

**Figura 4 - Domicílios particulares permanentes, segundo formas de esgotamento sanitário - 2000**



Fonte: IBGE. Microdados do Censo Demográfico 2000.

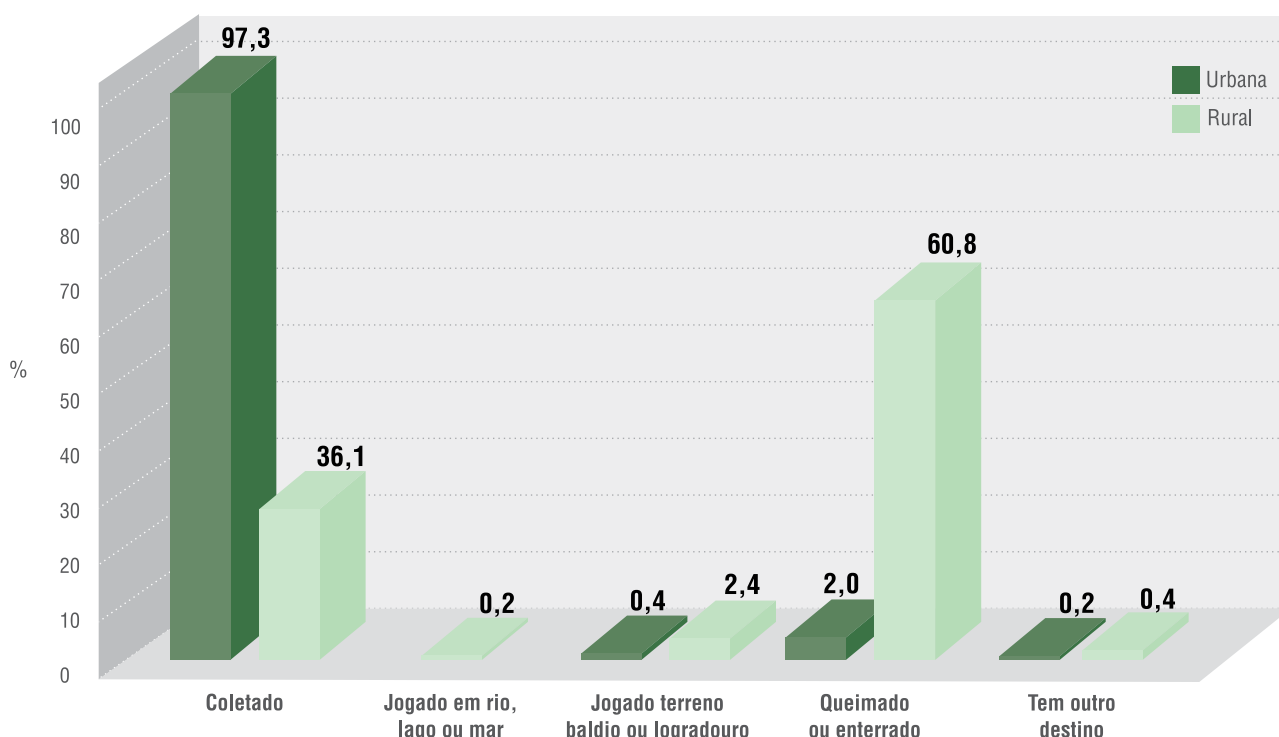
Elaboração: Instituto Jones dos Santos Neves - IJSN.

**Tabela 18 - Domicílios particulares permanentes, segundo tipo de destino do lixo - 2000**

Destino do lixo	Urbana	Rural	Total
<b>Total</b>	<b>43.702</b>	<b>4.803</b>	<b>48.505</b>
Coletado	42.521	1.736	44.257
Jogado em rio, lago ou mar	18	9	27
Jogado terreno baldio ou logradouro	196	116	312
Queimado ou enterrado	893	2.922	3.815
Outro destino	74	20	94

Fonte: IBGE. Microdados do Censo Demográfico 2000.

Elaboração: Instituto Jones dos Santos Neves - IJSN.

**Figura 5 - Domicílios particulares permanentes, segundo tipo de destino do lixo - 2000**

Fonte: IBGE. Microdados do Censo Demográfico 2000.

Elaboração: Instituto Jones dos Santos Neves - IJSN.

**Tabela 19 - Déficit habitacional por situação de domicílio e por faixa de renda familiar - 2000**

Faixa de renda familiar	Rural				Urbana				Déficit total
	Coabitação	Cômodos alugados e cedidos	Domicílios improvisados	Déficit Rural	Coabitação	Cômodos alugados e cedidos	Domicílios improvisados	Déficit urbano	
<b>Total</b>	<b>252</b>	<b>-</b>	<b>14</b>	<b>266</b>	<b>2.485</b>	<b>100</b>	<b>105</b>	<b>2.690</b>	<b>2.956</b>
0-3 SM	154	-	7	161	1.190	74	61	1.325	1.486
Mais de 3 a 5 SM	53	-	7	60	415	26	37	478	538
Mais de 5 a 10 SM	37	-	-	37	506	-	7	513	550
Acima de 10 SM	8	-	-	8	374	-	-	374	382

Fonte: IBGE. Microdados do Censo Demográfico 2000.

Elaboração: Instituto Jones dos Santos Neves - IJSN.

**Tabela 20 - Déficit habitacional relativo - 2000**

Discriminação	Valor
Cachoeiro de Itapemirim	6,09
Espírito Santo	7,13

Fonte: IBGE. Microdados do Censo Demográfico 2000.

Elaboração: Instituto Jones dos Santos Neves - IJSN.

## Saúde

**Tabela 21 - Unidades de saúde ligadas ao Sistema Único de Saúde, por tipo de prestador - Abril/2009**

Tipo de prestador	Número de prestadores	%
<b>Total</b>	<b>312</b>	<b>100,00</b>
Público	60	19,23
Filantrópico	3	0,96
Privado	249	79,81
Sindicato	-	-

Fonte: DATASUS. Cadastro Nacional de Estabelecimentos de Saúde - Abril/2009.

Elaboração: Instituto Jones dos Santos Neves - IJSN.

**Tabela 22 - Unidades de saúde ligadas ao Sistema Único de Saúde, por tipo de unidade - Abril/2009**

Tipo de unidade	Quantidade	%
<b>Total</b>	<b>312</b>	<b>100,00</b>
Centro de regulação de serviços de saúde	2	0,64
Centro de saúde/unidade básica de saúde	26	8,33
Centro de atenção psicossocial	1	0,32
Clínica especializada/ambulatório especializado	30	9,62
Consultório isolado	195	62,50
Farmácia popular	1	0,32
Hospital dia	1	0,32
Hospital especializado	3	0,96
Hospital geral	4	1,28
Policlínica	3	0,96
Posto de saúde	11	3,53
Pronto Socorro Geral	1	0,32
Secretaria de Saúde	-	-
Unidade de serviço de apoio de diagnose e terapia	31	9,94
Unidade de vigilância em saúde	2	0,64
Unidade móvel terrestre	1	0,32
Unidade mista de atenção básica	-	-

Fonte: DATASUS. Cadastro Nacional de Estabelecimentos de Saúde - Abril/2009.

Elaboração: Instituto Jones dos Santos Neves - IJSN.





Centro Municipal de Saúde Bolívar de Abreu

**Tabela 23 - Ocupações de nível superior - Abril/2009**

Discriminação	Quantidade	%
<b>Total</b>	<b>779</b>	<b>100,00</b>
Anestesista	24	3,08
Assistente social	17	2,18
Bioquímico	31	3,98
Cirurgião dentista	101	12,97
Cirurgião geral	52	6,68
Clínico geral	111	14,25
Enfermeiro	120	15,40
Fisioterapeuta	50	6,42
Fonoaudiólogo	17	2,18
Ginecologista	23	2,95
Médicos (outras especialidades)	128	16,43
Médico da Família	16	2,05
Nutricionista	15	1,93
Pediatra	26	3,34
Psicólogo	18	2,31
Psiquiatra	11	1,41
Radiologista	14	1,80
Sanitarista	-	-
Outras ocupações	5	0,64

Fonte: DATASUS. Cadastro Nacional de Estabelecimentos de Saúde - Abril/2009.

Elaboração: Instituto Jones dos Santos Neves - IJSN.

**Tabela 24 - Profissionais de saúde de nível médio/técnico - 2008**

Discriminação	Quantidade	%
<b>Total</b>	<b>1.259</b>	<b>100,00</b>
Agente administrativo	106	8,42
Agente comunitário	297	23,59
Agente de saúde pública/ Agente de saneamento	16	1,27
Atendente de enfermagem	67	5,32
Auxiliar de vigilância sanitária	96	7,63
Auxiliar administrativo	109	8,66
Auxiliar de análises clínicas	6	0,48
Auxiliar de enfermagem	111	8,82
Auxiliar de banco de sangue	5	0,40
Atendente de consultório dentário	-	-
Guarda de endemias/ Agente de zoonoses	-	-
Outras ocupações nível técnico e auxiliar em saúde	10	0,79
Técnico administrativo	8	0,64
Técnico de enfermagem do PSF	16	1,27
Técnico de enfermagem em geral	310	24,62
Técnico de higiene dental	19	1,51
Técnico em radiologia	44	3,48
Técnico em laboratório	39	3,10

Fonte: DATASUS. Cadastro Nacional de Estabelecimentos de Saúde - 2008.

Elaboração: Instituto Jones dos Santos Neves - IJSN.

**Tabela 25 - Programa Saúde da Família - Abril/2009**

Discriminação	Número de equipes de Cachoeiro de Itapemirim	Número de equipes do Espírito Santo
<b>Total</b>	<b>43</b>	<b>692</b>
Equipe de Saúde da Família	19	172
Equipe Saúde Família com saúde bucal (Mod I)	11	374
Equipe Saúde Família com saúde bucal (Mod II)	-	1
Equipe agentes comunitários de saúde	13	142
Equipe atenção à saúde do sistema penitenciário	-	3

Fonte: DATASUS. Cadastro Nacional de Estabelecimentos de Saúde - Abril/2009.

Elaboração: Instituto Jones dos Santos Neves - IJSN.

**Tabela 26 - Indicadores de saúde - 2000/2008**

Indicadores	2000		2008 <sup>1</sup>	
	Cachoeiro de Itapemirim	Espírito Santo	Cachoeiro de Itapemirim	Espírito Santo
Nascidos vivos	3.334	58.133	2.760	51.627
Óbitos menores de 1 ano	68	1.083	55	737
Taxa de mortalidade infantil/1.000 nascidos vivos	20,40	18,63	19,93	14,28
Leitos SUS/1.000 hab.	4,36	1,91	3,49	1,66
Médicos/1.000 hab.	...	...	2,03	1,68
Dentistas/1.000 hab.	...	...	0,58	0,62

Fonte: SESA - ES.  
DATASUS. Cadastro Nacional de Estabelecimentos de Saúde - 2008.

Elaboração: Instituto Jones dos Santos Neves - IJSN.

Nota: (1) Dados sujeitos a revisão.

## Segurança pública

**Tabela 27 - Homicídios por sexo, segundo faixa etária - 2008**

Faixa etária	Homens	Mulheres	Ignorados	Total
<b>Total</b>	<b>33</b>	<b>5</b>	<b>1</b>	<b>39</b>
15 a 17 anos	1	-	-	1
18 a 24 anos	4	1	-	5
25 a 34 anos	12	-	-	12
35 a 44 anos	5	2	-	7
45 a 54 anos	4	2	-	6
55 a 64 anos	1	-	-	1
Não informada	6	-	1	7

Fonte: GEAC/SESP.

Elaboração: Instituto Jones dos Santos Neves - IJSN.

**Tabela 28 - Crimes não-letais contra a pessoa - 2008**

Tipo de ocorrência	Número de ocorrências	Taxa por 100.000 habitantes
<b>Total</b>	<b>957</b>	<b>480,99</b>
Lesões corporais	505	253,82
Ameaça	337	169,38
Maus tratos	85	42,72
Tentativa de homicídio	8	4,02
Rixa	7	3,52
Estupro	5	2,51
Atentado violento ao pudor	5	2,51
Rapto	3	1,51
Seqüestro	1	0,50
Cárcere privado	1	0,50

Fonte: Polícia Militar/ES.

Elaboração: Instituto Jones dos Santos Neves - IJSN.

Nota: Crimes não-letais contra a pessoa: consistem nos crimes em que não há vítimas fatais, mas implicam danos físicos ou grave ameaça. Incluem as seguintes ocorrências: tentativa de homicídio, lesões corporais, ameaça, maus tratos, estupro, atentado violento ao pudor, corrupção de menores, seqüestro, cárcere privado, rixa e rapto.

**Tabela 29 - Crimes violentos contra o patrimônio - 2008**

Tipo de ocorrência	Número de ocorrências	Taxa por 100.000 habitantes
<b>Total</b>	<b>361</b>	<b>181,44</b>
Roubo	184	92,48
Roubo em estabelecimento comercial	126	63,33
Roubo em residência	23	11,56
Roubo de veículo	11	5,53
Roubo em coletivo	10	5,03
Extorsão	3	1,51
Roubo de autocarga	2	1,00
Roubo em estabelecimento de ensino	1	0,50
Roubo em estabelecimento financeiro	1	0,50

Fonte: Polícia Militar/ES.

Elaboração: Instituto Jones dos Santos Neves - IJSN.

Nota: Crimes violentos contra o patrimônio são os crimes praticados por motivações de natureza econômica. As ocorrências incluídas foram: roubo e roubo em coletivo, em estabelecimento comercial, em estabelecimento financeiro, em estabelecimento de ensino, em residência, de veículo, de autocarga, extorsão e extorsão mediante seqüestro.

**Tabela 30 - Crimes contra o patrimônio - 2008**

Tipo de ocorrência	Número de ocorrências	%
<b>Total</b>	<b>1.013</b>	<b>100,00</b>
Furto em residência	347	34,25
Furto em estabelecimento comercial	268	26,46
Furto	177	17,47
Furto em veículo	112	11,06
Furto de veículo	88	8,69
Furto em estabelecimento de ensino	13	1,28
Furto em coletivo	6	0,59
Furto em estabelecimento financeiro	2	0,20

Fonte: Polícia Militar/ES.

Elaboração: Instituto Jones dos Santos Neves - IJSN.

Nota: Crimes contra o patrimônio: são os crimes praticados por motivações de natureza econômica. As ocorrências incluídas foram: furto e furto em coletivo, em estabelecimento comercial, em estabelecimento financeiro, em estabelecimento de ensino, em residência, de veículo, em veículo e de autocarga.

## Educação

**Tabela 31 - Indicadores educacionais da população de 15 anos e mais de idade, por situação de domicílio - 1991/2000**

Indicadores	1991			2000		
	Urbana	Rural	Total	Urbana	Rural	Total
Taxa de analfabetismo <sup>1</sup>	11,2	26,4	<b>13,8</b>	7,7	15,3	<b>8,5</b>
Taxa de analfabetismo funcional <sup>2</sup>	25,8	47,1	<b>29,5</b>	20	36,2	<b>21,7</b>
Média de anos de estudo	6	3,5	<b>5,6</b>	6,7	4,5	<b>6,4</b>

Fonte: IBGE. Microdados do Censo Demográfico 1991/2000.

Elaboração: Instituto Jones dos Santos Neves - IJSN.

Notas: (1) Porcentagem de pessoas analfabetas (que não sabem ler e escrever) de um grupo etário em relação ao total de pessoas do mesmo grupo.

(2) Porcentagem de pessoas de um determinado grupo etário que tem uma escolaridade de até 3 anos de estudo em relação ao total de pessoas do mesmo grupo etário.



**Tabela 32 - Docentes e matrícula inicial por modalidade de ensino, segundo dependência administrativa - 2008**

Dependência administrativa	Ensino fundamental				Ensino médio				Total <sup>1</sup>			
	Docentes		Matrícula inicial		Docentes		Matrícula inicial		Docentes		Matrícula inicial	
	Nº	%	Nº	%	Nº	%	Nº	%	Nº	%	Nº	%
<b>Total</b>	<b>1.732</b>	<b>100,00</b>	<b>29.794</b>	<b>100,00</b>	<b>791</b>	<b>100,00</b>	<b>7.418</b>	<b>100,00</b>	<b>2.523</b>	<b>100,00</b>	<b>37.212</b>	<b>100,00</b>
Federal	-	-	-	-	-	-	-	-	-	-	-	-
Estadual	689	39,78	10.659	35,78	494	62,45	5.666	76,38	1.183	46,89	16.325	43,87
Municipal	759	43,82	15.303	51,36	-	-	-	-	759	30,08	15.303	41,12
Particular	284	16,40	3.832	12,86	297	37,55	1.752	23,62	581	23,03	5.584	15,01

Fonte: MEC/INEP.

Elaboração: Instituto Jones dos Santos Neves - IJSN.

Nota: (1) Refere-se a ensino médio e ensino fundamental.

**Tabela 33 - Escolas com equipamentos, por modalidade de ensino - 2006**

Discriminação	Ensino fundamental		Ensino médio		Total	
	Pública	Particular	Pública	Particular	Pública	Particular
Com bibliotecas	41	11	12	8	<b>53</b>	<b>19</b>
Com lab. de informática	24	10	13	7	<b>37</b>	<b>17</b>

Fonte: MEC/INEP.

Elaboração: Instituto Jones dos Santos Neves - IJSN.

**Tabela 34 - Média de alunos por sala de aula, segundo modalidade de ensino - 2006**

Modalidade de ensino	Cachoeiro de Itapemirim	Espírito Santo
Ensino fundamental	26,60	24,90
Ensino médio	35,60	33,60

Fonte: MEC/INEP.

Elaboração: Instituto Jones dos Santos Neves - IJSN.

**Tabela 35 - Docentes do ensino fundamental, por formação, segundo rede escolar - 2006**

Rede escolar	Ensino fundamental completo		Ensino médio completo		Ensino superior completo		Total de professores
	Nº	%	Nº	%	Nº	%	
Privada	-	-	28	2,79	974	97,21	<b>1.002</b>
Pública	-	-	278	52,35	253	47,65	<b>531</b>

Fonte: MEC/INEP.

Elaboração: Instituto Jones dos Santos Neves - IJSN.

Nota: Considera-se qualificado para o ensino fundamental o professor com nível superior.

O mesmo docente pode atuar em mais de um nível/modalidade de ensino e em mais de um estabelecimento.

**Tabela 36 - Docentes do ensino médio, por formação, segundo rede escolar - 2006**

Rede escolar	Ensino fundamental completo		Ensino médio completo		Ensino superior completo		Total de professores
	Nº	%	Nº	%	Nº	%	
Privada	-	-	4	2,16	181	97,84	<b>185</b>
Pública	-	-	2	0,64	309	99,36	<b>311</b>

Fonte: MEC/INEP.

Elaboração: Instituto Jones dos Santos Neves - IJSN.

Nota: Considera-se qualificado para o ensino fundamental o professor com nível superior.

O mesmo docente pode atuar em mais de um nível/modalidade de ensino e em mais de um estabelecimento.

**Tabela 37 - Rendimento escolar no ensino fundamental, segundo rede escolar - 2008**

Rede escolar	Aprovado		Reprovado		Abandono		Transferidos		Matrícula
	Nº	%	Nº	%	Nº	%	Nº	%	
<b>Total</b>	<b>24.373</b>	<b>81,81</b>	<b>3.436</b>	<b>11,53</b>	<b>919</b>	<b>3,08</b>	<b>1.066</b>	<b>3,58</b>	<b>29.794</b>
Pública	20.723	79,82	3.349	12,90	918	3,54	972	3,74	25.962
Privada	3.650	95,25	87	2,27	1	0,03	94	2,45	3.832

Fonte: Secretaria de Estado da Educação.

Elaboração: Instituto Jones dos Santos Neves - IJSN.

**Tabela 38 - Rendimento escolar no ensino médio, segundo rede escolar - 2008**

Rede escolar	Aprovado		Reprovado		Abandono		Transferidos		Matrícula
	Nº	%	Nº	%	Nº	%	Nº	%	
<b>Total</b>	<b>5.823</b>	<b>78,50</b>	<b>626</b>	<b>8,44</b>	<b>724</b>	<b>9,76</b>	<b>245</b>	<b>3,30</b>	<b>7.418</b>
Pública	4.212	74,34	552	9,74	715	12,62	187	3,30	5.666
Privada	1.611	91,95	74	4,22	9	0,51	58	3,32	1.752

Fonte: Secretaria de Estado da Educação.

Elaboração: Instituto Jones dos Santos Neves - IJSN.

## Assistência e desenvolvimento social

**Tabela 39 - Equipamentos e benefícios sociais - 2009**

Discriminação	Cachoeiro de Itapemirim	Espírito Santo
Centro de Referência e Assistência Social	4	85
Agência do Trabalhador	1	13
Unidade Nosso Crédito	1	77
Número de famílias atendidas pelo Bolsa Família	5.071	180.418
Número de famílias cadastradas no CADÚNICO <sup>1</sup>	10.131	308.742

Fonte: SETADES/MDS.

Elaboração: Instituto Jones dos Santos Neves - IJSN.

Nota: (1) CADÚNICO significa cadastro único para os programas sociais do governo federal.

**Tabela 40 - Índices de desenvolvimento**

Índices	Valor	Posição no ranking estadual
Índice de Desenvolvimento Humano Municipal (IDHM) - 2000	0,770	12º
Índice de Desenvolvimento Social (IDS) - 2000	0,6514	35º
Índice Firjan de Desenvolvimento Municipal (IFDM) - 2005	0,7703	8º
Índice de Carência em Saneamento Básico Rural (ICSB) - 2000	0,616	6º
Índice de Carência em Saneamento Básico Urbano (ICSB) - 2000	0,938	4º
Índice de Desenvolvimento Urbano (IDU) - 2009	0,593	3º
Índice de Desenvolvimento Infantil (IDI) - 2004	0,784	13º

Fonte: PNUD/IPEA/FGV.

IJSN.

FIRJAN.

Unicef.

Elaboração: Instituto Jones dos Santos Neves - IJSN.



SAAE

## INFRA-ESTRUTURA

## Saneamento

Tabela 41 - Abastecimento de água - 2008

Discriminação	Total	Total/habitante
Registro de ligações de água	50.919	0,26
Registro de economias de água	66.797	0,34
Volume consumido (m³)	8.756.187	44,01
Volume produzido (m³)	14.097.621	70,86

Fonte: CITÁGUA.

Elaboração: Instituto Jones dos Santos Neves - IJSN.

## Energia elétrica

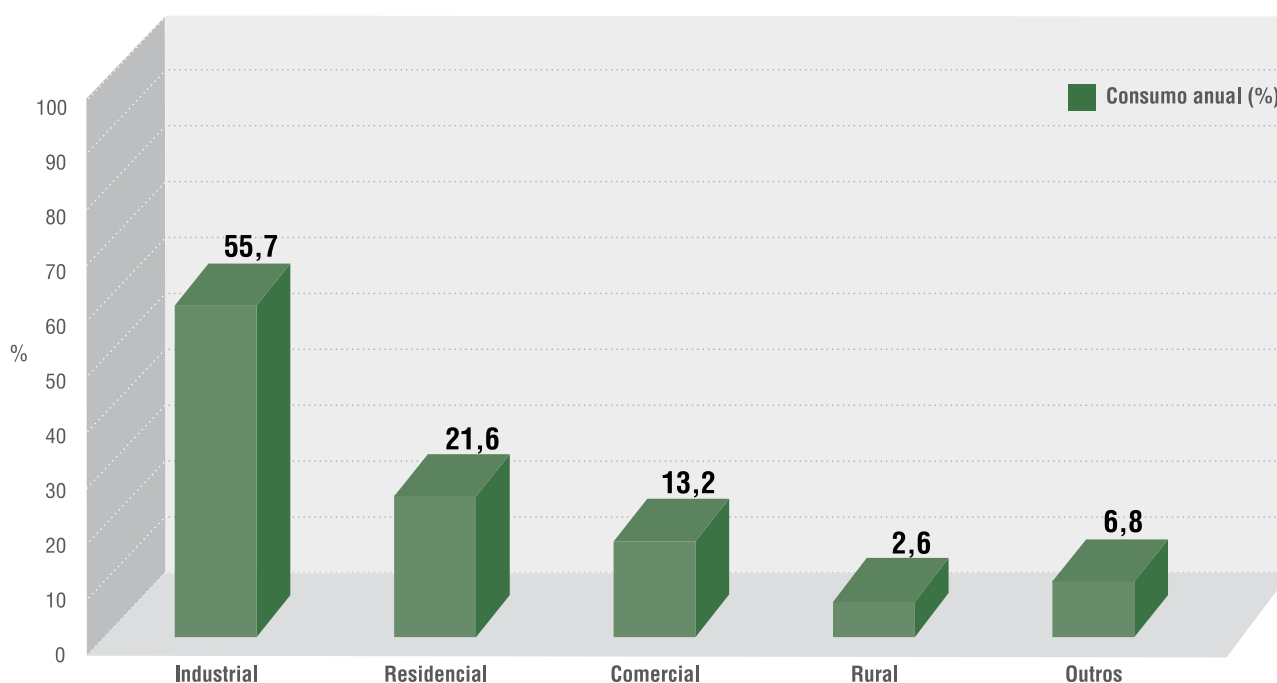
Tabela 42 - Consumo e consumidores de energia elétrica, segundo classes de consumo - 2008

Classes de consumo	Consumo anual (KWh)	%	Número de consumidores	%
<b>Total</b>	<b>446.349.739</b>	<b>100,00</b>	<b>67.236</b>	<b>100,00</b>
Industrial	248.659.041	55,71	1.277	1,90
Residencial	96.625.096	21,65	55.729	82,89
Comercial	58.891.585	13,19	5.776	8,59
Rural	11.759.306	2,63	3.988	5,93
Outros	30.414.711	6,82	466	0,69

Fonte: Escelsa.

Elaboração: Instituto Jones dos Santos Neves - IJSN.

Figura 6 - Consumo anual de energia elétrica, segundo classes de consumo - 2008



Fonte: Escelsa.

Elaboração: Instituto Jones dos Santos Neves - IJSN.





Marmoraria

## ECONOMIA E FINANÇAS

## Agropecuária

Tabela 43 - Valor da produção agrícola em moeda corrente - 2000/2007

Atividade	2000		2007	
	Mil Reais	%	Mil Reais	%
<b>Total</b>	<b>18.043</b>	<b>100,00</b>	<b>31.100</b>	<b>100,00</b>
Lavoura permanente	15.712	87,08	27.225	87,54
Lavoura temporária	2.275	12,61	3.474	11,17
Extração vegetal	24	0,13	12	0,04
Silvicultura	32	0,18	389	1,25

Fonte: IBGE/PAM/PEVS.

Elaboração: Instituto Jones dos Santos Neves - IJSN.

Tabela 44 - Área colhida da lavoura - 2000/2007

Tipo de lavoura	2000	2007
	ha	ha
<b>Total</b>	<b>8.309</b>	<b>8.099</b>
Lavoura permanente	6.439	6.882
Lavoura temporária	1.870	1.217

Fonte: IBGE/PAM.

Elaboração: Instituto Jones dos Santos Neves - IJSN.





**Tabela 45 - Agricultura e produção florestal - 2007**

Produto	Produção		Produtividade <sup>1</sup>
	Unidade	Quantidade	
<b>Lavoura permanente</b>			
Banana	Tonelada	1.500	6,00
Borracha (látex coagulado)	Tonelada	23	1,00
Café (em grão)	Tonelada	7.740	1,19
Coco-da-baía	Mil frutos	250	10,00
Goiaba	Tonelada	84	7,00
Laranja	Tonelada	450	15,00
Limão	Tonelada	500	25,00
Maracujá	Tonelada	300	30,00
Palmito	Tonelada	10	0,83
<b>Lavoura temporária</b>			
Abacaxi	Mil frutos	44	22,00
Arroz (em casca)	Tonelada	20	2,00
Cana-de-açúcar	Tonelada	24.000	60,00
Feijão (em grão)	Tonelada	74	0,57
Mandioca	Tonelada	2.400	20,00
Milho (em grão)	Tonelada	1.144	2,20
Tomate	Tonelada	2.520	72,00
<b>Silvicultura</b>			
Carvão vegetal	Tonelada	214	...
Lenha	Metro cúbico	1.026	...
Madeira em tora para outras finalidades	Metro cúbico	1.013	...
Madeira em tora para papel e celulose	Metro cúbico	3.515	...
<b>Extração vegetal</b>			
Lenha	Metro cúbico	182	...
Madeira em tora	Metro cúbico	66	...

Fonte: IBGE/PEVS/PAM.

Elaboração: Instituto Jones dos Santos Neves - IJSN.

Nota: (1) Quantidade por ha de área colhida.

**Tabela 46 - Pecuária - 2007**

Discriminação	Unidade	Quantidade
<b>Rebanho</b>		
Asinino	Cabeças	34
Bovino	Cabeças	51.228
Bubalino	Cabeças	180
Caprino	Cabeças	580
Codornas	Cabeças	1.630
Coelhos	Cabeças	300
Eqüino	Cabeças	2.105
Galinhas	Cabeças	14.350
Galos, frangas, frangos e pintos	Cabeças	23.550
Muar	Cabeças	450
Ovino	Cabeças	675
Suíno	Cabeças	11.205
<b>Vacas ordenhadas</b>		
Vacas ordenhadas	Cabeças	11.813
<b>Produtos de origem animal</b>		
Leite	Mil litros	10.206
Mel de abelha	Quilograma	816
Ovos de codorna	Mil dúzias	25
Ovos de galinha	Mil dúzias	53

Fonte: IBGE/PPM.

Elaboração: Instituto Jones dos Santos Neves - IJSN.

## Estrutura empresarial

**Tabela 47 - Estrutura empresarial - 2006**

Empresas	Número de unidades locais	Pessoal ocupado total	Pessoal ocupado assalariado	Salários anuais (R\$ Mil)
<b>Total</b>	<b>7.223</b>	<b>46.959</b>	<b>38.079</b>	<b>390.765</b>
Agricultura, pecuária, silvicultura e exploração florestal	16	894	884	6.844
Pesca	7	6	-	-
Indústrias extrativas	151	1.655	1.454	14.545
Indústrias de transformação	1.238	12.038	10.200	96.325
Produção e distribuição de eletricidade, gás e água	7	66	66	2.719
Construção	168	2.428	2.157	32.818
Comércio; reparação de veículos automotores, objetos pessoais e domésticos	3.527	13.847	9.443	69.385
Alojamento e alimentação	375	1.264	861	4.393
Transporte, armazenagem e comunicações	277	3.248	2.903	27.580
Intermediação financeira, seguros, previdência complementar e serviços relacionados	102	538	469	14.658
Atividades imobiliárias, aluguéis e serviços prestados às empresas	526	1.706	1.026	7.660
Administração pública, defesa e seguridade social	9	4.338	4.336	65.033
Educação	118	1.251	1.157	19.205
Saúde e serviços sociais	147	2.536	2.309	21.833
Outros serviços coletivos, sociais e pessoais	555	1.144	814	7.767

Fonte: IBGE. Cadastro Central de Empresas 2006.

Elaboração: Instituto Jones dos Santos Neves - IJSN.

Nota: Os dados com menos de 3 (três) informantes estão desidentificados com o caracter "...".



## Frota de veículos

Tabela 48 - Frota de veículos, por tipo e com placa - 2001 e 2008

Tipo de veículo	2001					2008				
	Cachoeiro de Itapemirim		Espírito Santo		Participação da frota de Cachoeiro de Itapemirim em relação à frota do Espírito Santo (%)	Cachoeiro de Itapemirim		Espírito Santo		Participação da frota de Cachoeiro de Itapemirim em relação à frota do Espírito Santo (%)
	Nº	%	Nº	%		Nº	%	Nº	%	
<b>Total</b>	<b>40.645</b>	<b>100,00</b>	<b>548.985</b>	<b>100,00</b>	<b>7,40</b>	<b>70.325</b>	<b>100,00</b>	<b>1.052.155</b>	<b>100,00</b>	<b>6,68</b>
Automóvel	21.618	53,19	322.093	58,67	6,71	36.212	51,49	554.701	52,72	6,53
Bonde	-	-	38	0,01	-	-	-	27	0,00	-
Caminhão	3.578	8,80	35.324	6,43	10,13	4.485	6,38	50.153	4,77	8,94
Caminhão trator	487	1,20	5.034	0,92	9,67	799	1,14	11.390	1,08	7,01
Caminhonete	630	1,55	10.259	1,87	6,14	4.853	6,90	79.169	7,52	6,13
Camioneta	2.977	7,32	51.845	9,44	5,74	1.574	2,24	27.902	2,65	5,64
Chassis plataforma	16	0,04	216	0,04	7,41	6	0,01	112	0,01	5,36
Ciclomotor	4	0,01	419	0,08	0,95	9	0,01	676	0,06	1,33
Micro-ônibus	79	0,19	1.945	0,35	4,06	188	0,27	4.324	0,41	4,35
Motocicleta	6.527	16,06	88.571	16,13	7,37	14.354	20,41	232.047	22,05	6,19
Motoneta	1.934	4,76	10.516	1,92	18,39	3.987	5,67	46.816	4,45	8,52
Ônibus	1.788	4,40	8.156	1,49	21,92	1.988	2,83	11.395	1,08	17,45
Quadríciclo	2	0,00	2	0,00	100,00	2	0,00	2	0,00	100,00
Reboque	371	0,91	7.502	1,37	4,95	566	0,80	13.018	1,24	4,35
Semirreboque	623	1,53	6.659	1,21	9,36	1.008	1,43	15.126	1,44	6,66
Side-car	2	0,00	9	0,00	22,22	12	0,02	132	0,01	9,09
Outros	4	0,01	94	0,02	4,26	2	0,00	62	0,01	3,23
Trator de esteira	-	-	-	-	-	-	-	8	0,00	-
Trator de rodas	-	-	213	0,04	-	1	0,00	824	0,08	0,12
Triciclo	2	0,00	43	0,01	4,65	6	0,01	97	0,01	6,19
Utilitário	3	0,01	47	0,01	6,38	273	0,39	4.174	0,40	6,54

Fonte: Departamento Nacional de Trânsito - DENATRAN - 2001 e 2008.

Elaboração: Instituto Jones dos Santos Neves - IJSN.

## Mercado de trabalho e renda

Tabela 49 - Indicadores do mercado de trabalho - 2000

Indicadores	Total
População em idade ativa (10 anos e mais)	143.130
Aposentados	15.462
População economicamente ativa	80.535
População ocupada	68.839
População desocupada <sup>1</sup>	11.696
Taxa de atividade <sup>2</sup>	56,27
Taxa de desocupação <sup>3</sup>	14,52

Fonte: IBGE. Microdados do Censo Demográfico 2000.

Elaboração: Instituto Jones dos Santos Neves - IJSN.

Notas: (1) Pessoas sem trabalho, mas que haviam tomado alguma providência para conseguir trabalho na semana de referência.

(2) Percentagem das pessoas economicamente ativas em relação às pessoas em idade ativa.

(3) Percentagem das pessoas desocupadas em relação às pessoas economicamente ativas.

**Tabela 50 - Distribuição setorial da população ocupada - 2000**

Atividades agrupadas	%
<b>Total</b>	<b>100,00</b>
Atividades agropecuárias	7,15
Atividades industriais	28,91
Comércio e reparação	20,97
Atividades de prestação de serviço	41,53
Atividades mal especificadas	1,44

Fonte: IBGE. Microdados do Censo Demográfico 2000.

Elaboração: Instituto Jones dos Santos Neves - IJSN.

**Tabela 51 - População ocupada, segundo faixa de rendimento de todos os trabalhos - 2000**

Faixa de renda mensal em Salário Mínimo	Total da população ocupada	%
<b>Total</b>	<b>68.839</b>	<b>100,00</b>
Sem rendimentos	1.295	1,88
Até 1/2 SM	2.584	3,75
Mais de 1/2 a 1 SM	12.151	17,66
Mais de 1 a 2 SM	19.867	28,87
Mais de 2 a 3 SM	10.992	15,96
Mais de 3 a 5 SM	10.828	15,72
Mais de 5 a 10 SM	7.419	10,78
Mais de 10 a 20 SM	2.607	3,79
Mais de 20 a 30 SM	394	0,57
Mais de 30 SM	702	1,02

Fonte: IBGE. Microdados do Censo Demográfico 2000.

Elaboração: Instituto Jones dos Santos Neves - IJSN.

**Tabela 52 - Famílias, segundo faixa de rendimento mensal familiar per capita - 2000**

Faixas de renda mensal familiar per capita em Salários Mínimos	Número de famílias	%
<b>Total</b>	<b>51.242</b>	<b>100,00</b>
Sem rendimentos	1.869	3,65
Até 1/2 SM	7.628	14,89
Mais de 1/2 a 1 SM	14.001	27,32
Mais de 1 a 2 SM	14.182	27,68
Mais de 2 a 3 SM	5.473	10,68
Mais de 3 a 5 SM	4.263	8,32
Mais de 5 a 10 SM	2.662	5,19
Mais de 10 a 20 SM	934	1,82
Mais de 20 SM	229	0,45

Fonte: IBGE. Microdados do Censo Demográfico 2000.

Elaboração: Instituto Jones dos Santos Neves - IJSN.



Fábrica de Cimento

## Mercado de trabalho formal

Tabela 53 - Emprego formal, segundo atividade - 2007

Atividade (Seção CNAE 2.0)	Vínculos	%
<b>Total</b>	<b>39.311</b>	<b>100,00</b>
Agricultura, pecuária, produção florestal, pesca e aquicultura	484	1,23
Indústrias extrativas	1.501	3,82
Indústrias de transformação	10.741	27,32
Eletricidade e gás	71	0,18
Água, esgoto, atividades de gestão de resíduos e descontaminação	341	0,87
Construção	830	2,11
Comércio; reparação de veículos automotores e motocicletas	10.398	26,45
Transporte, armazenagem e correio	2.882	7,33
Alojamento e alimentação	977	2,49
Informação e comunicação	312	0,79
Atividades financeiras, de seguros e serviços relacionados	650	1,65
Atividades imobiliárias	38	0,10
Atividades profissionais, científicas e técnicas	416	1,06
Atividades administrativas e serviços complementares	799	2,03
Administração pública, defesa e seguridade social	4.268	10,86
Educação	1.174	2,99
Saúde humana e serviços sociais	2.654	6,75
Artes, cultura, esporte e recreação	59	0,15
Outras atividades de serviços	701	1,78
Serviços domésticos	15	0,04

Fonte: MTE/RAIS.

Elaboração: Instituto Jones dos Santos Neves - IJSN.

**Tabela 54 - Rendimento médio mensal do emprego formal, segundo atividade - 2007**

Em R\$

Atividade (Seção CNAE 2.0)	Rendimento médio mensal
<b>Total</b>	<b>837,14</b>
Agricultura, pecuária, produção florestal, pesca e aquicultura	467,08
Indústrias extrativas	915,02
Indústrias de transformação	850,70
Eletricidade e gás	2.668,28
Água, esgoto, atividades de gestão de resíduos e descontaminação	934,59
Construção	646,07
Comércio; reparação de veículos automotores e motocicletas	672,42
Transporte, armazenagem e correio	839,20
Alojamento e alimentação	470,47
Informação e comunicação	1.066,36
Atividades financeiras, de seguros e serviços relacionados	2.138,50
Atividades imobiliárias	912,99
Atividades profissionais, científicas e técnicas	625,64
Atividades administrativas e serviços complementares	573,71
Administração pública, defesa e seguridade social	1.100,76
Educação	1.255,91
Saúde humana e serviços sociais	783,70
Artes, cultura, esporte e recreação	486,19
Outras atividades de serviços	705,88
Serviços domésticos	374,25

Fonte: MTE/RAIS.

Elaboração: Instituto Jones dos Santos Neves - IJSN.

**Tabela 55 - Distribuição setorial da massa salarial - 2007**

Atividade (Seção CNAE 2.0)	%
<b>Total</b>	<b>100,00</b>
Agricultura, pecuária, produção florestal, pesca e aquicultura	0,69
Indústrias extrativas	4,17
Indústrias de transformação	27,76
Eletricidade e gás	0,58
Água, esgoto, atividades de gestão de resíduos e descontaminação	0,97
Construção	1,63
Comércio; reparação de veículos automotores e motocicletas	21,24
Transporte, armazenagem e correio	7,35
Alojamento e alimentação	1,40
Informação e comunicação	1,01
Atividades financeiras, de seguros e serviços relacionados	4,22
Atividades imobiliárias	0,11
Atividades profissionais, científicas e técnicas	0,79
Atividades administrativas e serviços complementares	1,39
Administração pública, defesa e seguridade social	14,28
Educação	4,48
Saúde humana e serviços sociais	6,32
Artes, cultura, esporte e recreação	0,09
Outras atividades de serviços	1,50
Serviços domésticos	0,02

Fonte: MTE/RAIS.

Elaboração: Instituto Jones dos Santos Neves - IJSN.



**Tabela 56 - Indicadores trimestrais do emprego formal - 2008/2009**

Período	2008		2009	
	Emprego gerado <sup>1</sup>	Taxa de crescimento no período <sup>2</sup> em %	Emprego gerado <sup>1</sup>	Taxa de crescimento no período <sup>2</sup> em %
1º trimestre	611	1,73	-154	-0,42
2º trimestre	550	1,53	74	0,20
3º trimestre	401	1,10	...	...
4º trimestre	-420	-1,13	...	...
<b>Acumulado no ano</b>	<b>1.142</b>	<b>3,24</b>	<b>-80</b>	<b>-0,22</b>

Fonte: MTE/CAGED.

Elaboração: Instituto Jones dos Santos Neves - IJSN.

Notas: (1) Saldo entre admissões e desligamentos.

(2) Variação percentual do emprego em relação ao estoque do início do período.

Os dados registrados pelo CAGED referem-se somente ao universo de empregados celetistas.



Secretaria Municipal de Arte e Cultura

## Produto Interno Bruto

Tabela 57 - Produto Interno Bruto - 2007

Discriminação	Cachoeiro de Itapemirim	Espírito Santo
PIB total a preços de mercado (R\$ Mil)	2.114.199	60.339.817
PIB per capita (R\$1,00)	10.826	18.003
<b>VA por setor (%)</b>		
Primário	2,3	9,3
Secundário	33,3	34,5
Terciário	64,4	56,3

Fonte: IBGE/IJSN.

Elaboração: Instituto Jones dos Santos Neves - IJSN.

## Finanças municipais

Tabela 58 - Receita Municipal - 2008

Discriminação	Valor corrente (em Mil Reais)
<b>Receitas orçamentárias</b>	<b>222.067,59</b>
<b>Receitas correntes</b>	<b>226.893,36</b>
<b>Receita tributária</b>	<b>27.614,63</b>
IPTU	5.519,89
ISS	14.648,93
ITBI	1.538,18
IRRF	3.969,49
Taxas	1.938,14
Outros	0,00
<b>Receitas de transferências correntes</b>	<b>175.502,80</b>
FPM	41.736,37
Royalties + Participações Especiais + FEP <sup>1</sup>	1.595,63
Cota ICMS	58.273,31
Cota IPVA	8.406,59
FRDR <sup>2</sup>	1.577,32
Demais Receitas de Transferências Correntes	63.913,57
<b>Outras receitas correntes<sup>3</sup></b>	<b>23.775,93</b>
<b>Receitas de capital</b>	<b>7.918,31</b>
<b>Deduções da receita corrente</b>	<b>19.080,08</b>

Fonte: STN.

Elaboração: Instituto Jones dos Santos Neves - IJSN.

Notas: (1) Fundo Especial de Petróleo.

(2) Fundo para Redução das Desigualdades Regionais.

O governo estadual repassa aos municípios, mensalmente, por meio de decreto anual que fixa percentuais, 30% das suas receitas de royalties de petróleo.

(3) Além de multas e juros da dívida ativa, esta conta engloba outras receitas correntes não descritas na tabela.

**Tabela 59 - Despesa Municipal - 2008**

Discriminação	Valor corrente (em Mil Reais)
<b>Despesa total</b>	<b>224.310,43</b>
<b>Despesas correntes</b>	<b>190.759,50</b>
Pessoal e encargos	108.899,90
Juros e encargos da dívida	635,02
<b>Outras despesas correntes</b>	<b>81.224,58</b>
Aposentadorias, Reformas e Pensões	5.886,79
Serviços de terceiros (PF e PJ)	61.606,88
Material de consumo	5.672,17
Outros	8.058,74
<b>Despesas de capital</b>	<b>33.550,93</b>
<b>Investimentos</b>	<b>25.521,61</b>
Obras e instalações	20.059,01
Equipamentos e mat. Permanente	4.543,14
Aquisição de imóveis	736,71
Outros	182,75
<b>Amortização da Dívida</b>	<b>7.357,88</b>
<b>Demais despesas de capital</b>	<b>671,44</b>

Fonte: STN.

Elaboração: Instituto Jones dos Santos Neves - IJSN.

**Tabela 60 - Indicadores Fiscais e de Gestão - 2008**

Discriminação	%
<b>Capacidade Fiscal<sup>1</sup></b>	<b>100,00</b>
Receitas de Transferências Correntes/Capacidade Fiscal	75,27
Receitas Tributárias/Capacidade Fiscal	13,29
Receitas Correntes Diversas/Capacidade Fiscal	11,44
Despesa com Legislativo/Capacidade Fiscal	3,38
Despesa com Educação/Capacidade Fiscal	31,85
Despesa com Saúde/Capacidade Fiscal	16,93
Capacidade de Investimento/Capacidade Fiscal	4,67
Royalties + Participações Especiais/Capacidade Fiscal	0,77

Fonte: STN.

Elaboração: Instituto Jones dos Santos Neves - IJSN.

Nota: (1) Corresponde às receitas correntes municipais, devidamente deduzidas dos efeitos do FUNDEB.

**Tabela 61 - Arrecadação de Impostos Estaduais - 2008**

Discriminação	Valor corrente (em R\$ Mil)
<b>Total</b>	<b>109.666,41</b>
ICMS	91.456,37
IPVA	16.803,98
ITCD	1.406,05

Fonte: SEFAZ-ES.

Elaboração: Instituto Jones dos Santos Neves - IJSN.



**Tabela 62 - Indicadores de Responsabilidade Fiscal**

Discriminação	2008
<b>Receita Corrente Líquida (RCL) (R\$ Mil)</b>	<b>203.317,63</b>
Superávit ou Déficit <sup>1</sup> (R\$ Mil)	-2.242,84
Pessoal/RCL (%)	53,64
Dívida Consolidada Líquida/RCL (%)	-4,04
Resultado Primário/RCL (%)	-2,75

Fonte: STN.

Elaboração: Instituto Jones dos Santos Neves - IJSN.

Nota: (1) Corresponde à diferença entre as receitas e despesas orçamentárias.

**Tabela 63 - Royalties recebidos pelo município - 2000/2004/2008**

Discriminação	2000	2004	2008
Valor em R\$ 1,00 (a preços correntes)	701,46	54.484,65	1.065.971,09
% sobre total recebido pelos municípios do ES	0,007	0,089	0,412

Fonte: ANP/SPG.

Elaboração: Instituto Jones dos Santos Neves - IJSN.





Prefeitura Municipal de Cachoeiro de Itapemirim

## POLÍTICA

**Tabela 64 - Prefeitura**

Endereço	Contato
Palácio Bernadino Monteiro, 32- Centro, Cep: 29300-170	<a href="http://www.cachoeiro.es.gov.br">http://www.cachoeiro.es.gov.br</a>

Fonte: Prefeitura Municipal de Cachoeiro de Itapemirim.

**Tabela 65 - Prefeito - 2008-2012**

Nome	Partido
Carlos Roberto Casteglione Dias	PT

Fonte: Prefeitura Municipal de Cachoeiro de Itapemirim.

**Tabela 66 - Vereadores eleitos - 2008-2012**

Nome	Partido
Alexandre Bastos Rodrigues	PSB
Arlete Luzia Brito de Freitas	PT
Bras Zagotto	PTB
David Alberto Lóss	PDT
Glauber da Silva Coelho	PR
José Carlos Amaral	DEM
José Maria Moulon	PV
Julio Cesar Ferrare Cecotti	PV
Leonardo Pacheco Pontes	PT
Luis Guimaraes de Oliveira	DEM
Marcos Antonio Mansor	PSDB
Marcos Salles Coelho	PMN
Roberto Barbosa Bastos	PMN

Fonte: Câmara Municipal de Cachoeiro de Itapemirim.

# ANEXOS - MAPAS

Mapa 1 - Comunidades





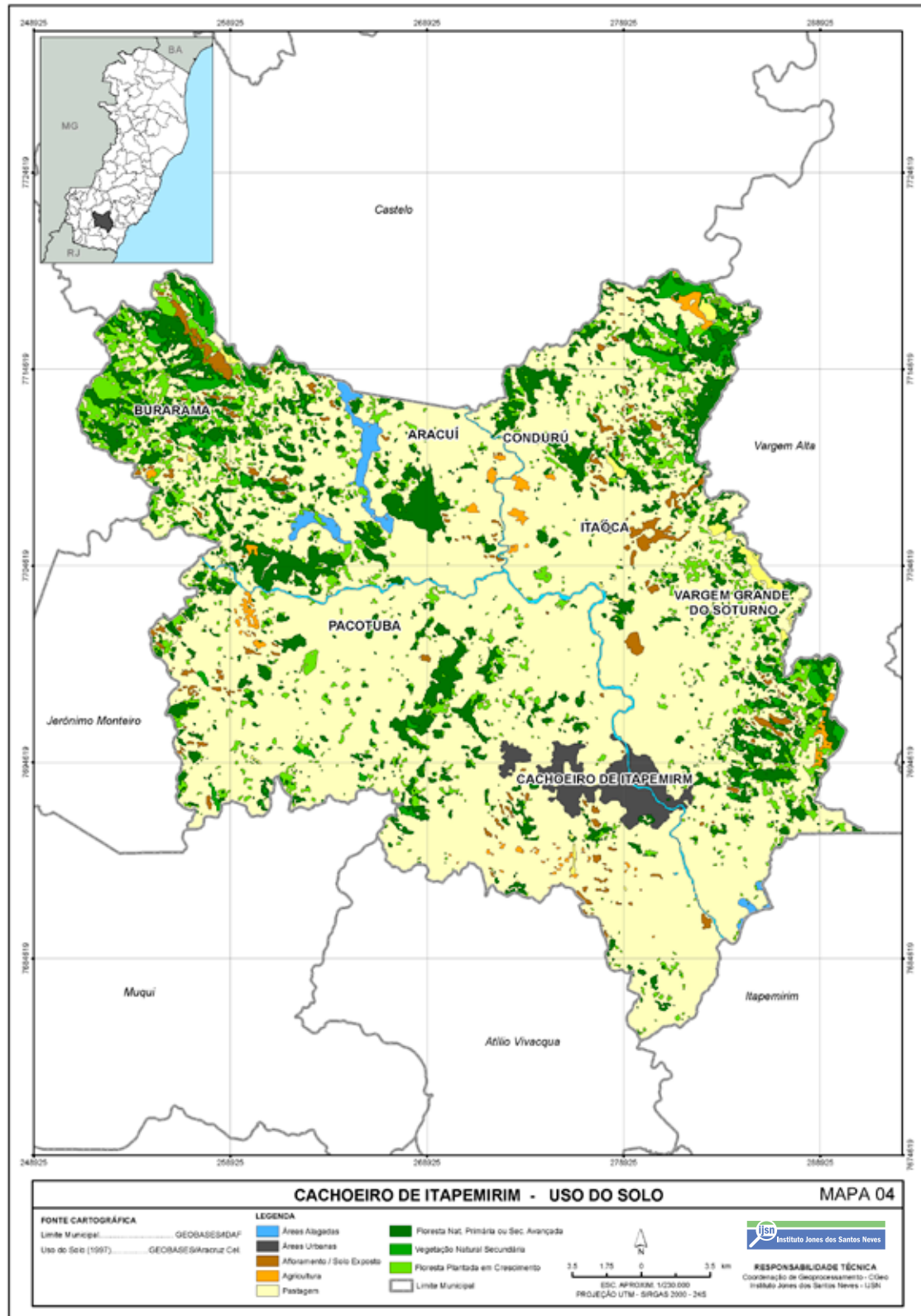
Mapa 2 - Sistema viário







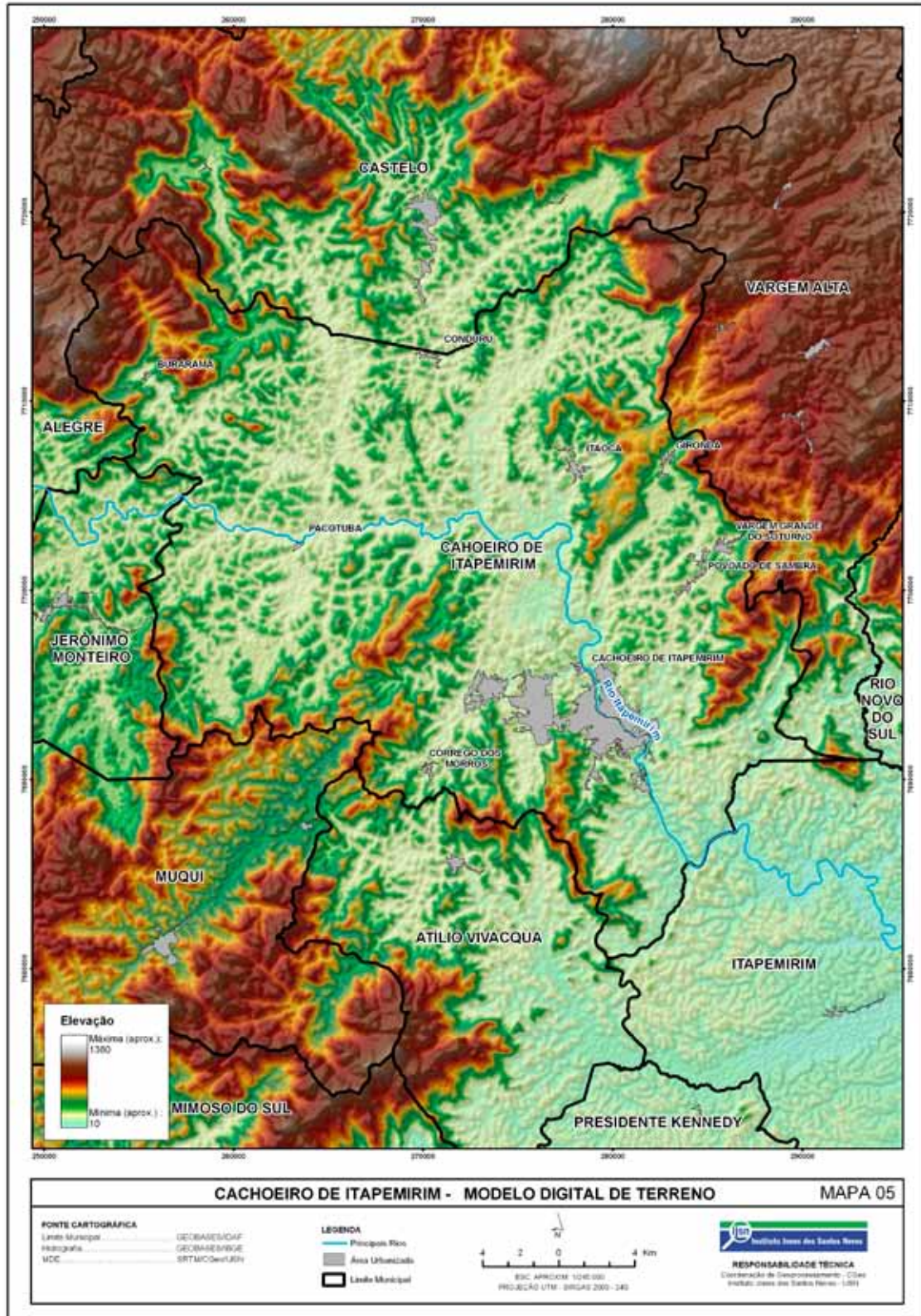
Mapa 4 - Uso do Solo





# ANEXOS - MAPAS

Mapa 5 - Modelo Digital de Terreno



Mapa 6 - Microrregião Pólo Cachoeiro





**FOTOS**

Fabianne Azevedo

**SUPERVISÃO DO PROJETO**

Ampla

**DIAGRAMAÇÃO**

Zota Estúdio de Ilustrações

Allan Ost • Roges Morais





Instituto Jones dos Santos Neves