



IJSN - Instituto Jones dos Santos Neves

2009

## PERFIL MUNICIPAL

PÓLO CACHOEIRO | CASTELO

MICRORREGIÃO ADMINISTRATIVA 11



GOVERNO DO ESTADO DO ESPÍRITO SANTO  
SECRETARIA DE ESTADO DE ECONOMIA E PLANEJAMENTO - SEP  
INSTITUTO JONES DOS SANTOS NEVES - IJSN

**Perfil Municipal**  
**CASTELO**  
**Pólo Cachoeiro**

MICRORREGIÃO ADMINISTRATIVA 11

Vitória, 2009

Instituto Jones dos Santos Neves  
Perfil Municipal – Pólo Cachoeiro - Castelo. Microrregião  
Administrativa 11. Vitória, ES, 2009.

60p. il.

ISBN 978-85-62509-28-5

1.Caracterização de Município. 2.Desenvolvimento  
Econômico. 3.Aspectos Demográficos. 4.Aspectos  
Sociais. 5.Infraestrutura. 6.Finanças Municipais.  
7.Espírito Santo (Estado). I.Título. II.Série.

GOVERNO DO ESTADO DO ESPÍRITO SANTO  
Paulo Cesar Hartung Gomes

VICE-GOVERNADOR  
Ricardo de Rezende Ferraço

SECRETARIA DE ESTADO DE ECONOMIA E PLANEJAMENTO  
Audifax Charles Pimentel Barcelos

INSTITUTO JONES DOS SANTOS NEVES  
Ana Paula Vitali Janes Vescovi

DIRETORIA ADMINISTRATIVA E FINANCEIRA  
Andréa Figueiredo Nascimento

DIRETORIA DE TECNOLOGIA E INFORMAÇÃO  
Ernani Gaspar Martins Cordeiro dos Santos

DIRETORIA DE ESTUDOS E PESQUISAS  
Rodrigo Borrego Lorena

EQUIPE TÉCNICA  
Ana Paula Santos Sampaio  
Carla D'Angelo Moulin  
Caroline Jabour de França  
Heloíres Lopes Nogueira  
Inês Brochado Abreu  
Jairo da Silva Rosa  
José Antônio Herédia  
José Geraldo Tedesco da Silva  
Jussara Maria Chiappane  
Leida Werner Sanglard Rocha  
Letícia Maria Gonçalves Furtado  
Nelcy Barcelos Sossai  
Roberto Paula de Freitas Campos  
Rodrigo Bettim Bergamaschi  
Roneluze Penha Pizziolo  
Tereza Cristina Borges da Silva  
Vilma Marcelino de Lima

ESTAGIÁRIOS  
Alyne Lages Neto  
Fábio Fabre Nepomoceno  
Mônica Regina da Silva Passos  
Neiva Luzia Espindula  
Regiany Diório da Conceição

REVISÃO DE DIAGRAMAÇÃO  
Maria de Fátima Pessotti de Oliveira



# SUMÁRIO

APRESENTAÇÃO.....	12
CARACTERÍSTICAS GERAIS.....	16
Aspectos históricos .....	17
Posição e extensão.....	17
Características ambientais .....	18
Divisão político-administrativa .....	18
ASPECTOS DEMOGRÁFICOS E SOCIAIS .....	20
Demografia .....	21
Habitação.....	24
Saúde.....	29
Segurança pública .....	32
Educação.....	33
Assistência e desenvolvimento social.....	35



Avenida Nossa Senhora da Penha

INFRA-ESTRUTURA.....	36
Saneamento .....	37
Energia elétrica .....	37
ECONOMIA E FINANÇAS.....	38
Agropecuária .....	39
Estrutura empresarial.....	41
Frota de veículos .....	42
Mercado de trabalho e renda .....	42
Mercado de trabalho formal.....	44
Produto Interno Bruto .....	47
Finanças municipais .....	47
POLÍTICA.....	50
ANEXO - MAPAS .....	52

## LISTA DE TABELAS

<b>Tabela 1</b> - Ato, data de criação e instalação do município .....	17
<b>Tabela 2</b> - Situação geográfica .....	17
<b>Tabela 3</b> - Informações territoriais.....	17
<b>Tabela 4</b> - Componentes ambientais.....	18
<b>Tabela 5</b> - Recursos hídricos .....	18
<b>Tabela 6</b> - Divisão territorial.....	18
<b>Tabela 7</b> - Regionalização.....	18
<b>Tabela 8</b> - População residente, segundo situação de domicílio e sexo - 2000/2009.....	21
<b>Tabela 9</b> - Taxa geométrica de crescimento anual da população - 1991 a 2000 e 2000 a 2009 .....	21
<b>Tabela 10</b> - População dos distritos por situação de domicílio, segundo sexo - 2000.....	22
<b>Tabela 11</b> - Estrutura etária da população - 2000/2007 .....	22
<b>Tabela 12</b> - Indicadores demográficos- 2000/2007 .....	24
<b>Tabela 13</b> - Estoque de migrantes, segundo origem - 2000 .....	24
<b>Tabela 14</b> - Estoque de migrantes externos, por local de nascimento - 2000 .....	24
<b>Tabela 15</b> - Número de domicílios particulares permanentes e média de moradores por domicílios - 2007.....	24
<b>Tabela 16</b> - Domicílios particulares permanentes, segundo formas de abastecimento de água - 2000 .....	26
<b>Tabela 17</b> - Domicílios particulares permanentes, segundo formas de esgotamento sanitário - 2000 .....	27
<b>Tabela 18</b> - Domicílios particulares permanentes, segundo tipo de destino do lixo - 2000 .....	28
<b>Tabela 19</b> - Déficit habitacional por situação de domicílio e por faixa de renda familiar - 2000 .....	28
<b>Tabela 20</b> - Déficit habitacional relativo - 2000.....	29
<b>Tabela 21</b> - Unidades de saúde ligadas ao Sistema Único de Saúde, por tipo de prestador - Abril/2009.....	29
<b>Tabela 22</b> - Unidades de saúde ligadas ao Sistema Único de Saúde, por tipo de unidade - Abril/2009 .....	29
<b>Tabela 23</b> - Ocupações de nível superior - Abril/2009 .....	30
<b>Tabela 24</b> - Profissionais de saúde de nível médio/técnico - 2008.....	31
<b>Tabela 25</b> - Programa Saúde da Família - Abril/2009.....	31
<b>Tabela 26</b> - Indicadores de saúde - 2000/2008 .....	32
<b>Tabela 27</b> - Homicídios por sexo, segundo faixa etária - 2008 .....	32
<b>Tabela 28</b> - Crimes não-letais contra a pessoa - 2008.....	32
<b>Tabela 29</b> - Crimes violentos contra o patrimônio - 2008.....	33
<b>Tabela 30</b> - Crimes contra o patrimônio - 2008 .....	33
<b>Tabela 31</b> - Indicadores educacionais da população de 15 anos e mais de idade, por situação de domicílio - 1991/2000.....	33
<b>Tabela 32</b> - Docentes e matrícula inicial por modalidade de ensino, segundo dependência administrativa - 2008 ...	34
<b>Tabela 33</b> - Escolas com equipamentos, por modalidade de ensino - 2006 .....	34
<b>Tabela 34</b> - Média de alunos por sala de aula, segundo modalidade de ensino - 2006.....	34
<b>Tabela 35</b> - Docentes do ensino fundamental, por formação, segundo rede escolar - 2006 .....	34
<b>Tabela 36</b> - Docentes do ensino médio, por formação, segundo rede escolar - 2006.....	34
<b>Tabela 37</b> - Rendimento escolar no ensino fundamental, segundo rede escolar - 2008.....	35
<b>Tabela 38</b> - Rendimento escolar no ensino médio, segundo rede escolar - 2008 .....	35
<b>Tabela 39</b> - Equipamentos e benefícios sociais - 2009.....	35
<b>Tabela 40</b> - Índices de desenvolvimento .....	35
<b>Tabela 41</b> - Abastecimento de água - 2008 .....	37



<b>Tabela 42</b> - Consumo e consumidores de energia elétrica, segundo classes de consumo - 2008.....	37
<b>Tabela 43</b> - Valor da produção agrícola em moeda corrente - 2000/2007.....	39
<b>Tabela 44</b> - Área colhida da lavoura - 2000/2007.....	39
<b>Tabela 45</b> - Agricultura e produção florestal - 2007.....	40
<b>Tabela 46</b> - Pecuária - 2007.....	41
<b>Tabela 47</b> - Estrutura empresarial - 2006.....	41
<b>Tabela 48</b> - Frota de veículos, por tipo e com placa - 2001 e 2008.....	42
<b>Tabela 49</b> - Indicadores do mercado de trabalho - 2000.....	42
<b>Tabela 50</b> - Distribuição setorial da população ocupada - 2000.....	43
<b>Tabela 51</b> - População ocupada, segundo faixa de rendimento de todos os trabalhos - 2000.....	43
<b>Tabela 52</b> - Famílias, segundo faixa de rendimento mensal familiar per capita - 2000.....	43
<b>Tabela 53</b> - Emprego formal, segundo atividade - 2007.....	44
<b>Tabela 54</b> - Rendimento médio mensal do emprego formal, segundo atividade - 2007.....	45
<b>Tabela 55</b> - Distribuição da massa salarial, segundo atividade - 2007.....	45
<b>Tabela 56</b> - Indicadores trimestrais do emprego formal - 2008/2009.....	46
<b>Tabela 57</b> - Produto Interno Bruto - 2007.....	47
<b>Tabela 58</b> - Receita Municipal - 2008.....	47
<b>Tabela 59</b> - Despesa Municipal - 2008.....	48
<b>Tabela 60</b> - Indicadores Fiscais e de Gestão - 2008.....	48
<b>Tabela 61</b> - Arrecadação de Impostos Estaduais - 2008.....	48
<b>Tabela 62</b> - Indicadores de Responsabilidade Fiscal.....	49
<b>Tabela 63</b> - Royalties recebidos pelo município - 2000/2004/2008.....	49
<b>Tabela 64</b> - Prefeitura.....	51
<b>Tabela 65</b> - Prefeito - 2008-2012.....	51
<b>Tabela 66</b> - Vereadores eleitos - 2008-2012.....	51

### CONVENÇÕES

-	Dado numérico igual a zero não resultante de arredondamento;
...	Dado numérico não disponível;
0 0,0 0,00	Dado numérico igual a zero resultante de arredondamento de um dado numérico originalmente positivo.

### LISTA DE FIGURAS

<b>Figura 1</b> - Pirâmide etária - 2000.....	23
<b>Figura 2</b> - Pirâmide etária - 2007.....	23
<b>Figura 3</b> - Número de domicílios particulares permanentes - 2007.....	25
<b>Figura 4</b> - Domicílios particulares permanentes, segundo formas de abastecimento de água - 2000.....	26
<b>Figura 5</b> - Domicílios particulares permanentes, segundo formas de esgotamento sanitário - 2000.....	27
<b>Figura 6</b> - Domicílios particulares permanentes, segundo tipo de destino do lixo - 2000.....	28
<b>Figura 7</b> - Consumo anual de energia elétrica, segundo classes de consumo - 2008.....	37

## **LISTA DE SIGLAS**

### **ANP/SPG**

Agência Nacional do Petróleo / Secretaria de Petróleo, Gás Natural e Combustíveis Renováveis

### **CESAN**

Companhia Espírito Santense de Saneamento

### **DATASUS**

Departamento de Informática do Sistema Único de Saúde

### **DENATRAN**

Departamento Nacional de Trânsito

### **DER-ES**

Departamento de Estradas de Rodagem do Estado do Espírito Santo

### **EDP Escelsa**

Espírito Santo Centrais Elétricas SA

### **FGV**

Fundação Getúlio Vargas

### **FIRJAN**

Federação das Indústrias do Estado do Rio de Janeiro

### **GEAC/SESP**

Gerência de Estatística e Análise Criminal / Secretaria de Estado da Segurança Pública e Defesa Social

### **IBGE**

Instituto Brasileiro de Geografia e Estatística

### **IBGE/PAM/PEVS**

Instituto Brasileiro de Geografia e Estatística / Produção Agrícola Municipal / Produção da Extração Vegetal e da Silvicultura

### **IBGE/PPM**

Instituto Brasileiro de Geografia e Estatística / Produção da Pecuária Municipal

### **IEMA**

Instituto Estadual de Meio Ambiente e Recursos Hídricos

**IJSN**

Instituto Jones dos Santos Neves

**INEP**

Instituto Nacional de Estudos e Pesquisas Educacionais Anísio Teixeira

**IPEA**

Instituto de Pesquisa Econômica Aplicada

**MDS**

Ministério do Desenvolvimento Social

**MEC**

Ministério da Educação

**MTE/RAIS/CAGED**

Ministério do Trabalho e Emprego/ Relação Anual de Informações Sociais / Cadastro Geral de Empregados e Desempregados

**PMES**

Polícia Militar do Espírito Santo

**PNUD**

Programa das Nações Unidas para o Desenvolvimento

**SEDU**

Secretaria de Estado da Educação

**SEFAZ**

Secretaria de Estado da Fazenda

**SESA**

Secretaria de Estado da Saúde

**SESP/ES**

Secretaria de Estado Segurança Pública e Defesa Social do Espírito Santo

**SETADES**

Secretaria de Estado do Trabalho, Assistência e Desenvolvimento Social

**STN**

Secretaria do Tesouro Nacional



# APRESENTAÇÃO



Castelo

**O** Espírito Santo vive hoje o seu terceiro ciclo de desenvolvimento econômico, o que impõe intensas transformações socioeconômicas e urbanas para todo o Estado. Essa realidade gera grandes desafios para os formuladores de políticas públicas.

Com a série “Perfil Municipal”, o Instituto Jones dos Santos Neves coloca à disposição de gestores públicos, empresários, pesquisadores e demais interessados, um conjunto de informações socioeconômicas e urbanas sobre cada um dos municípios capixabas.

Para a gestão pública, é fundamental o conhecimento da realidade, não apenas qualitativamente, mas também no âmbito quantitativo. Do somatório de ambos, nasce o conhecimento técnico-científico, possibilitando uma intervenção mais qualificada tanto no plano local, quanto no regional. Assim, esta série vem contribuir para um maior aprimoramento do olhar dos agentes locais. Quanto mais precisa a visão do “hoje”, mais eficaz será o desenho estratégico do “amanhã” a que se quer chegar.

O objetivo é contribuir para a compreensão da realidade dos municípios e para a identificação dos desafios e potencialidades locais. A observação atenta da evolução dos indicadores de desenvolvimento municipais permite, ademais, que sejam avaliados resultados das políticas públicas. Conseqüentemente, faculta efetivar ações capazes de promover a melhoria permanente do processo de formulação dessas políticas e de racionalizar a aplicação dos recursos públicos. Contribui ainda para a valorização da prática de planejamento nos municípios.

A série Perfil Municipal traz informações que envolvem os principais aspectos geográficos, demográficos, sociais, infraestruturais, econômicos e de finanças públicas, além de elementos da vida política local. Ao final são mostrados mapas temáticos, com dados sobre sistema viário, uso e ocupação do solo, área urbana, comunidades, utilizando ferramenta de geoprocessamento, tendo por base o Sistema de Dados Georreferenciados do Estado do Espírito Santo (Geobases).

Mais do que colocar um instrumento à disposição de gestores públicos e formuladores de políticas públicas, pretende-se com esta série oferecer à sociedade uma variedade de indicadores para seu autoconhecimento, visando à melhoria das instituições locais.



Igreja Matriz Nossa Senhora da Penha

## CARACTERÍSTICAS GERAIS



## Aspectos históricos

Tabela 1 - Ato, data de criação, instalação e município de origem

Criação do município		Data de instalação	Município de origem
Ato	Data		
Lei nº 1.687	25/12/1928	02/01/1929	Cachoeiro de Itapemirim

Fonte: Instituto Jones dos Santos Neves - IJSN.

## Posição e extensão

Tabela 2 - Situação geográfica

Municípios limítrofes							
Norte	Nordeste	Leste	Sudeste	Sul	Sudoeste	Oeste	Noroeste
Conceição do Castelo e Venda Nova do Imigrante	Venda Nova do Imigrante e Domingos Martins	Vargem Alta	Vargem Alta e Cachoeiro de Itapemirim	Cachoeiro de Itapemirim	Alegre e Cachoeiro de Itapemirim	Alegre e Muniz Freire	Muniz Freire

Fonte: Instituto Jones dos Santos Neves - IJSN.

Tabela 3 - Informações territoriais

Área		Densidade demográfica <sup>1</sup> (hab./km <sup>2</sup> )	Altitude média da sede (m)	Extensão rodoviária do município em relação à capital (km)	Distância em linha reta à capital (km)
Absoluta (km <sup>2</sup> )	Relativa (%)				
668,97	1,45	49,65	100	136,8	93,69

Fonte: IBGE. Estimativas das populações residentes 2009.  
 PNUD/IPEA/FGV. Atlas do Desenvolvimento Humano no Brasil.  
 DER-ES.

Elaboração: Instituto Jones dos Santos Neves - IJSN.

Nota: (1) Relativa ao ano de 2009.

## Características ambientais

**Tabela 4 - Componentes ambientais**

Relevo	Vegetação
O relevo do município varia de fortemente ondulado a montanhoso, com solos classificados como associação Brunizem Avermelhado e Terra Roxa Estruturada similar a Eutrófica.	A vegetação do município é composta por Floresta Ombrófila Densa de montana, vegetação secundária sem palmeiras, agricultura e pastagem.

Fonte: Projeto Radam Brasil - IBGE - 1983.

Secretaria de Estado de Ações Estratégicas e Planejamento - Informações Municipais - 1993.

Elaboração: Instituto Jones dos Santos Neves - IJSN.

**Tabela 5 - Recursos hídricos**

Rios	Bacias
Principais rios do município: Castelo, Caxixe, da Prata e Estrela do Norte.	A bacia que compõe hidrografia do município é a do Itapemirim, com área aproximada de 670,0 Km <sup>2</sup> .

Fonte: Projeto Radam Brasil - IBGE - 1983.

Secretaria de Estado de Ações Estratégicas e Planejamento - Informações Municipais - 1993.

Elaboração: Instituto Jones dos Santos Neves - IJSN.

## Divisão político-administrativa

**Tabela 6 - Divisão territorial**

Códigos	Distritos <sup>1</sup>
320140705	Castelo
320140710	Aracuí
320140715	Estrela do Norte
320140725	Monte Pio
320140730	Patrimônio do Ouro

Fonte: IBGE.

Elaboração: Instituto Jones dos Santos Neves - IJSN.

Nota: (1) Divisão territorial de 2007.

**Tabela 7 - Regionalização**

Macrorregião de planejamento	Microrregião administrativa de gestão
Sul	Pólo Cachoeiro

Fonte: Instituto Jones dos Santos Neves - IJSN.



Cadeia Montanhosa do Forno Grande



Centro de Eventos e Esportes Castelão

## ASPECTOS DEMOGRÁFICOS E SOCIAIS

## Demografia

Tabela 8 - População residente, segundo situação de domicílio e sexo - 2000/2009

Discriminação	2000		2009	
	Nº	%	Nº	%
<b>Total</b>	<b>32.756</b>	<b>100,00</b>	<b>33.212</b>	<b>100,00</b>
Urbana	17.549	53,57	...	...
Rural	15.207	46,43	...	...
<b>Total</b>	<b>32.756</b>	<b>100,00</b>	<b>33.212</b>	<b>100,00</b>
Homens	16.625	50,75	...	...
Mulheres	16.131	49,25	...	...

Fonte: IBGE. Censo Demográfico 2000.

IBGE. Estimativas das populações residentes 2009.

Elaboração: Instituto Jones dos Santos Neves - IJSN.

Tabela 9 - Taxa geométrica de crescimento anual da população - 1991 a 2000 e 2000 a 2009

1991 a 2000	2000 a 2009
1,14	0,15

Fonte: IBGE. Censo Demográfico 1991/2000.

IBGE. Estimativas das populações residentes 2009.

Elaboração: Instituto Jones dos Santos Neves - IJSN.



**Tabela 10 - População dos distritos por situação de domicílio, segundo sexo - 2000**

Distrito	Sexo	Urbana		Rural		Total	
		Nº	%	Nº	%	Nº	%
Castelo	<b>Total</b>	<b>16.493</b>	<b>100,00</b>	<b>7.328</b>	<b>100,00</b>	<b>23.821</b>	<b>100,00</b>
	Homens	7.995	48,48	3.915	53,43	11.910	50,00
	Mulheres	8.498	51,52	3.413	46,57	11.911	50,00
Aracuí	<b>Total</b>	<b>737</b>	<b>100,00</b>	<b>2.998</b>	<b>100,00</b>	<b>3.735</b>	<b>100,00</b>
	Homens	357	48,44	1.517	50,60	1.874	50,17
	Mulheres	380	51,56	1.481	49,40	1.861	49,83
Estrela do Norte	<b>Total</b>	<b>173</b>	<b>100,00</b>	<b>2.310</b>	<b>100,00</b>	<b>2.483</b>	<b>100,00</b>
	Homens	91	52,60	1.244	53,85	1.335	53,77
	Mulheres	82	47,40	1.066	46,15	1.148	46,23
Monte Pio	<b>Total</b>	<b>102</b>	<b>100,00</b>	<b>809</b>	<b>100,00</b>	<b>911</b>	<b>100,00</b>
	Homens	54	52,94	437	54,02	491	53,90
	Mulheres	48	47,06	372	45,98	420	46,10
Patrimônio do Ouro	<b>Total</b>	<b>44</b>	<b>100,00</b>	<b>1.762</b>	<b>100,00</b>	<b>1.806</b>	<b>100,00</b>
	Homens	23	52,27	992	56,30	1.015	56,20
	Mulheres	21	47,73	770	43,70	791	43,80

Fonte: IBGE. Censo Demográfico 2000.

Elaboração: Instituto Jones dos Santos Neves - IJSN.

**Tabela 11 - Estrutura etária da população - 2000/2007**

Em %

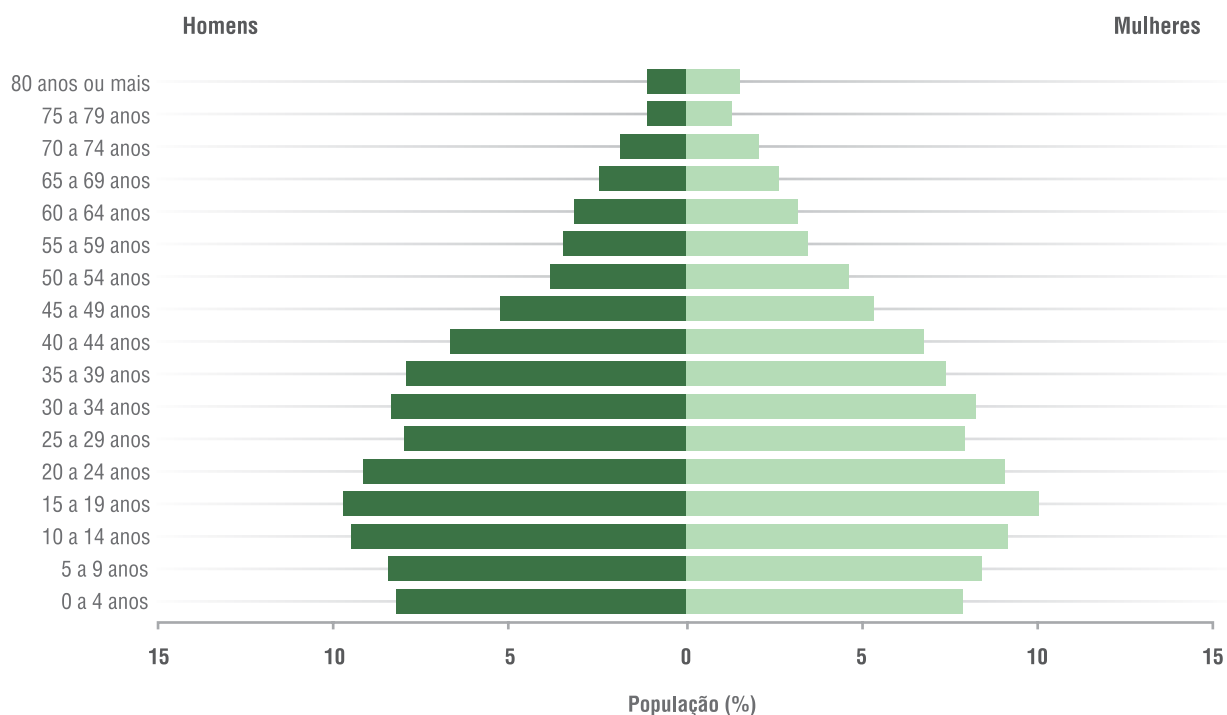
Faixas etárias	2000	2007
<b>Total</b>	<b>100,00</b>	<b>100,00</b>
Menor de 1 ano	1,53	1,09
1 a 4 anos	6,66	5,19
5 a 9 anos	8,53	7,42
10 a 14 anos	9,46	7,98
15 a 19 anos	10,02	8,81
20 a 24 anos	9,25	8,96
25 a 29 anos	8,02	8,58
30 a 49 anos	28,34	29,92
50 a 59 anos	7,77	9,65
60 a 64 anos	3,20	3,45
65 a 69 anos	2,56	2,89
70 a 79 anos	3,27	4,22
80 anos ou mais	1,39	1,81
Idade ignorada	-	0,03

Fonte: IBGE. Censo Demográfico 2000.

IBGE. Contagem da População 2007.

Elaboração: Instituto Jones dos Santos Neves - IJSN.

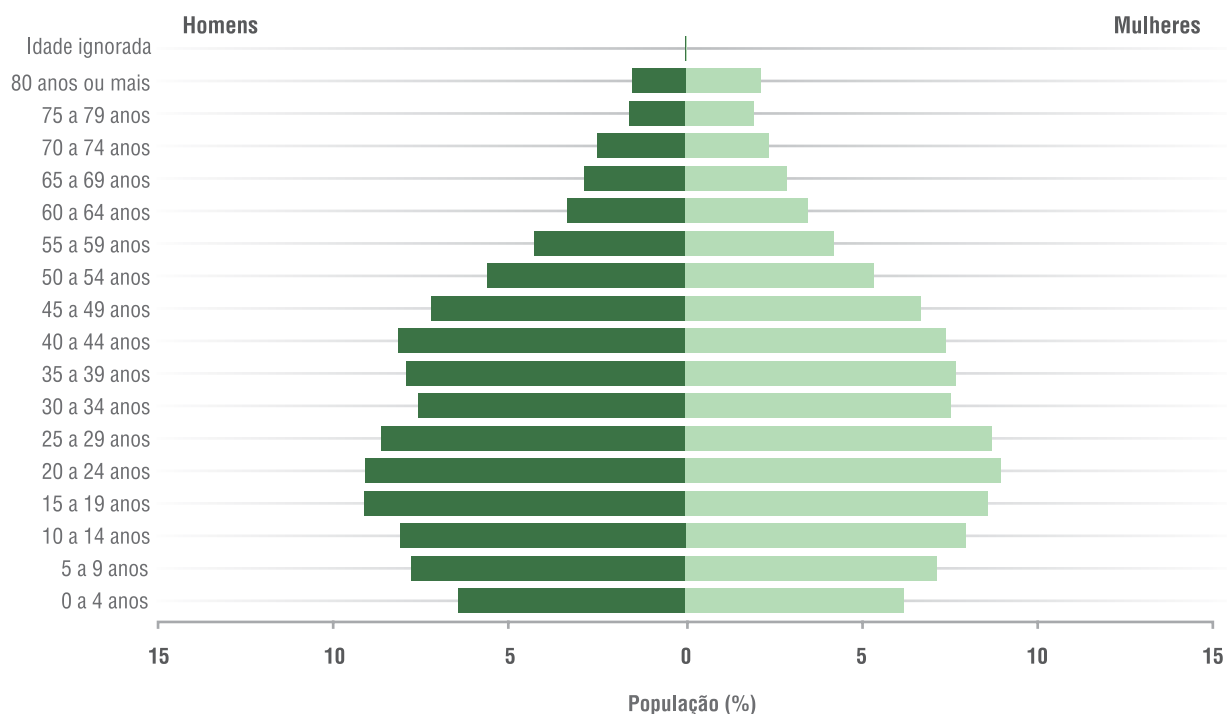
**Figura 1 - Pirâmide etária - 2000**



Fonte: IBGE. Censo Demográfico 2000.

Elaboração: Instituto Jones dos Santos Neves - IJSN.

**Figura 2 - Pirâmide etária - 2007**



Fonte: IBGE. Contagem da População 2007.

Elaboração: Instituto Jones dos Santos Neves - IJSN.

**Tabela 12 - Indicadores demográficos - 2000/2007**

Discriminação	2000	2007
Taxa de urbanização <sup>1</sup>	53,57	59,32
Razão de sexo <sup>2</sup>	103,06	100,27
Razão de dependência <sup>3</sup>	50,16	44,11

Fonte: IBGE. Censo Demográfico 2000.  
IBGE. Contagem da População 2007.

Elaboração: Instituto Jones dos Santos Neves - IJSN.

Notas: (1) Percentual da população da área urbana em relação à população total.

(2) Razão entre o número de homens e o número de mulheres em uma população.

(3) Razão entre a população considerada inativa (0 a 14 anos e 65 anos ou mais de idade) e a população potencialmente ativa (15 a 64 anos de idade).

**Tabela 13 - Estoque de migrantes, segundo origem - 2000**

Origem	Nº
<b>Total</b>	<b>7.645</b>
Municípios do Espírito Santo	6.353
Outros estados e países estrangeiros	1.292

Fonte: IBGE. Microdados do Censo Demográfico 2000.

Elaboração: Instituto Jones dos Santos Neves - IJSN.

**Tabela 13 - Estoque de migrantes externos, por local de nascimento - 2000**

Local de nascimento	Nº	%
<b>Total</b>	<b>1.292</b>	<b>100,00</b>
RJ	630	48,73
MG	442	34,21
SP	66	5,08
BA	43	3,32
Demais estados	102	7,89
País estrangeiro	10	0,77

Fonte: IBGE. Microdados do Censo Demográfico 2000.

Elaboração: Instituto Jones dos Santos Neves - IJSN.

## Habitação

**Tabela 15 - Número de domicílios particulares permanentes e média de moradores por domicílios - 2007**

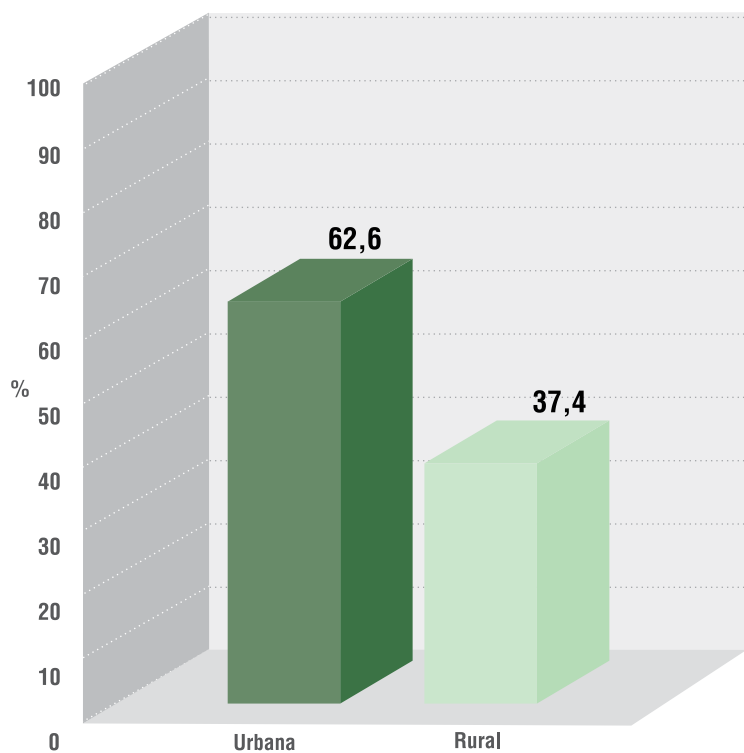
Situação do domicílio	Número de domicílios	Média de moradores dos domicílios
<b>Total</b>	<b>9.866</b>	<b>3,26</b>
Urbana	6.176	3,09
Rural	3.690	3,55

Fonte: IBGE. Contagem da População 2007.

Elaboração: Instituto Jones dos Santos Neves - IJSN.



Figura 3 - Número de domicílios particulares permanentes - 2007



Fonte: IBGE. Contagem da População 2007.

Elaboração: Instituto Jones dos Santos Neves - IJSN.



Vista parcial do município

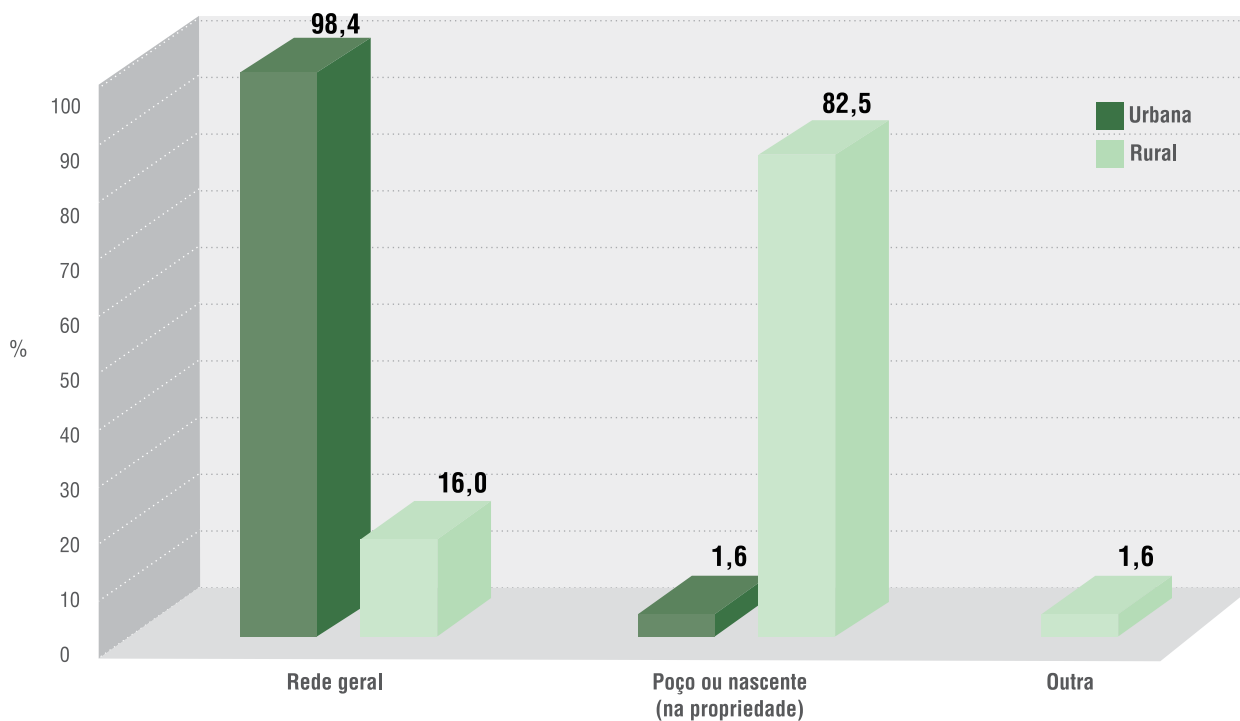
**Tabela 16 - Domicílios particulares permanentes, segundo formas de abastecimento de água - 2000**

Origem do abastecimento de água	Canalização	Urbana	Rural	Total
<b>Total</b>		<b>5.153</b>	<b>3.754</b>	<b>8.907</b>
Rede geral	<b>Total</b>	<b>5.072</b>	<b>599</b>	<b>5.671</b>
	Canalizada em pelo menos um cômodo	5.072	599	5.671
	Canalizada só na propriedade ou terreno	-	-	-
Poço ou nascente (na propriedade)	<b>Total</b>	<b>81</b>	<b>3.096</b>	<b>3.177</b>
	Canalizada em pelo menos um cômodo	81	2.883	2.964
	Canalizada só na propriedade ou terreno	-	213	213
	Não canalizada	-	-	-
Outra	<b>Total</b>	<b>-</b>	<b>59</b>	<b>59</b>
	Canalizada em pelo menos um cômodo	-	59	59
	Canalizada só na propriedade ou terreno	-	-	-
	Não canalizada	-	-	-

Fonte: IBGE. Microdados do Censo Demográfico 2000.

Elaboração: Instituto Jones dos Santos Neves - IJSN.

**Figura 4 - Domicílios particulares permanentes, segundo formas de abastecimento de água - 2000**



Fonte: IBGE. Microdados do Censo Demográfico 2000.

Elaboração: Instituto Jones dos Santos Neves - IJSN.

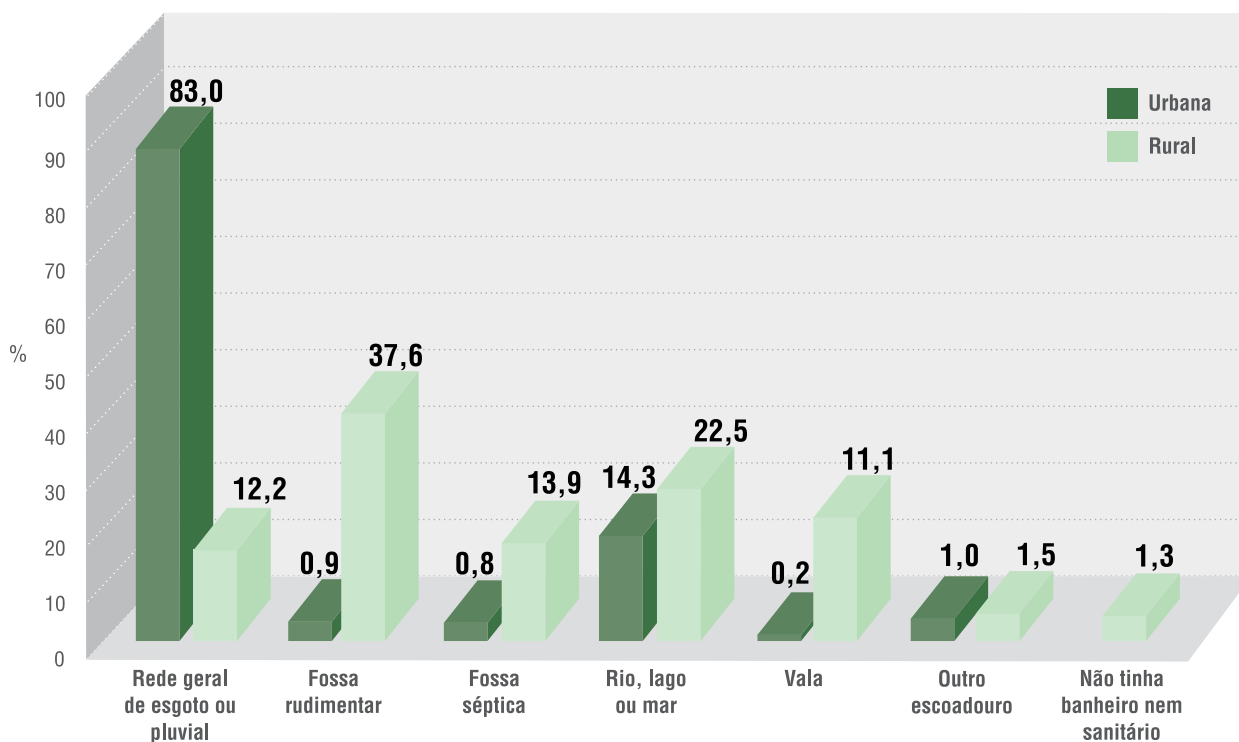
**Tabela 17 - Domicílios particulares permanentes, segundo formas de esgotamento sanitário - 2000**

Forma de esgotamento	Urbana	Rural	Total
<b>Total</b>	<b>5.153</b>	<b>3.754</b>	<b>8.907</b>
Rede geral de esgoto ou pluvial	4.278	458	4.736
Fossa rudimentar	44	1.412	1.456
Fossa séptica	39	522	561
Rio, lago ou mar	735	843	1.578
Vala	8	416	424
Outro escoadouro	49	56	105
Não tinha banheiro nem sanitário	-	47	47

Fonte: IBGE. Microdados do Censo Demográfico 2000.

Elaboração: Instituto Jones dos Santos Neves - IJSN.

**Figura 5 - Domicílios particulares permanentes, segundo formas de esgotamento sanitário - 2000**



Fonte: IBGE. Microdados do Censo Demográfico 2000.

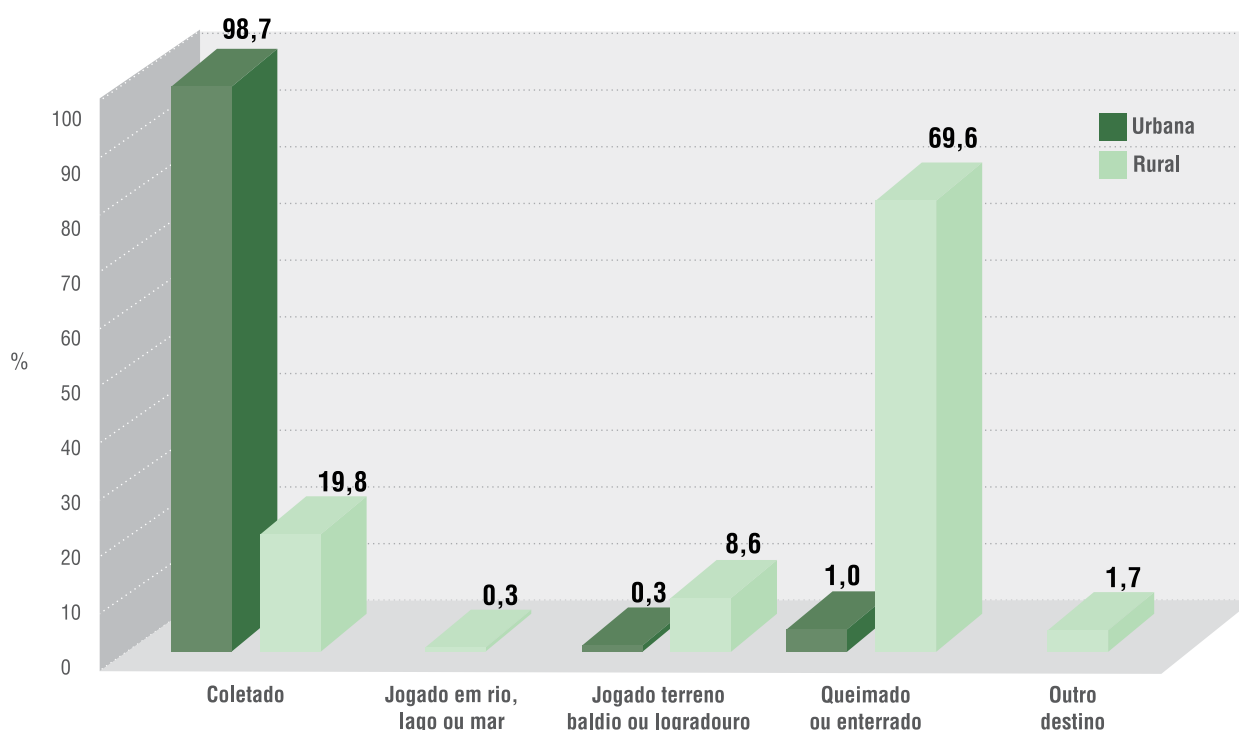
Elaboração: Instituto Jones dos Santos Neves - IJSN.

**Tabela 18 - Domicílios particulares permanentes, segundo tipo de destino do lixo - 2000**

Destino do lixo	Urbana	Rural	Total
<b>Total</b>	<b>5.154</b>	<b>3.753</b>	<b>8.907</b>
Coletado	5.084	742	5.826
Jogado em rio, lago ou mar	-	10	10
Jogado terreno baldio ou logradouro	18	325	343
Queimado ou enterrado	52	2.612	2.664
Outro destino	-	64	64

Fonte: IBGE. Microdados do Censo Demográfico 2000.

Elaboração: Instituto Jones dos Santos Neves - IJSN.

**Figura 6 - Domicílios particulares permanentes, segundo tipo de destino do lixo - 2000**

Fonte: IBGE. Microdados do Censo Demográfico 2000.

Elaboração: Instituto Jones dos Santos Neves - IJSN.

**Tabela 19 - Déficit habitacional por situação de domicílio e por faixa de renda familiar - 2000**

Faixa de renda familiar	Rural				Urbana				Déficit total
	Coabitação	Cômodos alugados e cedidos	Domicílios improvisados	Déficit Rural	Coabitação	Cômodos alugados e cedidos	Domicílios improvisados	Déficit urbano	
<b>Total</b>	<b>250</b>	<b>34</b>	<b>15</b>	<b>299</b>	<b>339</b>	<b>67</b>	<b>14</b>	<b>420</b>	<b>719</b>
0-3 SM	71	34	6	111	124	59	7	190	301
Mais de 3 a 5 SM	97	-	-	97	118	8	2	128	225
Mais de 5 a 10 SM	50	-	-	50	74	-	-	74	124
Acima de 10 SM	32	-	9	41	23	-	5	28	69

Fonte: IBGE. Microdados do Censo Demográfico 2000.

Elaboração: Instituto Jones dos Santos Neves - IJSN.

**Tabela 20 - Déficit habitacional relativo - 2000**

Discriminação	Valor
Castelo	8,07
Espírito Santo	7,13

Fonte: IBGE. Microdados do Censo Demográfico 2000.

Elaboração: Instituto Jones dos Santos Neves - IJSN.

## Saúde

**Tabela 21 - Unidades de saúde ligadas ao Sistema Único de Saúde, por tipo de prestador - Abril/2009**

Tipo de prestador	Número de prestadores	%
<b>Total</b>	<b>71</b>	<b>100,00</b>
Público	9	12,68
Filantrópico	1	1,41
Privado	61	85,91
Sindicato	-	-

Fonte: DATASUS. Cadastro Nacional de Estabelecimentos de Saúde - Abril/2009.

Elaboração: Instituto Jones dos Santos Neves - IJSN.

**Tabela 22 - Unidades de saúde ligadas ao Sistema Único de Saúde, por tipo de unidade - Abril/2009**

Tipo de unidade	Quantidade	%
<b>Total</b>	<b>71</b>	<b>100,00</b>
Centro de regulação de serviços de saúde	-	-
Centro de saúde/unidade básica de saúde	5	7,04
Centro de atenção psicossocial	-	-
Clínica especializada/ambulatório especializado	4	5,63
Consultório isolado	55	77,46
Farmácia popular	-	-
Hospital dia	-	-
Hospital especializado	-	-
Hospital geral	1	1,41
Policlínica	1	1,41
Posto de saúde	-	-
Pronto Socorro Geral	-	-
Secretaria de Saúde	-	-
Unidade de serviço de apoio de diagnose e terapia	4	5,63
Unidade de vigilância em saúde	-	-
Unidade móvel terrestre	1	1,41
Unidade mista de atenção básica	-	-

Fonte: DATASUS. Cadastro Nacional de Estabelecimentos de Saúde - Abril/2009.

Elaboração: Instituto Jones dos Santos Neves - IJSN.

**Tabela 23 - Ocupações de nível superior - Abril/2009**

Discriminação	Quantidade	%
<b>Total</b>	<b>94</b>	<b>100,00</b>
Anestesista	-	-
Assistente social	5	5,32
Bioquímico	6	6,38
Cirurgião dentista	30	31,91
Cirurgião geral	10	10,65
Clínico geral	9	9,57
Enfermeiro	16	17,03
Fisioterapeuta	6	6,38
Fonoaudiólogo	1	1,06
Ginecologista	-	-
Médicos (outras especialidades)	3	3,19
Médico da Família	1	1,06
Nutricionista	3	3,19
Pediatra	-	-
Psicólogo	2	2,13
Psiquiatra	-	-
Radiologista	2	2,13
Sanitarista	-	-
Outras ocupações	-	-

Fonte: DATASUS. Cadastro Nacional de Estabelecimentos de Saúde - Abril/2009.

Elaboração: Instituto Jones dos Santos Neves - IJSN.



Santa Casa de Misericórdia

**Tabela 24 - Profissionais de saúde de nível médio/técnico - 2008**

Discriminação	Quantidade	%
<b>Total</b>	<b>163</b>	<b>100,00</b>
Agente administrativo	10	6,13
Agente comunitário	59	36,20
Agente de saúde pública/ Agente de saneamento	2	1,23
Atendente de enfermagem	14	8,59
Auxiliar de vigilância sanitária	2	1,23
Auxiliar administrativo	2	1,23
Auxiliar de análises clínicas	3	1,84
Auxiliar de enfermagem	21	12,88
Auxiliar de banco de sangue	1	0,61
Atendente de consultório dentário	-	-
Guarda de endemias/ Agente de zoonoses	-	-
Outras ocupações nível técnico e auxiliar em saúde	16	9,82
Técnico administrativo	-	-
Técnico de enfermagem do PSF	4	2,45
Técnico de enfermagem em geral	22	13,50
Técnico de higiene dental	4	2,45
Técnico em radiologia	3	1,84
Técnico em laboratório	-	-

Fonte: DATASUS. Cadastro Nacional de Estabelecimentos de Saúde - 2008.

Elaboração: Instituto Jones dos Santos Neves - IJSN.

**Tabela 25 - Programa Saúde da Família - Abril/2009**

Discriminação	Número de equipes de Castelo	Número de equipes do Espírito Santo
<b>Total</b>	<b>6</b>	<b>692</b>
Equipe de Saúde da Família	-	172
Equipe Saúde Família com saúde bucal (Mod I)	4	374
Equipe Saúde Família com saúde bucal (Mod II)	-	1
Equipe agentes comunitários de saúde	2	142
Equipe atenção à saúde do sistema penitenciário	-	3

Fonte: DATASUS. Cadastro Nacional de Estabelecimentos de Saúde - Abril/2009.

Elaboração: Instituto Jones dos Santos Neves - IJSN.

**Tabela 26 - Indicadores de saúde - 2000/2008**

Indicadores	2000		2008 <sup>1</sup>	
	Castelo	Espírito Santo	Castelo	Espírito Santo
Nascidos vivos	562	58.133	394	51.627
Óbitos menores de 1 ano	13	1.083	5	737
Taxa de mortalidade infantil/1.000 nascidos vivos	23,13	18,63	12,69	14,28
Leitos SUS/1.000 hab.	1,98	1,91	1,78	1,66
Médicos/1.000 hab.	...	...	0,69	1,68
Dentistas/1.000 hab.	...	...	0,87	0,62

Fonte: SESA - ES.  
DATASUS. Cadastro Nacional de Estabelecimentos de Saúde - 2008.

Elaboração: Instituto Jones dos Santos Neves - IJSN.

Nota: (1) Dados sujeitos a revisão.

## Segurança pública

**Tabela 27 - Homicídios por sexo, segundo faixa etária - 2008**

Faixa etária	Homens	Mulheres	Total
<b>Total</b>	<b>3</b>	<b>2</b>	<b>5</b>
7 a 14 anos	-	1	1
25 a 34 anos	-	1	1
35 a 44 anos	1	-	1
45 a 54 anos	1	-	1
Não informada	1	-	1

Fonte: GEAC/SESP.

Elaboração: Instituto Jones dos Santos Neves - IJSN.

**Tabela 28 - Crimes não-letais contra a pessoa - 2008**

Tipo de ocorrência	Número de ocorrências	Taxa por 100.000 habitantes
<b>Total</b>	<b>177</b>	<b>533,18</b>
Ameaça	98	295,21
Lesões corporais	62	186,76
Maus tratos	10	30,12
Tentativa de homicídio	3	9,04
Rixa	2	6,02
Estupro	1	3,01
Atentado violento ao pudor	1	3,01

Fonte: Polícia Militar/ES.

Elaboração: Instituto Jones dos Santos Neves - IJSN.

Nota: Crimes não-letais contra a pessoa: consistem nos crimes em que não há vítimas fatais, mas implicam danos físicos ou grave ameaça. Incluem as seguintes ocorrências: tentativa de homicídio, lesões corporais, ameaça, maus tratos, estupro, atentado violento ao pudor, corrupção de menores, seqüestro, cárcere privado, rixa e rapto.



**Tabela 29 - Crimes violentos contra o patrimônio - 2008**

Tipo de ocorrência	Número de ocorrências	Taxa por 100.000 habitantes
<b>Total</b>	<b>26</b>	<b>78,32</b>
Roubo	8	24,10
Roubo em estabelecimento comercial	6	18,07
Roubo em residência	5	15,06
Roubo em coletivo	3	9,04
Extorsão	2	6,02
Roubo de veículo	1	3,01
Roubo em estabelecimento de ensino	1	3,01

Fonte: Polícia Militar/ES.

Elaboração: Instituto Jones dos Santos Neves - IJSN.

Nota: Crimes violentos contra o patrimônio são os crimes praticados por motivações de natureza econômica. As ocorrências incluídas foram: roubo e roubo em coletivo, em estabelecimento comercial, em estabelecimento financeiro, em estabelecimento de ensino, em residência, de veículo, de autocarga, extorsão e extorsão mediante seqüestro.

**Tabela 30 - Crimes contra o patrimônio - 2008**

Tipo de ocorrência	Número de ocorrências	%
<b>Total</b>	<b>336</b>	<b>100,00</b>
Furto	124	36,90
Furto em residência	98	29,17
Furto em estabelecimento comercial	62	18,45
Furto em veículo	28	8,33
Furto de veículo	17	5,06
Furto em estabelecimento de ensino	6	1,79
Furto em estabelecimento financeiro	1	0,30

Fonte: Polícia Militar/ES.

Elaboração: Instituto Jones dos Santos Neves - IJSN.

Nota: Crimes contra o patrimônio: são os crimes praticados por motivações de natureza econômica. As ocorrências incluídas foram: furto e furto em coletivo, em estabelecimento comercial, em estabelecimento financeiro, em estabelecimento de ensino, em residência, de veículo, em veículo e de autocarga.

## Educação

**Tabela 31 - Indicadores educacionais da população de 15 anos e mais de idade, por situação de domicílio - 1991/2000**

Indicadores	1991			2000		
	Urbana	Rural	Total	Urbana	Rural	Total
Taxa de analfabetismo <sup>1</sup>	12,3	21,6	<b>17,1</b>	8,4	14,4	<b>11,1</b>
Taxa de analfabetismo funcional <sup>2</sup>	28,7	43,3	<b>36,3</b>	19,3	30,4	<b>24,3</b>
Média de anos de estudo	5,9	3,4	<b>4,6</b>	6,9	4,6	<b>5,9</b>

Fonte: IBGE. Microdados do Censo Demográfico 1991/2000.

Elaboração: Instituto Jones dos Santos Neves - IJSN.

Notas: (1) Porcentagem de pessoas analfabetas (que não sabem ler e escrever) de um grupo etário em relação ao total de pessoas do mesmo grupo.

(2) Porcentagem de pessoas de um determinado grupo etário que tem uma escolaridade de até 3 anos de estudo em relação ao total de pessoas do mesmo grupo etário.

**Tabela 32 - Docentes e matrícula inicial por modalidade de ensino, segundo dependência administrativa - 2008**

Dependência administrativa	Ensino fundamental				Ensino médio				Total <sup>1</sup>			
	Docentes		Matrícula inicial		Docentes		Matrícula inicial		Docentes		Matrícula inicial	
	Nº	%	Nº	%	Nº	%	Nº	%	Nº	%	Nº	%
<b>Total</b>	<b>430</b>	<b>100,00</b>	<b>4.619</b>	<b>100,00</b>	<b>131</b>	<b>100,00</b>	<b>1.161</b>	<b>100,00</b>	<b>561</b>	<b>100,00</b>	<b>5.780</b>	<b>100,00</b>
Federal	-	-	-	-	-	-	-	-	-	-	-	-
Estadual	68	15,81	381	8,25	108	82,44	1.094	94,23	176	31,37	1.475	25,52
Municipal	295	68,61	3.897	84,37	-	-	-	-	295	52,59	3.897	67,42
Particular	67	15,58	341	7,38	23	17,56	67	5,77	90	16,04	408	7,06

Fonte: MEC/INEP.

Elaboração: Instituto Jones dos Santos Neves - IJSN.

Nota: (1) Refere-se a ensino médio e ensino fundamental.

**Tabela 33 - Escolas com equipamentos, por modalidade de ensino - 2006**

Discriminação	Ensino fundamental		Ensino médio		Total	
	Pública	Particular	Pública	Particular	Pública	Particular
Com bibliotecas	8	3	2	1	<b>10</b>	<b>4</b>
Com lab. de informática	2	2	2	1	<b>4</b>	<b>3</b>

Fonte: MEC/INEP.

Elaboração: Instituto Jones dos Santos Neves - IJSN.

**Tabela 34 - Média de alunos por sala de aula, segundo modalidade de ensino - 2006**

Modalidade de ensino	Castelo	Espírito Santo
Ensino fundamental	20,10	24,90
Ensino médio	29,60	33,60

Fonte: MEC/INEP.

Elaboração: Instituto Jones dos Santos Neves - IJSN.

**Tabela 35 - Docentes do ensino fundamental, por formação, segundo rede escolar - 2006**

Rede escolar	Ensino fundamental completo		Ensino médio completo		Ensino superior completo		Total de professores
	Nº	%	Nº	%	Nº	%	
Privada	-	-	7	17,95	32	82,05	<b>39</b>
Pública	-	-	27	8,44	293	91,56	<b>320</b>

Fonte: MEC/INEP.

Elaboração: Instituto Jones dos Santos Neves - IJSN.

Nota: Considera-se qualificado para o ensino fundamental o professor com nível superior.

O mesmo docente pode atuar em mais de um nível/modalidade de ensino e em mais de um estabelecimento.

**Tabela 36 - Docentes do ensino médio, por formação, segundo rede escolar - 2006**

Rede escolar	Ensino fundamental completo		Ensino médio completo		Ensino superior completo		Total de professores
	Nº	%	Nº	%	Nº	%	
Privada	-	-	1	6,25	15	93,75	<b>16</b>
Pública	-	-	-	-	80	100,00	<b>80</b>

Fonte: MEC/INEP.

Elaboração: Instituto Jones dos Santos Neves - IJSN.

Nota: Considera-se qualificado para o ensino fundamental o professor com nível superior.

O mesmo docente pode atuar em mais de um nível/modalidade de ensino e em mais de um estabelecimento.

**Tabela 37 - Rendimento escolar no ensino fundamental, segundo rede escolar - 2008**

Rede escolar	Aprovado		Reprovado		Abandono		Transferidos		Matrícula
	Nº	%	Nº	%	Nº	%	Nº	%	
<b>Total</b>	<b>4.027</b>	<b>87,18</b>	<b>507</b>	<b>10,98</b>	<b>55</b>	<b>1,19</b>	<b>30</b>	<b>0,65</b>	<b>4.619</b>
Pública	3.703	86,56	498	11,64	54	1,26	23	0,54	4.278
Privada	324	95,02	9	2,64	1	0,29	7	2,05	341

Fonte: Secretaria de Estado da Educação.

Elaboração: Instituto Jones dos Santos Neves - IJSN.

**Tabela 38 - Rendimento escolar no ensino médio, segundo rede escolar - 2008**

Rede escolar	Aprovado		Reprovado		Abandono		Transferidos		Matrícula
	Nº	%	Nº	%	Nº	%	Nº	%	
<b>Total</b>	<b>970</b>	<b>83,52</b>	<b>73</b>	<b>6,30</b>	<b>117</b>	<b>10,09</b>	<b>1</b>	<b>0,09</b>	<b>1.161</b>
Pública	907	82,91	70	6,40	117	10,69	-	-	1.094
Privada	63	94,03	3	4,48	-	-	1	1,49	67

Fonte: Secretaria de Estado da Educação.

Elaboração: Instituto Jones dos Santos Neves - IJSN.

## Assistência e desenvolvimento social

**Tabela 39 - Equipamentos e benefícios sociais - 2009**

Discriminação	Castelo	Espírito Santo
Centro de Referência e Assistência Social	1	85
Agência do Trabalhador	-	13
Unidade Nosso Crédito	1	77
Número de famílias atendidas pelo Bolsa Família	1.109	180.418
Número de famílias cadastradas no CADÚNICO <sup>1</sup>	2.172	308.742

Fonte: SETADES/MDS.

Elaboração: Instituto Jones dos Santos Neves - IJSN.

Nota: (1) CADÚNICO significa cadastro único para os programas sociais do governo federal.

**Tabela 40 - Índices de desenvolvimento**

Índices	Valor	Posição no ranking estadual
Índice de Desenvolvimento Humano Municipal (IDHM) - 2000	0,762	16º
Índice de Desenvolvimento Social (IDS) - 2000	0,7034	6º
Índice Firjan de Desenvolvimento Municipal (IFDM) - 2005	0,7542	11º
Índice de Carência em Saneamento Básico Rural (ICSB) - 2000	0,587	8º
Índice de Carência em Saneamento Básico Urbano (ICSB) - 2000	0,933	5º
Índice de Desenvolvimento Urbano (IDU) - 2009	0,457	22º
Índice de Desenvolvimento Infantil (IDI) - 2004	0,789	12º

Fonte: PNUD/IPEA/FGV.

IJSN.

FIRJAN.

Unicef.

Elaboração: Instituto Jones dos Santos Neves - IJSN.



Avenida Nossa Senhora da Penha

## INFRA-ESTRUTURA

## Saneamento

Tabela 41 - Abastecimento de água - 2008

Discriminação	Total	Total/habitante
Registro de ligações de água	5.931	0,18
Registro de economias de água	8.934	0,27
Volume consumido (m³)	1.463.457	44,08
Volume produzido (m³)	2.066.435	62,25

Fonte: CESAN.

Elaboração: Instituto Jones dos Santos Neves - IJSN.

## Energia elétrica

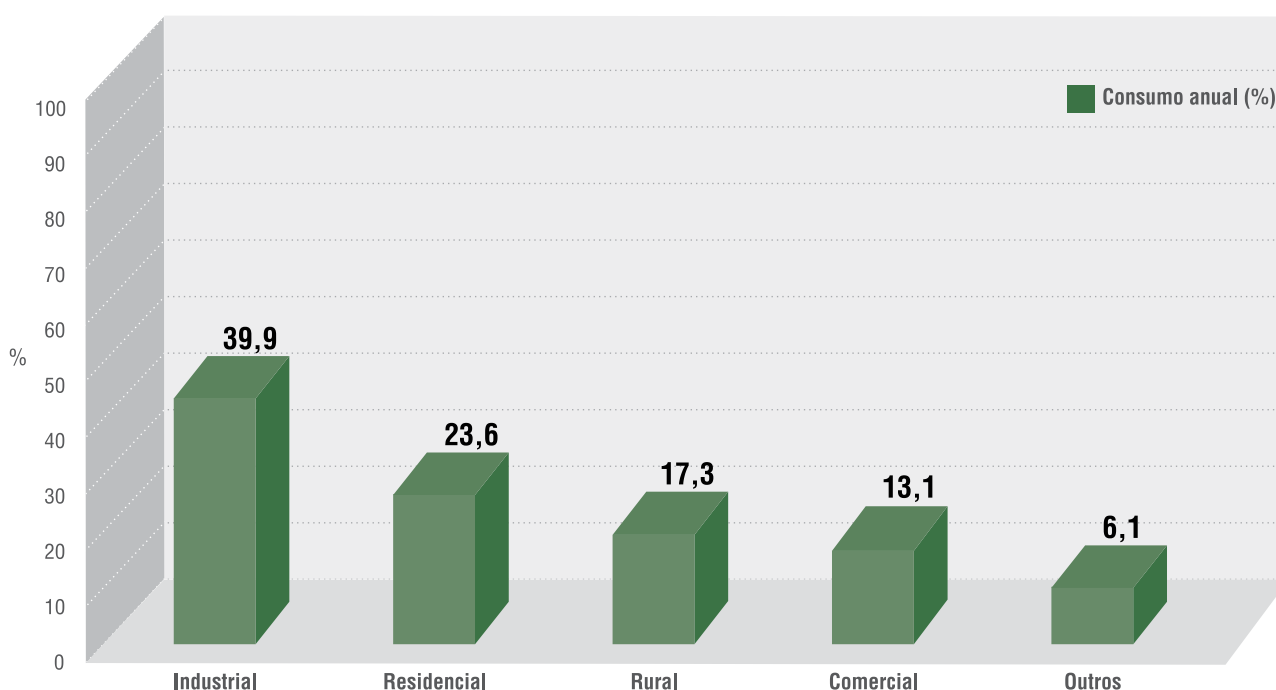
Tabela 42 - Consumo e consumidores de energia elétrica, segundo classes de consumo - 2008

Classes de consumo	Consumo anual (KWh)	%	Número de consumidores	%
<b>Total</b>	<b>56.803.452</b>	<b>100,00</b>	<b>12.285</b>	<b>100,00</b>
Industrial	22.685.430	39,94	238	1,94
Residencial	13.377.932	23,55	7.868	64,05
Rural	9.826.332	17,30	3.027	24,64
Comercial	7.468.990	13,15	1.040	8,47
Outros	3.444.768	6,06	112	0,90

Fonte: Escelsa.

Elaboração: Instituto Jones dos Santos Neves - IJSN.

Figura 7 - Consumo anual de energia elétrica, segundo classes de consumo - 2008



Fonte: Escelsa.

Elaboração: Instituto Jones dos Santos Neves - IJSN.



Indústria de alimentos

## ECONOMIA E FINANÇAS

## Agropecuária

Tabela 43 - Valor da produção agrícola em moeda corrente - 2000/2007

Atividade	2000		2007	
	Mil Reais	%	Mil Reais	%
<b>Total</b>	<b>25.444</b>	<b>100,00</b>	<b>42.535</b>	<b>100,00</b>
Lavoura permanente	20.793	81,72	33.881	79,65
Lavoura temporária	4.521	17,77	7.694	18,09
Extração vegetal	40	0,16	37	0,09
Silvicultura	90	0,35	923	2,17

Fonte: IBGE/PAM/PEVS.

Elaboração: Instituto Jones dos Santos Neves - IJSN.

Tabela 44 - Área colhida da lavoura - 2000/2007

Tipo de lavoura	2000	2007
	ha	ha
<b>Total</b>	<b>14.069</b>	<b>14.533</b>
Lavoura permanente	10.834	11.968
Lavoura temporária	3.235	2.565

Fonte: IBGE/PAM.

Elaboração: Instituto Jones dos Santos Neves - IJSN.



**Tabela 45 - Agricultura e produção florestal - 2007**

Produto	Produção		Produtividade <sup>1</sup>
	Unidade	Quantidade	
<b>Lavoura permanente</b>			
Abacate	Tonelada	120	6,00
Banana	Tonelada	2.450	10,00
Café (em grão)	Tonelada	9.330	0,81
Coco-da-baía	Mil frutos	210	6,00
Goiaba	Tonelada	24	12,00
Laranja	Tonelada	120	12,00
Manga	Tonelada	20	10,00
Maracujá	Tonelada	45	15,00
Palmito	Tonelada	135	0,90
Tangerina	Tonelada	20	20,00
<b>Lavoura temporária</b>			
Arroz (em casca)	Tonelada	10	2,00
Batata-inglesa	Tonelada	440	8,00
Cana-de-açúcar	Tonelada	4.000	40,00
Feijão (em grão)	Tonelada	105	0,60
Mandioca	Tonelada	1.500	15,00
Milho (em grão)	Tonelada	3.000	1,50
Tomate	Tonelada	7.800	60,00
<b>Silvicultura</b>			
Carvão vegetal	Tonelada	941	...
Lenha	Metro cúbico	3.472	...
Madeira em tora para outras finalidades	Metro cúbico	4.603	...
<b>Extração vegetal</b>			
Lenha	Metro cúbico	564	...
Madeira em tora	Metro cúbico	196	...

Fonte: IBGE/PEVS/PAM.

Elaboração: Instituto Jones dos Santos Neves - IJSN.

Nota: (1) Quantidade por ha de área colhida.



Tabela 46 - Pecuária - 2007

Discriminação	Unidade	Quantidade
<b>Rebanho</b>		
Asinino	Cabeças	4
Bovino	Cabeças	27.336
Caprino	Cabeças	1.025
Codornas	Cabeças	235
Coelhos	Cabeças	95
Eqüino	Cabeças	870
Galinhas	Cabeças	19.650
Galos, frangas, frangos e pintos	Cabeças	87.163
Muar	Cabeças	230
Ovino	Cabeças	470
Suíno	Cabeças	12.208
<b>Vacas ordenhadas</b>		
Vacas ordenhadas	Cabeças	6.023
<b>Produtos de origem animal</b>		
Leite	Mil litros	7.207
Mel de abelha	Quilograma	1.450
Ovos de codorna	Mil dúzias	3
Ovos de galinha	Mil dúzias	74

Fonte: IBGE/PPM.

Elaboração: Instituto Jones dos Santos Neves - IJSN.

## Estrutura empresarial

Tabela 47 - Estrutura empresarial - 2006

Empresas	Número de unidades locais	Pessoal ocupado total	Pessoal ocupado assalariado	Salários anuais (R\$ Mil)
<b>Total</b>	<b>1.366</b>	<b>5.819</b>	<b>4.217</b>	<b>39.193</b>
Agricultura, pecuária, silvicultura e exploração florestal	2	...	...	...
Indústrias extrativas	84	383	260	2.526
Indústrias de transformação	145	973	759	5.771
Produção e distribuição de eletricidade, gás e água	3	28	28	929
Construção	41	110	60	1.704
Comércio, reparação de veículos automotores, objetos pessoais e domésticos	609	1.911	1.132	7.139
Alojamento e alimentação	81	193	101	440
Transporte, armazenagem e comunicações	89	332	188	1.806
Intermediação financeira, seguros, previdência complementar e serviços relacionados	22	70	50	2.031
Atividades imobiliárias, aluguéis e serviços prestados às empresas	93	148	65	369
Administração pública, defesa e seguridade social	3	957	957	10.166
Educação	19	219	200	2.697
Saúde e serviços sociais	17	301	284	2.700
Outros serviços coletivos, sociais e pessoais	158	187	127	866

Fonte: IBGE. Cadastro Central de Empresas 2006.

Elaboração: Instituto Jones dos Santos Neves - IJSN.

Nota: Os dados com menos de 3 (três) informantes estão desidentificados com o caracter "...".

## Frota de veículos

Tabela 48 - Frota de veículos, por tipo e com placa - 2001 e 2008

Tipo de veículo	2001					2008				
	Castelo		Espírito Santo		Participação da frota de Castelo em relação à frota do Espírito Santo (%)	Castelo		Espírito Santo		Participação da frota de Castelo em relação à frota do Espírito Santo (%)
	Nº	%	Nº	%		Nº	%	Nº	%	
<b>Total</b>	<b>9.868</b>	<b>100,00</b>	<b>548.985</b>	<b>100,00</b>	<b>1,80</b>	<b>15.759</b>	<b>100,00</b>	<b>1.052.155</b>	<b>100,00</b>	<b>1,50</b>
Automóvel	4.588	46,49	322.093	58,67	1,42	6.433	40,82	554.701	52,72	1,16
Bonde	-	-	38	0,01	-	-	-	27	0,00	-
Caminhão	1.042	10,56	35.324	6,43	2,95	1.156	7,34	50.153	4,77	2,30
Caminhão trator	171	1,73	5.034	0,92	3,40	298	1,89	11.390	1,08	2,62
Caminhonete	255	2,58	10.259	1,87	2,49	1.807	11,47	79.169	7,52	2,28
Camioneta	1.246	12,63	51.845	9,44	2,40	328	2,08	27.902	2,65	1,18
Chassis plataforma	2	0,02	216	0,04	0,93	2	0,01	112	0,01	1,79
Ciclomotor	1	0,01	419	0,08	0,24	2	0,01	676	0,06	0,30
Micro-ônibus	26	0,26	1.945	0,35	1,34	51	0,32	4.324	0,41	1,18
Motocicleta	1.868	18,93	88.571	16,13	2,11	3.697	23,46	232.047	22,05	1,59
Motoneta	426	4,32	10.516	1,92	4,05	1.453	9,22	46.816	4,45	3,10
Ônibus	30	0,30	8.156	1,49	0,37	52	0,33	11.395	1,08	0,46
Quadriciclo	-	-	2	0,00	-	-	-	2	0,00	-
Reboque	55	0,56	7.502	1,37	0,73	82	0,52	13.018	1,24	0,63
Semirreboque	157	1,59	6.659	1,21	2,36	342	2,17	15.126	1,44	2,26
Side-car	-	-	9	0,00	-	1	0,01	132	0,01	0,76
Outros	1	0,01	94	0,02	1,06	1	0,01	62	0,01	1,61
Trator de esteira	-	-	-	-	-	-	-	8	0,00	-
Trator de rodas	-	-	213	0,04	-	-	-	824	0,08	-
Triciclo	-	-	43	0,01	-	-	-	97	0,01	-
Utilitário	-	-	47	0,01	-	54	0,34	4.174	0,40	1,29

Fonte: Departamento Nacional de Trânsito - DENATRAN - 2001 e 2008.

Elaboração: Instituto Jones dos Santos Neves - IJSN.

## Mercado de trabalho e renda

Tabela 49 - Indicadores do mercado de trabalho - 2000

Indicadores	Total
População em idade ativa (10 anos e mais)	27.278
Aposentados	3.503
População economicamente ativa	16.819
População ocupada	15.835
População desocupada <sup>1</sup>	985
Taxa de atividade <sup>2</sup>	61,66
Taxa de desocupação <sup>3</sup>	5,85

Fonte: IBGE. Microdados do Censo Demográfico 2000.

Elaboração: Instituto Jones dos Santos Neves - IJSN.

Notas: (1) Pessoas sem trabalho, mas que haviam tomado alguma providência para conseguir trabalho na semana de referência.

(2) Percentagem das pessoas economicamente ativas em relação às pessoas em idade ativa.

(3) Percentagem das pessoas desocupadas em relação às pessoas economicamente ativas.

**Tabela 50 - Distribuição setorial da população ocupada - 2000**

Atividades agrupadas	%
<b>Total</b>	<b>100,00</b>
Atividades agropecuárias	40,59
Atividades industriais	15,65
Comércio e reparação	15,71
Atividades de prestação de serviço	27,31
Atividades mal especificadas	0,74

Fonte: IBGE. Microdados do Censo Demográfico 2000.

Elaboração: Instituto Jones dos Santos Neves - IJSN.

**Tabela 51 - População ocupada, segundo faixa de rendimento de todos os trabalhos - 2000**

Faixa de renda mensal em Salário Mínimo	Total da população ocupada	%
<b>Total</b>	<b>15.835</b>	<b>100,00</b>
Sem rendimentos	1.969	12,44
Até 1/2 SM	745	4,70
Mais de 1/2 a 1 SM	3.776	23,85
Mais de 1 a 2 SM	3.973	25,09
Mais de 2 a 3 SM	1.685	10,64
Mais de 3 a 5 SM	1.820	11,50
Mais de 5 a 10 SM	1.225	7,74
Mais de 10 a 20 SM	475	3,00
Mais de 20 a 30 SM	37	0,23
Mais de 30 SM	129	0,81

Fonte: IBGE. Microdados do Censo Demográfico 2000.

Elaboração: Instituto Jones dos Santos Neves - IJSN.

**Tabela 52 - Famílias, segundo faixa de rendimento mensal familiar per capita - 2000**

Faixas de renda mensal familiar per capita em Salários Mínimos	Número de famílias	%
<b>Total</b>	<b>9.495</b>	<b>100,00</b>
Sem rendimentos	243	2,56
Até 1/2 SM	1.550	16,33
Mais de 1/2 a 1 SM	2.813	29,62
Mais de 1 a 2 SM	2.555	26,91
Mais de 2 a 3 SM	882	9,29
Mais de 3 a 5 SM	821	8,65
Mais de 5 a 10 SM	455	4,80
Mais de 10 a 20 SM	124	1,30
Mais de 20 SM	52	0,54

Fonte: IBGE. Microdados do Censo Demográfico 2000.

Elaboração: Instituto Jones dos Santos Neves - IJSN.

## Mercado de trabalho formal

Tabela 53 - Emprego formal, segundo atividade - 2007

Atividade (Seção CNAE 2.0)	Vínculos	%
<b>Total</b>	<b>4.956</b>	<b>100,00</b>
Agricultura, pecuária, produção florestal, pesca e aquicultura	231	4,66
Indústrias extrativas	299	6,03
Indústrias de transformação	865	17,45
Eletricidade e gás	3	0,06
Água, esgoto, atividades de gestão de resíduos e descontaminação	23	0,46
Construção	110	2,22
Comércio; reparação de veículos automotores e motocicletas	1.339	27,03
Transporte, armazenagem e correio	167	3,37
Alojamento e alimentação	95	1,92
Informação e comunicação	23	0,46
Atividades financeiras, de seguros e serviços relacionados	50	1,01
Atividades imobiliárias	1	0,02
Atividades profissionais, científicas e técnicas	43	0,87
Atividades administrativas e serviços complementares	61	1,23
Administração pública, defesa e seguridade social	1.041	21,00
Educação	218	4,40
Saúde humana e serviços sociais	273	5,51
Artes, cultura, esporte e recreação	8	0,16
Outras atividades de serviços	99	2,00
Serviços domésticos	7	0,14

Fonte: MTE/RAIS.

Elaboração: Instituto Jones dos Santos Neves - IJSN.



**Tabela 54 - Rendimento médio mensal do emprego formal, segundo atividade - 2007**

Em R\$

Atividade (Seção CNAE 2.0)	Rendimento médio mensal
<b>Total</b>	<b>708,37</b>
Agricultura, pecuária, produção florestal, pesca e aquicultura	515,16
Indústrias extrativas	728,07
Indústrias de transformação	624,04
Eletricidade e gás	2.648,78
Água, esgoto, atividades de gestão de resíduos e descontaminação	3.190,47
Construção	516,24
Comércio; reparação de veículos automotores e motocicletas	548,34
Transporte, armazenagem e correio	829,53
Alojamento e alimentação	414,17
Informação e comunicação	524,13
Atividades financeiras, de seguros e serviços relacionados	3.263,68
Atividades imobiliárias	999,00
Atividades profissionais, científicas e técnicas	517,45
Atividades administrativas e serviços complementares	563,28
Administração pública, defesa e seguridade social	796,43
Educação	1.066,82
Saúde humana e serviços sociais	826,98
Artes, cultura, esporte e recreação	533,21
Outras atividades de serviços	577,23
Serviços domésticos	325,36

Fonte: MTE/RAIS.

Elaboração: Instituto Jones dos Santos Neves - IJSN.

**Tabela 55 - Distribuição setorial da massa salarial - 2007**

Atividade (Seção CNAE 2.0)	%
<b>Total</b>	<b>100,00</b>
Agricultura, pecuária, produção florestal, pesca e aquicultura	3,39
Indústrias extrativas	6,20
Indústrias de transformação	15,38
Eletricidade e gás	0,23
Água, esgoto, atividades de gestão de resíduos e descontaminação	2,09
Construção	1,62
Comércio; reparação de veículos automotores e motocicletas	20,91
Transporte, armazenagem e correio	3,95
Alojamento e alimentação	1,12
Informação e comunicação	0,34
Atividades financeiras, de seguros e serviços relacionados	4,65
Atividades imobiliárias	0,03
Atividades profissionais, científicas e técnicas	0,63
Atividades administrativas e serviços complementares	0,98
Administração pública, defesa e seguridade social	23,62
Educação	6,62
Saúde humana e serviços sociais	6,43
Artes, cultura, esporte e recreação	0,12
Outras atividades de serviços	1,63
Serviços domésticos	0,06

Fonte: MTE/RAIS.

Elaboração: Instituto Jones dos Santos Neves - IJSN.



Tabela 56 - Indicadores trimestrais do emprego formal - 2008/2009

Período	2008		2009	
	Emprego gerado <sup>1</sup>	Taxa de crescimento no período <sup>2</sup> em %	Emprego gerado <sup>1</sup>	Taxa de crescimento no período <sup>2</sup> em %
1º trimestre	59	1,51	23	0,55
2º trimestre	72	1,81	21	0,50
3º trimestre	65	1,60	...	...
4º trimestre	-24	-0,58	...	...
<b>Acumulado no ano</b>	<b>172</b>	<b>4,41</b>	<b>44</b>	<b>1,05</b>

Fonte: MTE/CAGED.

Elaboração: Instituto Jones dos Santos Neves - IJSN.

Notas: (1) Saldo entre admissões e desligamentos.

(2) Variação percentual do emprego em relação ao estoque do início do período.

Os dados registrados pelo CAGED referem-se somente ao universo de empregados celetistas.

## Produto Interno Bruto

Tabela 57 - Produto Interno Bruto - 2007

Discriminação	Castelo	Espírito Santo
PIB total a preços de mercado (R\$ Mil)	287.247	60.339.817
PIB per capita (R\$1,00)	8.907	18.003
<b>VA por setor (%)</b>		
Primário	19,1	9,3
Secundário	18,2	34,5
Terciário	62,7	56,3

Fonte: IBGE/IJSN.

Elaboração: Instituto Jones dos Santos Neves - IJSN.

## Finanças municipais

Tabela 58 - Receita Municipal - 2008

Discriminação	Valor corrente (em Mil Reais)
<b>Receitas orçamentárias</b>	<b>54.484,91</b>
<b>Receitas correntes</b>	<b>56.085,03</b>
<b>Receita tributária</b>	<b>3.934,17</b>
IPTU	472,28
ISS	1.225,59
ITBI	431,10
IRRF	210,31
Taxas	564,83
Outros	1.030,06
<b>Receitas de transferências correntes</b>	<b>49.349,28</b>
FPM	12.187,64
Royalties + Participações Especiais + FEP <sup>1</sup>	935,35
Cota ICMS	17.841,64
Cota IPVA	1.360,96
FRDR <sup>2</sup>	527,30
Demais Receitas de Transferências Correntes	16.496,38
<b>Outras receitas correntes<sup>3</sup></b>	<b>2.801,58</b>
<b>Receitas de capital</b>	<b>4.108,37</b>
<b>Deduções da receita corrente</b>	<b>5.708,49</b>

Fonte: STN.

Elaboração: Instituto Jones dos Santos Neves - IJSN.

Notas: (1) Fundo Especial de Petróleo.

(2) Fundo para Redução das Desigualdades Regionais.

O governo estadual repassa aos municípios, mensalmente, por meio de decreto anual que fixa percentuais, 30% das suas receitas de royalties de petróleo.

(3) Além de multas e juros da dívida ativa, esta conta engloba outras receitas correntes não descritas na tabela.

**Tabela 59 - Despesa Municipal - 2008**

Discriminação	Valor corrente (em Mil Reais)
<b>Despesa total</b>	<b>50.407,55</b>
<b>Despesas correntes</b>	<b>40.827,56</b>
Pessoal e encargos	23.099,88
Juros e encargos da dívida	-
<b>Outras despesas correntes</b>	<b>17.727,68</b>
Aposentadorias, Reformas e Pensões	1.204,24
Serviços de terceiros (PF e PJ)	7.721,29
Material de consumo	3.159,56
Outros	5.642,60
<b>Despesas de capital</b>	<b>9.580,00</b>
<b>Investimentos</b>	<b>9.485,58</b>
Obras e instalações	7.433,65
Equipamentos e mat. Permanente	1.121,64
Aquisição de imóveis	108,86
Outros	821,42
<b>Amortização da Dívida</b>	<b>94,42</b>
<b>Demais despesas de capital</b>	<b>-</b>

Fonte: STN.

Elaboração: Instituto Jones dos Santos Neves - IJSN.

**Tabela 60 - Indicadores Fiscais e de Gestão - 2008**

Discriminação	%
<b>Capacidade Fiscal<sup>1</sup></b>	<b>100,00</b>
Receitas de Transferências Correntes/Capacidade Fiscal	86,63
Receitas Tributárias/Capacidade Fiscal	7,81
Receitas Correntes Diversas/Capacidade Fiscal	5,56
Despesa com Legislativo/Capacidade Fiscal	2,79
Despesa com Educação/Capacidade Fiscal	33,04
Despesa com Saúde/Capacidade Fiscal	19,38
Capacidade de Investimento/Capacidade Fiscal	18,77
Royalties + Participações Especiais/Capacidade Fiscal	1,86

Fonte: STN.

Elaboração: Instituto Jones dos Santos Neves - IJSN.

Nota: (1) Corresponde às receitas correntes municipais, devidamente deduzidas dos efeitos do FUNDEB.

**Tabela 61 - Arrecadação de Impostos Estaduais - 2008**

Discriminação	Valor corrente (em R\$ Mil)
<b>Total</b>	<b>10.857,81</b>
ICMS	7.946,67
IPVA	2.719,05
ITCD	192,09

Fonte: SEFAZ-ES.

Elaboração: Instituto Jones dos Santos Neves - IJSN.



**Tabela 62 - Indicadores de Responsabilidade Fiscal**

Discriminação	2008
<b>Receita Corrente Líquida (RCL) (R\$ Mil)</b>	<b>50.371,70</b>
Superávit ou Déficit <sup>1</sup> (R\$ Mil)	4.077,36
Pessoal/RCL (%)	46,16
Dívida Consolidada Líquida/RCL (%)	-13,22
Resultado Primário/RCL (%)	4,53

Fonte: STN.

Elaboração: Instituto Jones dos Santos Neves - IJSN.

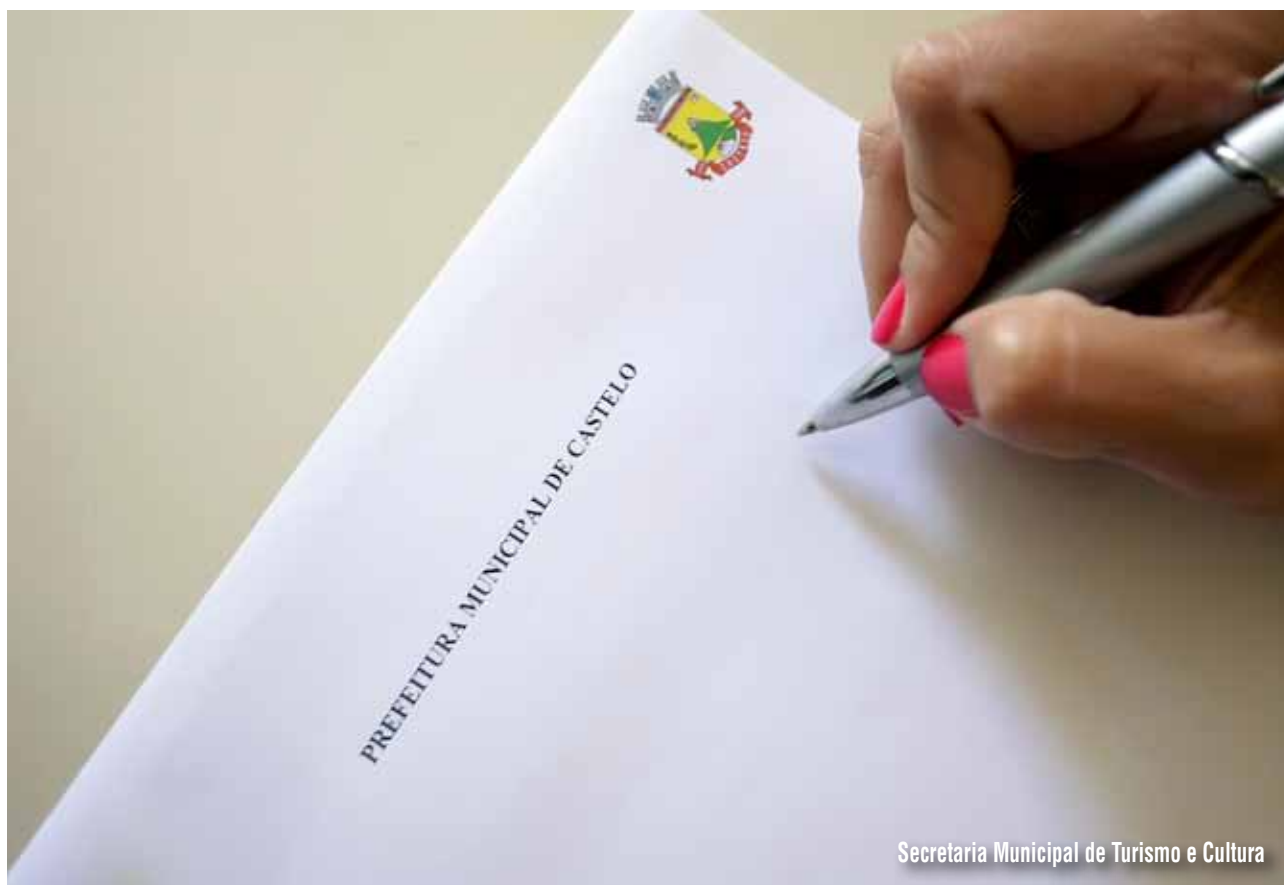
Nota: (1) Corresponde à diferença entre as receitas e despesas orçamentárias.

**Tabela 63 - Royalties recebidos pelo município - 2000/2004/2008**

Discriminação	2000	2004	2008
Valor em R\$ 1,00 (a preços correntes)	491,00	39.501,35	772.829,01
% sobre total recebido pelos municípios do ES	0,005	0,065	0,299

Fonte: ANP/SPG.

Elaboração: Instituto Jones dos Santos Neves - IJSN.





## POLÍTICA

**Tabela 64 - Prefeitura**

Endereço	Contato
Av. Nossa Senhora da Penha, 103 - Centro, Castelo - ES-Cep: 29360-000	www.castelo.es.gov.br Tel: (28) 3542-8526

Fonte: Prefeitura Municipal de Castelo.

**Tabela 65 - Prefeito - 2008-2012**

Nome	Partido
Cleone Gomes do Nascimento	PT

Fonte: Prefeitura Municipal de Castelo.

**Tabela 66 - Vereadores eleitos - 2008-2012**

Nome	Partido
Darci Negrini Pedruzzi	PSC
Francisco de Jesus De Souza	PMN
Gerson Antonio Piassi	PSB
Gilberto Gava Marques	PT
Joao Roberto Mariani	PP
Jose Luis Pedruzzi	PSC
Julio Cesar Casagrande	PSB
Tarcisio Carlos Modolo	PT
Wilsineia Siqueira Betoni	PDT

Fonte: Câmara Municipal de Castelo.

# ANEXOS - MAPAS

Mapa 1 - Comunidades

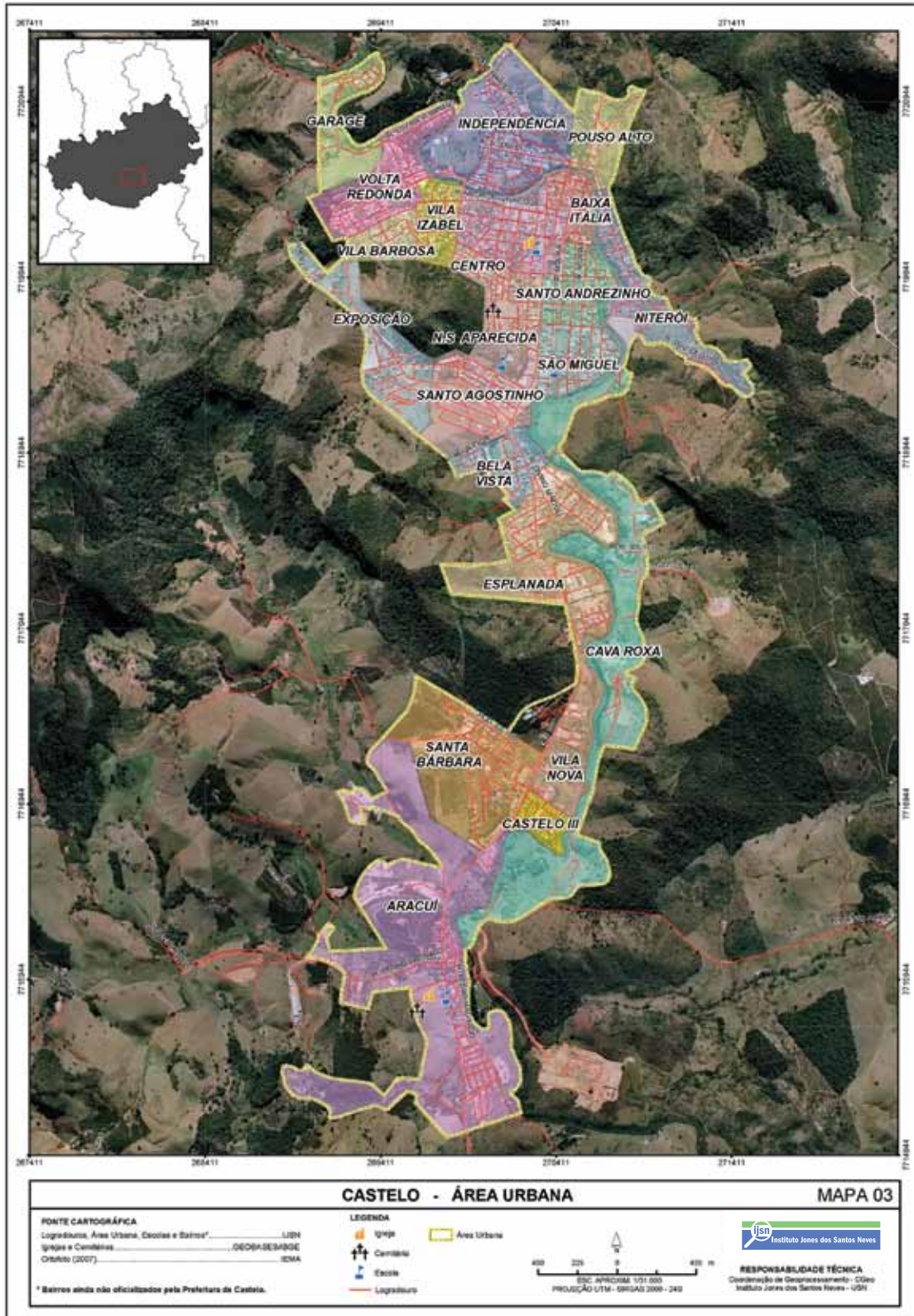


Mapa 2 - Sistema viário

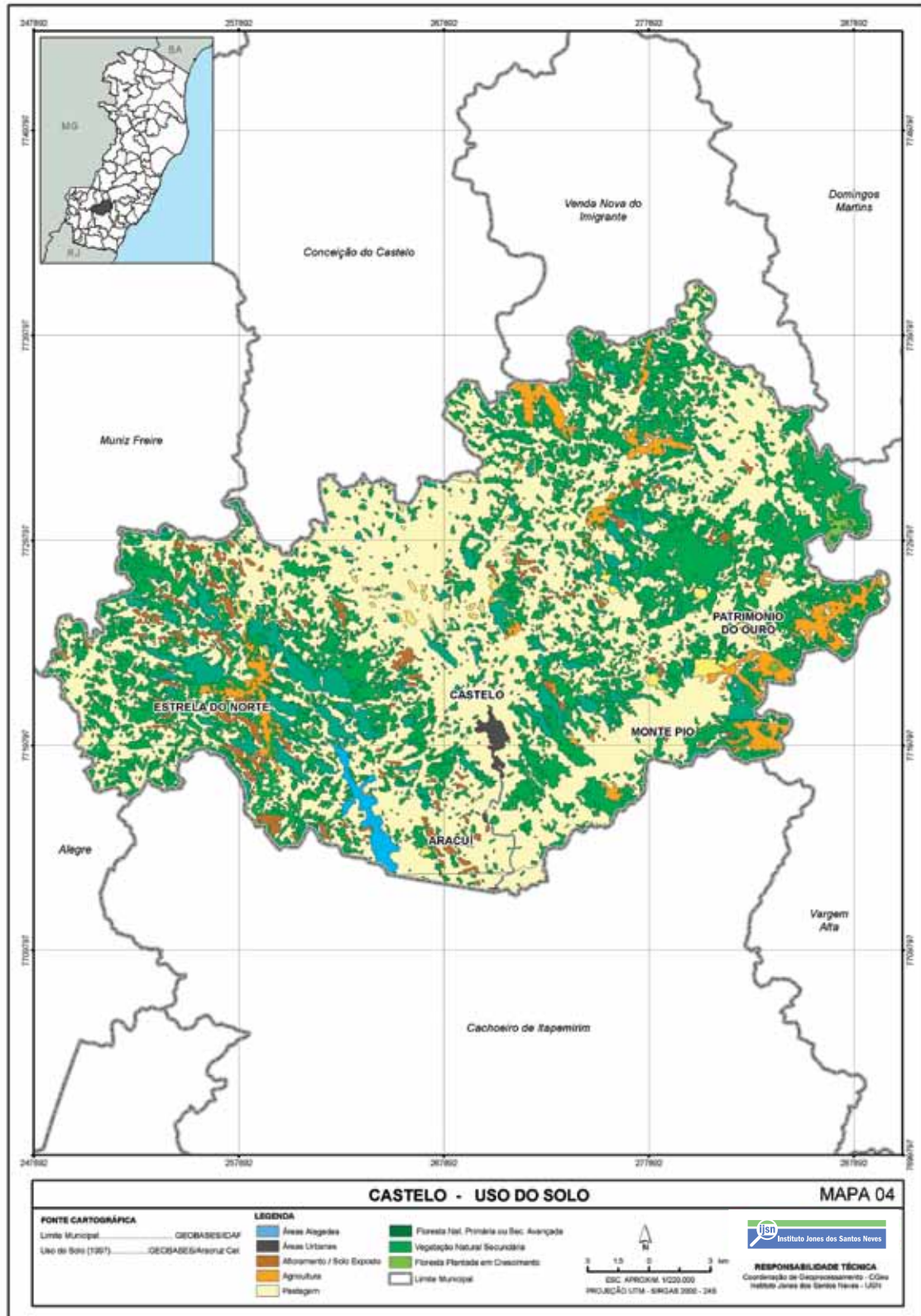


# ANEXOS - MAPAS

Mapa 3 - Área Urbana

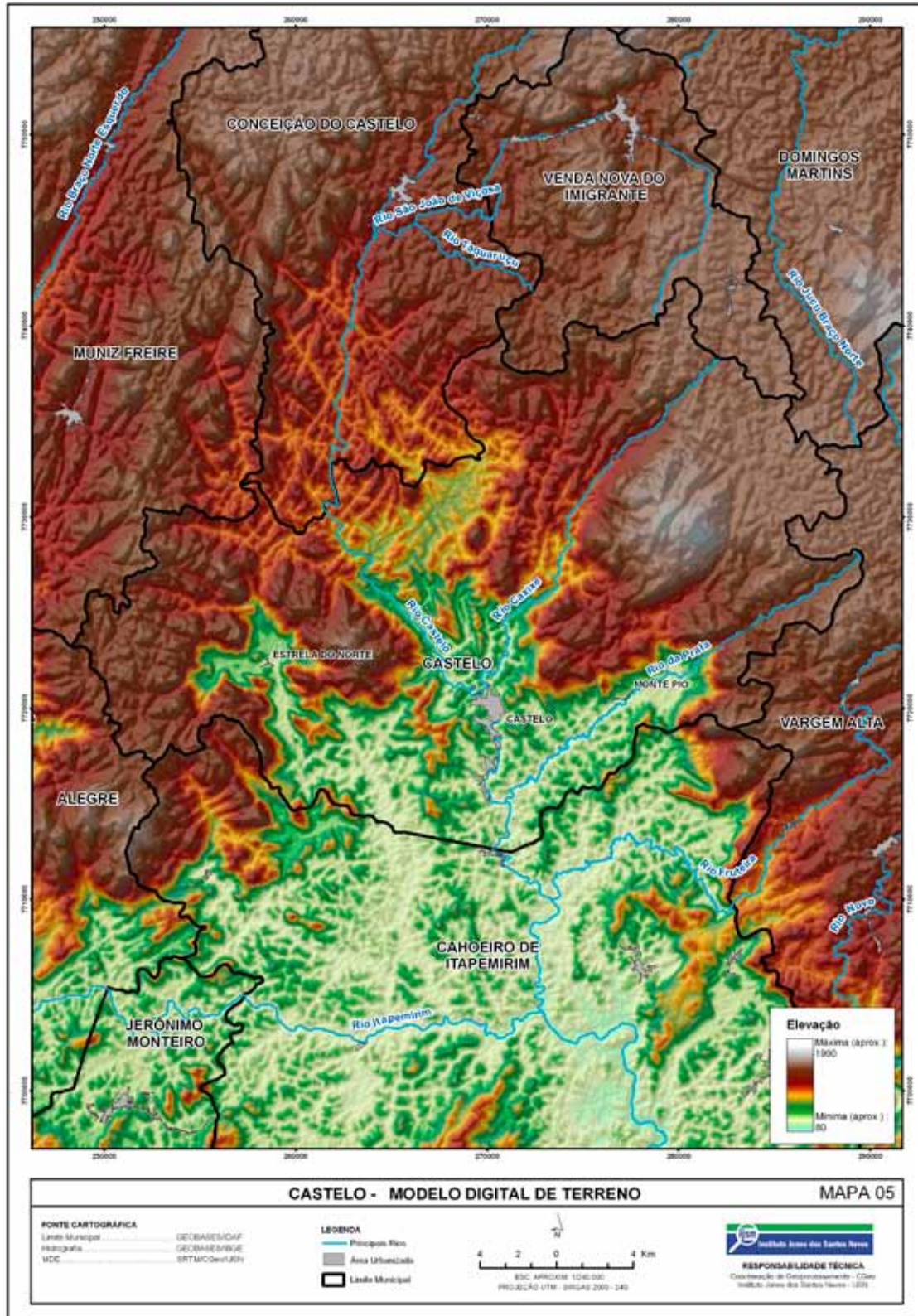


Mapa 4 - Uso do Solo



# ANEXOS - MAPAS

Mapa 5 - Modelo Digital de Terreno





Mapa 6 - Microrregião Pólo Cachoeiro



**FOTOS**

Fabianne Azevedo

**SUPERVISÃO DO PROJETO**

Ampla

**DIAGRAMAÇÃO**

Zota Estúdio de Ilustrações

Allan Ost • Roges Morais





Instituto Jones dos Santos Neves