



IJSN - Instituto Jones dos Santos Neves

2009

PERFIL MUNICIPAL

PÓLO CACHOEIRO | MUQUI

MICRORREGIÃO ADMINISTRATIVA 11

GOVERNO DO ESTADO DO ESPÍRITO SANTO
SECRETARIA DE ESTADO DE ECONOMIA E PLANEJAMENTO - SEP
INSTITUTO JONES DOS SANTOS NEVES - IJSN

Perfil Municipal
MUQUI
Pólo Cachoeiro

MICRORREGIÃO ADMINISTRATIVA 11

Vitória, 2009

Instituto Jones dos Santos Neves
Perfil Municipal – Pólo Cachoeiro - Muqui. Microrregião
Administrativa 11. Vitória, ES, 2009.

60p. il.

ISBN 978-85-62509-31-5

1.Caracterização de Município. 2.Desenvolvimento
Econômico. 3.Aspectos Demográficos. 4.Aspectos
Sociais. 5.Infraestrutura. 6.Finanças Municipais.
7.Espírito Santo (Estado). I.Título. II.Série.

GOVERNO DO ESTADO DO ESPÍRITO SANTO
Paulo Cesar Hartung Gomes

VICE-GOVERNADOR
Ricardo de Rezende Ferração

SECRETARIA DE ESTADO DE ECONOMIA E PLANEJAMENTO
Audifax Charles Pimentel Barcelos

INSTITUTO JONES DOS SANTOS NEVES
Ana Paula Vitali Janes Vescovi

DIRETORIA ADMINISTRATIVA E FINANCEIRA
Andréa Figueiredo Nascimento

DIRETORIA DE TECNOLOGIA E INFORMAÇÃO
Ernani Gaspar Martins Cordeiro dos Santos

DIRETORIA DE ESTUDOS E PESQUISAS
Rodrigo Borrego Lorena

EQUIPE TÉCNICA
Ana Paula Santos Sampaio
Carla D'Angelo Moulin
Caroline Jabour de França
Heloíres Lopes Nogueira
Inês Brochado Abreu
Jairo da Silva Rosa
José Antônio Herédia
José Geraldo Tedesco da Silva
Jussara Maria Chiappane
Leida Werner Sanglard Rocha
Letícia Maria Gonçalves Furtado
Nelcy Barcelos Sossai
Roberto Paula de Freitas Campos
Rodrigo Bettim Bergamaschi
Roneluze Penha Pizziolo
Tereza Cristina Borges da Silva
Vilma Marcelino de Lima

ESTAGIÁRIOS
Alyne Lages Neto
Fábio Fabre Nepomoceno
Mônica Regina da Silva Passos
Neiva Luzia Espindula
Regiany Diório da Conceição

REVISÃO DE DIAGRAMAÇÃO
Maria de Fátima Pessotti de Oliveira



SUMÁRIO

APRESENTAÇÃO.....	12
CARACTERÍSTICAS GERAIS.....	16
Aspectos históricos	17
Posição e extensão.....	17
Características ambientais	18
Divisão político-administrativa	18
ASPECTOS DEMOGRÁFICOS E SOCIAIS	20
Demografia	21
Habitação.....	24
Saúde.....	29
Segurança pública	32
Educação.....	33
Assistência e desenvolvimento social.....	35



Antiga Estação

INFRA-ESTRUTURA.....	36
Saneamento	37
Energia elétrica	37
ECONOMIA E FINANÇAS.....	38
Agropecuária	39
Estrutura empresarial.....	41
Frota de veículos	42
Mercado de trabalho e renda	42
Mercado de trabalho formal.....	44
Produto Interno Bruto	47
Finanças municipais	47
POLÍTICA.....	50
ANEXO - MAPAS	52

LISTA DE TABELAS

Tabela 1 - Ato, data de criação e instalação do município	17
Tabela 2 - Situação geográfica	17
Tabela 3 - Informações territoriais.....	17
Tabela 4 - Componentes ambientais.....	18
Tabela 5 - Recursos hídricos	18
Tabela 6 - Divisão territorial.....	18
Tabela 7 - Regionalização.....	18
Tabela 8 - População residente, segundo situação de domicílio e sexo - 2000/2009.....	21
Tabela 9 - Taxa geométrica de crescimento anual da população - 1991 a 2000 e 2000 a 2009	21
Tabela 10 - População dos distritos por situação de domicílio, segundo sexo - 2000.....	22
Tabela 11 - Estrutura etária da população - 2000/2007	22
Tabela 12 - Indicadores demográficos- 2000/2007	24
Tabela 13 - Estoque de migrantes, segundo origem - 2000	24
Tabela 14 - Estoque de migrantes externos, por local de nascimento - 2000	24
Tabela 15 - Número de domicílios particulares permanentes e média de moradores por domicílios - 2007.....	24
Tabela 16 - Domicílios particulares permanentes, segundo formas de abastecimento de água - 2000	26
Tabela 17 - Domicílios particulares permanentes, segundo formas de esgotamento sanitário - 2000	27
Tabela 18 - Domicílios particulares permanentes, segundo tipo de destino do lixo - 2000	28
Tabela 19 - Déficit habitacional por situação de domicílio e por faixa de renda familiar - 2000.....	28
Tabela 20 - Déficit habitacional relativo - 2000.....	29
Tabela 21 - Unidades de saúde ligadas ao Sistema Único de Saúde, por tipo de prestador - Abril/2009.....	29
Tabela 22 - Unidades de saúde ligadas ao Sistema Único de Saúde, por tipo de unidade - Abril/2009	29
Tabela 23 - Ocupações de nível superior - Abril/2009	30
Tabela 24 - Profissionais de saúde de nível médio/técnico - 2008.....	31
Tabela 25 - Programa Saúde da Família - Abril/2009.....	31
Tabela 26 - Indicadores de saúde - 2000/2008	32
Tabela 27 - Homicídios por sexo, segundo faixa etária - 2008	32
Tabela 28 - Crimes não-letais contra a pessoa - 2008.....	32
Tabela 29 - Crimes violentos contra o patrimônio - 2008.....	33
Tabela 30 - Crimes contra o patrimônio - 2008	33
Tabela 31 - Indicadores educacionais da população de 15 anos e mais de idade, por situação de domicílio - 1991/2000.....	33
Tabela 32 - Docentes e matrícula inicial por modalidade de ensino, segundo dependência administrativa - 2008 ...	34
Tabela 33 - Escolas com equipamentos, por modalidade de ensino - 2006	34
Tabela 34 - Média de alunos por sala de aula, segundo modalidade de ensino - 2006.....	34
Tabela 35 - Docentes do ensino fundamental, por formação, segundo rede escolar - 2006	34
Tabela 36 - Docentes do ensino médio, por formação, segundo rede escolar - 2006.....	34
Tabela 37 - Rendimento escolar no ensino fundamental, segundo rede escolar - 2008.....	35
Tabela 38 - Rendimento escolar no ensino médio, segundo rede escolar - 2008	35
Tabela 39 - Equipamentos e benefícios sociais - 2009.....	35
Tabela 40 - Índices de desenvolvimento	35
Tabela 41 - Abastecimento de água - 2008	37

Tabela 42 - Consumo e consumidores de energia elétrica, segundo classes de consumo - 2008.....	37
Tabela 43 - Valor da produção agrícola em moeda corrente - 2000/2007.....	39
Tabela 44 - Área colhida da lavoura - 2000/2007.....	39
Tabela 45 - Agricultura e produção florestal - 2007.....	40
Tabela 46 - Pecuária - 2007.....	41
Tabela 47 - Estrutura empresarial - 2006.....	41
Tabela 48 - Frota de veículos, por tipo e com placa - 2001 e 2008.....	42
Tabela 49 - Indicadores do mercado de trabalho - 2000.....	42
Tabela 50 - Distribuição setorial da população ocupada - 2000.....	43
Tabela 51 - População ocupada, segundo faixa de rendimento de todos os trabalhos - 2000.....	43
Tabela 52 - Famílias, segundo faixa de rendimento mensal familiar per capita - 2000.....	43
Tabela 53 - Emprego formal, segundo atividade - 2007.....	44
Tabela 54 - Rendimento médio mensal do emprego formal, segundo atividade - 2007.....	45
Tabela 55 - Distribuição da massa salarial, segundo atividade - 2007.....	45
Tabela 56 - Indicadores trimestrais do emprego formal - 2008/2009.....	46
Tabela 57 - Produto Interno Bruto - 2007.....	47
Tabela 58 - Receita Municipal - 2008.....	47
Tabela 59 - Despesa Municipal - 2008.....	48
Tabela 60 - Indicadores Fiscais e de Gestão - 2008.....	48
Tabela 61 - Arrecadação de Impostos Estaduais - 2008.....	48
Tabela 62 - Indicadores de Responsabilidade Fiscal.....	49
Tabela 63 - Royalties recebidos pelo município - 2000/2004/2008.....	49
Tabela 64 - Prefeitura.....	51
Tabela 65 - Prefeito - 2008-2012.....	51
Tabela 66 - Vereadores eleitos - 2008-2012.....	51

CONVENÇÕES

-	Dado numérico igual a zero não resultante de arredondamento;
...	Dado numérico não disponível;
0 0,0 0,00	Dado numérico igual a zero resultante de arredondamento de um dado numérico originalmente positivo.

LISTA DE FIGURAS

Figura 1 - Pirâmide etária - 2000.....	23
Figura 2 - Pirâmide etária - 2007.....	23
Figura 3 - Número de domicílios particulares permanentes - 2007.....	25
Figura 4 - Domicílios particulares permanentes, segundo formas de abastecimento de água - 2000.....	26
Figura 5 - Domicílios particulares permanentes, segundo formas de esgotamento sanitário - 2000.....	27
Figura 6 - Domicílios particulares permanentes, segundo tipo de destino do lixo - 2000.....	28
Figura 7 - Consumo anual de energia elétrica, segundo classes de consumo - 2008.....	37

LISTA DE SIGLAS

ANP/SPG

Agência Nacional do Petróleo / Secretaria de Petróleo, Gás Natural e Combustíveis Renováveis

CESAN

Companhia Espírito Santense de Saneamento

DATASUS

Departamento de Informática do Sistema Único de Saúde

DENATRAN

Departamento Nacional de Trânsito

DER-ES

Departamento de Estradas de Rodagem do Estado do Espírito Santo

EDP Escelsa

Espírito Santo Centrais Elétricas SA

FGV

Fundação Getúlio Vargas

FIRJAN

Federação das Indústrias do Estado do Rio de Janeiro

GEAC/SESP

Gerência de Estatística e Análise Criminal / Secretaria de Estado da Segurança Pública e Defesa Social

IBGE

Instituto Brasileiro de Geografia e Estatística

IBGE/PAM/PEVS

Instituto Brasileiro de Geografia e Estatística / Produção Agrícola Municipal / Produção da Extração Vegetal e da Silvicultura

IBGE/PPM

Instituto Brasileiro de Geografia e Estatística / Produção da Pecuária Municipal

IEMA

Instituto Estadual de Meio Ambiente e Recursos Hídricos

IJSN

Instituto Jones dos Santos Neves

INEP

Instituto Nacional de Estudos e Pesquisas Educacionais Anísio Teixeira

IPEA

Instituto de Pesquisa Econômica Aplicada

MDS

Ministério do Desenvolvimento Social

MEC

Ministério da Educação

MTE/RAIS/CAGED

Ministério do Trabalho e Emprego/ Relação Anual de Informações Sociais / Cadastro Geral de Empregados e Desempregados

PMES

Polícia Militar do Espírito Santo

PNUD

Programa das Nações Unidas para o Desenvolvimento

SEDU

Secretaria de Estado da Educação

SEFAZ

Secretaria de Estado da Fazenda

SESA

Secretaria de Estado da Saúde

SESP/ES

Secretaria de Estado Segurança Pública e Defesa Social do Espírito Santo

SETADES

Secretaria de Estado do Trabalho, Assistência e Desenvolvimento Social

STN

Secretaria do Tesouro Nacional



APRESENTAÇÃO



Vista da torre da Igreja Matriz

O Espírito Santo vive hoje o seu terceiro ciclo de desenvolvimento econômico, o que impõe intensas transformações socioeconômicas e urbanas para todo o Estado. Essa realidade gera grandes desafios para os formuladores de políticas públicas.

Com a série “Perfil Municipal”, o Instituto Jones dos Santos Neves coloca à disposição de gestores públicos, empresários, pesquisadores e demais interessados, um conjunto de informações socioeconômicas e urbanas sobre cada um dos municípios capixabas.

Para a gestão pública, é fundamental o conhecimento da realidade, não apenas qualitativamente, mas também no âmbito quantitativo. Do somatório de ambos, nasce o conhecimento técnico-científico, possibilitando uma intervenção mais qualificada tanto no plano local, quanto no regional. Assim, esta série vem contribuir para um maior aprimoramento do olhar dos agentes locais. Quanto mais precisa a visão do “hoje”, mais eficaz será o desenho estratégico do “amanhã” a que se quer chegar.

O objetivo é contribuir para a compreensão da realidade dos municípios e para a identificação dos desafios e potencialidades locais. A observação atenta da evolução dos indicadores de desenvolvimento municipais permite, ademais, que sejam avaliados resultados das políticas públicas. Conseqüentemente, faculta efetivar ações capazes de promover a melhoria permanente do processo de formulação dessas políticas e de racionalizar a aplicação dos recursos públicos. Contribui ainda para a valorização da prática de planejamento nos municípios.

A série Perfil Municipal traz informações que envolvem os principais aspectos geográficos, demográficos, sociais, infraestruturais, econômicos e de finanças públicas, além de elementos da vida política local. Ao final são mostrados mapas temáticos, com dados sobre sistema viário, uso e ocupação do solo, área urbana, comunidades, utilizando ferramenta de geoprocessamento, tendo por base o Sistema de Dados Georreferenciados do Estado do Espírito Santo (Geobases).

Mais do que colocar um instrumento à disposição de gestores públicos e formuladores de políticas públicas, pretende-se com esta série oferecer à sociedade uma variedade de indicadores para seu autoconhecimento, visando à melhoria das instituições locais.



Igreja Matriz São João Batista

CARACTERÍSTICAS GERAIS

Aspectos históricos

Tabela 1 - Ato, data de criação e instalação do município

Criação do município		Data de instalação
Ato	Data	
Decreto nº 53	11/11/1890	...

Fonte: Instituto Jones dos Santos Neves - IJSN.

Posição e extensão

Tabela 2 - Situação geográfica

Municípios limítrofes							
Norte	Nordeste	Leste	Sudeste	Sul	Sudoeste	Oeste	Noroeste
Jerônimo Monteiro e Cachoeiro de Itapemirim	Cachoeiro de Itapemirim	Atílio Vivacqua	Mimoso do Sul e Atílio Vivacqua	Mimoso do Sul	Mimoso do Sul	Mimoso do Sul	Jerônimo Monteiro

Fonte: Instituto Jones dos Santos Neves - IJSN.

Tabela 3 - Informações territoriais

Área		Densidade demográfica ¹ (hab./km ²)	Altitude média da sede (m)	Extensão rodoviária do município em relação à capital (km)	Distância em linha reta à capital (km)
Absoluta (km ²)	Relativa (%)				
326,87	0,71	43,98	250	173,37	126,23

Fonte: IBGE. Estimativas das populações residentes 2009.
 PNUD/IPEA/FGV. Atlas do Desenvolvimento Humano no Brasil.
 DER-ES.

Elaboração: Instituto Jones dos Santos Neves - IJSN.

Nota: (1) Relativa ao ano de 2009.

Características ambientais

Tabela 4 - Componentes ambientais

Relevo	Vegetação
O relevo do município varia de fortemente ondulado a montanhoso, com solo classificado como Terra Roxa Estruturada similar a Eutrófica.	Avegetação do município é composta por Floresta Ombrófila Densa de Montana, vegetação secundária sem palmeiras e pastagem.

Fonte: Projeto Radam Brasil - IBGE - 1983.

Secretaria de Estado de Ações Estratégicas e Planejamento - Informações Municipais - 1993.

Elaboração: Instituto Jones dos Santos Neves - IJSN.

Tabela 5 - Recursos hídricos

Rios	Bacias
Principal rio do município: Muqui do Norte.	As bacias que compõem hidrografia do município é a dos rios Itabapoana e Itapemirim, com área aproximada de 67,2 e 241,8 Km ² respectivamente.

Fonte: Projeto Radam Brasil - IBGE - 1983.

Secretaria de Estado de Ações Estratégicas e Planejamento - Informações Municipais - 1993.

Elaboração: Instituto Jones dos Santos Neves - IJSN.

Divisão político-administrativa

Tabela 6 - Divisão territorial

Códigos	Distritos ¹
320380905	Muqui
320380910	Camará

Fonte: IBGE.

Elaboração: Instituto Jones dos Santos Neves - IJSN.

Nota: (1) Divisão territorial de 2007.

Tabela 7 - Regionalização

Macrorregião de planejamento	Microrregião administrativa de gestão
Sul	Pólo Cachoeiro

Fonte: Instituto Jones dos Santos Neves - IJSN.





Praça Geraldo Viana

ASPECTOS DEMOGRÁFICOS E SOCIAIS

Demografia

Tabela 8 - População residente, segundo situação de domicílio e sexo - 2000/2009

Discriminação	2000		2009	
	Nº	%	Nº	%
Total	13.670	100,00	14.377	100,00
Urbana	8.642	63,22
Rural	5.028	36,78
Total	13.670	100,00	14.377	100,00
Homens	6.844	50,07
Mulheres	6.826	49,93

Fonte: IBGE. Censo Demográfico 2000.
 IBGE. Estimativas das populações residentes 2009.
 Elaboração: Instituto Jones dos Santos Neves - IJSN.

Tabela 9 - Taxa geométrica de crescimento anual da população - 1991 a 2000 e 2000 a 2009

1991 a 2000	2000 a 2009
0,04	0,56

Fonte: IBGE. Censo Demográfico 1991/2000.
 IBGE. Estimativas das populações residentes 2009.
 Elaboração: Instituto Jones dos Santos Neves - IJSN.



Tabela 10 - População dos distritos por situação de domicílio, segundo sexo - 2000

Distrito	Sexo	Urbana		Rural		Total	
		Nº	%	Nº	%	Nº	%
Muqui	Total	8.133	100,00	3.869	100,00	12.002	100,00
	Homens	3.854	47,39	2.117	54,72	5.971	49,75
	Mulheres	4.279	52,61	1.752	45,28	6.031	50,25
Camará	Total	509	100,00	1.159	100,00	1.668	100,00
	Homens	253	49,71	620	53,49	873	52,34
	Mulheres	256	50,29	539	46,51	795	47,66

Fonte: IBGE. Censo Demográfico 2000.

Elaboração: Instituto Jones dos Santos Neves - IJSN.

Tabela 11 - Estrutura etária da população - 2000/2007

Em %

Faixas etárias	2000	2007
Total	100,00	100,00
Menor de 1 ano	1,63	1,41
1 a 4 anos	6,57	5,68
5 a 9 anos	9,13	7,58
10 a 14 anos	10,46	8,55
15 a 19 anos	10,53	9,80
20 a 24 anos	8,79	9,21
25 a 29 anos	7,51	8,14
30 a 49 anos	25,93	27,76
50 a 59 anos	7,70	9,40
60 a 64 anos	3,41	3,39
65 a 69 anos	2,98	2,85
70 a 79 anos	3,74	4,44
80 anos ou mais	1,62	1,79

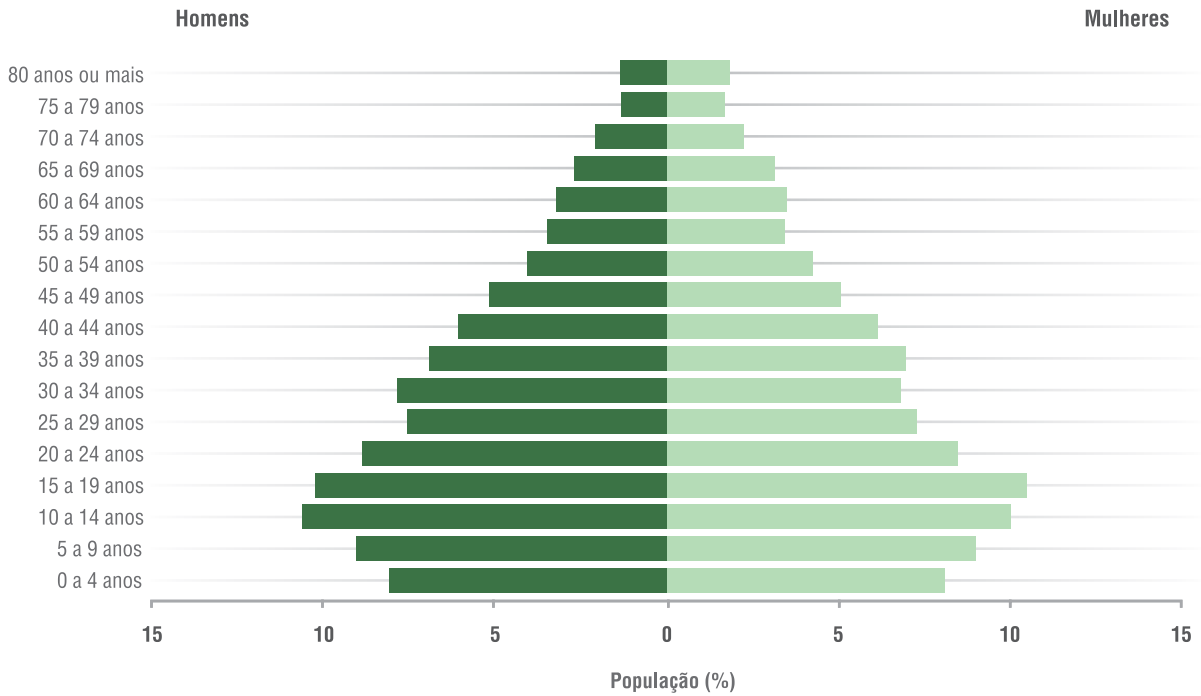
Fonte: IBGE. Censo Demográfico 2000.

IBGE. Contagem da População 2007.

Elaboração: Instituto Jones dos Santos Neves - IJSN.

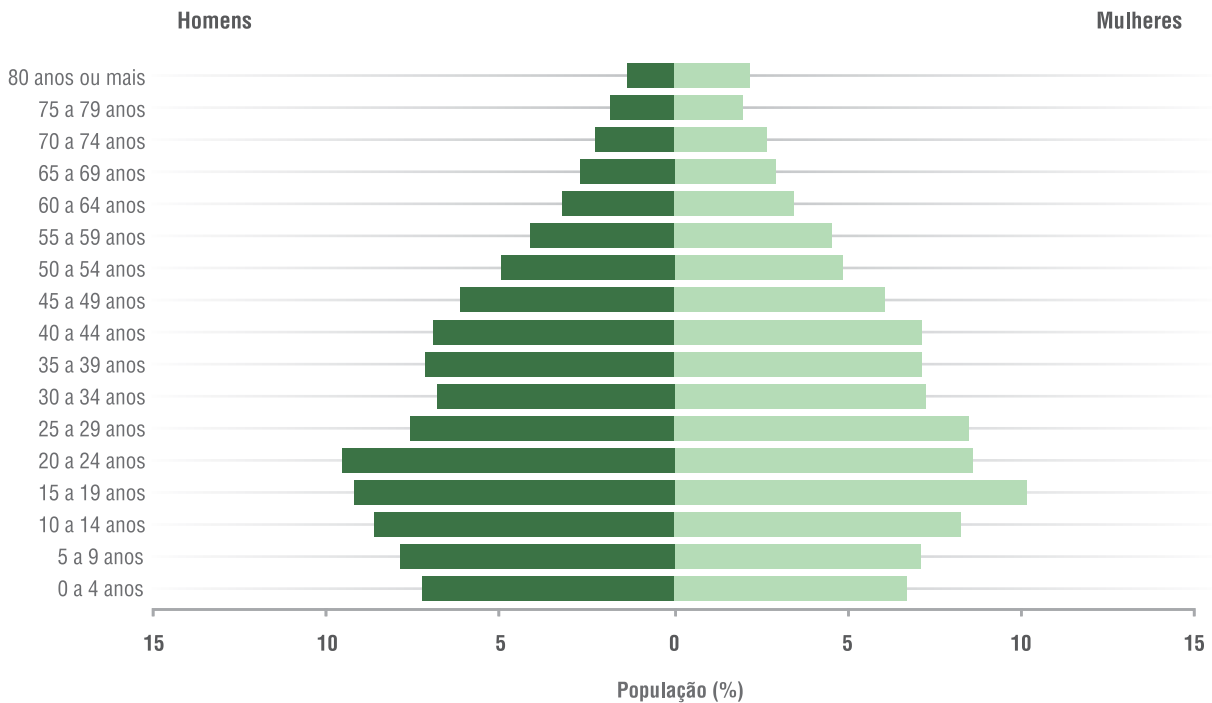
Nota: (1) Divisão territorial de 2000.

Figura 1 - Pirâmide etária - 2000



Fonte: IBGE, Censo Demográfico 2000.
 Elaboração: Instituto Jones dos Santos Neves - IJSN.

Figura 2 - Pirâmide etária - 2007



Fonte: IBGE, Contagem da População 2007.
 Elaboração: Instituto Jones dos Santos Neves - IJSN.

Tabela 12 - Indicadores demográficos - 2000/2007

Discriminação	2000	2007
Taxa de urbanização ¹	63,22	65,93
Razão de sexo ²	100,26	101,95
Razão de dependência ³	56,55	47,72

Fonte: IBGE. Censo Demográfico 2000.

IBGE. Contagem da População 2007.

Elaboração: Instituto Jones dos Santos Neves - IJSN.

Notas: (1) Percentual da população da área urbana em relação à população total.

(2) Razão entre o número de homens e o número de mulheres em uma população.

(3) Razão entre a população considerada inativa (0 a 14 anos e 65 anos ou mais de idade) e a população potencialmente ativa (15 a 64 anos de idade).

Tabela 13 - Estoque de migrantes, segundo origem - 2000

Origem	Nº
Total	3.188
Municípios do Espírito Santo	2.094
Outros estados e países estrangeiros	1.094

Fonte: IBGE. Microdados do Censo Demográfico 2000.

Elaboração: Instituto Jones dos Santos Neves - IJSN.

Tabela 14 - Estoque de migrantes externos, por local de nascimento - 2000

Local de nascimento	Nº	%
Total	1.094	100,00
RJ	736	67,28
MG	179	16,36
BA	94	8,59
SP	7	0,64
Demais estados	71	6,49
País estrangeiro	7	0,64

Fonte: IBGE. Microdados do Censo Demográfico 2000.

Elaboração: Instituto Jones dos Santos Neves - IJSN.

Habitação

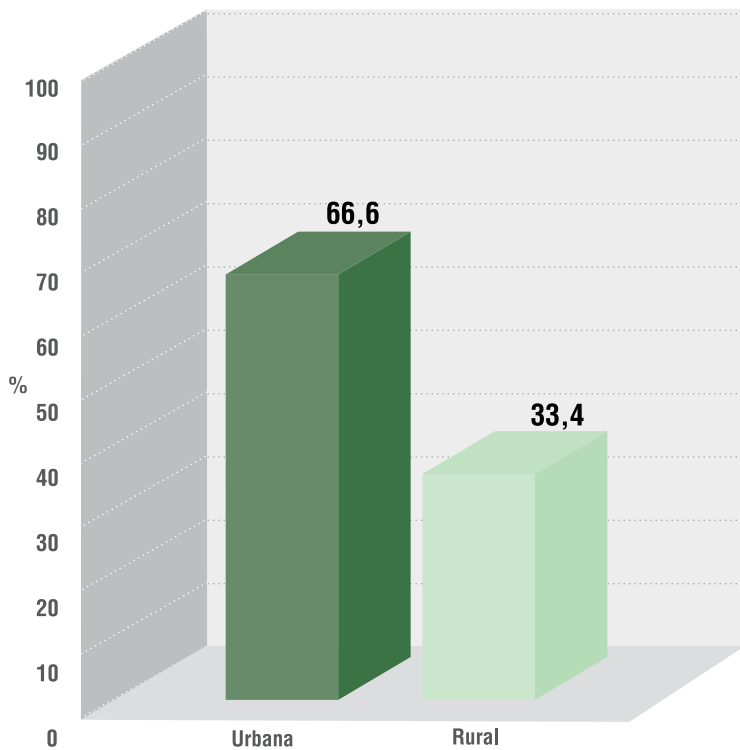
Tabela 15 - Número de domicílios particulares permanentes e média de moradores por domicílios - 2007

Situação do domicílio	Número de domicílios	Média de moradores dos domicílios
Total	3.923	3,51
Urbana	2.613	3,47
Rural	1.310	3,59

Fonte: IBGE. Contagem da População 2007.

Elaboração: Instituto Jones dos Santos Neves - IJSN.

Figura 3 - Número de domicílios particulares permanentes - 2007



Fonte: IBGE. Contagem da População 2007.

Elaboração: Instituto Jones dos Santos Neves - IJSN.



Vista da torre da Igreja Matriz

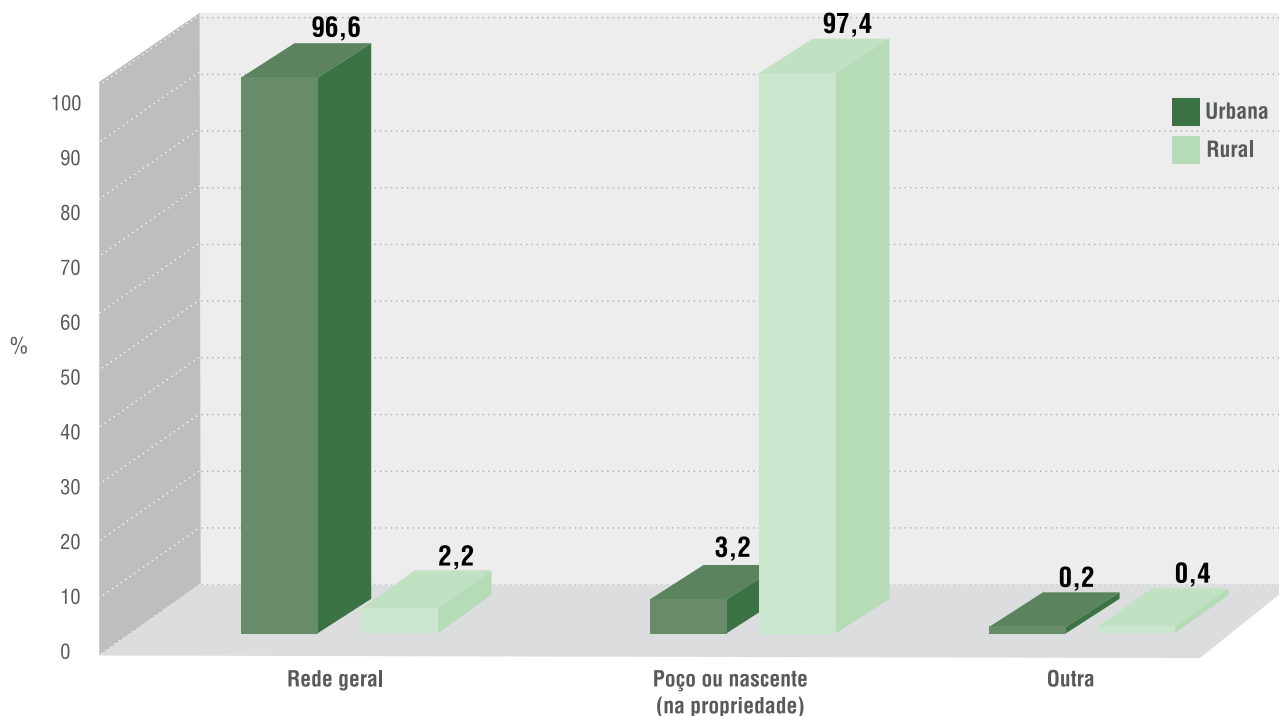
Tabela 16 - Domicílios particulares permanentes, segundo formas de abastecimento de água - 2000

Origem do abastecimento de água	Canalização	Urbana	Rural	Total
Total		2.437	1.098	3.535
Rede geral	Total	2.354	24	2.378
	Canalizada em pelo menos um cômodo	2.350	24	2.374
	Canalizada só na propriedade ou terreno	4	-	4
Poço ou nascente (na propriedade)	Total	78	1.070	1.148
	Canalizada em pelo menos um cômodo	60	944	1.004
	Canalizada só na propriedade ou terreno	4	90	94
	Não canalizada	14	36	50
Outra	Total	5	4	9
	Canalizada em pelo menos um cômodo	-	4	4
	Canalizada só na propriedade ou terreno	-	-	-
	Não canalizada	5	-	5

Fonte: IBGE. Microdados do Censo Demográfico 2000.

Elaboração: Instituto Jones dos Santos Neves - IJSN.

Figura 4 - Domicílios particulares permanentes, segundo formas de abastecimento de água - 2000



Fonte: IBGE. Microdados do Censo Demográfico 2000.

Elaboração: Instituto Jones dos Santos Neves - IJSN.

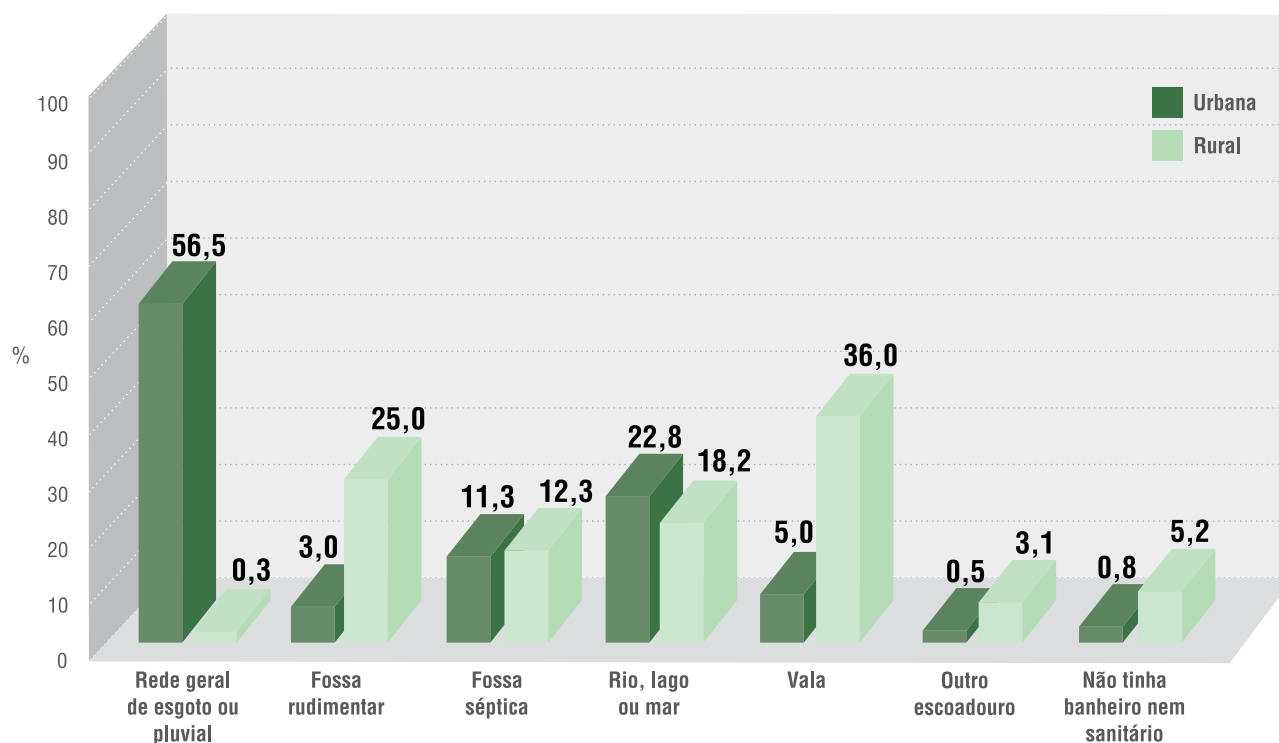
Tabela 17 - Domicílios particulares permanentes, segundo formas de esgotamento sanitário - 2000

Forma de esgotamento	Urbana	Rural	Total
Total	2.437	1.098	3.535
Rede geral de esgoto ou pluvial	1.377	3	1.380
Fossa rudimentar	74	274	348
Fossa séptica	276	135	411
Rio, lago ou mar	556	200	756
Vala	122	395	517
Outro escoadouro	12	34	46
Não tinha banheiro nem sanitário	20	57	77

Fonte: IBGE. Microdados do Censo Demográfico 2000.

Elaboração: Instituto Jones dos Santos Neves - IJSN.

Figura 5 - Domicílios particulares permanentes, segundo formas de esgotamento sanitário - 2000



Fonte: IBGE. Microdados do Censo Demográfico 2000.

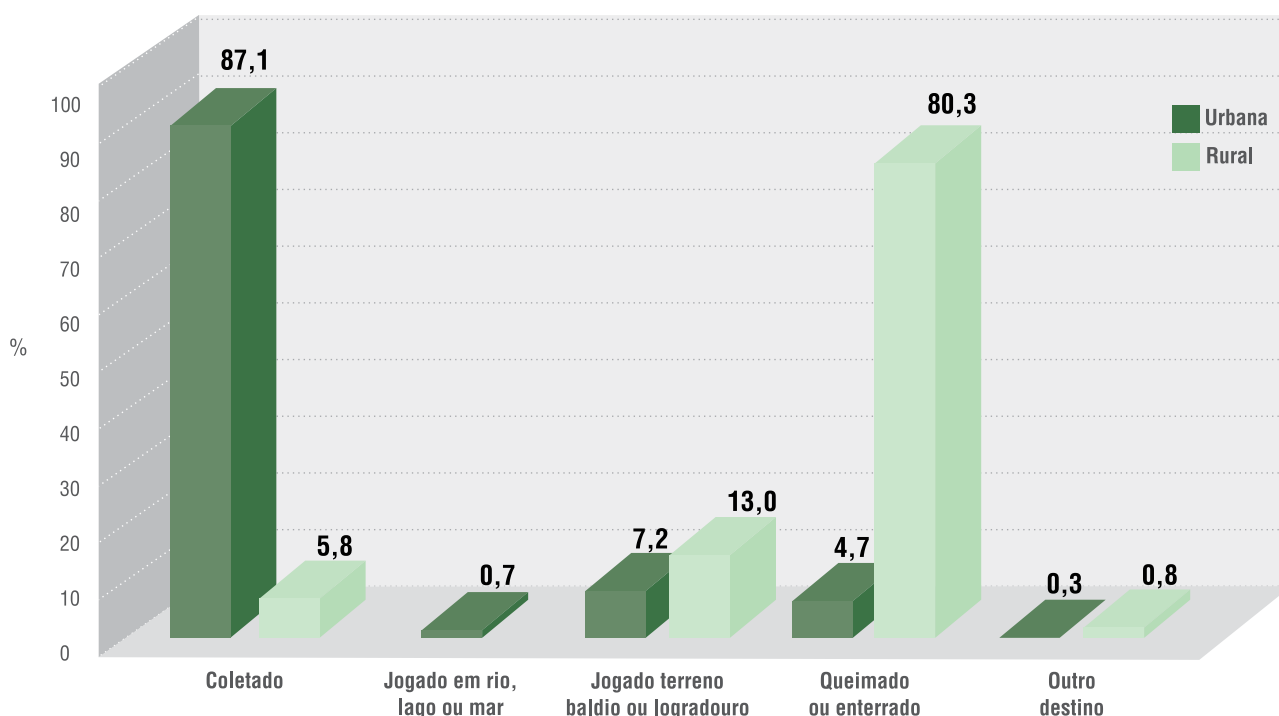
Elaboração: Instituto Jones dos Santos Neves - IJSN.

Tabela 18 - Domicílios particulares permanentes, segundo tipo de destino do lixo - 2000

Destino do lixo	Urbana	Rural	Total
Total	2.437	1.098	3.535
Coletado	2.122	64	2.186
Jogado em rio, lago ou mar	17	-	17
Jogado terreno baldio ou logradouro	177	143	320
Queimado ou enterrado	113	882	995
Tem outro destino	8	9	17

Fonte: IBGE. Microdados do Censo Demográfico 2000.

Elaboração: Instituto Jones dos Santos Neves - IJSN.

Figura 6 - Domicílios particulares permanentes, segundo tipo de destino do lixo - 2000

Fonte: IBGE. Microdados do Censo Demográfico 2000.

Elaboração: Instituto Jones dos Santos Neves - IJSN.

Tabela 19 - Déficit habitacional por situação de domicílio e por faixa de renda familiar - 2000

Faixa de renda familiar	Rural				Urbana				Déficit total
	Coabitação	Cômodos alugados e cedidos	Domicílios improvisados	Déficit Rural	Coabitação	Cômodos alugados e cedidos	Domicílios improvisados	Déficit urbano	
Total	68	7	59	134	195	-	6	201	335
0-3 SM	42	7	36	85	92	-	6	98	183
Mais de 3 a 5 SM	18	-	13	31	57	-	-	57	88
Mais de 5 a 10 SM	3	-	10	13	21	-	-	21	34
Acima de 10 SM	5	-	-	5	25	-	-	25	30

Fonte: IBGE. Microdados do Censo Demográfico 2000.

Elaboração: Instituto Jones dos Santos Neves - IJSN.

Tabela 20 - Déficit habitacional relativo - 2000

Discriminação	Valor
Muqui	9,48
Espírito Santo	7,13

Fonte: IBGE. Microdados do Censo Demográfico 2000.

Elaboração: Instituto Jones dos Santos Neves - IJSN.

Saúde

Tabela 21 - Unidades de saúde ligadas ao Sistema Único de Saúde, por tipo de prestador - Abril/2009

Tipo de prestador	Número de prestadores	%
Total	16	100,00
Público	11	68,75
Filantrópico	1	6,25
Privado	2	12,50
Sindicato	2	12,50

Fonte: DATASUS. Cadastro Nacional de Estabelecimentos de Saúde - Abril/2009.

Elaboração: Instituto Jones dos Santos Neves - IJSN.

Tabela 22 - Unidades de saúde ligadas ao Sistema Único de Saúde, por tipo de unidade - Abril/2009

Tipo de unidade	Quantidade	%
Total	16	100,00
Centro de regulação de serviços de saúde	-	-
Centro de saúde/unidade básica de saúde	8	50,00
Centro de atenção psicossocial	-	-
Clínica especializada/ambulatório especializado	1	6,25
Consultório isolado	2	12,50
Farmácia popular	-	-
Hospital dia	-	-
Hospital especializado	-	-
Hospital geral	1	6,25
Policlínica	-	-
Posto de saúde	3	18,75
Pronto Socorro Geral	-	-
Secretaria de Saúde	-	-
Unidade de serviço de apoio de diagnose e terapia	1	6,25
Unidade de vigilância em saúde	-	-
Unidade móvel terrestre	-	-
Unidade mista de atenção básica	-	-

Fonte: DATASUS. Cadastro Nacional de Estabelecimentos de Saúde - Abril/2009.

Elaboração: Instituto Jones dos Santos Neves - IJSN.

Tabela 23 - Ocupações de nível superior - Abril/2009

Discriminação	Quantidade	%
Total	35	100,00
Anestesista	2	5,71
Assistente social	1	2,86
Bioquímico	1	2,86
Cirurgião dentista	10	28,57
Cirurgião geral	-	-
Clínico geral	4	11,43
Enfermeiro	10	28,57
Fisioterapeuta	3	8,57
Fonoaudiólogo	-	-
Ginecologista	-	-
Médicos (outras especialidades)	1	2,86
Médico da Família	2	5,71
Nutricionista	-	-
Pediatra	-	-
Psicólogo	1	2,86
Psiquiatra	-	-
Radiologista	-	-
Sanitarista	-	-
Outras ocupações	-	-

Fonte: DATASUS. Cadastro Nacional de Estabelecimentos de Saúde - Abril/2009.

Elaboração: Instituto Jones dos Santos Neves - IJSN.



Tabela 24 - Profissionais de saúde de nível médio/técnico - 2008

Discriminação	Quantidade	%
Total	84	100,00
Agente administrativo	8	9,52
Agente comunitário	34	40,49
Agente de saúde pública/ Agente de saneamento	4	4,76
Atendente de enfermagem	1	1,19
Auxiliar de vigilância sanitária	-	-
Auxiliar administrativo	-	-
Auxiliar de análises clínicas	6	7,14
Auxiliar de enfermagem	5	5,95
Auxiliar de banco de sangue	-	-
Atendente de consultório dentário	-	-
Guarda de endemias/ Agente de zoonoses	-	-
Outras ocupações nível técnico e auxiliar em saúde	-	-
Técnico administrativo	-	-
Técnico de enfermagem do PSF	5	5,95
Técnico de enfermagem em geral	14	16,67
Técnico de higiene dental	5	5,95
Técnico em radiologia	2	2,38
Técnico em laboratório	-	-

Fonte: DATASUS. Cadastro Nacional de Estabelecimentos de Saúde - 2008.

Elaboração: Instituto Jones dos Santos Neves - IJSN.

Tabela 25 - Programa Saúde da Família - Abril/2009

Discriminação	Número de equipes de Muqui	Número de equipes do Espírito Santo
Total	5	692
Equipe de Saúde da Família	-	172
Equipe Saúde Família com saúde bucal (Mod I)	5	374
Equipe Saúde Família com saúde bucal (Mod II)	-	1
Equipe agentes comunitários de saúde	-	142
Equipe atenção à saúde do sistema penitenciário	-	3

Fonte: DATASUS. Cadastro Nacional de Estabelecimentos de Saúde - Abril/2009.

Elaboração: Instituto Jones dos Santos Neves - IJSN.

Tabela 26 - Indicadores de saúde - 2000/2008

Indicadores	2000		2008 ¹	
	Muqui	Espírito Santo	Muqui	Espírito Santo
Nascidos vivos	278	58.133	184	51.627
Óbitos menores de 1 ano	7	1.083	3	737
Taxa de mortalidade infantil (por 1.000 nascidos vivos)	25,18	18,63	16,30	14,28
Leitos SUS/1.000 hab.	7,02	1,91	6,70	1,66
Médicos/1.000 hab.	0,28	1,68
Dentistas/1.000 hab.	0,77	0,62

Fonte: SESA - ES.

DATASUS. Cadastro Nacional de Estabelecimentos de Saúde - 2008.

Elaboração: Instituto Jones dos Santos Neves - IJSN.

Nota: (1) Dados sujeitos a revisão.

Segurança pública

Tabela 27 - Homicídios por sexo, segundo faixa etária - 2008

Faixa etária	Homens	Mulheres	Total
Total	1	-	1
0 a 6 anos	1	-	1

Fonte: GEAC/SESP.

Elaboração: Instituto Jones dos Santos Neves - IJSN.

Tabela 28 - Crimes não-letais contra a pessoa - 2008

Tipo de ocorrência	Número de ocorrências	Taxa por 100.000 habitantes
Total	85	593,49
Lesões corporais	41	286,27
Ameaça	34	237,40
Maus tratos	5	34,91
Rixa	4	27,93
Estupro	1	6,98

Fonte: Polícia Militar/ES.

Elaboração: Instituto Jones dos Santos Neves - IJSN.

Nota: Crimes não-letais contra a pessoa: consistem nos crimes em que não há vítimas fatais, mas implicam danos físicos ou grave ameaça. Incluem as seguintes ocorrências: tentativa de homicídio, lesões corporais, ameaça, maus tratos, estupro, atentado violento ao pudor, corrupção de menores, seqüestro, cárcere privado, rixa e rapto.

Tabela 29 - Crimes violentos contra o patrimônio - 2008

Tipo de ocorrência	Número de ocorrências	Taxa por 100.000 habitantes
Total	1	6,98
Roubo em estabelecimento comercial	1	6,98

Fonte: Polícia Militar/ES.

Elaboração: Instituto Jones dos Santos Neves - IJSN.

Nota: Crimes violentos contra o patrimônio são os crimes praticados por motivações de natureza econômica. As ocorrências incluídas foram: roubo e roubo em coletivo, em estabelecimento comercial, em estabelecimento financeiro, em estabelecimento de ensino, em residência, de veículo, de autocarga, extorsão e extorsão mediante seqüestro.

Tabela 30 - Crimes contra o patrimônio - 2008

Tipo de ocorrência	Número de ocorrências	%
Total	29	100,00
Furto	12	41,38
Furto em residência	6	20,69
Furto em estabelecimento comercial	5	17,24
Furto em veículo	3	10,34
Furto de autocarga	1	3,45
Furto de veículo	1	3,45
Furto em estabelecimento de ensino	1	3,45

Fonte: Polícia Militar/ES.

Elaboração: Instituto Jones dos Santos Neves - IJSN.

Nota: Crimes contra o patrimônio: são os crimes praticados por motivações de natureza econômica. As ocorrências incluídas foram: furto e furto em coletivo, em estabelecimento comercial, em estabelecimento financeiro, em estabelecimento de ensino, em residência, de veículo, em veículo e de autocarga.

Educação

Tabela 31 - Indicadores educacionais da população de 15 anos e mais de idade, por situação de domicílio - 1991/2000

Indicadores	1991			2000		
	Urbana	Rural	Total	Urbana	Rural	Total
Taxa de analfabetismo ¹	19,7	25,5	22,2	12,5	18,3	14,5
Taxa de analfabetismo funcional ²	31,6	53,5	41,1	25,2	38,2	29,7
Média de anos de estudo	5,6	3,2	4,6	6,4	4,2	5,7

Fonte: IBGE. Microdados do Censo Demográfico 1991/2000.

Elaboração: Instituto Jones dos Santos Neves - IJSN.

Notas: (1) Porcentagem de pessoas analfabetas (que não sabem ler e escrever) de um grupo etário em relação ao total de pessoas do mesmo grupo.

(2) Porcentagem de pessoas de um determinado grupo etário que tem uma escolaridade de até 3 anos de estudo em relação ao total de pessoas do mesmo grupo etário.

Tabela 32 - Docentes e matrícula inicial por modalidade de ensino, segundo dependência administrativa - 2008

Dependência administrativa	Ensino fundamental				Ensino médio				Total ¹			
	Docentes		Matrícula inicial		Docentes		Matrícula inicial		Docentes		Matrícula inicial	
	Nº	%	Nº	%	Nº	%	Nº	%	Nº	%	Nº	%
Total	178	100,00	2.114	100,00	73	100,00	441	100,00	251	100,00	2.555	100,00
Federal	-	-	-	-	-	-	-	-	-	-	-	-
Estadual	90	50,56	1.063	50,28	55	75,34	410	92,97	145	57,77	1.473	57,65
Municipal	70	39,33	943	44,61	-	-	-	-	70	27,89	943	36,91
Particular	18	10,11	108	5,11	18	24,66	31	7,03	36	14,34	139	5,44

Fonte: MEC/INEP.

Elaboração: Instituto Jones dos Santos Neves - IJSN.

Nota: (1) Refere-se a ensino médio e ensino fundamental.

Tabela 33 - Escolas com equipamentos, por modalidade de ensino - 2006

Discriminação	Ensino fundamental		Ensino médio		Total	
	Pública	Particular	Pública	Particular	Pública	Particular
Com bibliotecas	5	1	1	1	6	2
Com lab. de informática	4	1	1	1	5	2

Fonte: MEC/INEP.

Elaboração: Instituto Jones dos Santos Neves - IJSN.

Tabela 34 - Média de alunos por sala de aula, segundo modalidade de ensino - 2006

Modalidade de ensino	Muqui	Espírito Santo
Ensino fundamental	20,70	24,90
Ensino médio	23,70	33,60

Fonte: MEC/INEP.

Elaboração: Instituto Jones dos Santos Neves - IJSN.

Tabela 35 - Docentes do ensino fundamental, por formação, segundo rede escolar - 2006

Rede escolar	Ensino fundamental completo		Ensino médio completo		Ensino superior completo		Total de professores
	Nº	%	Nº	%	Nº	%	
Privada	-	-	-	-	23	100,00	23
Pública	-	-	32	24,24	100	75,76	132

Fonte: MEC/INEP.

Elaboração: Instituto Jones dos Santos Neves - IJSN.

Nota: Considera-se qualificado para o ensino fundamental o professor com nível superior.

O mesmo docente pode atuar em mais de um nível/modalidade de ensino e em mais de um estabelecimento.

Tabela 36 - Docentes do ensino médio, por formação, segundo rede escolar - 2006

Rede escolar	Ensino fundamental completo		Ensino médio completo		Ensino superior completo		Total de professores
	Nº	%	Nº	%	Nº	%	
Privada	-	-	-	-	15	100,00	15
Pública	-	-	-	-	37	100,00	37

Fonte: MEC/INEP.

Elaboração: Instituto Jones dos Santos Neves - IJSN.

Nota: Considera-se qualificado para o ensino fundamental o professor com nível superior.

O mesmo docente pode atuar em mais de um nível/modalidade de ensino e em mais de um estabelecimento.

Tabela 37 - Rendimento escolar no ensino fundamental, segundo rede escolar - 2008

Rede escolar	Aprovado		Reprovado		Abandono		Transferidos		Matrícula
	Nº	%	Nº	%	Nº	%	Nº	%	
Total	1.675	79,24	288	13,62	88	4,16	63	2,98	2.114
Pública	1.569	78,22	288	14,36	88	4,38	61	3,04	2.006
Privada	106	98,15	-	-	-	-	2	1,85	108

Fonte: Secretaria de Estado da Educação.

Elaboração: Instituto Jones dos Santos Neves - IJSN.

Tabela 38 - Rendimento escolar no ensino médio, segundo rede escolar - 2008

Rede escolar	Aprovado		Reprovado		Abandono		Transferidos		Matrícula
	Nº	%	Nº	%	Nº	%	Nº	%	
Total	348	78,91	30	6,80	57	12,93	6	1,36	441
Pública	320	78,05	29	7,07	57	13,90	4	0,98	410
Privada	28	90,32	1	3,23	-	-	2	6,45	31

Fonte: Secretaria de Estado da Educação.

Elaboração: Instituto Jones dos Santos Neves - IJSN.

Assistência e desenvolvimento social

Tabela 39 - Equipamentos e benefícios sociais - 2009

Discriminação	Muqui	Espírito Santo
Centro de Referência e Assistência Social	-	85
Agência do Trabalhador	-	13
Unidade Nosso Crédito	1	77
Número de famílias atendidas pelo Bolsa Família	1.082	180.418
Número de famílias cadastradas no CADÚNICO ¹	2.125	308.742

Fonte: SETADES/MDS.

Elaboração: Instituto Jones dos Santos Neves - IJSN.

Nota: (1) CADÚNICO significa cadastro único para os programas sociais do governo federal.

Tabela 40 - Índices de desenvolvimento

Índices	Valor	Posição no ranking estadual
Índice de Desenvolvimento Humano Municipal (IDHM) - 2000	0,723	45º
Índice de Desenvolvimento Social (IDS) - 2000	0,6704	21º
Índice Firjan de Desenvolvimento Municipal (IFDM) - 2005	0,7207	16º
Índice de Carência em Saneamento Básico Rural (ICSB) - 2000	0,496	16º
Índice de Carência em Saneamento Básico Urbano (ICSB) - 2000	0,816	15º
Índice de Desenvolvimento Urbano (IDU) - 2009	0,491	16º
Índice de Desenvolvimento Infantil (IDI) - 2004	0,778	16º

Fonte: PNUD/IPEA/FGV.

IJSN.

FIRJAN.

Unicef.

Elaboração: Instituto Jones dos Santos Neves - IJSN.



Construção da EEFM Senador Dirceu Cardoso

INFRA-ESTRUTURA

Saneamento

Tabela 41 - Abastecimento de água - 2008

Discriminação	Total	Total/habitante
Registro de ligações de água	2.619	0,18
Registro de economias de água	2.990	0,21
Volume consumido (m³)	433.145	30,24
Volume produzido (m³)	556.748	38,87

Fonte: CESAN.

Elaboração: Instituto Jones dos Santos Neves - IJSN.

Energia elétrica

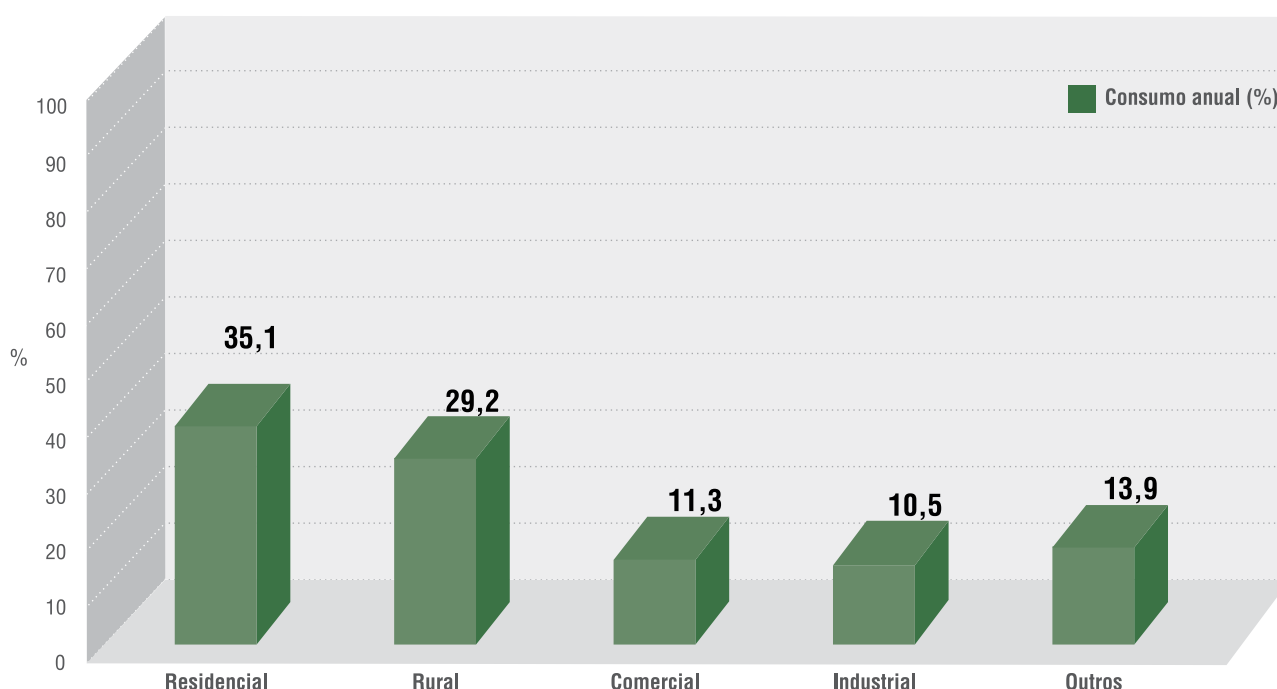
Tabela 42 - Consumo e consumidores de energia elétrica, segundo classes de consumo - 2008

Classes de consumo	Consumo anual (KWh)	%	Número de consumidores	%
Total	11.754.032	100,00	4.954	100,00
Residencial	4.129.108	35,13	2.889	58,32
Rural	3.432.066	29,20	1.679	33,89
Comercial	1.325.912	11,28	291	5,87
Industrial	1.232.366	10,48	32	0,65
Outros	1.634.580	13,91	63	1,27

Fonte: Escelsa.

Elaboração: Instituto Jones dos Santos Neves - IJSN.

Figura 7 - Consumo anual de energia elétrica, segundo classes de consumo - 2008



Fonte: Escelsa.

Elaboração: Instituto Jones dos Santos Neves - IJSN.



Pecuária

ECONOMIA E FINANÇAS



Agropecuária

Tabela 43 - Valor da produção agrícola em moeda corrente - 2000/2007

Atividade	2000		2007	
	Mil Reais	%	Mil Reais	%
Total	6.358	100,00	11.765	100,00
Lavoura permanente	5.598	88,05	10.881	92,49
Lavoura temporária	713	11,21	642	5,46
Extração vegetal	30	0,47	18	0,15
Silvicultura	17	0,27	224	1,90

Fonte: IBGE/PAM/PEVS.

Elaboração: Instituto Jones dos Santos Neves - IJSN.

Tabela 44 - Área colhida da lavoura - 2000/2007

Tipo de lavoura	2000	2007
	ha	ha
Total	4.384	5.006
Lavoura permanente	3.214	4.036
Lavoura temporária	1.170	970

Fonte: IBGE/PAM.

Elaboração: Instituto Jones dos Santos Neves - IJSN.

Tabela 45 - Agricultura e produção florestal - 2007

Produto	Produção		Produtividade ¹
	Unidade	Quantidade	
Lavoura permanente			
Banana	Tonelada	1.104	9,60
Café (em grão)	Tonelada	2.990	0,77
Coco-da-baía	Mil frutos	40	8,00
Laranja	Tonelada	136	12,36
Maracujá	Tonelada	22	4,40
Lavoura temporária			
Arroz (em casca)	Tonelada	128	3,20
Feijão (em grão)	Tonelada	51	0,60
Mandioca	Tonelada	675	15,00
Milho (em grão)	Tonelada	1.400	1,75
Silvicultura			
Lenha	Metro cúbico	708	...
Madeira em tora para outras finalidades	Metro cúbico	447	...
Madeira em tora para papel e celulose	Metro cúbico	3.342	...
Extração vegetal			
Lenha	Metro cúbico	282	...
Madeira em tora	Metro cúbico	93	...

Fonte: IBGE/PEVS/PAM.

Elaboração: Instituto Jones dos Santos Neves - IJSN.

Nota: (1) Quantidade por ha de área colhida.

Tabela 46 - Pecuária - 2007

Discriminação	Unidade	Quantidade
Rebanho		
Asinino	Cabeças	16
Bovino	Cabeças	17.223
Caprino	Cabeças	310
Eqüino	Cabeças	845
Galinhas	Cabeças	5.070
Galos, frangas, frangos e pintos	Cabeças	14.198
Muar	Cabeças	298
Ovino	Cabeças	140
Suíno	Cabeças	1.976
Vacas ordenadas		
Vacas ordenadas	Cabeças	3.817
Produtos de origem animal		
Leite	Mil litros	3.598
Mel de abelha	Quilograma	1.160
Ovos de galinha	Mil dúzias	19

Fonte: IBGE/PPM.

Elaboração: Instituto Jones dos Santos Neves - IJSN.

Estrutura empresarial

Tabela 47 - Estrutura empresarial - 2006

Empresas	Número de unidades locais	Pessoal ocupado total	Pessoal ocupado assalariado	Salários anuais (R\$ Mil)
Total	304	1.271	971	8.917
Agricultura, pecuária, silvicultura e exploração florestal	2	...	-	-
Indústrias extrativas	4	17	11	97
Indústrias de transformação	18	80	57	285
Produção e distribuição de eletricidade, gás e água	1
Construção	8	39	25	115
Comércio; reparação de veículos automotores, objetos pessoais e domésticos	167	441	245	1.698
Alojamento e alimentação	7	20	11	74
Transporte, armazenagem e comunicações	9	21	11	101
Intermediação financeira, seguros, previdência complementar e serviços relacionados	5	21	21	965
Atividades imobiliárias, aluguéis e serviços prestados às empresas	11	10	2	13
Administração pública, defesa e seguridade social	2
Educação	3	26	26	219
Saúde e serviços sociais	7	53	41	1.145
Outros serviços coletivos, sociais e pessoais	60	109	91	609

Fonte: IBGE. Cadastro Central de Empresas 2006.

Elaboração: Instituto Jones dos Santos Neves - IJSN.

Nota: Os dados com menos de 3 (três) informantes estão desidentificados com o caracter "...".

Frota de veículos

Tabela 48 - Frota de veículos, por tipo e com placa - 2001 e 2008

Tipo de veículo	2001					2008				
	Muqui		Espírito Santo		Participação da frota de Muqui em relação à frota do Espírito Santo (%)	Muqui		Espírito Santo		Participação da frota de Muqui em relação à frota do Espírito Santo (%)
	Nº	%	Nº	%		Nº	%	Nº	%	
Total	1.833	100,00	548.985	100,00	0,33	3.321	100,00	1.052.155	100,00	0,32
Automóvel	1.043	56,90	322.093	58,67	0,32	1.559	46,94	554.701	52,72	0,28
Bonde	-	-	38	0,01	-	-	-	27	0,00	-
Caminhão	91	4,96	35.324	6,43	0,26	130	3,91	50.153	4,77	0,26
Caminhão trator	-	-	5.034	0,92	-	2	0,06	11.390	1,08	0,02
Caminhonete	28	1,53	10.259	1,87	0,27	352	10,60	79.169	7,52	0,44
Camioneta	236	12,88	51.845	9,44	0,46	65	1,96	27.902	2,65	0,23
Chassis plataforma	-	-	216	0,04	-	-	-	112	0,01	-
Ciclomotor	1	0,05	419	0,08	0,24	1	0,03	676	0,06	0,15
Micro-ônibus	6	0,33	1.945	0,35	0,31	14	0,42	4.324	0,41	0,32
Motocicleta	342	18,66	88.571	16,13	0,39	928	27,94	232.047	22,05	0,40
Motoneta	64	3,49	10.516	1,92	0,61	220	6,62	46.816	4,45	0,47
Ônibus	12	0,65	8.156	1,49	0,15	19	0,57	11.395	1,08	0,17
Quadriciclo	-	-	2	0,00	-	-	-	2	0,00	-
Reboque	9	0,49	7.502	1,37	0,12	23	0,69	13.018	1,24	0,18
Semirreboque	-	-	6.659	1,21	-	1	0,03	15.126	1,44	0,01
Side-car	-	-	9	0,00	-	-	-	132	0,01	-
Outros	1	0,05	94	0,02	1,06	1	0,03	62	0,01	1,61
Trator de esteira	-	-	-	-	-	-	-	8	0,00	-
Trator de rodas	-	-	213	0,04	-	-	-	824	0,08	-
Triciclo	-	-	43	0,01	-	-	-	97	0,01	-
Utilitário	-	-	47	0,01	-	6	0,18	4.174	0,40	0,14

Fonte: Departamento Nacional de Trânsito - DENATRAN - 2001 e 2008.

Elaboração: Instituto Jones dos Santos Neves - IJSN.

Mercado de trabalho e renda

Tabela 49 - Indicadores do mercado de trabalho - 2000

Indicadores	Total
População em idade ativa (10 anos e mais)	11.302
Aposentados	1.596
População economicamente ativa	6.160
População ocupada	5.656
População desocupada ¹	504
Taxa de atividade ²	54,50
Taxa de desocupação ³	8,18

Fonte: IBGE. Microdados do Censo Demográfico 2000.

Elaboração: Instituto Jones dos Santos Neves - IJSN.

Notas: (1) Pessoas sem trabalho, mas que haviam tomado alguma providência para conseguir trabalho na semana de referência.

(2) Percentagem das pessoas economicamente ativas em relação às pessoas em idade ativa.

(3) Percentagem das pessoas desocupadas em relação às pessoas economicamente ativas.

Tabela 50 - Distribuição setorial da população ocupada - 2000

Atividades agrupadas	%
Total	100,00
Atividades agropecuárias	40,89
Atividades industriais	13,35
Comércio e reparação	11,74
Atividades de prestação de serviço	33,24
Atividades mal especificadas	0,78

Fonte: IBGE. Microdados do Censo Demográfico 2000.

Elaboração: Instituto Jones dos Santos Neves - IJSN.

Tabela 51 - População ocupada, segundo faixa de rendimento de todos os trabalhos - 2000

Faixa de renda mensal em Salário Mínimo	Total da população ocupada	%
Total	5.656	100,00
Sem rendimentos	310	5,49
Até 1/2 SM	690	12,20
Mais de 1/2 a 1 SM	1.472	26,04
Mais de 1 a 2 SM	1.501	26,53
Mais de 2 a 3 SM	663	11,72
Mais de 3 a 5 SM	530	9,36
Mais de 5 a 10 SM	311	5,49
Mais de 10 a 20 SM	141	2,50
Mais de 20 a 30 SM	16	0,29
Mais de 30 SM	22	0,38

Fonte: IBGE. Microdados do Censo Demográfico 2000.

Elaboração: Instituto Jones dos Santos Neves - IJSN.

Tabela 52 - Famílias, segundo faixa de rendimento mensal familiar per capita - 2000

Faixas de renda mensal familiar per capita em Salários Mínimos	Número de famílias	%
Total	3.797	100,00
Sem rendimentos	199	5,25
Até 1/2 SM	892	23,51
Mais de 1/2 a 1 SM	1.133	29,85
Mais de 1 a 2 SM	811	21,35
Mais de 2 a 3 SM	258	6,79
Mais de 3 a 5 SM	255	6,72
Mais de 5 a 10 SM	191	5,03
Mais de 10 a 20 SM	28	0,74
Mais de 20 SM	28	0,76

Fonte: IBGE. Microdados do Censo Demográfico 2000.

Elaboração: Instituto Jones dos Santos Neves - IJSN.



Tabela 53 - Emprego formal, segundo atividade - 2007

Atividade (Seção CNAE 2.0)	Vínculos	%
Total	1.093	100,00
Agricultura, pecuária, produção florestal, pesca e aquíicultura	130	11,90
Indústrias extrativas	7	0,64
Indústrias de transformação	68	6,22
Água, esgoto, atividades de gestão de resíduos e descontaminação	4	0,37
Construção	30	2,75
Comércio; reparação de veículos automotores e motocicletas	244	22,33
Transporte, armazenagem e correio	23	2,10
Alojamento e alimentação	16	1,46
Atividades financeiras, de seguros e serviços relacionados	22	2,01
Atividades profissionais, científicas e técnicas	6	0,55
Administração pública, defesa e seguridade social	415	37,97
Educação	23	2,10
Saúde humana e serviços sociais	20	1,83
Artes, cultura, esporte e recreação	10	0,91
Outras atividades de serviços	73	6,68
Serviços domésticos	2	0,18

Fonte: MTE/RAIS.

Elaboração: Instituto Jones dos Santos Neves - IJSN.

Tabela 54 - Rendimento médio mensal do emprego formal, segundo atividade - 2007

Em R\$

Atividade (Seção CNAE 2.0)	Rendimento médio mensal
Total	672,52
Agricultura, pecuária, produção florestal, pesca e aquicultura	432,00
Indústrias extrativas	588,71
Indústrias de transformação	563,05
Água, esgoto, atividades de gestão de resíduos e descontaminação	3.013,14
Construção	482,87
Comércio; reparação de veículos automotores e motocicletas	509,38
Transporte, armazenagem e correio	690,45
Alojamento e alimentação	1.198,68
Atividades financeiras, de seguros e serviços relacionados	3.443,45
Atividades profissionais, científicas e técnicas	443,35
Administração pública, defesa e seguridade social	732,16
Educação	687,92
Saúde humana e serviços sociais	667,14
Artes, cultura, esporte e recreação	402,59
Outras atividades de serviços	476,32
Serviços domésticos	191,52

Fonte: MTE/RAIS.

Elaboração: Instituto Jones dos Santos Neves - IJSN.

Tabela 55 - Distribuição setorial da massa salarial - 2007

Atividade (Seção CNAE 2.0)	%
Total	100,00
Agricultura, pecuária, produção florestal, pesca e aquicultura	7,64
Indústrias extrativas	0,56
Indústrias de transformação	5,21
Água, esgoto, atividades de gestão de resíduos e descontaminação	1,64
Construção	1,97
Comércio; reparação de veículos automotores e motocicletas	16,91
Transporte, armazenagem e correio	2,16
Alojamento e alimentação	2,61
Atividades financeiras, de seguros e serviços relacionados	10,30
Atividades profissionais, científicas e técnicas	0,36
Administração pública, defesa e seguridade social	41,34
Educação	2,15
Saúde humana e serviços sociais	1,82
Artes, cultura, esporte e recreação	0,55
Outras atividades de serviços	4,73
Serviços domésticos	0,05

Fonte: MTE/RAIS.

Elaboração: Instituto Jones dos Santos Neves - IJSN.

Tabela 56 - Indicadores trimestrais do emprego formal - 2008/2009

Período	2008		2009	
	Emprego gerado ¹	Taxa de crescimento no período ² em %	Emprego gerado ¹	Taxa de crescimento no período ² em %
1º trimestre	48	7,26	90	7,58
2º trimestre	32	4,50	48	3,76
3º trimestre	20	2,69
4º trimestre	-7	-0,91
Acumulado no ano	93	14,07	138	11,63

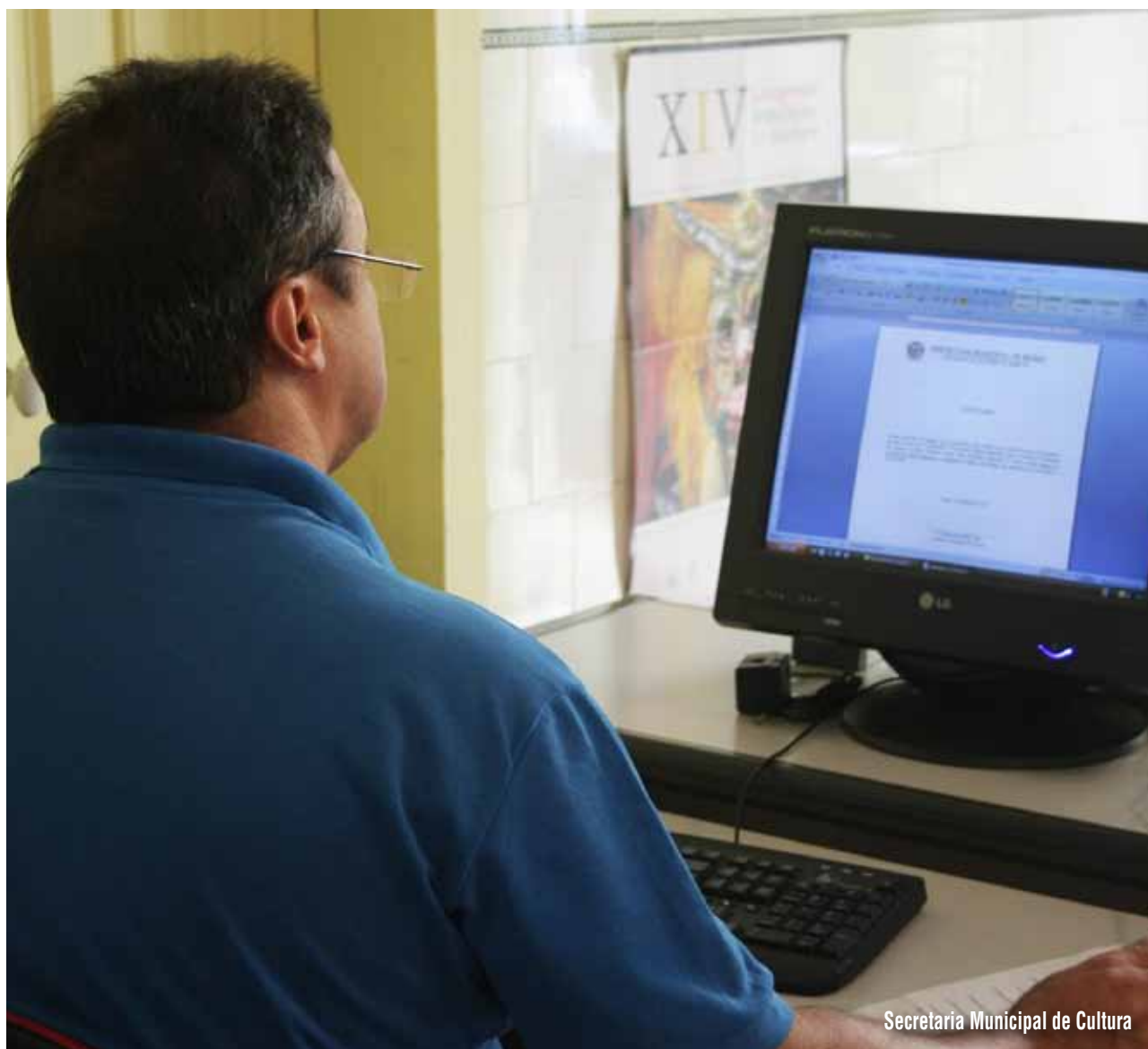
Fonte: MTE/CAGED.

Elaboração: Instituto Jones dos Santos Neves - IJSN.

Notas: (1) Saldo entre admissões e desligamentos.

(2) Variação percentual do emprego em relação ao estoque do início do período.

Os dados registrados pelo CAGED referem-se somente ao universo de empregados celetistas.



Produto Interno Bruto

Tabela 57 - Produto Interno Bruto - 2007

Discriminação	Muqui	Espírito Santo
PIB total a preços de mercado (R\$ Mil)	80.182	60.339.817
PIB per capita (R\$1,00)	5.793	18.003
VA por setor (%)		
Primário	21,0	9,3
Secundário	10,7	34,5
Terciário	68,2	56,3

Fonte: IBGE/IJSN.

Elaboração: Instituto Jones dos Santos Neves - IJSN.

Finanças municipais

Tabela 58 - Receita Municipal - 2008

Discriminação	Valor corrente (em Mil Reais)
Receitas orçamentárias	21.618,98
Receitas correntes	21.020,15
Receita tributária	603,85
IPTU	72,87
ISS	339,62
ITBI	49,53
IRRF	64,05
Taxas	77,78
Outros	0,00
Receitas de transferências correntes	19.468,59
FPM	7.617,28
Royalties + Participações Especiais + FEP ¹	687,86
Cota ICMS	4.562,04
Cota IPVA	179,86
FRDR ²	712,77
Demais Receitas de Transferências Correntes	5.708,78
Outras receitas correntes³	947,72
Receitas de capital	2.827,01
Deduções da receita corrente	2.228,18

Fonte: STN.

Elaboração: Instituto Jones dos Santos Neves - IJSN.

Notas: (1) Fundo Especial de Petróleo.

(2) Fundo para Redução das Desigualdades Regionais.

O governo estadual repassa aos municípios, mensalmente, por meio de decreto anual que fixa percentuais, 30% das suas receitas de royalties de petróleo.

(3) Além de multas e juros da dívida ativa, esta conta engloba outras receitas correntes não descritas na tabela.

Tabela 59 - Despesa Municipal - 2008

Discriminação	Valor corrente (em Mil Reais)
Despesa total	21.374,91
Despesas correntes	15.359,67
Pessoal e encargos	7.384,67
Juros e encargos da dívida	51,00
Outras despesas correntes	7.924,00
Aposentadorias, Reformas e Pensões	-
Serviços de terceiros (PF e PJ)	2.793,58
Material de consumo	2.588,96
Outros	2.541,47
Despesas de capital	6.015,25
Investimentos	4.681,79
Obras e instalações	4.367,34
Equipamentos e mat. Permanente	310,45
Aquisição de imóveis	4,00
Outros	-
Amortização da Dívida	1.333,45
Demais despesas de capital	-

Fonte: STN.

Elaboração: Instituto Jones dos Santos Neves - IJSN.

Tabela 60 - Indicadores Fiscais e de Gestão - 2008

Discriminação	%
Capacidade Fiscal¹	100,00
Receitas de Transferências Correntes/Capacidade Fiscal	91,74
Receitas Tributárias/Capacidade Fiscal	3,21
Receitas Correntes Diversas/Capacidade Fiscal	5,04
Despesa com Legislativo/Capacidade Fiscal	4,20
Despesa com Educação/Capacidade Fiscal	27,36
Despesa com Saúde/Capacidade Fiscal	22,20
Capacidade de Investimento/Capacidade Fiscal	11,17
Royalties + Participações Especiais/Capacidade Fiscal	3,66

Fonte: STN.

Elaboração: Instituto Jones dos Santos Neves - IJSN.

Nota: (1) Corresponde às receitas correntes municipais, devidamente deduzidas dos efeitos do FUNDEB.

Tabela 61 - Arrecadação de Impostos Estaduais - 2008

Discriminação	Valor corrente (em R\$ Mil)
Total	2.143,22
ICMS	1.747,28
IPVA	361,43
ITCD	34,50

Fonte: SEFAZ-ES.

Elaboração: Instituto Jones dos Santos Neves - IJSN.



Tabela 62 - Indicadores de Responsabilidade Fiscal

Discriminação	2008
Receita Corrente Líquida (RCL) (R\$ Mil)	18.791,97
Superávit ou Déficit ¹ (R\$ Mil)	244,07
Pessoal/RCL (%)	36,23
Dívida Consolidada Líquida/RCL (%)	19,34
Resultado Primário/RCL (%)	7,23

Fonte: STN.

Elaboração: Instituto Jones dos Santos Neves - IJSN.

Nota: (1) Corresponde à diferença entre as receitas e despesas orçamentárias.

Tabela 63 - Royalties recebidos pelo município - 2000/2004/2008

Discriminação	2000	2004	2008
Valor em R\$ 1,00 (a preços correntes)	385,78	29.966,51	586.284,08
% sobre total recebido pelos municípios do ES	0,004	0,049	0,227

Fonte: ANP/SPG.

Elaboração: Instituto Jones dos Santos Neves - IJSN.



Prefeitura Municipal de Muqui

POLÍTICA

Tabela 64 - Prefeitura

Endereço	Contato
Rua Sátiro França, nº-95 - Centro - Muqui - ES	www.muqui.es.gov.br Tel: (28) 3554-1456

Fonte: Prefeitura Municipal de Muqui

Tabela 65 - Prefeito - 2008-2012

Nome	Partido
Nicolau Espiridião Neto	PSB

Fonte: Prefeitura Municipal de Muqui

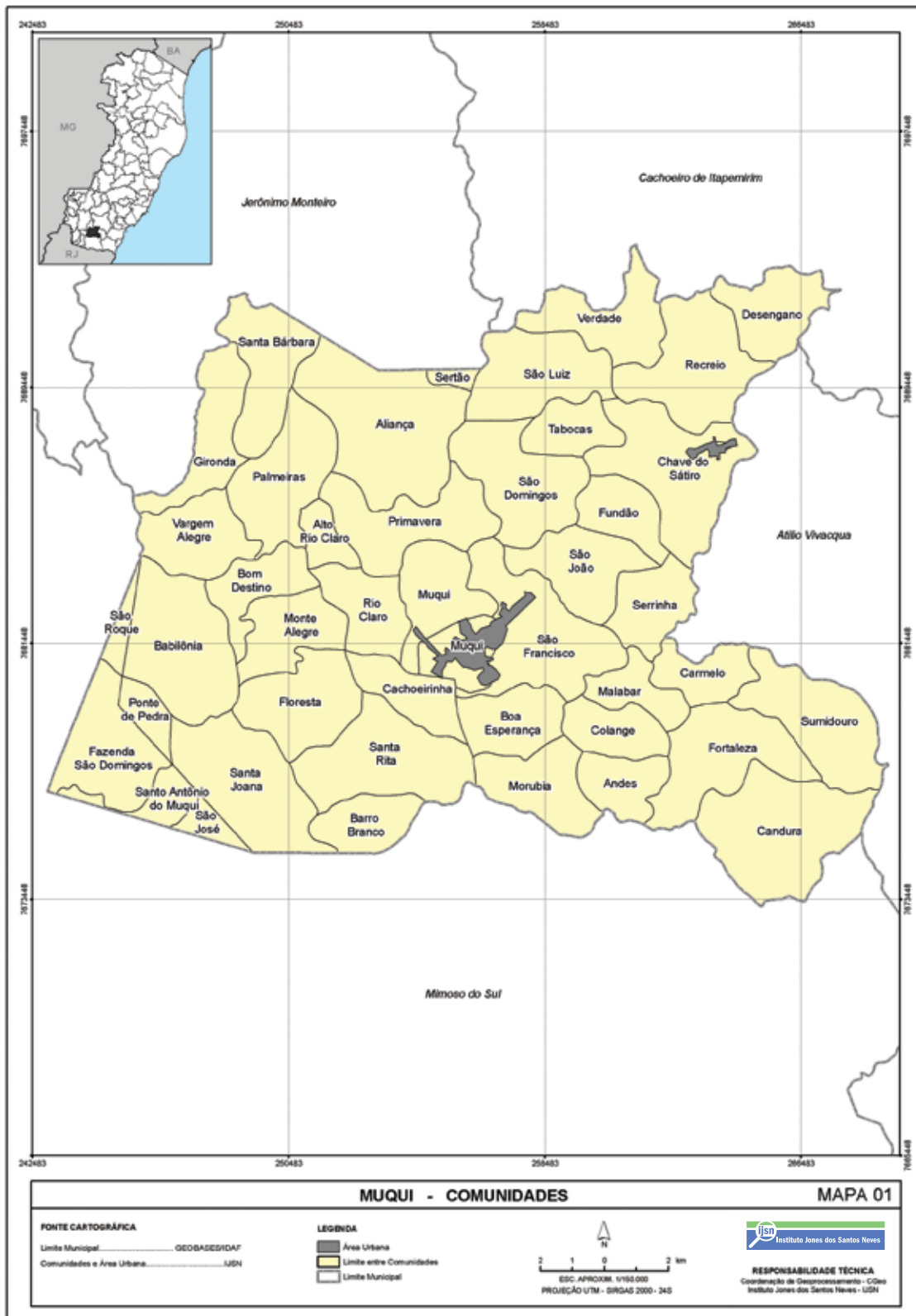
Tabela 66 - Vereadores eleitos - 2008-2012

Nome	Partido
Carlos Henrique Dias Lupareli	PPS
Eros Prúcoli	PPS
Fabiano de França Rainha	PR
Gilberto Félix	PV
Helio Carlos Ribeiro Candido	PSB
José Carlos Alves Dias	PSB
Sérgio Luiz Anequim	DEM
Tadeu Custodio	PMDB
Thadeu Eliotério da Silva	PT do B

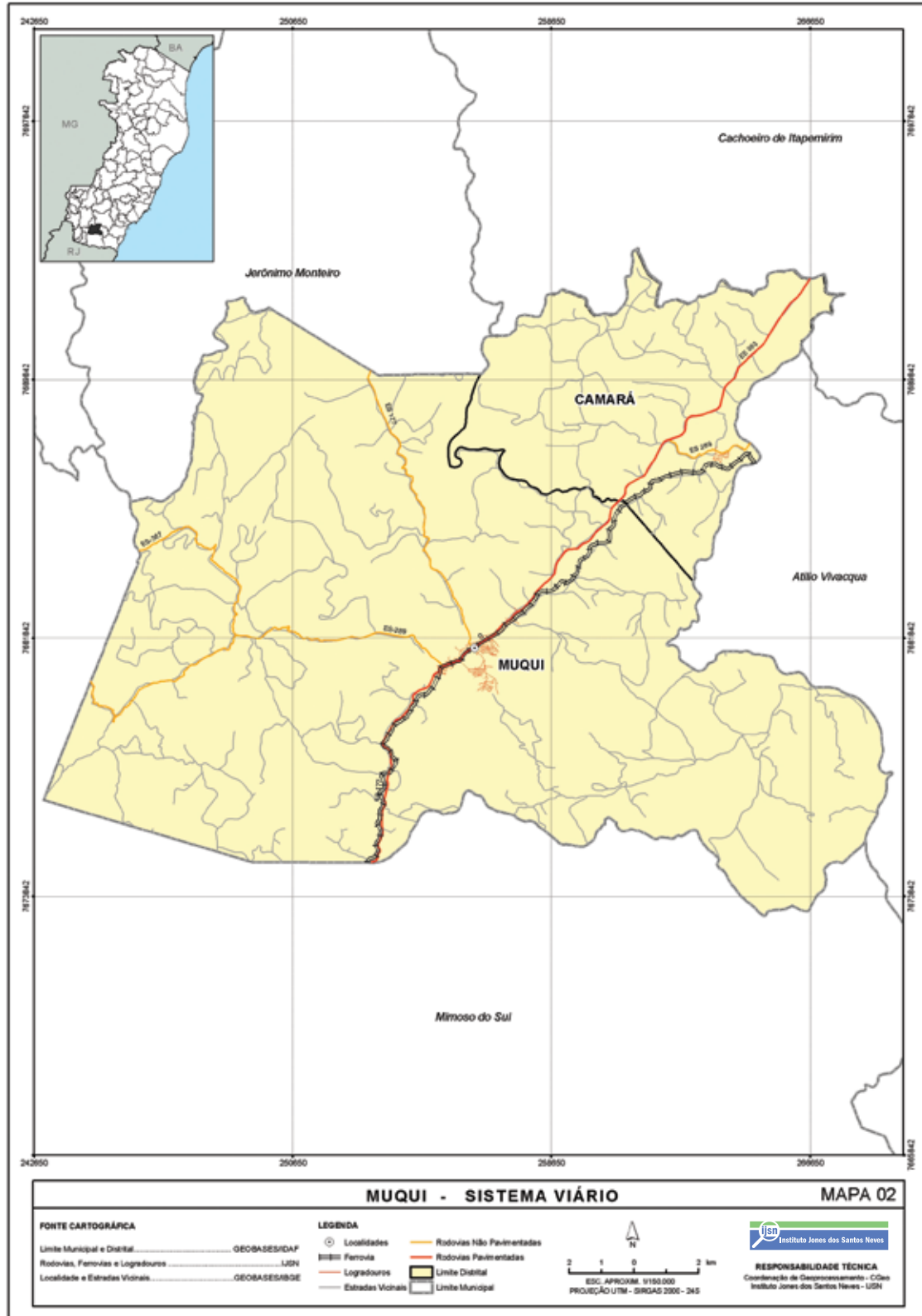
Fonte: Câmara Municipal de Muqui

ANEXOS - MAPAS

Mapa 1 - Comunidades

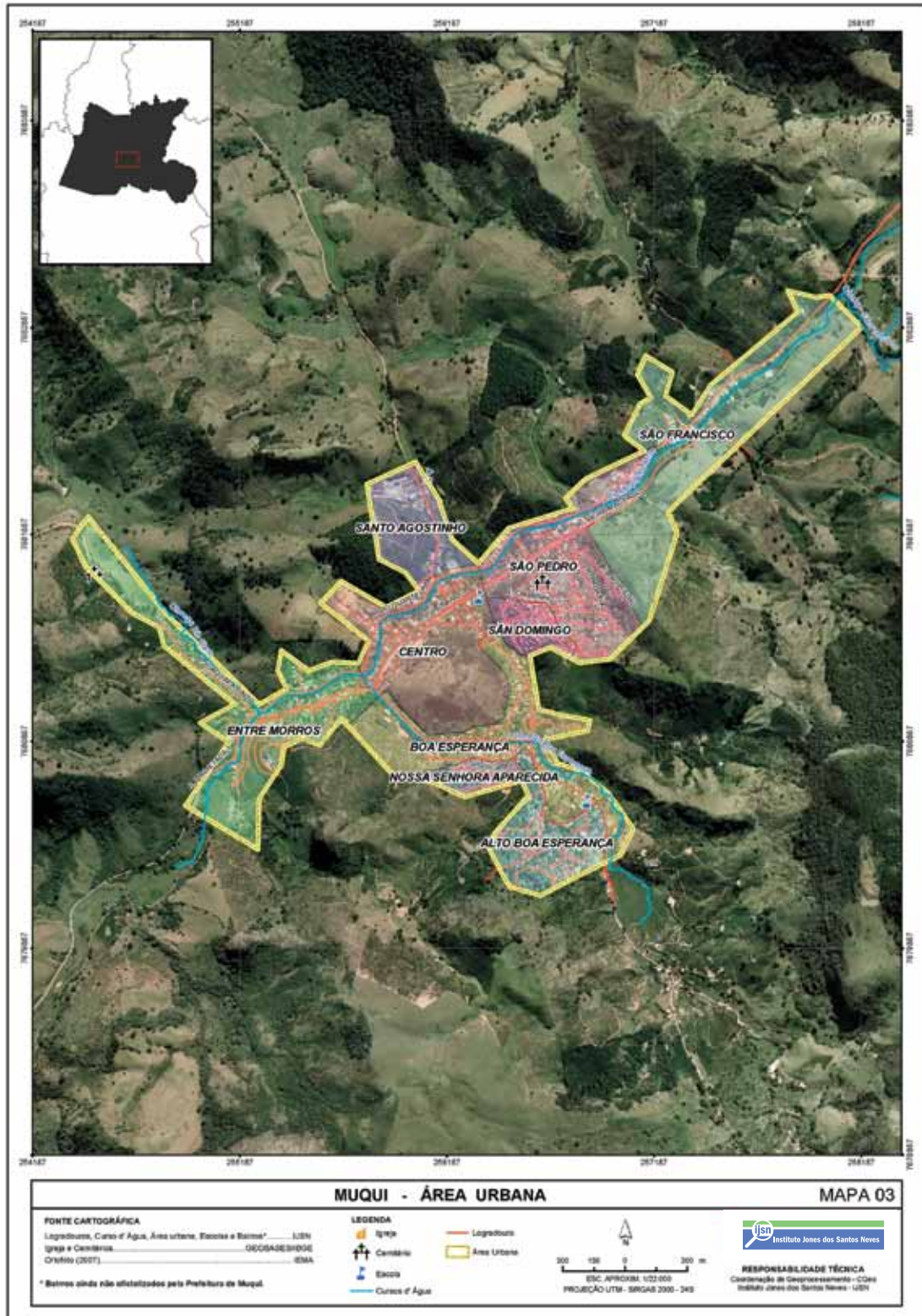


Mapa 2 - Sistema viário

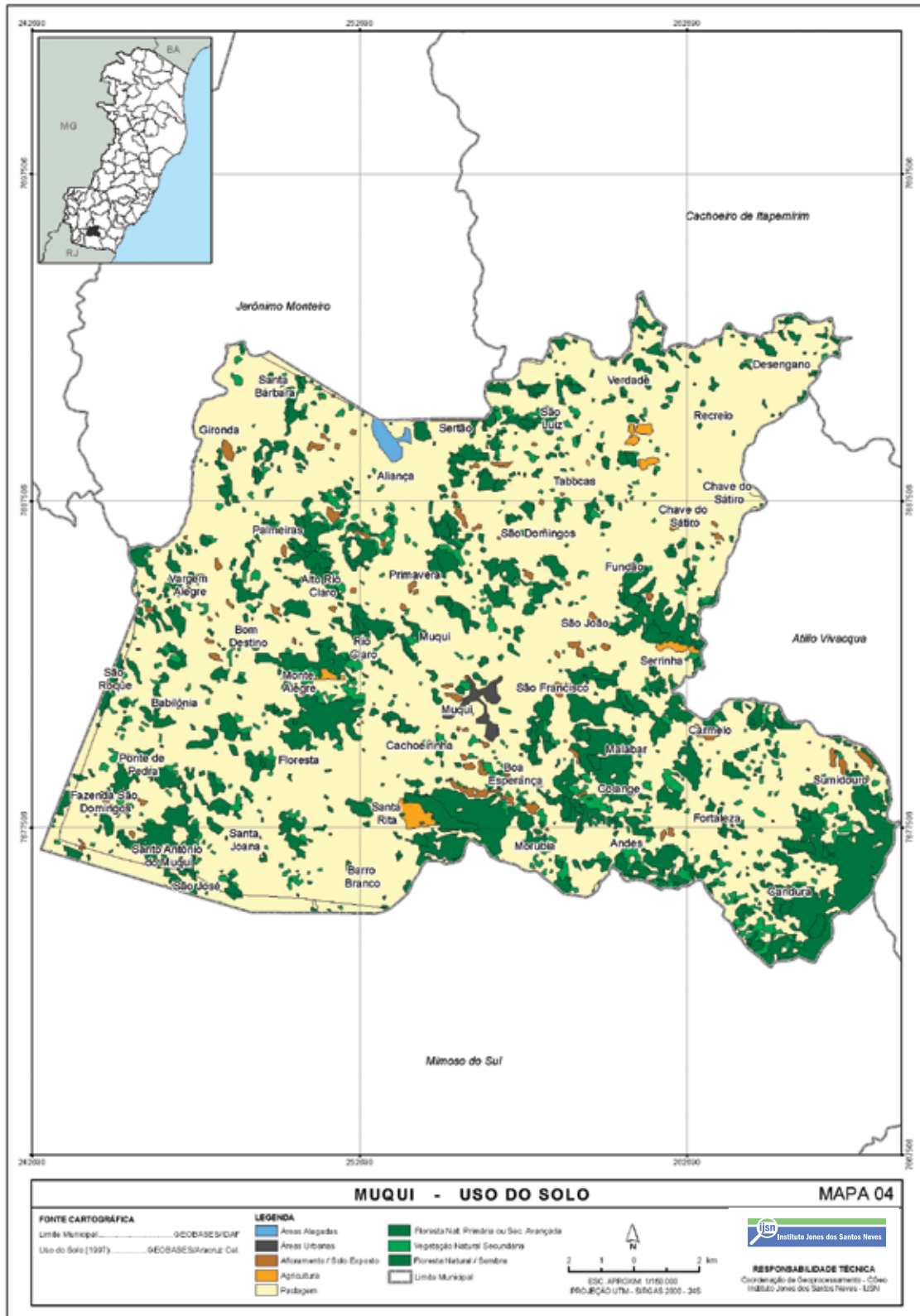


ANEXOS - MAPAS

Mapa 3 - Área Urbana

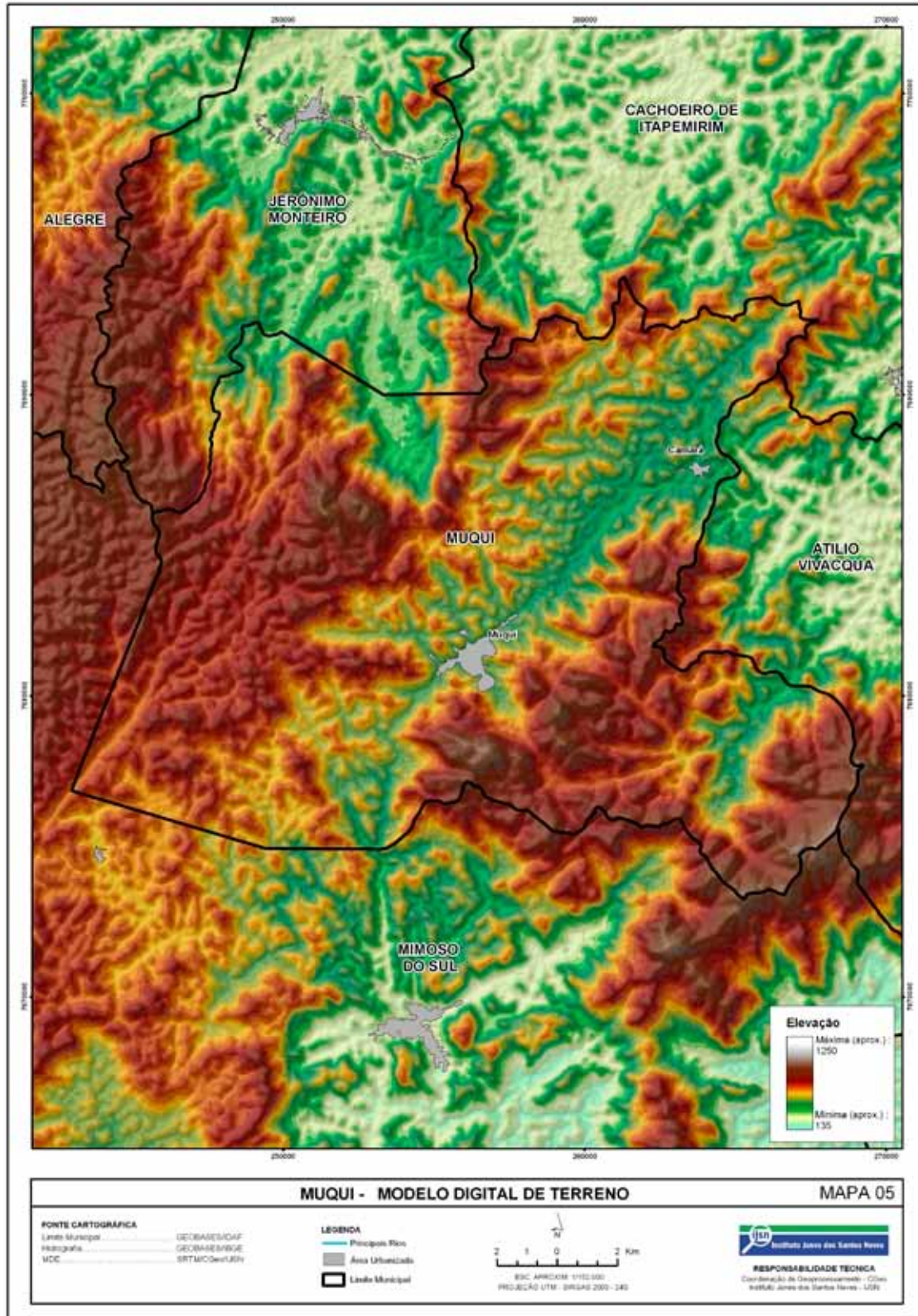


Mapa 4 - Uso do Solo



ANEXOS - MAPAS

Mapa 5 - Modelo Digital de Terreno



Mapa 6 - Microrregião Pólo Cachoeiro



FOTOS

Fabianne Azevedo

SUPERVISÃO DO PROJETO

Ampla

DIAGRAMAÇÃO

Zota Estúdio de Ilustrações

Allan Ost • Roges Morais



Instituto Jones dos Santos Neves