



IJSN - Instituto Jones dos Santos Neves

2009

PERFIL MUNICIPAL

PÓLO CACHOEIRO | RIO NOVO DO SUL

MICRORREGIÃO ADMINISTRATIVA 11

GOVERNO DO ESTADO DO ESPÍRITO SANTO
SECRETARIA DE ESTADO DE ECONOMIA E PLANEJAMENTO - SEP
INSTITUTO JONES DOS SANTOS NEVES - IJSN

Perfil Municipal
RIO NOVO DO SUL
Pólo Cachoeiro

MICRORREGIÃO ADMINISTRATIVA 11

Vitória, 2009

Instituto Jones dos Santos Neves
Perfil Municipal – Pólo Cachoeiro - Rio Novo do Sul. Microrregião
Administrativa 11. Vitória, ES, 2009.

60p. il.

ISBN 978-85-62509-33-9

1.Caracterização de Município. 2.Desenvolvimento
Econômico. 3.Aspectos Demográficos. 4.Aspectos
Sociais. 5.Infraestrutura. 6.Finanças Municipais.
7.Espírito Santo (Estado). I.Título. II.Série.

GOVERNO DO ESTADO DO ESPÍRITO SANTO

Paulo Cesar Hartung Gomes

VICE-GOVERNADOR

Ricardo de Rezende Ferraço

SECRETARIA DE ESTADO DE ECONOMIA E PLANEJAMENTO

Audifax Charles Pimentel Barcelos

INSTITUTO JONES DOS SANTOS NEVES

Ana Paula Vitali Janes Vescovi

DIRETORIA ADMINISTRATIVA E FINANCEIRA

Andréa Figueiredo Nascimento

DIRETORIA DE TECNOLOGIA E INFORMAÇÃO

Ernani Gaspar Martins Cordeiro dos Santos

DIRETORIA DE ESTUDOS E PESQUISAS

Rodrigo Borrego Lorena

COORDENAÇÃO DO PROJETO

Vilma Marcelino de Lima

Letícia Maria Gonçalves Furtado

EQUIPE TÉCNICA

Ana Paula Santos Sampaio

Carla D'Angelo Moulin

Caroline Jabour de França

Heloíres Lopes Nogueira

Inês Brochado Abreu

Jairo da Silva Rosa

José Antônio Herédia

José Geraldo Tedesco da Silva

Jussara Maria Chiappane

Leida Werner Sanglard Rocha

Nelcy Barcelos Sossai

Roberto Paula de Freitas Campos

Rodrigo Bettim Bergamaschi

Roneluze Penha Pizziolo

Tereza Cristina Borges da Silva

ESTAGIÁRIOS

Alyne Lages Neto

Fábio Fabre Nepomoceno

Mônica Regina da Silva Passos

Neiva Luzia Espindula

Regiany Diório da Conceição

REVISÃO DE DIAGRAMAÇÃO

Maria de Fátima Pessotti de Oliveira



SUMÁRIO

APRESENTAÇÃO.....	12
CARACTERÍSTICAS GERAIS.....	16
Aspectos históricos	17
Posição e extensão.....	17
Características ambientais	18
Divisão político-administrativa	18
ASPECTOS DEMOGRÁFICOS E SOCIAIS.....	20
Demografia	21
Habitação.....	24
Saúde.....	29
Segurança pública	32
Educação.....	33
Assistência e desenvolvimento social.....	35



Área de Lazer Dona Darci

INFRA-ESTRUTURA.....	36
Saneamento	37
Energia elétrica	37
ECONOMIA E FINANÇAS.....	38
Agropecuária	39
Estrutura empresarial.....	41
Frota de veículos	42
Mercado de trabalho e renda	42
Mercado de trabalho formal.....	44
Produto Interno Bruto	47
Finanças municipais	47
POLÍTICA.....	50
ANEXO - MAPAS	52

LISTA DE TABELAS

Tabela 1 - Ato, data de criação e instalação do município	17
Tabela 2 - Situação geográfica	17
Tabela 3 - Informações territoriais.....	17
Tabela 4 - Componentes ambientais.....	18
Tabela 5 - Recursos hídricos	18
Tabela 6 - Divisão territorial.....	18
Tabela 7 - Regionalização.....	18
Tabela 8 - População residente, segundo situação de domicílio e sexo - 2000/2009.....	21
Tabela 9 - Taxa geométrica de crescimento anual da população - 1991 a 2000 e 2000 a 2009	21
Tabela 10 - População dos distritos por situação de domicílio, segundo sexo - 2000.....	22
Tabela 11 - Estrutura etária da população - 2000/2007	22
Tabela 12 - Indicadores demográficos- 2000/2007	24
Tabela 13 - Estoque de migrantes, segundo origem - 2000	24
Tabela 14 - Estoque de migrantes externos, por local de nascimento - 2000	24
Tabela 15 - Número de domicílios particulares permanentes e média de moradores por domicílios - 2007.....	24
Tabela 16 - Domicílios particulares permanentes, segundo formas de abastecimento de água - 2000	26
Tabela 17 - Domicílios particulares permanentes, segundo formas de esgotamento sanitário - 2000	27
Tabela 18 - Domicílios particulares permanentes, segundo tipo de destino do lixo - 2000	28
Tabela 19 - Déficit habitacional por situação de domicílio e por faixa de renda familiar - 2000	28
Tabela 20 - Déficit habitacional relativo - 2000.....	29
Tabela 21 - Unidades de saúde ligadas ao Sistema Único de Saúde, por tipo de prestador - Abril/2009.....	29
Tabela 22 - Unidades de saúde ligadas ao Sistema Único de Saúde, por tipo de unidade - Abril/2009	29
Tabela 23 - Ocupações de nível superior - Abril/2009	30
Tabela 24 - Profissionais de saúde de nível médio/técnico - 2008.....	31
Tabela 25 - Programa Saúde da Família - Abril/2009.....	31
Tabela 26 - Indicadores de saúde - 2000/2008	32
Tabela 27 - Homicídios por sexo, segundo faixa etária - 2008	32
Tabela 28 - Crimes não-letais contra a pessoa - 2008.....	32
Tabela 29 - Crimes violentos contra o patrimônio - 2008.....	33
Tabela 30 - Crimes contra o patrimônio - 2008	33
Tabela 31 - Indicadores educacionais da população de 15 anos e mais de idade, por situação de domicílio - 1991/2000.....	33
Tabela 32 - Docentes e matrícula inicial por modalidade de ensino, segundo dependência administrativa - 2008 ...	34
Tabela 33 - Escolas com equipamentos, por modalidade de ensino - 2006	34
Tabela 34 - Média de alunos por sala de aula, segundo modalidade de ensino - 2006.....	34
Tabela 35 - Docentes do ensino fundamental, por formação, segundo rede escolar - 2006	34
Tabela 36 - Docentes do ensino médio, por formação, segundo rede escolar - 2006.....	34
Tabela 37 - Rendimento escolar no ensino fundamental, segundo rede escolar - 2008.....	35
Tabela 38 - Rendimento escolar no ensino médio, segundo rede escolar - 2008	35
Tabela 39 - Equipamentos e benefícios sociais - 2009.....	35
Tabela 40 - Índices de desenvolvimento	35
Tabela 41 - Abastecimento de água - 2008	37

Tabela 42 - Consumo e consumidores de energia elétrica, segundo classes de consumo - 2008.....	37
Tabela 43 - Valor da produção agrícola em moeda corrente - 2000/2007.....	39
Tabela 44 - Área colhida da lavoura - 2000/2007.....	39
Tabela 45 - Agricultura e produção florestal - 2007.....	40
Tabela 46 - Pecuária - 2007.....	41
Tabela 47 - Estrutura empresarial - 2006.....	41
Tabela 48 - Frota de veículos, por tipo e com placa - 2001 e 2008.....	42
Tabela 49 - Indicadores do mercado de trabalho - 2000.....	42
Tabela 50 - Distribuição setorial da população ocupada - 2000.....	43
Tabela 51 - População ocupada, segundo faixa de rendimento de todos os trabalhos - 2000.....	43
Tabela 52 - Famílias, segundo faixa de rendimento mensal familiar per capita - 2000.....	43
Tabela 53 - Emprego formal, segundo atividade - 2007.....	44
Tabela 54 - Rendimento médio mensal do emprego formal, segundo atividade - 2007.....	45
Tabela 55 - Distribuição da massa salarial, segundo atividade - 2007.....	45
Tabela 56 - Indicadores trimestrais do emprego formal - 2008/2009.....	46
Tabela 57 - Produto Interno Bruto - 2007.....	47
Tabela 58 - Receita Municipal - 2008.....	47
Tabela 59 - Despesa Municipal - 2008.....	48
Tabela 60 - Indicadores Fiscais e de Gestão - 2008.....	48
Tabela 61 - Arrecadação de Impostos Estaduais - 2008.....	48
Tabela 62 - Indicadores de Responsabilidade Fiscal.....	49
Tabela 63 - Royalties recebidos pelo município - 2000/2004/2008.....	49
Tabela 64 - Prefeitura.....	51
Tabela 65 - Prefeito - 2008-2012.....	51
Tabela 66 - Vereadores eleitos - 2008-2012.....	51

CONVENÇÕES

-	Dado numérico igual a zero não resultante de arredondamento;
...	Dado numérico não disponível;
0 0,0 0,00	Dado numérico igual a zero resultante de arredondamento de um dado numérico originalmente positivo.

LISTA DE FIGURAS

Figura 1 - Pirâmide etária - 2000.....	23
Figura 2 - Pirâmide etária - 2007.....	23
Figura 3 - Número de domicílios particulares permanentes - 2007.....	25
Figura 4 - Domicílios particulares permanentes, segundo formas de abastecimento de água - 2000.....	26
Figura 5 - Domicílios particulares permanentes, segundo formas de esgotamento sanitário - 2000.....	27
Figura 6 - Domicílios particulares permanentes, segundo tipo de destino do lixo - 2000.....	28
Figura 7 - Consumo anual de energia elétrica, segundo classes de consumo - 2008.....	37

LISTA DE SIGLAS

ANP/SPG

Agência Nacional do Petróleo / Secretaria de Petróleo, Gás Natural e Combustíveis Renováveis

CESAN

Companhia Espírito Santense de Saneamento

DATASUS

Departamento de Informática do Sistema Único de Saúde

DENATRAN

Departamento Nacional de Trânsito

DER-ES

Departamento de Estradas de Rodagem do Estado do Espírito Santo

EDP Escelsa

Espírito Santo Centrais Elétricas SA

FGV

Fundação Getúlio Vargas

FIRJAN

Federação das Indústrias do Estado do Rio de Janeiro

GEAC/SESP

Gerência de Estatística e Análise Criminal / Secretaria de Estado da Segurança Pública e Defesa Social

IBGE

Instituto Brasileiro de Geografia e Estatística

IBGE/PAM/PEVS

Instituto Brasileiro de Geografia e Estatística / Produção Agrícola Municipal / Produção da Extração Vegetal e da Silvicultura

IBGE/PPM

Instituto Brasileiro de Geografia e Estatística / Produção da Pecuária Municipal

IEMA

Instituto Estadual de Meio Ambiente e Recursos Hídricos

IJSN

Instituto Jones dos Santos Neves

INEP

Instituto Nacional de Estudos e Pesquisas Educacionais Anísio Teixeira

IPEA

Instituto de Pesquisa Econômica Aplicada

MDS

Ministério do Desenvolvimento Social

MEC

Ministério da Educação

MTE/RAIS/CAGED

Ministério do Trabalho e Emprego/ Relação Anual de Informações Sociais / Cadastro Geral de Empregados e Desempregados

PMES

Polícia Militar do Espírito Santo

PNUD

Programa das Nações Unidas para o Desenvolvimento

SEDU

Secretaria de Estado da Educação

SEFAZ

Secretaria de Estado da Fazenda

SESA

Secretaria de Estado da Saúde

SESP/ES

Secretaria de Estado Segurança Pública e Defesa Social do Espírito Santo

SETADES

Secretaria de Estado do Trabalho, Assistência e Desenvolvimento Social

STN

Secretaria do Tesouro Nacional



APRESENTAÇÃO



Rio Novo do Sul

O Espírito Santo vive hoje o seu terceiro ciclo de desenvolvimento econômico, o que impõe intensas transformações socioeconômicas e urbanas para todo o Estado. Essa realidade gera grandes desafios para os formuladores de políticas públicas.

Com a série “Perfil Municipal”, o Instituto Jones dos Santos Neves coloca à disposição de gestores públicos, empresários, pesquisadores e demais interessados, um conjunto de informações socioeconômicas e urbanas sobre cada um dos municípios capixabas.

Para a gestão pública, é fundamental o conhecimento da realidade, não apenas qualitativamente, mas também no âmbito quantitativo. Do somatório de ambos, nasce o conhecimento técnico-científico, possibilitando uma intervenção mais qualificada tanto no plano local, quanto no regional. Assim, esta série vem contribuir para um maior aprimoramento do olhar dos agentes locais. Quanto mais precisa a visão do “hoje”, mais eficaz será o desenho estratégico do “amanhã” a que se quer chegar.

O objetivo é contribuir para a compreensão da realidade dos municípios e para a identificação dos desafios e potencialidades locais. A observação atenta da evolução dos indicadores de desenvolvimento municipais permite, ademais, que sejam avaliados resultados das políticas públicas. Conseqüentemente, faculta efetivar ações capazes de promover a melhoria permanente do processo de formulação dessas políticas e de racionalizar a aplicação dos recursos públicos. Contribui ainda para a valorização da prática de planejamento nos municípios.

A série Perfil Municipal traz informações que envolvem os principais aspectos geográficos, demográficos, sociais, infraestruturais, econômicos e de finanças públicas, além de elementos da vida política local. Ao final são mostrados mapas temáticos, com dados sobre sistema viário, uso e ocupação do solo, área urbana, comunidades, utilizando ferramenta de geoprocessamento, tendo por base o Sistema de Dados Georreferenciados do Estado do Espírito Santo (Geobases).

Mais do que colocar um instrumento à disposição de gestores públicos e formuladores de políticas públicas, pretende-se com esta série oferecer à sociedade uma variedade de indicadores para seu autoconhecimento, visando à melhoria das instituições locais.



Igreja Matriz de Santo Antônio

CARACTERÍSTICAS GERAIS

Aspectos históricos

Tabela 1 - Ato, data de criação e instalação do município

Criação do município		Data de instalação
Ato	Data	
Decreto nº 53	11/11/1890	06/01/1894

Fonte: Instituto Jones dos Santos Neves - IJSN.

Posição e extensão

Tabela 2 - Situação geográfica

Municípios limítrofes							
Norte	Nordeste	Leste	Sudeste	Sul	Sudoeste	Oeste	Noroeste
Alfredo Chaves	Iconha	Iconha e Piúma	Itapemirim	Itapemirim	Vargem Alta	Vargem Alta	Vargem Alta

Fonte: Instituto Jones dos Santos Neves - IJSN.

Tabela 3 - Informações territoriais

Área		Densidade demográfica ¹ (hab./km ²)	Altitude média da sede (m)	Extensão rodoviária do município em relação à capital (km)	Distância em linha reta à capital (km)
Absoluta (km ²)	Relativa (%)				
203,72	0,44	56,19	70	110,2	86,74

Fonte: IBGE. Estimativas das populações residentes 2009.
PNUD/IPEA/FGV. Atlas do Desenvolvimento Humano no Brasil.
DER-ES.

Elaboração: Instituto Jones dos Santos Neves - IJSN.

Nota: (1) Relativa ao ano de 2009.

Características ambientais

Tabela 4 - Componentes ambientais

Relevo	Vegetação
O relevo do município varia de fortemente ondulado a montanhoso e solo classificado como Latossolo Vermelho Amarelo Distrófico.	A vegetação do município é composta por Floresta Estacional Semidecidual Submontana, vegetação secundária sem palmeira, agricultura e pastagem.

Fonte: Projeto Radam Brasil - IBGE - 1983.

Secretaria de Estado de Ações Estratégicas e Planejamento - Informações Municipais - 1993.

Elaboração: Instituto Jones dos Santos Neves - IJSN.

Tabela 5 - Recursos hídricos

Rios	Bacias
Principal rio do município: Novo.	A bacia que compõe hidrografia do município é a do rio Novo, com área aproximada de 202,0 Km ² .

Fonte: Projeto Radam Brasil - IBGE - 1983.

Secretaria de Estado de Ações Estratégicas e Planejamento - Informações Municipais - 1993.

Elaboração: Instituto Jones dos Santos Neves - IJSN.

Divisão político-administrativa

Tabela 6 - Divisão territorial

Códigos	Distritos ¹
320440105	Rio Novo do Sul
320440110	Princesa

Fonte: IBGE.

Elaboração: Instituto Jones dos Santos Neves - IJSN.

Nota: (1) Divisão territorial de 2007.

Tabela 7 - Regionalização

Macrorregião de planejamento	Microrregião administrativa de gestão
Sul	Pólo Cachoeiro

Fonte: Instituto Jones dos Santos Neves - IJSN.



Distrito Virgínia Nova



Casarão Menegardo

ASPECTOS DEMOGRÁFICOS E SOCIAIS

Demografia

Tabela 8 - População residente, segundo situação de domicílio e sexo - 2000/2009

Discriminação	2000		2009	
	Nº	%	Nº	%
Total	11.271	100,00	11.447	100,00
Urbana	5.780	51,28
Rural	5.491	48,72
Total	11.271	100,00	11.447	100,00
Homens	5.765	51,15
Mulheres	5.506	48,85

Fonte: IBGE. Censo Demográfico 2000.
 IBGE. Estimativas das populações residentes 2009.
 Elaboração: Instituto Jones dos Santos Neves - IJSN.

Tabela 9 - Taxa geométrica de crescimento anual da população - 1991 a 2000 e 2000 a 2009

1991 a 2000	2000 a 2009
1,33	0,17

Fonte: IBGE. Censo Demográfico 1991/2000.
 IBGE. Estimativas das populações residentes 2009.
 Elaboração: Instituto Jones dos Santos Neves - IJSN.



Ponte Principal

Tabela 10 - População dos distritos por situação de domicílio, segundo sexo - 2000

Distrito	Sexo	Urbana		Rural		Total	
		Nº	%	Nº	%	Nº	%
Rio Novo do Sul	Total	5.696	100,00	4.743	100,00	10.439	100,00
	Homens	2.818	49,47	2.492	52,54	5.310	50,87
	Mulheres	2.878	50,53	2.251	47,46	5.129	49,13
Princesa	Total	84	100,00	748	100,00	832	100,00
	Homens	41	48,81	414	55,35	455	54,69
	Mulheres	43	51,19	334	44,65	377	45,31

Fonte: IBGE. Censo Demográfico 2000.

Elaboração: Instituto Jones dos Santos Neves - IJSN.

Tabela 11 - Estrutura etária da população - 2000/2007

Em %

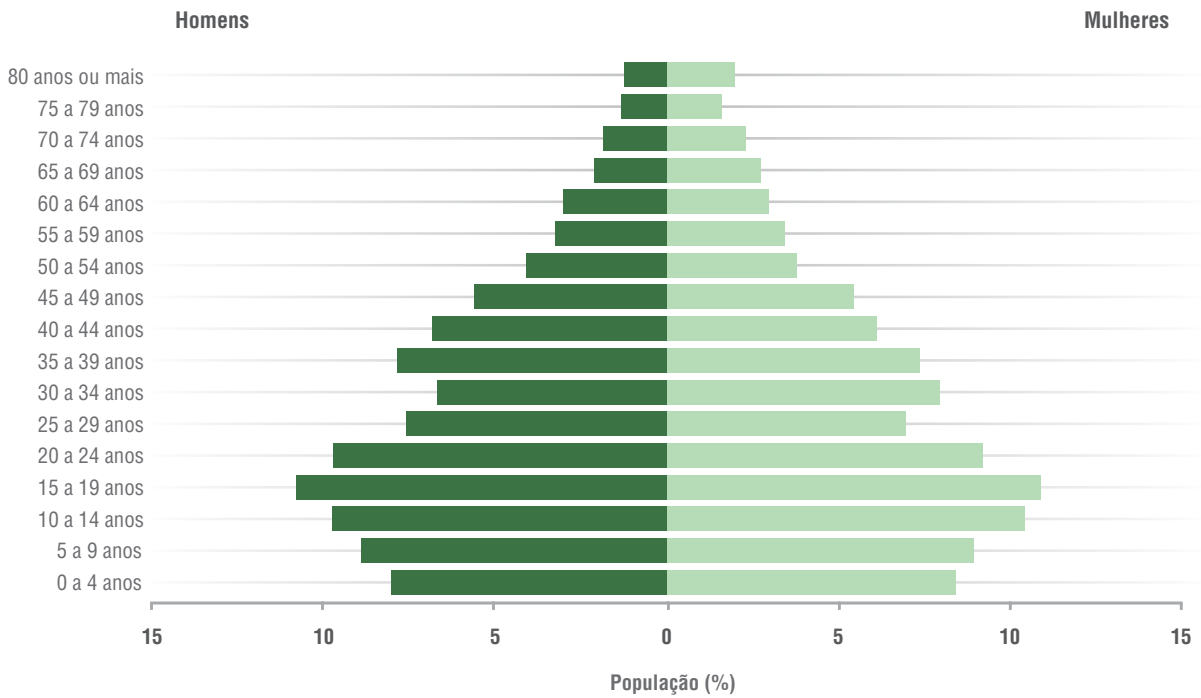
Faixas etárias	2000	2007
Total	100,00	100,00
Menor de 1 ano	1,51	1,18
1 a 4 anos	6,73	5,42
5 a 9 anos	8,91	7,58
10 a 14 anos	10,11	8,54
15 a 19 anos	10,87	8,84
20 a 24 anos	9,49	9,77
25 a 29 anos	7,33	8,76
30 a 49 anos	27,10	27,72
50 a 59 anos	7,35	10,25
60 a 64 anos	3,00	3,26
65 a 69 anos	2,42	2,60
70 a 79 anos	3,57	4,02
80 anos ou mais	1,61	2,05
Idade ignorada	-	0,01

Fonte: IBGE. Censo Demográfico 2000.

IBGE. Contagem da População 2007.

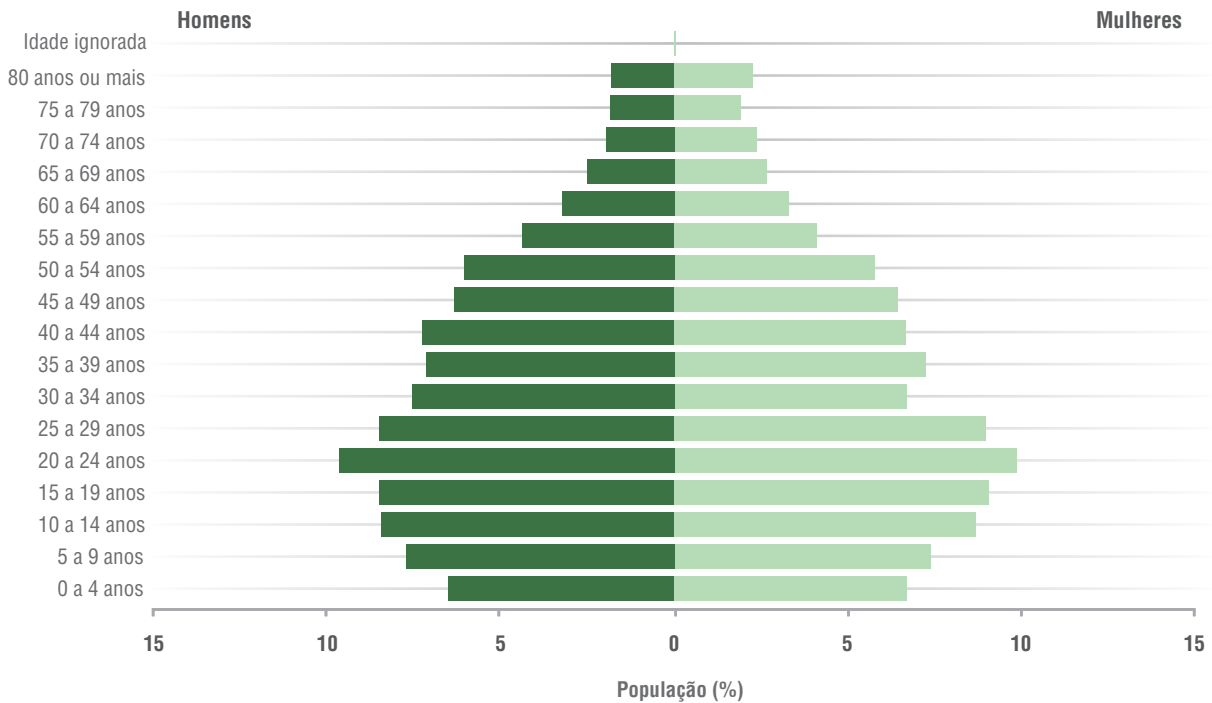
Elaboração: Instituto Jones dos Santos Neves - IJSN.

Figura 1 - Pirâmide etária - 2000



Fonte: IBGE, Censo Demográfico 2000.
 Elaboração: Instituto Jones dos Santos Neves - IJSN.

Figura 2 - Pirâmide etária - 2007



Fonte: IBGE, Contagem da População 2007.
 Elaboração: Instituto Jones dos Santos Neves - IJSN.

Tabela 12 - Indicadores demográficos - 2000/2007

Discriminação	2000	2007
Taxa de urbanização ¹	51,28	53,34
Razão de sexo ²	104,70	102,77
Razão de dependência ³	53,51	45,77

Fonte: IBGE. Censo Demográfico 2000.
IBGE. Contagem da População 2007.

Elaboração: Instituto Jones dos Santos Neves - IJSN.

Notas: (1) Percentual da população da área urbana em relação à população total.

(2) Razão entre o número de homens e o número de mulheres em uma população.

(3) Razão entre a população considerada inativa (0 a 14 anos e 65 anos ou mais de idade) e a população potencialmente ativa (15 a 64 anos de idade).

Tabela 13 - Estoque de migrantes, segundo origem - 2000

Origem	Nº
Total	2.759
Municípios do Espírito Santo	2.144
Outros estados e países estrangeiros	615

Fonte: IBGE. Microdados do Censo Demográfico 2000.

Elaboração: Instituto Jones dos Santos Neves - IJSN.

Tabela 14 - Estoque de migrantes externos, por local de nascimento - 2000

Local de nascimento	Nº	%
Total	615	100,00
RJ	286	46,50
MG	132	21,46
BA	96	15,61
SP	37	6,02
Demais estados	64	10,41

Fonte: IBGE. Microdados do Censo Demográfico 2000.

Elaboração: Instituto Jones dos Santos Neves - IJSN.

Habitação

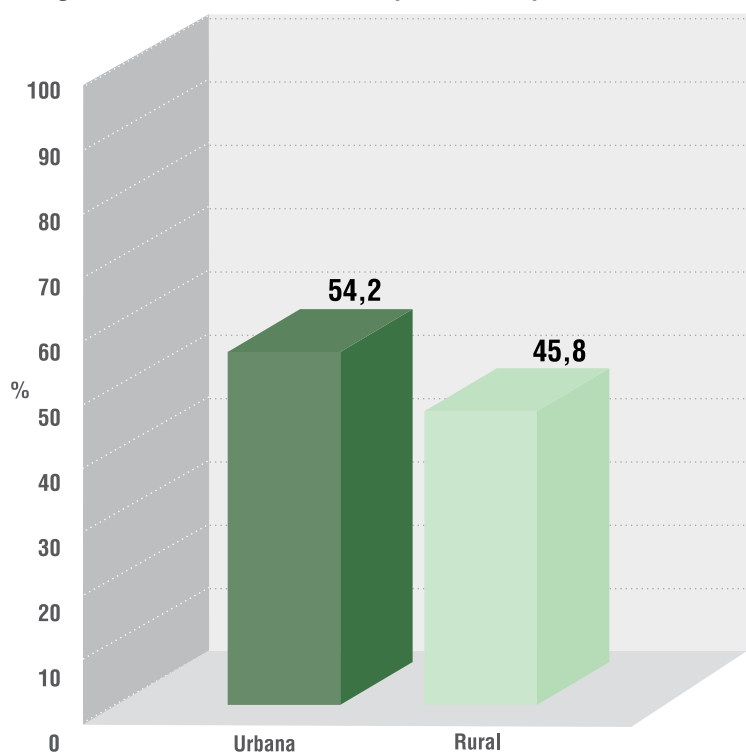
Tabela 15 - Número de domicílios particulares permanentes e média de moradores por domicílios - 2007

Situação do domicílio	Número de domicílios	Média de moradores dos domicílios
Total	3.331	3,32
Urbana	1.805	3,28
Rural	1.526	3,38

Fonte: IBGE. Contagem da População 2007.

Elaboração: Instituto Jones dos Santos Neves - IJSN.

Figura 3 - Número de domicílios particulares permanentes - 2007



Fonte: IBGE. Contagem da População 2007.

Elaboração: Instituto Jones dos Santos Neves - IJSN.



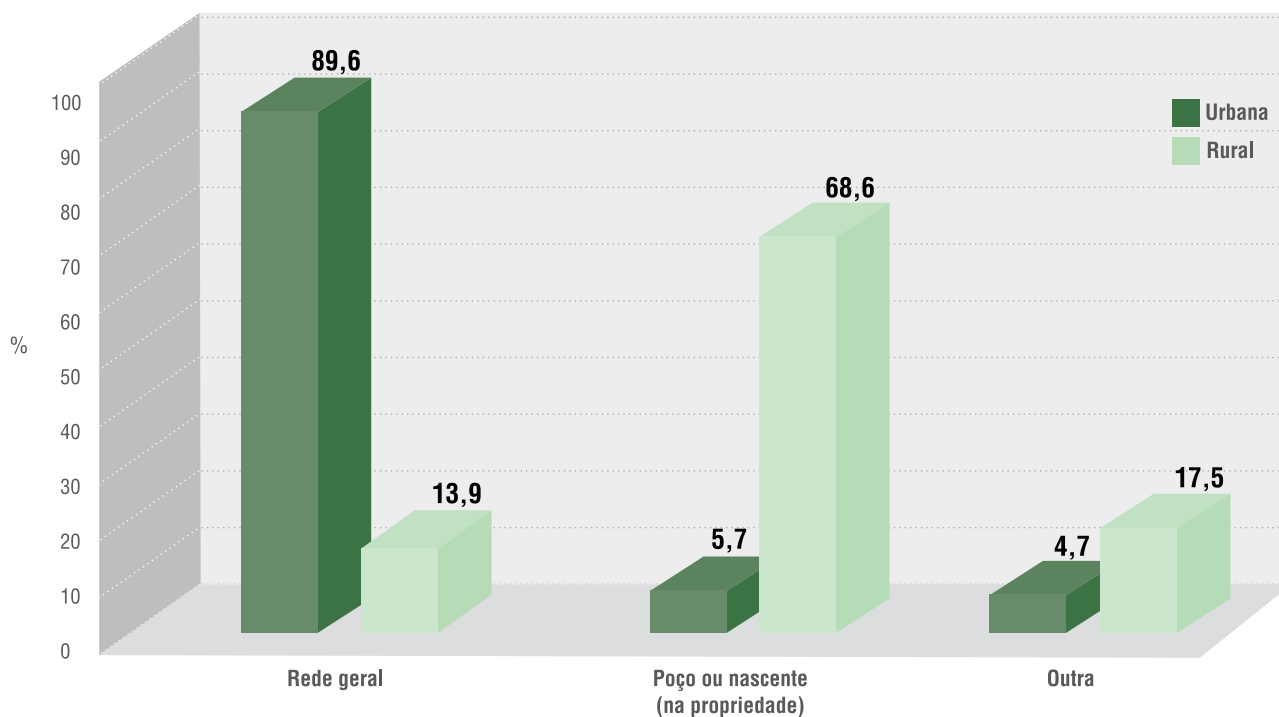
Tabela 16 - Domicílios particulares permanentes, segundo formas de abastecimento de água - 2000

Origem do abastecimento de água		Canalização	Urbana	Rural	Total
Total			1.592	1.450	3.042
Rede geral	Total		1.426	202	1.628
	Canalizada em pelo menos um cômodo		1.420	181	1.601
	Canalizada só na propriedade ou terreno		6	21	27
Poço ou nascente (na propriedade)	Total		91	994	1.085
	Canalizada em pelo menos um cômodo		87	937	1.024
	Canalizada só na propriedade ou terreno		-	37	37
	Não canalizada		4	20	24
Outra	Total		75	254	329
	Canalizada em pelo menos um cômodo		61	224	285
	Canalizada só na propriedade ou terreno		11	16	27
	Não canalizada		3	14	17

Fonte: IBGE. Microdados do Censo Demográfico 2000.

Elaboração: Instituto Jones dos Santos Neves - IJSN.

Figura 4 - Domicílios particulares permanentes, segundo formas de abastecimento de água - 2000



Fonte: IBGE. Microdados do Censo Demográfico 2000.

Elaboração: Instituto Jones dos Santos Neves - IJSN.

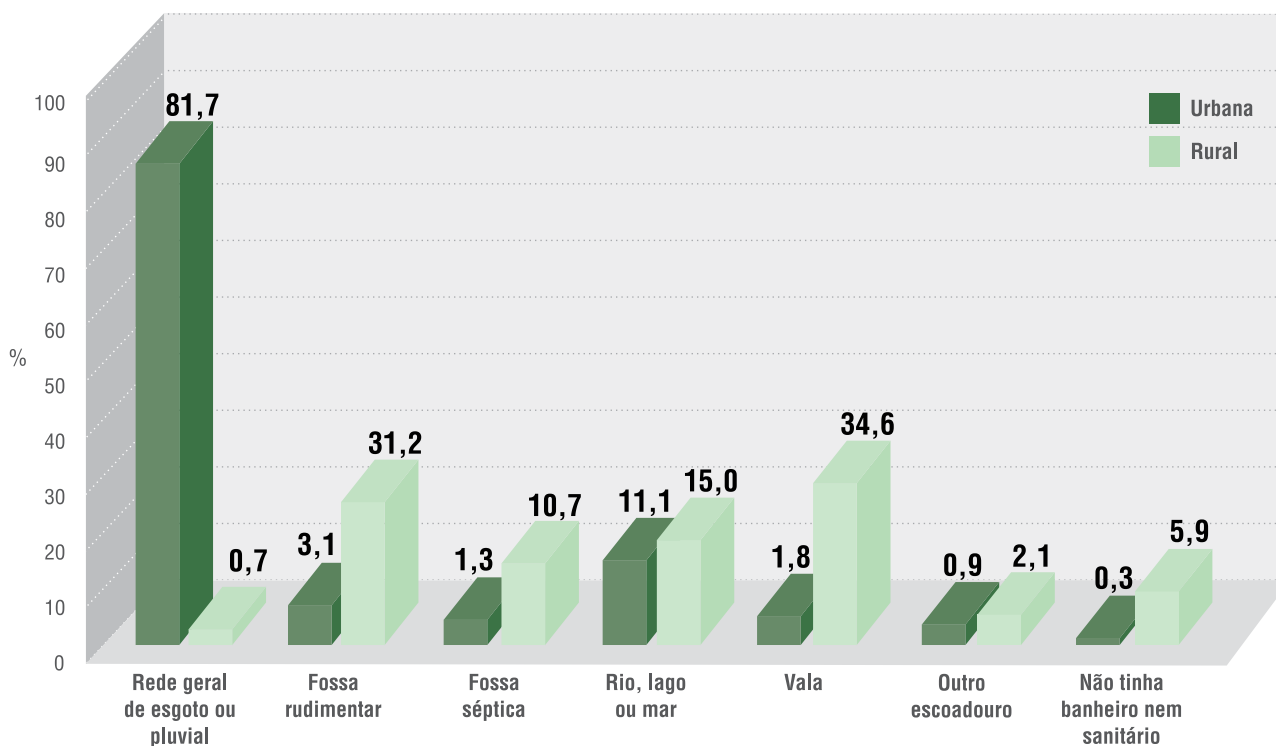
Tabela 17 - Domicílios particulares permanentes, segundo formas de esgotamento sanitário - 2000

Forma de esgotamento	Urbana	Rural	Total
Total	1.592	1.450	3.042
Rede geral de esgoto ou pluvial	1.300	10	1.310
Fossa rudimentar	50	452	502
Fossa séptica	20	155	175
Rio, lago ou mar	176	217	393
Vala	28	501	529
Outro escoadouro	14	30	44
Não tinha banheiro nem sanitário	4	85	89

Fonte: IBGE. Microdados do Censo Demográfico 2000.

Elaboração: Instituto Jones dos Santos Neves - IJSN.

Figura 5 - Domicílios particulares permanentes, segundo formas de esgotamento sanitário - 2000



Fonte: IBGE. Microdados do Censo Demográfico 2000.

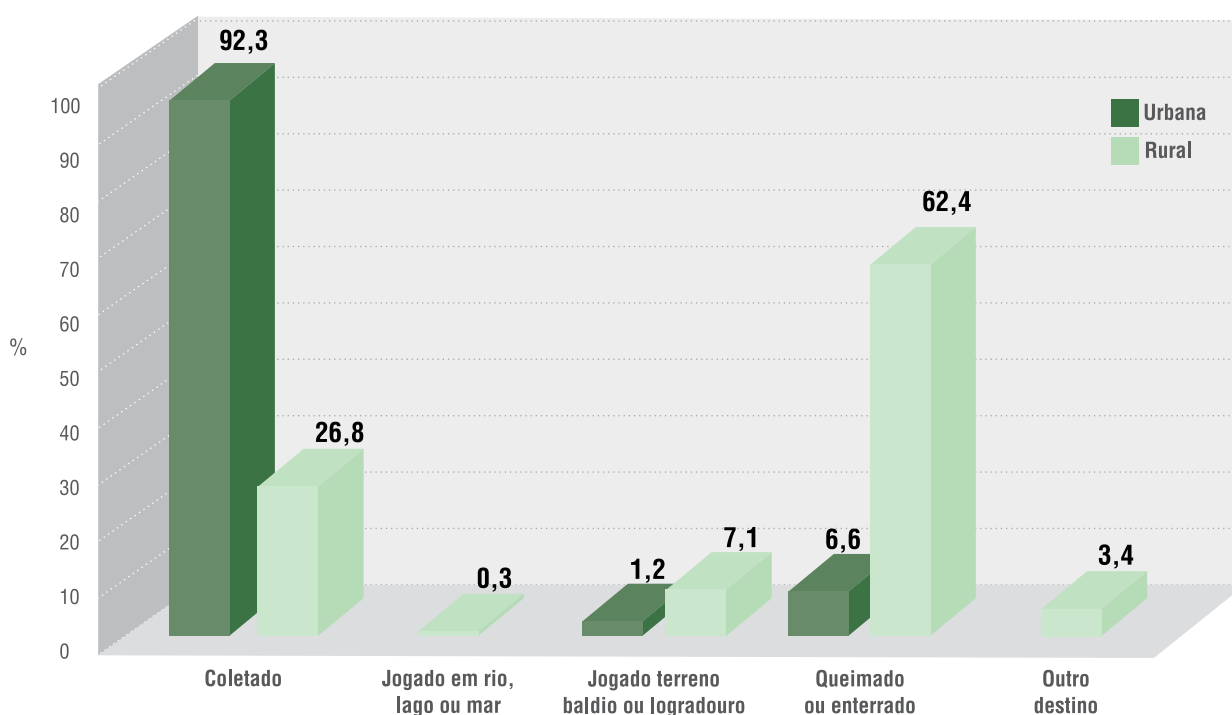
Elaboração: Instituto Jones dos Santos Neves - IJSN.

Tabela 18 - Domicílios particulares permanentes, segundo tipo de destino do lixo - 2000

Destino do lixo	Urbana	Rural	Total
Total	1.592	1.450	3.042
Coletado	1.469	389	1.858
Jogado em rio, lago ou mar	-	4	4
Jogado terreno baldio ou logradouro	19	103	122
Queimado ou enterrado	104	904	1.008
Tem outro destino	-	50	50

Fonte: IBGE. Microdados do Censo Demográfico 2000.

Elaboração: Instituto Jones dos Santos Neves - IJSN.

Figura 6 - Domicílios particulares permanentes, segundo tipo de destino do lixo - 2000

Fonte: IBGE. Microdados do Censo Demográfico 2000.

Elaboração: Instituto Jones dos Santos Neves - IJSN.

Tabela 19 - Déficit habitacional por situação de domicílio e por faixa de renda familiar - 2000

Faixa de renda familiar	Rural				Urbana				Déficit total
	Coabitação	Cômodos alugados e cedidos	Domicílios improvisados	Déficit Rural	Coabitação	Cômodos alugados e cedidos	Domicílios improvisados	Déficit urbano	
Total	89	-	-	89	138	7	13	158	247
0-3 SM	41	-	-	41	58	7	13	78	119
Mais de 3 a 5 SM	18	-	-	18	31	-	-	31	49
Mais de 5 a 10 SM	30	-	-	30	24	-	-	24	54
Acima de 10 SM	-	-	-	-	25	-	-	25	25

Fonte: IBGE. Microdados do Censo Demográfico 2000.

Elaboração: Instituto Jones dos Santos Neves - IJSN.

Tabela 20 - Déficit habitacional relativo - 2000

Discriminação	Valor
Rio Novo do Sul	8,12
Espírito Santo	7,13

Fonte: IBGE. Microdados do Censo Demográfico 2000.

Elaboração: Instituto Jones dos Santos Neves - IJSN.

Saúde

Tabela 21 - Unidades de saúde ligadas ao Sistema Único de Saúde, por tipo de prestador - Abril/2009

Tipo de prestador	Número de prestadores	%
Total	18	100,00
Público	6	33,33
Filantrópico	-	-
Privado	11	61,11
Sindicato	1	5,56

Fonte: DATASUS. Cadastro Nacional de Estabelecimentos de Saúde - Abril/2009.

Elaboração: Instituto Jones dos Santos Neves - IJSN.

Tabela 22 - Unidades de saúde ligadas ao Sistema Único de Saúde, por tipo de unidade - Abril/2009

Tipo de unidade	Quantidade	%
Total	18	100,00
Centro de regulação de serviços de saúde	-	-
Centro de saúde/unidade básica de saúde	5	27,78
Centro de atenção psicossocial	-	-
Clínica especializada/ambulatório especializado	1	5,56
Consultório isolado	5	27,78
Farmácia popular	-	-
Hospital dia	-	-
Hospital especializado	-	-
Hospital geral	1	5,56
Policlínica	-	-
Posto de saúde	2	11,11
Pronto Socorro Geral	-	-
Secretaria de Saúde	-	-
Unidade de serviço de apoio de diagnose e terapia	4	22,22
Unidade de vigilância em saúde	-	-
Unidade móvel terrestre	-	-
Unidade mista de atenção básica	-	-

Fonte: DATASUS. Cadastro Nacional de Estabelecimentos de Saúde - Abril/2009.

Elaboração: Instituto Jones dos Santos Neves - IJSN.

Tabela 23 - Ocupações de nível superior - Abril/2009

Discriminação	Quantidade	%
Total	22	100,00
Anestesista	1	4,55
Assistente social	-	-
Bioquímico/Farmacêutico	1	4,55
Cirurgião dentista	7	31,80
Cirurgião geral	1	4,55
Clínico geral	1	4,55
Enfermeiro	7	31,80
Fisioterapeuta	1	4,55
Fonoaudiólogo	-	-
Ginecologista	-	-
Médicos (outras especialidades)	1	4,55
Médico da Família	1	4,55
Nutricionista	-	-
Pediatra	-	-
Psicólogo	1	4,55
Psiquiatra	-	-
Radiologista	-	-
Sanitarista	-	-
Outras ocupações	-	-

Fonte: DATASUS. Cadastro Nacional de Estabelecimentos de Saúde - Abril/2009.

Elaboração: Instituto Jones dos Santos Neves - IJSN.



Tabela 24 - Profissionais de saúde de nível médio/técnico - 2008

Discriminação	Quantidade	%
Total	64	100,00
Agente administrativo	3	4,69
Agente comunitário	30	46,88
Agente de saúde pública/ Agente de saneamento	1	1,56
Atendente de enfermagem/ Auxiliar de serviços diversos	1	1,56
Auxiliar de vigilância sanitária	-	-
Auxiliar administrativo	5	7,81
Auxiliar de análises clínicas	-	-
Auxiliar de enfermagem	9	14,06
Auxiliar de banco de sangue	-	-
Atendente de consultório dentário	4	6,25
Guarda de endemias/ Agente de zoonoses	-	-
Outras ocupações nível técnico e auxiliar em saúde	4	6,25
Técnico administrativo	-	-
Técnico de enfermagem do PSF	-	-
Técnico de enfermagem em geral	-	-
Técnico de higiene dental	2	3,13
Técnico em radiologia	1	1,56
Técnico em laboratório	4	6,25

Fonte: DATASUS. Cadastro Nacional de Estabelecimentos de Saúde - 2008.

Elaboração: Instituto Jones dos Santos Neves - IJSN.

Tabela 25 - Programa Saúde da Família - Abril/2009

Discriminação	Número de equipes de Rio Novo do Sul	Número de equipes do Espírito Santo
Total	5	692
Equipe de Saúde da Família	3	172
Equipe Saúde Família com saúde bucal (Mod I)	2	374
Equipe Saúde Família com saúde bucal (Mod II)	-	1
Equipe agentes comunitários de saúde	-	142
Equipe atenção à saúde do sistema penitenciário	-	3

Fonte: DATASUS. Cadastro Nacional de Estabelecimentos de Saúde - Abril/2009.

Elaboração: Instituto Jones dos Santos Neves - IJSN.

Tabela 26 - Indicadores de saúde - 2000/2008

Indicadores	2000		2008 ¹	
	Rio Novo do Sul	Espírito Santo	Rio Novo do Sul	Espírito Santo
Nascidos vivos	152	58.133	120	51.627
Óbitos menores de 1 ano	4	1.083	2	737
Taxa de mortalidade infantil (por 1.000 nascidos vivos)	26,32	18,63	16,67	14,28
Leitos SUS/1.000 hab.	3,02	1,91	-	1,66
Médicos/1.000 hab.	0,44	1,68
Dentistas/1.000 hab.	0,61	0,62

Fonte: SESA - ES.

DATASUS. Cadastro Nacional de Estabelecimentos de Saúde - 2008.

Elaboração: Instituto Jones dos Santos Neves - IJSN.

Nota: (1) Dados sujeitos a revisão.

Segurança pública

Tabela 27 - Homicídios por sexo, segundo faixa etária - 2008

Faixa etária	Homens	Mulheres	Total
Total	1	-	1
45 a 54 anos	1	-	1

Fonte: GEAC/SESP.

Elaboração: Instituto Jones dos Santos Neves - IJSN.

Tabela 28 - Crimes não-letais contra a pessoa - 2008

Tipo de ocorrência	Número de ocorrências	Taxa por 100.000 habitantes
Total	69	603,15
Lesões corporais	31	270,98
Ameaça	26	227,27
Rixa	5	43,71
Maus tratos	5	43,71
Tentativa de homicídio	1	8,74
Cárcere privado	1	8,74

Fonte: Polícia Militar/ES.

Elaboração: Instituto Jones dos Santos Neves - IJSN.

Nota: Crimes não-letais contra a pessoa: consistem nos crimes em que não há vítimas fatais, mas implicam danos físicos ou grave ameaça. Incluem as seguintes ocorrências: tentativa de homicídio, lesões corporais, ameaça, maus tratos, estupro, atentado violento ao pudor, corrupção de menores, seqüestro, cárcere privado, rixa e rapto.

Tabela 29 - Crimes violentos contra o patrimônio - 2008

Tipo de ocorrência	Número de ocorrências	Taxa por 100.000 habitantes
Total	7	61,19
Roubo de veículo	2	17,49
Roubo	1	8,74
Roubo de auto carga	1	8,74
Roubo em estabelecimento de ensino	1	8,74
Roubo em estabelecimento comercial	1	8,74
Roubo em estabelecimento financeiro	1	8,74

Fonte: Polícia Militar/ES.

Elaboração: Instituto Jones dos Santos Neves - IJSN.

Nota: Crimes violentos contra o patrimônio são os crimes praticados por motivações de natureza econômica. As ocorrências incluídas foram: roubo e roubo em coletivo, em estabelecimento comercial, em estabelecimento financeiro, em estabelecimento de ensino, em residência, de veículo, de autocarga, extorsão e extorsão mediante seqüestro.

Tabela 30 - Crimes contra o patrimônio - 2008

Tipo de ocorrência	Número de ocorrências	%
Total	59	100,00
Furto em residência	18	30,51
Furto	17	28,81
Furto em veículo	9	15,25
Furto em estabelecimento comercial	8	13,56
Furto de veículo	5	8,47
Furto em estabelecimento de ensino	2	3,40

Fonte: Polícia Militar/ES.

Elaboração: Instituto Jones dos Santos Neves - IJSN.

Nota: Crimes contra o patrimônio: são os crimes praticados por motivações de natureza econômica. As ocorrências incluídas foram: furto e furto em coletivo, em estabelecimento comercial, em estabelecimento financeiro, em estabelecimento de ensino, em residência, de veículo, em veículo e de autocarga.

Educação

Tabela 31 - Indicadores educacionais da população de 15 anos e mais de idade, por situação de domicílio - 1991/2000

Indicadores	1991			2000		
	Urbana	Rural	Total	Urbana	Rural	Total
Taxa de analfabetismo ¹	14,6	21	17,9	9,8	13,9	11,8
Taxa de analfabetismo funcional ²	33,2	48,7	41,3	26	35	30,4
Média de anos de estudo	5,7	3,6	4,6	6	4,5	5,3

Fonte: IBGE. Microdados do Censo Demográfico 1991/2000.

Elaboração: Instituto Jones dos Santos Neves - IJSN.

Notas: (1) Porcentagem de pessoas analfabetas (que não sabem ler e escrever) de um grupo etário em relação ao total de pessoas do mesmo grupo.

(2) Porcentagem de pessoas de um determinado grupo etário que tem uma escolaridade de até 3 anos de estudo em relação ao total de pessoas do mesmo grupo etário.

Tabela 32 - Docentes e matrícula inicial por modalidade de ensino, segundo dependência administrativa - 2008

Dependência administrativa	Ensino fundamental				Ensino médio				Total ¹			
	Docentes		Matrícula inicial		Docentes		Matrícula inicial		Docentes		Matrícula inicial	
	Nº	%	Nº	%	Nº	%	Nº	%	Nº	%	Nº	%
Total	150	100,00	1.856	100,00	50	100,00	518	100,00	200	100,00	2.374	100,00
Federal	-	-	-	-	-	-	-	-	-	-	-	-
Estadual	50	33,33	822	44,29	50	100,00	518	100,00	100	50,00	1.340	56,44
Municipal	81	54,00	904	48,71	-	-	-	-	81	40,50	904	38,08
Particular	19	12,67	130	7,00	-	-	-	-	19	9,50	130	5,48

Fonte: MEC/INEP.

Elaboração: Instituto Jones dos Santos Neves - IJSN.

Nota: (1) Refere-se a ensino médio e ensino fundamental.

Tabela 33 - Escolas com equipamentos, por modalidade de ensino - 2006

Discriminação	Ensino fundamental		Ensino médio		Total	
	Pública	Particular	Pública	Particular	Pública	Particular
Com bibliotecas	4	2	1	-	5	-
Com lab. de informática	2	-	1	-	3	-

Fonte: MEC/INEP.

Elaboração: Instituto Jones dos Santos Neves - IJSN.

Tabela 34 - Média de alunos por sala de aula, segundo modalidade de ensino - 2006

Modalidade de ensino	Rio Novo do Sul	Espírito Santo
Ensino fundamental	21,30	24,90
Ensino médio	35,00	33,60

Fonte: MEC/INEP.

Elaboração: Instituto Jones dos Santos Neves - IJSN.

Tabela 35 - Docentes do ensino fundamental, por formação, segundo rede escolar - 2006

Rede escolar	Ensino fundamental completo		Ensino médio completo		Ensino superior completo		Total de professores
	Nº	%	Nº	%	Nº	%	
Privada	-	-	2	8,70	21	91,30	23
Pública	-	-	15	20,27	59	79,73	74

Fonte: MEC/INEP.

Elaboração: Instituto Jones dos Santos Neves - IJSN.

Nota: Considera-se qualificado para o ensino fundamental o professor com nível superior.

O mesmo docente pode atuar em mais de um nível/modalidade de ensino e em mais de um estabelecimento.

Tabela 36 - Docentes do ensino médio, por formação, segundo rede escolar - 2006

Rede escolar	Ensino fundamental completo		Ensino médio completo		Ensino superior completo		Total de professores
	Nº	%	Nº	%	Nº	%	
Privada	-	-	-	-	-	-	-
Pública	-	-	-	-	18	100,00	18

Fonte: MEC/INEP.

Elaboração: Instituto Jones dos Santos Neves - IJSN.

Nota: Considera-se qualificado para o ensino fundamental o professor com nível superior.

O mesmo docente pode atuar em mais de um nível/modalidade de ensino e em mais de um estabelecimento.

Tabela 37 - Rendimento escolar no ensino fundamental, segundo rede escolar - 2008

Rede escolar	Aprovado		Reprovado		Abandono		Transferidos		Matrícula
	Nº	%	Nº	%	Nº	%	Nº	%	
Total	1.541	83,03	241	12,98	39	2,10	35	1,89	1.856
Pública	1.422	82,39	235	13,62	36	2,09	33	1,90	1.726
Privada	119	91,54	6	4,62	3	2,31	2	1,53	130

Fonte: Secretaria de Estado da Educação.

Elaboração: Instituto Jones dos Santos Neves - IJSN.

Tabela 38 - Rendimento escolar no ensino médio, segundo rede escolar - 2008

Rede escolar	Aprovado		Reprovado		Abandono		Transferidos		Matrícula
	Nº	%	Nº	%	Nº	%	Nº	%	
Total	432	83,40	22	4,25	56	10,81	8	1,54	518
Pública	432	83,40	22	4,25	56	10,81	8	1,54	518
Privada	-	-	-	-	-	-	-	-	-

Fonte: Secretaria de Estado da Educação.

Elaboração: Instituto Jones dos Santos Neves - IJSN.

Assistência e desenvolvimento social

Tabela 39 - Equipamentos e benefícios sociais - 2009

Discriminação	Rio Novo do Sul	Espírito Santo
Centro de Referência e Assistência Social	-	85
Agência do Trabalhador	-	13
Unidade Nosso Crédito	1	77
Número de famílias atendidas pelo Bolsa Família	503	180.418
Número de famílias cadastradas no CADÚNICO ¹	1.146	308.742

Fonte: SETADES/MDS.

Elaboração: Instituto Jones dos Santos Neves - IJSN.

Nota: (1) CADÚNICO significa cadastro único para os programas sociais do governo federal.

Tabela 40 - Índices de desenvolvimento

Índices	Valor	Posição no ranking estadual
Índice de Desenvolvimento Humano Municipal (IDHM) - 2000	0,760	18º
Índice de Desenvolvimento Social (IDS) - 2000	0,6317	50º
Índice Firjan de Desenvolvimento Municipal (IFDM) - 2005	0,6871	28º
Índice de Carência em Saneamento Básico Rural (ICSB) - 2000	0,471	19º
Índice de Carência em Saneamento Básico Urbano (ICSB) - 2000	0,872	10º
Índice de Desenvolvimento Urbano (IDU) - 2009	0,429	32º
Índice de Desenvolvimento Infantil (IDI) - 2004	0,748	25º

Fonte: PNUD/IPEA/FGV

IJSN

FIRJAN.

Unicef.

Elaboração: Instituto Jones dos Santos Neves - IJSN.



Obras de saneamento no bairro Santo Antônio

INFRA-ESTRUTURA

Saneamento

Tabela 41 - Abastecimento de água - 2008

Discriminação	Total	Total/habitante
Registro de ligações de água	1.810	0,16
Registro de economias de água	2.143	0,19
Volume consumido (m³)	326.536	28,54
Volume produzido (m³)	484.691	42,37

Fonte: CESAN.

Elaboração: Instituto Jones dos Santos Neves - IJSN.

Energia elétrica

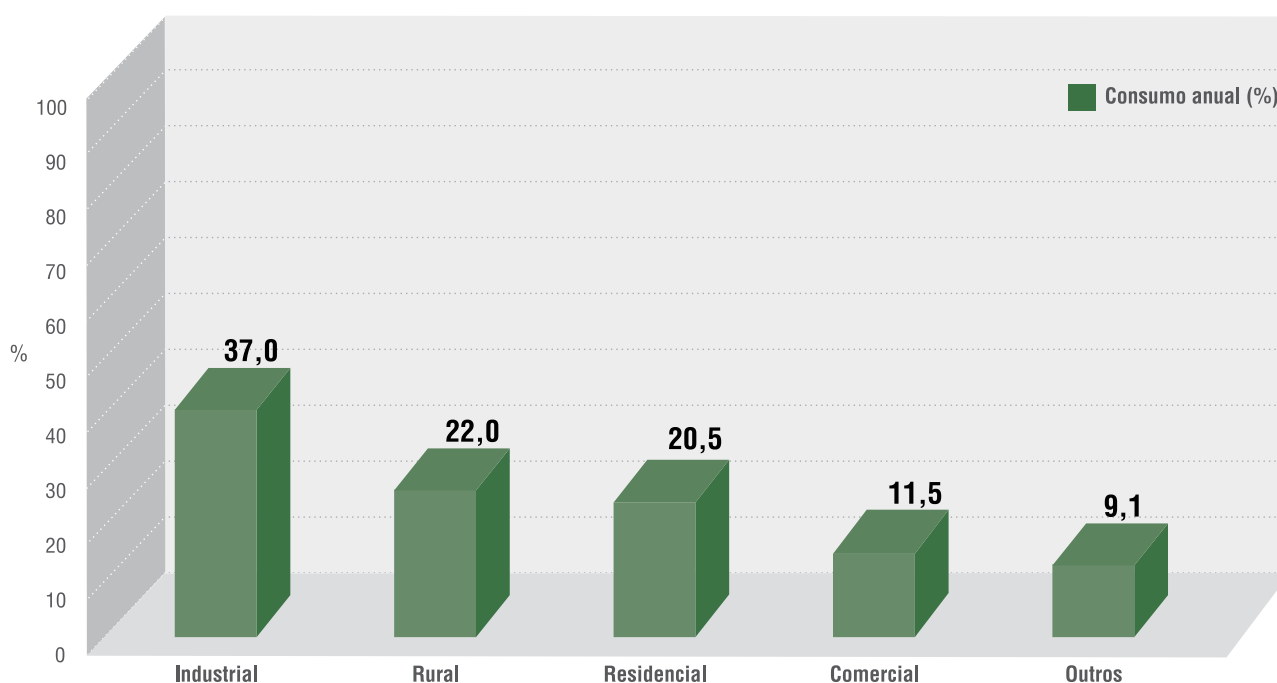
Tabela 42 - Consumo e consumidores de energia elétrica, segundo classes de consumo - 2008

Classes de consumo	Consumo anual (KWh)	%	Número de consumidores	%
Total	14.901.383	100,00	3.701	100,00
Industrial	5.506.846	36,96	44	1,19
Rural	3.273.447	21,97	1.346	36,37
Residencial	3.047.581	20,45	2.016	54,47
Comercial	1.712.653	11,49	231	6,24
Outros	1.360.856	9,13	64	1,73

Fonte: Escelsa.

Elaboração: Instituto Jones dos Santos Neves - IJSN.

Figura 7 - Consumo anual de energia elétrica, segundo classes de consumo - 2008



Fonte: Escelsa.

Elaboração: Instituto Jones dos Santos Neves - IJSN.



Marmoraria

ECONOMIA E FINANÇAS



Agropecuária

Tabela 43 - Valor da produção agrícola em moeda corrente - 2000/2007

Atividade	2000		2007	
	Mil Reais	%	Mil Reais	%
Total	5.788	100,00	11.145	100,00
Lavoura permanente	5.390	93,12	9.829	88,19
Lavoura temporária	293	5,06	822	7,38
Extração vegetal	8	0,14	2	0,02
Silvicultura	97	1,68	492	4,41

Fonte: IBGE/PAM/PEVS.

Elaboração: Instituto Jones dos Santos Neves - IJSN.

Tabela 44 - Área colhida da lavoura - 2000/2007

Tipo de lavoura	2000	2007
	ha	ha
Total	3.364	3.710
Lavoura permanente	2.924	3.295
Lavoura temporária	440	415

Fonte: IBGE/PAM.

Elaboração: Instituto Jones dos Santos Neves - IJSN.

Tabela 45 - Agricultura e produção florestal - 2007

Produto	Produção		Produtividade ¹
	Unidade	Quantidade	
Lavoura permanente			
Banana	Tonelada	4.000	5,00
Borracha (látex coagulado)	Tonelada	126	1,70
Café (em grão)	Tonelada	2.344	1,01
Coco-da-baía	Mil frutos	550	10,00
Laranja	Tonelada	350	11,67
Limão	Tonelada	75	25,00
Palmito	Tonelada	6	2,00
Lavoura temporária			
Arroz (em casca)	Tonelada	37	2,47
Cana-de-açúcar	Tonelada	1.500	30,00
Feijão (em grão)	Tonelada	42	0,60
Mandioca	Tonelada	3.240	18,00
Milho (em grão)	Tonelada	300	3,00
Silvicultura			
Carvão vegetal	Tonelada	400	...
Lenha	Metro cúbico	1.786	...
Madeira em tora para outras finalidades	Metro cúbico	1.956	...
Extração vegetal			
Lenha	Metro cúbico	39	...
Madeira em tora	Metro cúbico	12	...

Fonte: IBGE/PEVS/PAM.

Elaboração: Instituto Jones dos Santos Neves - IJSN.

Nota: (1) Quantidade por ha de área colhida.

Tabela 46 - Pecuária - 2007

Discriminação	Unidade	Quantidade
Rebanho		
Bovino	Cabeças	15.023
Caprino	Cabeças	62
Codornas	Cabeças	110
Eqüino	Cabeças	342
Galinhas	Cabeças	3.355
Galos, frangas, frangos e pintos	Cabeças	6.470
Muar	Cabeças	60
Ovino	Cabeças	66
Suíno	Cabeças	2.593
Vacas ordenadas		
Vacas ordenadas	Cabeças	3.550
Produtos de origem animal		
Leite	Mil litros	5.219
Mel de abelha	Quilograma	3.420
Ovos de codorna	Mil dúzias	1
Ovos de galinha	Mil dúzias	21

Fonte: IBGE/PPM.

Elaboração: Instituto Jones dos Santos Neves - IJSN.

Estrutura empresarial

Tabela 47 - Estrutura empresarial - 2006

Empresas	Número de unidades locais	Pessoal ocupado total	Pessoal ocupado assalariado	Salários anuais (R\$ Mil)
Total	283	1.626	1.251	10.082
Agricultura, pecuária, silvicultura e exploração florestal	2
Indústrias extrativas	21	65	41	379
Indústrias de transformação	35	339	285	2.204
Produção e distribuição de eletricidade, gás e água	1
Construção	7	40	29	71
Comércio; reparação de veículos automotores, objetos pessoais e domésticos	123	430	233	1.285
Alojamento e alimentação	18	32	9	53
Transporte, armazenagem e comunicações	10	41	29	238
Intermediação financeira, seguros, previdência complementar e serviços relacionados	3	12	11	410
Atividades imobiliárias, aluguéis e serviços prestados às empresas	18	29	4	16
Administração pública, defesa e seguridade social	4	462	462	3.879
Educação	4	23	20	85
Saúde e serviços sociais	4	31	27	225
Outros serviços coletivos, sociais e pessoais	33	107	89	1.038

Fonte: IBGE. Cadastro Central de Empresas 2006.

Elaboração: Instituto Jones dos Santos Neves - IJSN.

Nota: Os dados com menos de 3 (três) informantes estão desidentificados com o caracter "...".

Frota de veículos

Tabela 48 - Frota de veículos, por tipo e com placa - 2001 e 2008

Tipo de veículo	2001					2008				
	Rio Novo do Sul		Espírito Santo		Participação da frota de Rio Novo do Sul em relação à frota do ES(%)	Rio Novo do Sul		Espírito Santo		Participação da frota de Rio Novo do Sul em relação à frota do ES(%)
	Nº	%	Nº	%		Nº	%	Nº	%	
Total	1.680	100,00	548.985	100,00	0,31	3.231	100,00	1.052.155	100,00	0,31
Automóvel	676	40,24	322.093	58,67	0,21	1.149	35,56	554.701	52,72	0,21
Bonde	-	-	38	0,01	-	-	-	27	0,00	-
Caminhão	166	9,88	35.324	6,43	0,47	237	7,34	50.153	4,77	0,47
Caminhão trator	12	0,71	5.034	0,92	0,24	31	0,96	11.390	1,08	0,27
Caminhonete	29	1,73	10.259	1,87	0,28	192	5,94	79.169	7,52	0,24
Camioneta	109	6,49	51.845	9,44	0,21	53	1,64	27.902	2,65	0,19
Chassis plataforma	-	-	216	0,04	-	-	-	112	0,01	-
Ciclomotor	-	-	419	0,08	-	-	-	676	0,06	-
Micro-ônibus	2	0,12	1.945	0,35	0,10	4	0,12	4.324	0,41	0,09
Motocicleta	549	32,68	88.571	16,13	0,62	1.238	38,32	232.047	22,05	0,53
Motoneta	99	5,89	10.516	1,92	0,94	236	7,30	46.816	4,45	0,50
Ônibus	11	0,65	8.156	1,49	0,13	19	0,59	11.395	1,08	0,17
Quadríciclo	-	-	2	0,00	-	-	-	2	0,00	-
Reboque	14	0,83	7.502	1,37	0,19	20	0,62	13.018	1,24	0,15
Semirreboque	13	0,77	6.659	1,21	0,20	48	1,49	15.126	1,44	0,32
Side-car	-	-	9	0,00	-	-	-	132	0,01	-
Outros	-	-	94	0,02	-	-	-	62	0,01	-
Trator de esteira	-	-	-	-	-	-	-	8	0,00	-
Trator de rodas	-	-	213	0,04	-	-	-	824	0,08	-
Triciclo	-	-	43	0,01	-	-	-	97	0,01	-
Utilitário	-	-	47	0,01	-	4	0,12	4.174	0,40	0,10

Fonte: Departamento Nacional de Trânsito - DENATRAN - 2001 e 2008.

Elaboração: Instituto Jones dos Santos Neves - IJSN.

Mercado de trabalho e renda

Tabela 49 - Indicadores do mercado de trabalho - 2000

Indicadores	Total
População em idade ativa (10 anos e mais)	9.339
Aposentados	1.127
População economicamente ativa	5.666
População ocupada	5.238
População desocupada ¹	427
Taxa de atividade ²	60,67
Taxa de desocupação ³	7,54

Fonte: IBGE. Microdados do Censo Demográfico 2000.

Elaboração: Instituto Jones dos Santos Neves - IJSN.

Notas: (1) Pessoas sem trabalho, mas que haviam tomado alguma providência para conseguir trabalho na semana de referência.

(2) Percentagem das pessoas economicamente ativas em relação às pessoas em idade ativa.

(3) Percentagem das pessoas desocupadas em relação às pessoas economicamente ativas.

Tabela 50 - Distribuição setorial da população ocupada - 2000

Atividades agrupadas	%
Total	100,00
Atividades agropecuárias	41,01
Atividades industriais	18,66
Comércio e reparação	11,87
Atividades de prestação de serviço	28,46

Fonte: IBGE. Microdados do Censo Demográfico 2000.

Elaboração: Instituto Jones dos Santos Neves - IJSN.

Tabela 51 - População ocupada, segundo faixa de rendimento de todos os trabalhos - 2000

Faixa de renda mensal em Salário Mínimo	Total da população ocupada	%
Total	5.238	100,00
Sem rendimentos	908	17,33
Até 1/2 SM	578	11,03
Mais de 1/2 a 1 SM	1.073	20,49
Mais de 1 a 2 SM	1.197	22,85
Mais de 2 a 3 SM	655	12,51
Mais de 3 a 5 SM	388	7,40
Mais de 5 a 10 SM	317	6,05
Mais de 10 a 20 SM	89	1,71
Mais de 20 a 30 SM	20	0,38
Mais de 30 SM	13	0,25

Fonte: IBGE. Microdados do Censo Demográfico 2000.

Elaboração: Instituto Jones dos Santos Neves - IJSN.

Tabela 52 - Famílias, segundo faixa de rendimento mensal familiar per capita - 2000

Faixas de renda mensal familiar per capita em Salários Mínimos	Número de famílias	%
Total	3.269	100,00
Sem rendimentos	85	2,59
Até 1/2 SM	906	27,73
Mais de 1/2 a 1 SM	957	29,28
Mais de 1 a 2 SM	818	25,02
Mais de 2 a 3 SM	215	6,58
Mais de 3 a 5 SM	134	4,11
Mais de 5 a 10 SM	102	3,12
Mais de 10 a 20 SM	28	0,85
Mais de 20 SM	24	0,72

Fonte: IBGE. Microdados do Censo Demográfico 2000.

Elaboração: Instituto Jones dos Santos Neves - IJSN.



Tabela 53 - Emprego formal, segundo atividade - 2007

Atividade (Seção CNAE 2.0)	Vínculos	%
Total	1.296	100,00
Agricultura, pecuária, produção florestal, pesca e aquicultura	66	5,09
Indústrias extrativas	38	2,93
Indústrias de transformação	278	21,45
Água, esgoto, atividades de gestão de resíduos e descontaminação	3	0,23
Construção	4	0,31
Comércio; reparação de veículos automotores e motocicletas	256	19,76
Transporte, armazenagem e correio	23	1,77
Alojamento e alimentação	19	1,47
Atividades financeiras, de seguros e serviços relacionados	12	0,93
Atividades profissionais, científicas e técnicas	3	0,23
Atividades administrativas e serviços complementares	6	0,46
Administração pública, defesa e seguridade social	510	39,35
Educação	19	1,47
Artes, cultura, esporte e recreação	2	0,15
Outras atividades de serviços	57	4,40

Fonte: MTE/RAIS.

Elaboração: Instituto Jones dos Santos Neves - IJSN.

Tabela 54 - Rendimento médio mensal do emprego formal, segundo atividade - 2007

Em R\$

Atividade (Seção CNAE 2.0)	Rendimento médio mensal
Total	715,31
Agricultura, pecuária, produção florestal, pesca e aquicultura	453,11
Indústrias extrativas	845,25
Indústrias de transformação	658,42
Água, esgoto, atividades de gestão de resíduos e descontaminação	3.788,65
Construção	440,26
Comércio; reparação de veículos automotores e motocicletas	509,69
Transporte, armazenagem e correio	736,56
Alojamento e alimentação	501,04
Atividades financeiras, de seguros e serviços relacionados	3.117,08
Atividades profissionais, científicas e técnicas	410,22
Atividades administrativas e serviços complementares	396,03
Administração pública, defesa e seguridade social	824,31
Educação	342,19
Artes, cultura, esporte e recreação	477,29
Outras atividades de serviços	755,12

Fonte: MTE/RAIS.

Elaboração: Instituto Jones dos Santos Neves - IJSN.

Tabela 55 - Distribuição setorial da massa salarial - 2007

Atividade (Seção CNAE 2.0)	%
Total	100,00
Agricultura, pecuária, produção florestal, pesca e aquicultura	3,23
Indústrias extrativas	3,46
Indústrias de transformação	19,74
Água, esgoto, atividades de gestão de resíduos e descontaminação	1,23
Construção	0,19
Comércio; reparação de veículos automotores e motocicletas	14,08
Transporte, armazenagem e correio	1,83
Alojamento e alimentação	1,03
Atividades financeiras, de seguros e serviços relacionados	4,03
Atividades profissionais, científicas e técnicas	0,13
Atividades administrativas e serviços complementares	0,26
Administração pública, defesa e seguridade social	45,35
Educação	0,70
Artes, cultura, esporte e recreação	0,10
Outras atividades de serviços	4,64

Fonte: MTE/RAIS.

Elaboração: Instituto Jones dos Santos Neves - IJSN.

Tabela 56 - Indicadores trimestrais do emprego formal - 2008/2009

Período	2008		2009	
	Emprego gerado ¹	Taxa de crescimento no período ² em %	Emprego gerado ¹	Taxa de crescimento no período ² em %
1º trimestre	-2	-0,23	-7	-0,74
2º trimestre	-22	-2,51	-12	-1,27
3º trimestre	35	4,08
4º trimestre	10	1,12
Acumulado no ano	21	2,39	-19	-2,00

Fonte: MTE/CAGED.

Elaboração: Instituto Jones dos Santos Neves - IJSN.

Notas: (1) Saldo entre admissões e desligamentos.

(2) Variação percentual do emprego em relação ao estoque do início do período.

Os dados registrados pelo CAGED referem-se somente ao universo de empregados celetistas.



Secretaria Municipal de Administração

Finanças municipais

Tabela 57 - Produto Interno Bruto - 2007

Discriminação	Rio Novo do Sul	Espírito Santo
PIB total a preços de mercado (R\$ Mil)	80.991	60.339.817
PIB per capita (R\$1,00)	7.289	18.003
VA por setor (%)		
Primário	21,1	9,3
Secundário	22,9	34,5
Terciário	56,1	56,3

Fonte: IBGE/IJSN.

Elaboração: Instituto Jones dos Santos Neves - IJSN.

Finanças municipais

Tabela 58 - Receita Municipal - 2008

Discriminação	Valor corrente (em Mil Reais)
Receitas orçamentárias	16.758,84
Receitas correntes	18.819,42
Receita tributária	462,23
IPTU	69,06
ISS	172,57
ITBI	24,68
IRRF	44,05
Taxas	149,80
Outros	2,07
Receitas de transferências correntes	17.880,97
FPM	6.093,82
Royalties + Participações Especiais + FEP ¹	726,18
Cota ICMS	5.165,85
Cota IPVA	227,46
FRDR ²	503,59
Demais Receitas de Transferências Correntes	5.164,06
Outras receitas correntes³	476,23
Receitas de capital	0,00
Deduções da receita corrente	2.060,58

Fonte: STN.

Elaboração: Instituto Jones dos Santos Neves - IJSN.

Notas: (1) Fundo Especial de Petróleo.

(2) Fundo para Redução das Desigualdades Regionais.

O governo estadual repassa aos municípios, mensalmente, por meio de decreto anual que fixa percentuais, 30% das suas receitas de royalties de petróleo.

(3) Além de multas e juros da dívida ativa, esta conta engloba outras receitas correntes não descritas na tabela.

Tabela 59 - Despesa Municipal - 2008

Discriminação	Valor corrente (em Mil Reais)
Despesa total	15.771,12
Despesas correntes	13.903,27
Pessoal e encargos	8.702,34
Juros e encargos da dívida	1,36
Outras despesas correntes	5.199,57
Aposentadorias, Reformas e Pensões	-
Serviços de terceiros (PF e PJ)	1.794,49
Material de consumo	1.924,26
Outros	1.480,81
Despesas de capital	1.867,86
Investimentos	1.644,03
Obras e instalações	882,05
Equipamentos e mat. Permanente	-
Aquisição de imóveis	490,56
Outros	271,43
Amortização da Dívida	223,82
Demais despesas de capital	-

Fonte: STN.

Elaboração: Instituto Jones dos Santos Neves - IJSN.

Tabela 60 - Indicadores Fiscais e de Gestão - 2008

Discriminação	%
Capacidade Fiscal¹	100,00
Receitas de Transferências Correntes/ capacidade Fiscal	94,40
Receitas Tributárias/capacidade fiscal	2,76
Receitas Correntes Diversas/ capacidade Fiscal	2,84
Despesa com Legislativo/Capacidade Fiscal	-
Despesa com Educação/Capacidade Fiscal	27,31
Despesa com Saúde/Capacidade Fiscal	22,59
Capacidade de Investimento/Capacidade Fiscal	15,70
Royalties + Participações Especiais/Capacidade Fiscal	4,33

Fonte: STN.

Elaboração: Instituto Jones dos Santos Neves - IJSN.

Nota: (1) Corresponde às receitas correntes municipais, devidamente deduzidas dos efeitos do FUNDEB.

Tabela 61 - Arrecadação de Impostos Estaduais - 2008

Discriminação	Valor corrente (em R\$ Mil)
Total	1.781,39
ICMS	1.264,79
IPVA	439,71
ITCD	76,89

Fonte: SEFAZ-ES.

Elaboração: Instituto Jones dos Santos Neves - IJSN.

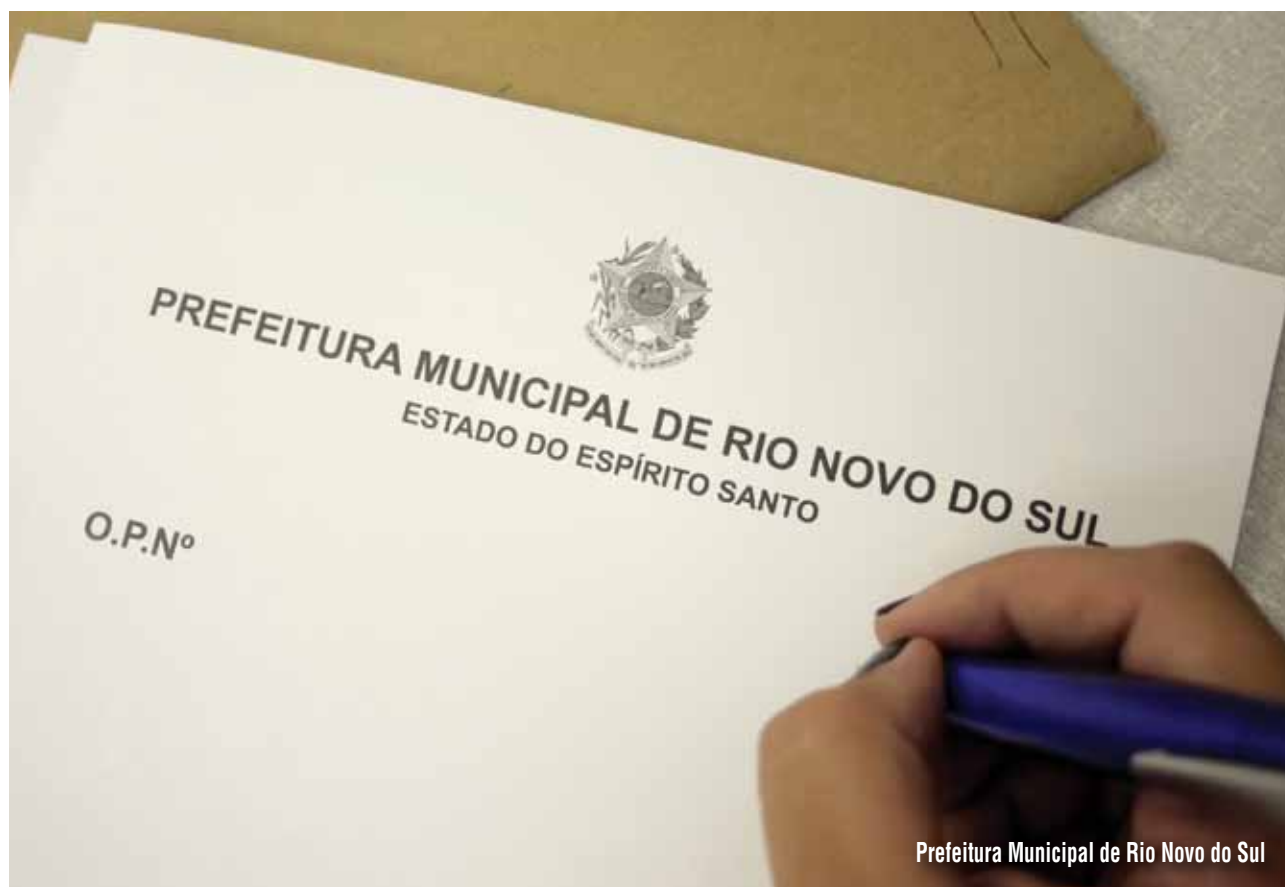


Tabela 62 - Indicadores de Responsabilidade Fiscal

Discriminação	2008
Receita Corrente Líquida (RCL) (R\$ Mil)	16.758,84
Superávit ou Déficit ¹ (R\$ Mil)	987,72
Pessoal/RCL (%)	...
Dívida Consolidada Líquida/RCL (%)	...
Resultado Primário/RCL (%)	...

Fonte: STN.

Elaboração: Instituto Jones dos Santos Neves - IJSN.

Nota: (1) Corresponde à diferença entre as receitas e despesas orçamentárias.

Tabela 63 - Royalties recebidos pelo município - 2000/2004/2008

Discriminação	2000	2004	2008
Valor em R\$ 1,00 (a preços correntes)	368,25	28.604,39	559.634,81
% sobre total recebido pelos municípios do ES	0,004	0,047	0,216

Fonte: ANP/SPG.

Elaboração: Instituto Jones dos Santos Neves - IJSN.



Prefeitura Municipal de Rio Novo do Sul

POLÍTICA

Tabela 64 - Prefeitura

Endereço	Contato
R. Fernando de Abreu, 18 - Cep 29290 - 000 Centro - Rio Novo do Sul -ES	www.rionovodosul.es.gov.br Tel: (28) 3533 - 1120

Fonte: Prefeitura Municipal de Rio Novo do Sul

Tabela 65 - Prefeito - 2008-2012

Nome	Partido
Estevam Antônio Fiório	PMDB

Fonte: Prefeitura Municipal de Rio Novo do Sul

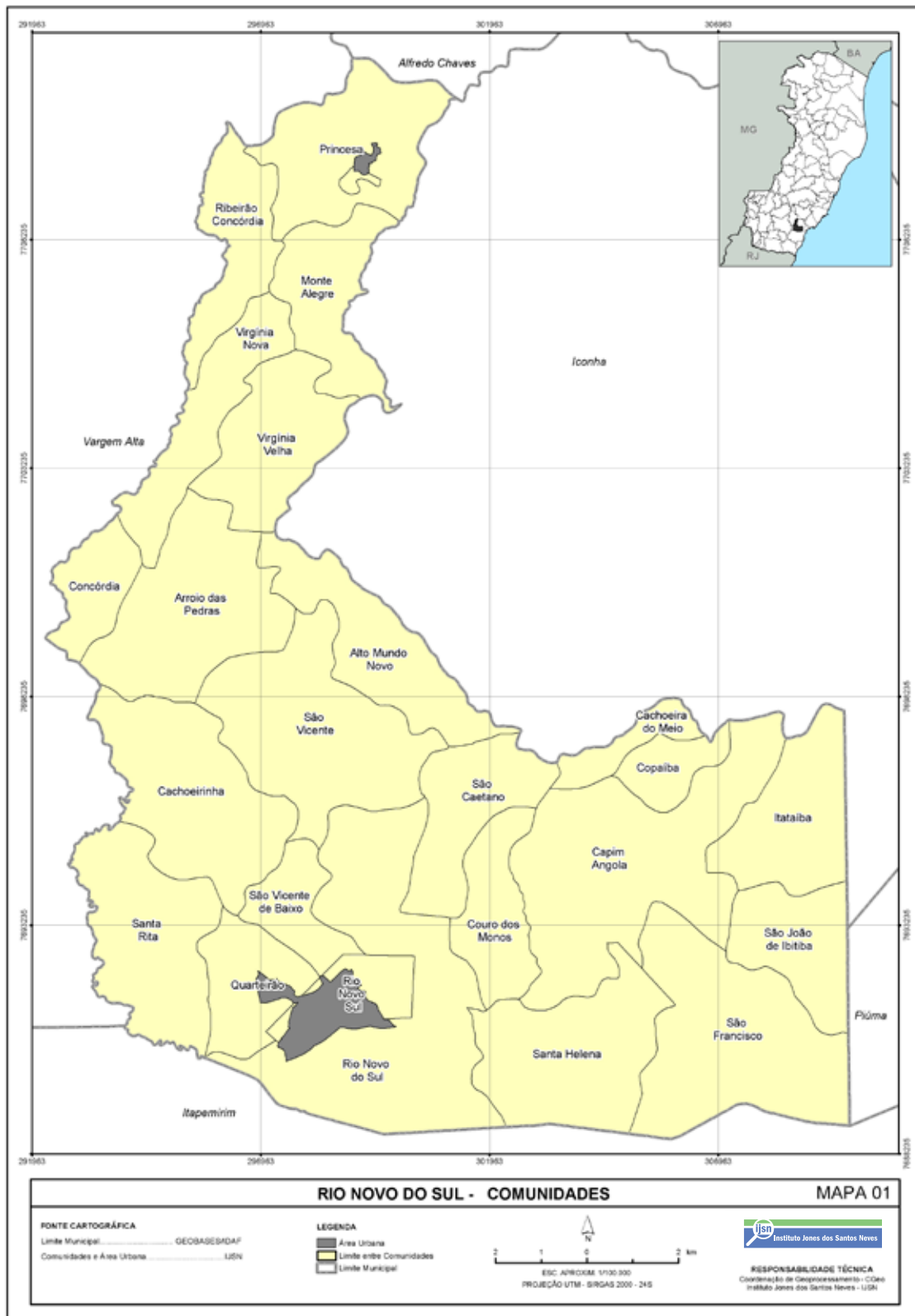
Tabela 66 - Vereadores eleitos - 2008-2012

Nome	Partido
Ademar Eurico Wetler	PMDB
Humberto Fernandes Serpa Filho	PRTB
João Alberto Fachim	PSB
José Benevides das Neves	PSB
José Luiz Ribeiro	PRTB
Joventino de Almeida Cotta Neto	PP
Marciel Malini Costa	PMDB
Nalcino Mozer Muniz	PP
Regina Fregonazzi Ladeia	PDT

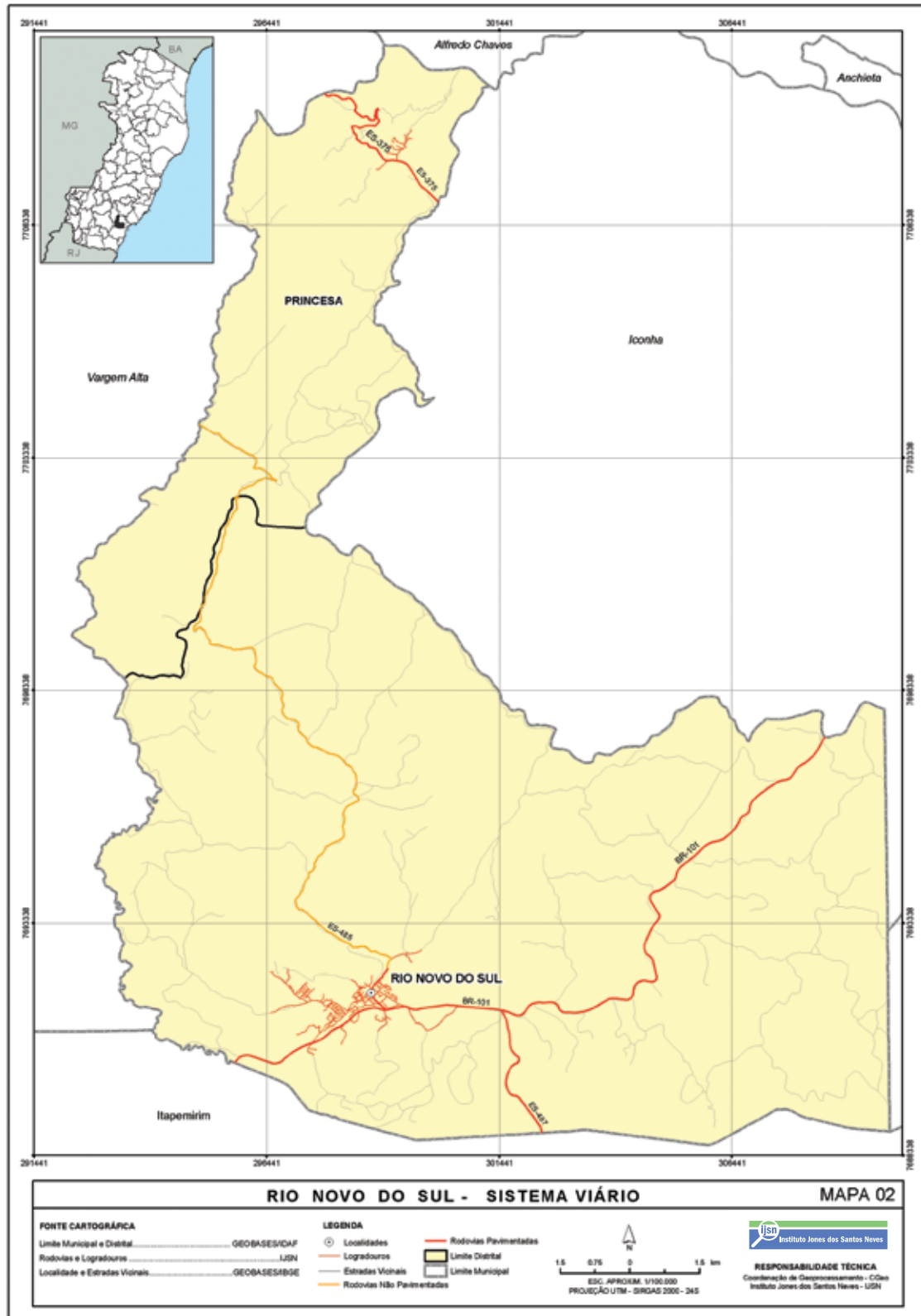
Fonte: Câmara Municipal de Rio Novo do Sul

ANEXOS - MAPAS

Mapa 1 - Comunidades

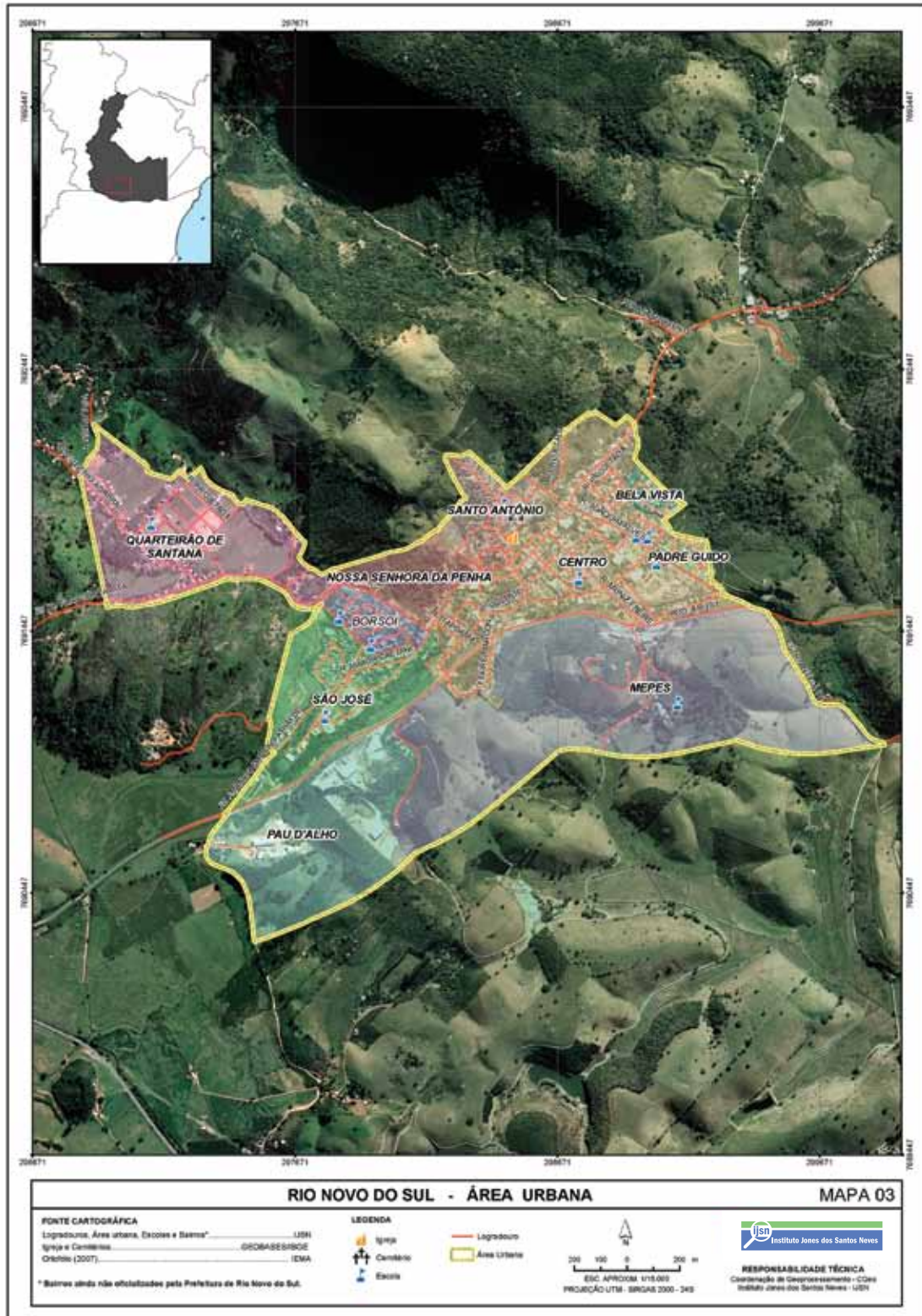


Mapa 2 - Sistema viário

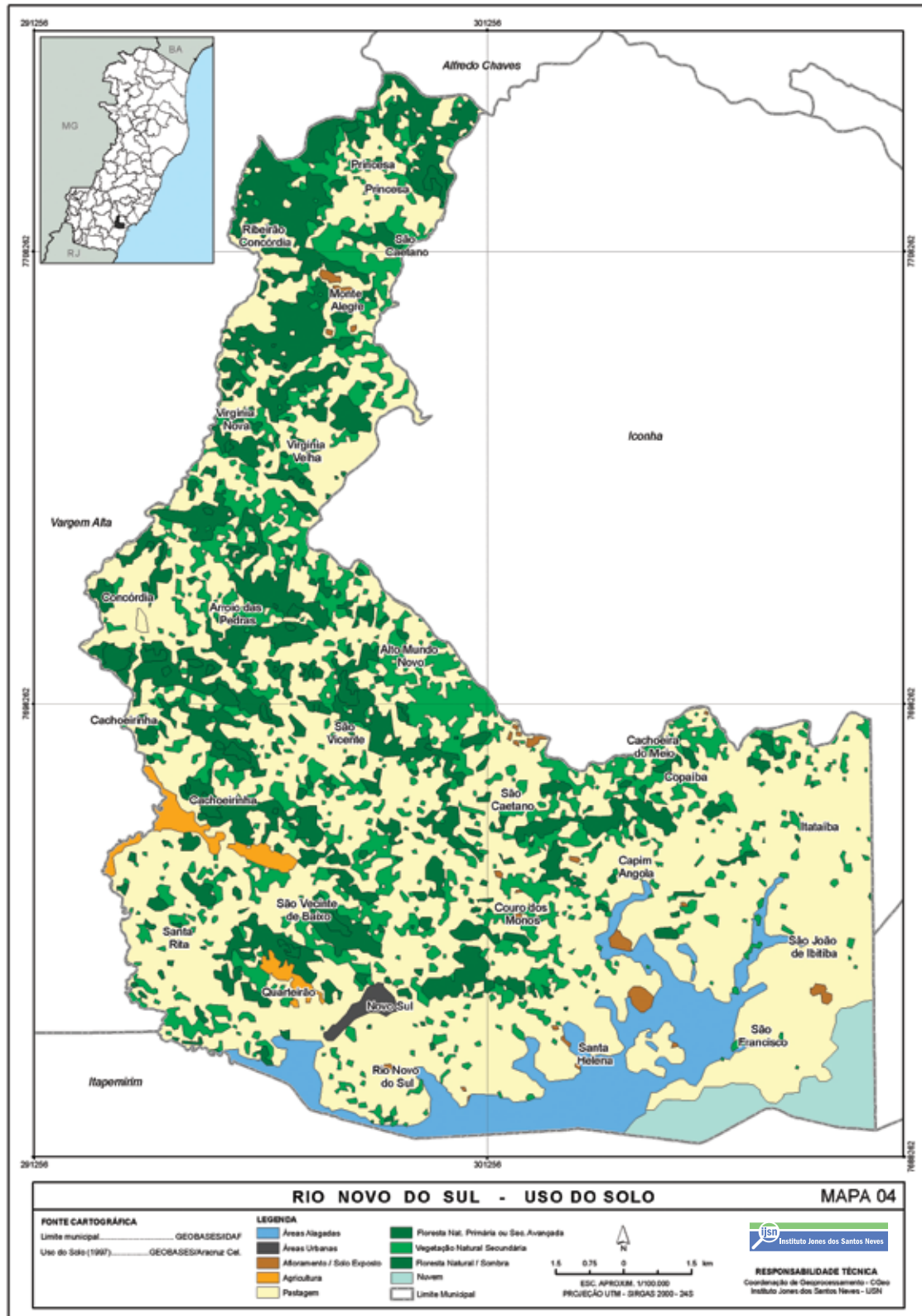


ANEXOS - MAPAS

Mapa 3 - Área Urbana

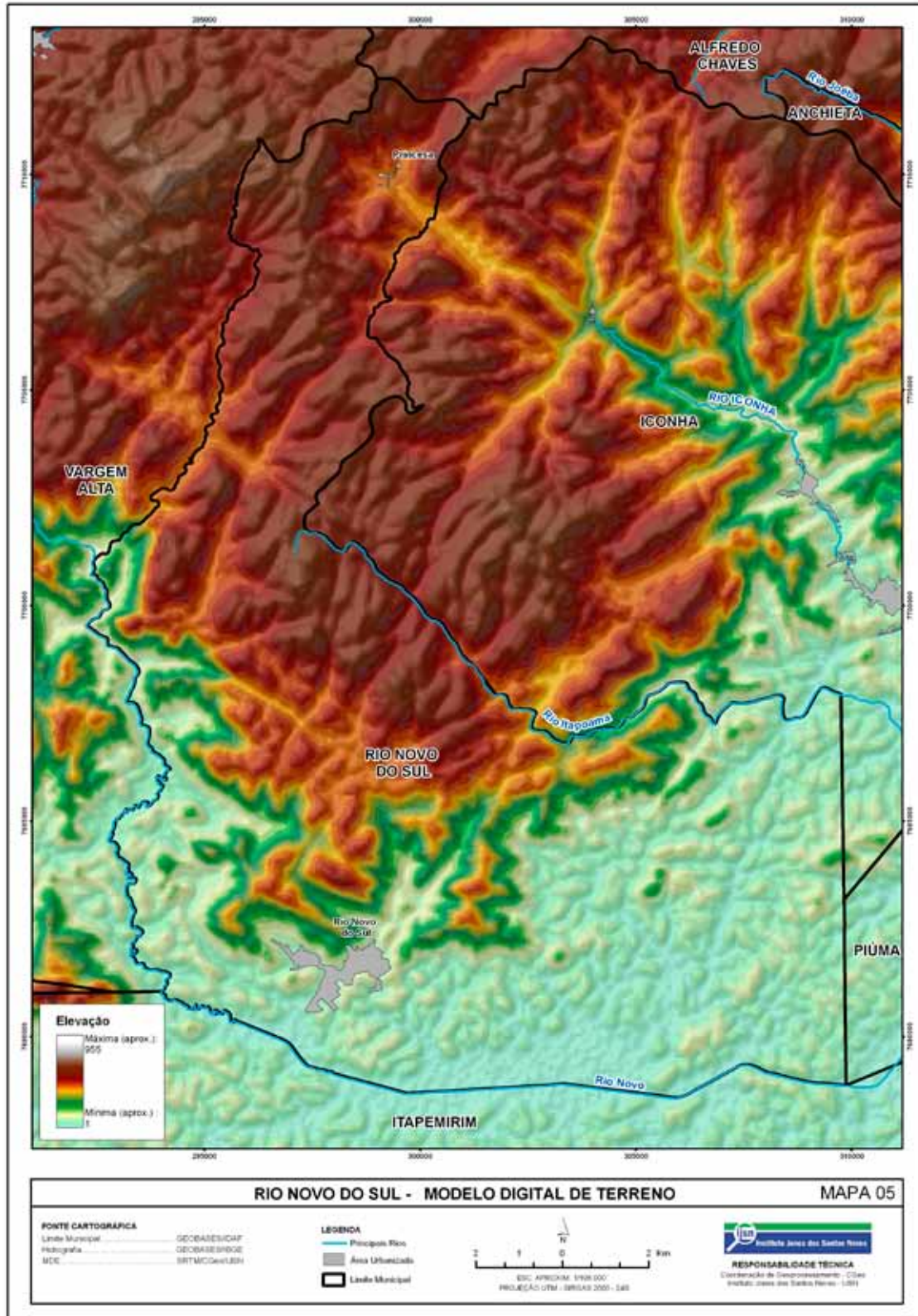


Mapa 4 - Uso do Solo



ANEXOS - MAPAS

Mapa 5 - Modelo Digital de Terreno



FOTOS

Fabianne Azevedo

SUPERVISÃO DO PROJETO

Ampla

DIAGRAMAÇÃO

Zota Estúdio de Ilustrações

Allan Ost • Roges Morais



GOVERNO DO ESTADO DO ESPÍRITO SANTO
Secretaria de Desenvolvimento
Secretaria de Economia e Planejamento