



SECRETARIA DE ESTADO
DO PLANEJAMENTO



INSTITUTO DE APOIO À PESQUISA E AO
DESENVOLVIMENTO JONES DOS SANTOS NEVES

ÍNDICE DE DESENVOLVIMENTO DOS MUNICÍPIOS DO ESPÍRITO SANTO



GOVERNO DO ESTADO DO ESPÍRITO SANTO
SECRETARIA DE ESTADO DO PLANEJAMENTO
INSTITUTO DE APOIO À PESQUISA E AO DESENVOLVIMENTO
JONES DOS SANTOS NEVES - IPES

IDM-ES
ÍNDICE DE DESENVOLVIMENTO MUNICIPAL DO
ESPÍRITO SANTO, 2000

GOVERNADOR DO ESTADO DO ESPÍRITO SANTO
José Ignácio Ferreira

SECRETÁRIO DE ESTADO DO PLANEJAMENTO
Guilherme Henrique Pereira

INSTITUTO DE APOIO À PESQUISA E AO DESENVOLVIMENTO
JONES DOS SANTOS NEVES
Guilherme Henrique Pereira

DIRETORIA ADMINISTRATIVA E FINANCEIRA
Jussara Maria Chiappane

EQUIPE TÉCNICA

Coordenação Geral
Vera Maria Carreiro Ribeiro
Maria da Penha Cossetti

IDU – Índice de Desenvolvimento Urbano
Carlos Eugenio Alves
Carmem Júlia B. Noé
Eugenio Geaquinto Herkenhoff
Inês Brochado Abreu
Márcia Zanotti
Sonia Bouez Pinheiro da Silva
Terezinha de Lourdes M. Barreira
Terezinha Guimarães Andrade
Vera Maria Carreiro Ribeiro

IDS – Índice de Desenvolvimento Social
Nelcy Barcelos Sossai
Nildete Virginia Turra Ferreira
Tereza Cristina Borges da Silva

IFM – Índice de Finanças Municipais
Leida Werner Sanglard Rocha
Regina Schiavine da Silva

IDE – Índice de Desenvolvimento Econômico
Ana Maria Alvarenga Taveira
Rita Almeida de Carvalho Britto
Taurio Lucilo Tessarolo

IGME – Índice de Infra-estrutura para Grandes e Médios Empreendimentos
Antônio Luiz Caus
Edibert Rosa Silva
Euvaldes Cola Amigo
Max Scárdua (estagiário)

Editado pela Gerência de Produtos e Relações com o Mercado

Djalma José Vazzoler
Eni de Fátima Dezan Lima
Lastênio João Scopel
Rita de Cássia dos Santos
Sandra Soares Marques Campeão

SÉRIE: ÍNDICE DE DESENVOLVIMENTO

Nota: A Série Índice de Desenvolvimento está sendo editada em:

- IDM-ES – Índice de Desenvolvimento dos Municípios do Espírito Santo, 1
- IDU-ES – Índice de Desenvolvimento Urbano, 2
- IDS-ES – Índice de Desenvolvimento Social, 3
- IFM-ES – Índice de Finanças Municipais, 4
- IDE-ES – Índice de Desenvolvimento Econômico, 5
- IGME-ES – índice de Infra-estrutura para Grandes e Médios Empreendimentos, 6

INSTITUTO DE APOIO À PESQUISA E AO DESENVOLVIMENTO JONES DOS SANTOS NEVES – IPES. IDM-ES: Índice de Desenvolvimento Municipal do Espírito Santo, 2000. Vitória, 2000.

56p. (Série: Índice de Desenvolvimento 1)

1. Espírito Santo (Estado) – Indicadores. I. Título. II. Série.

É permitida a reprodução parcial desta publicação desde que citada a fonte.

O Instituto de Apoio à Pesquisa e ao Desenvolvimento Jones dos Santos Neves (**IPES**), que durante as últimas três décadas acumulou uma larga experiência na produção de estudos e informações econômicas e sociais e de planejamento urbano, condensou esse conhecimento na elaboração do Índice de Desenvolvimento dos Municípios do Estado do Espírito Santo (IDM-ES).

Com a elaboração desse índice, o **IPES** está aprimorando seus instrumentos metodológicos para acompanhamento do desenvolvimento do Espírito Santo, identificando o grau das desigualdades regionais e criando referências para elaboração de políticas de desenvolvimento local.

Esse índice sintetiza uma gama de variáveis e indicadores sobre as condições urbanas, a condição social, as finanças, a economia, e a infra-estrutura para investimentos dos municípios do Espírito Santo.

O principal desafio metodológico para o IPES na construção do IDM-ES foi a identificação de variáveis e definição dos indicadores que melhor traduzissem as características próprias do desenvolvimento do Espírito Santo.

Para elaborar o ranking do IDM-ES, estabelecendo comparabilidade entre os municípios, adotou-se a mesma metodologia utilizada pelo PNUD/IPEA para cálculo do IDH.

Com esta publicação o **IPES** está cumprindo sua função de geração de conhecimento sobre os espaços regionais do Espírito Santo e atendendo à crescente demanda por informações.

GUILHERME HENRIQUE PEREIRA

Diretor Presidente do

*Instituto de Apoio à Pesquisa e ao Desenvolvimento
Jones dos Santos Neves - IPES*

SUMÁRIO

PÁGINA

1. ÍNDICE DE DESENVOLVIMENTO DOS MUNICÍPIOS DO ESPÍRITO SANTO - IDM-ES	7
2. ANÁLISE DOS RESULTADOS	14
2.1 OS CINCO MUNICÍPIOS MAIS DESENVOLVIDOS	14
2.2 A REGIÃO METROPOLITANA	16
2.3 A GEOGRAFIA DAS DESIGUALDADES	16
3. OS ÍNDICES SETORIAIS	17
4. METODOLOGIA DO IDM-ES	43
4.1 DEFINIÇÃO DOS INDICADORES E VARIÁVEIS	43
4.2 CONSTRUÇÃO DOS ÍNDICES SETORIAIS	44
4.2.1 IDU – Índice de Desenvolvimento Urbano	44
4.2.2 IDS – Índice de Desenvolvimento Social	46
4.2.3 IFM - Índice de Finanças Municipais	47
4.2.4 IDE – Índice de Desenvolvimento Econômico	47
4.2.5 IGME – Índice de Infra-estrutura para Grandes e Médios Empreendimentos	47
4.3 SÍNTESE DOS ÍNDICES SETORIAIS – CONSTRUÇÃO DO IDM-ES	49
REFERÊNCIAS BIBLIOGRÁFICAS.....	54

FIGURAS

Figura 1 - Estrutura do Índice de Desenvolvimento dos Municípios do Espírito Santo.....	8
Figura 2 - IDM-ES - Índice de Desenvolvimento dos Municípios do Espírito Santo	9
Figura 3 - IDM-ES - Índice de Desenvolvimento Urbano - IDU	18
Figura 4 - IDM-ES - Índice de Desenvolvimento Social - IDS.....	19
Figura 5 - IDM-ES - Índice de Finanças Municipais - IFM	20
Figura 6 - IDM-ES - Índice de Desenvolvimento Econômico - IDE.....	21
Figura 7 - IDM-ES - Índice de Infra-estrutura para Grandes e Médios Empreendimentos - IGME	22

QUADROS

Quadro 1 - Comparativo entre os cinco primeiros colocados	15
Quadro 2 - Comparativo entre os municípios da RMGV	16
Quadro 3 - Resumo das Informações Utilizadas	50

TABELAS

Tabela 1 - Ranking do Índice de Desenvolvimento dos Municípios do Espírito Santo - IDM-ES	10
Tabela 2 - Índices Setoriais do IDM-ES 2000	12
Tabela 3 - Ranking do Índice de Desenvolvimento Urbano - IDU 2000	23
Tabela 3.1 - Índices que compõem o Índice de Desenvolvimento Urbano - IDU 2000	25
Tabela 4 - Ranking do Índice de Desenvolvimento Social - IDS 2000	27
Tabela 4.1 - Índices que Compõem o IDS - 2000.....	29
Tabela 5 - Ranking do Índice de Finanças Municipais - IFM 2000	31
Tabela 5.1 - Índices que compõem Índice de Finanças Municipais - IFM 2000	33
Tabela 6 - Ranking Do Índice De Desenvolvimento Econômico - IDE 2000	35
Tabela 6.1 - índices que compõem o Índice de Desenvolvimento Econômico - IDE 2000	37
Tabela 7 - Ranking do Índice de Infra-estrutura para Grandes e Médios Empreendimentos - IGME 2000	39
Tabela 7.1 - Índices que compõem o Índice de Infra-estrutura para grandes e médios empreendimentos - IGME 2000.....	41

1. **ÍNDICE DE DESENVOLVIMENTO DOS MUNICÍPIOS DO ESPÍRITO SANTO - IDM-ES**

O Índice de Desenvolvimento dos Municípios do Espírito Santo - IDM-ES é um índice sintético e relativo que objetiva estabelecer um ranking para o desenvolvimento dos 77 municípios do Espírito Santo. (Tabela 1)

Este índice retrata o desenvolvimento não apenas em sua dimensão econômica mas a partir do conceito segundo o qual o desenvolvimento está relacionado à redução das desigualdades sociais, econômicas e regionais.

Composto por cinco índices setoriais (Figura 1) que incorporam os aspectos econômicos, sociais, urbanos e ainda a infra-estrutura construída que viabilize a instalação de novos empreendimentos dinâmicos, o IDM-ES foi construído pela síntese dos seguintes índices:

- IDU-ES – Índice de Desenvolvimento Urbano - sintetiza a disponibilidade e a capacidade relativa de atendimento dos principais equipamentos e serviços urbanos;
- IDS-ES – Índice de Desenvolvimento Social - mede as desigualdades relativas às condições de saúde, educação, renda pessoal e segurança da população residente no município;
- IFM-ES – Índice de Finanças Municipais - mede as desigualdades relativas à gestão das finanças municipais;
- IDE-ES – Índice de Desenvolvimento Econômico - mede a diferença entre os municípios no tocante ao tamanho per capita de sua economia;
- IGME-ES – Índice de Infra-Estrutura para Grandes e Médios Empreendimentos - representa a capacidade que cada município possui de atender às necessidades de Infra-estrutura para Empreendimentos de Médio e Grande Porte.

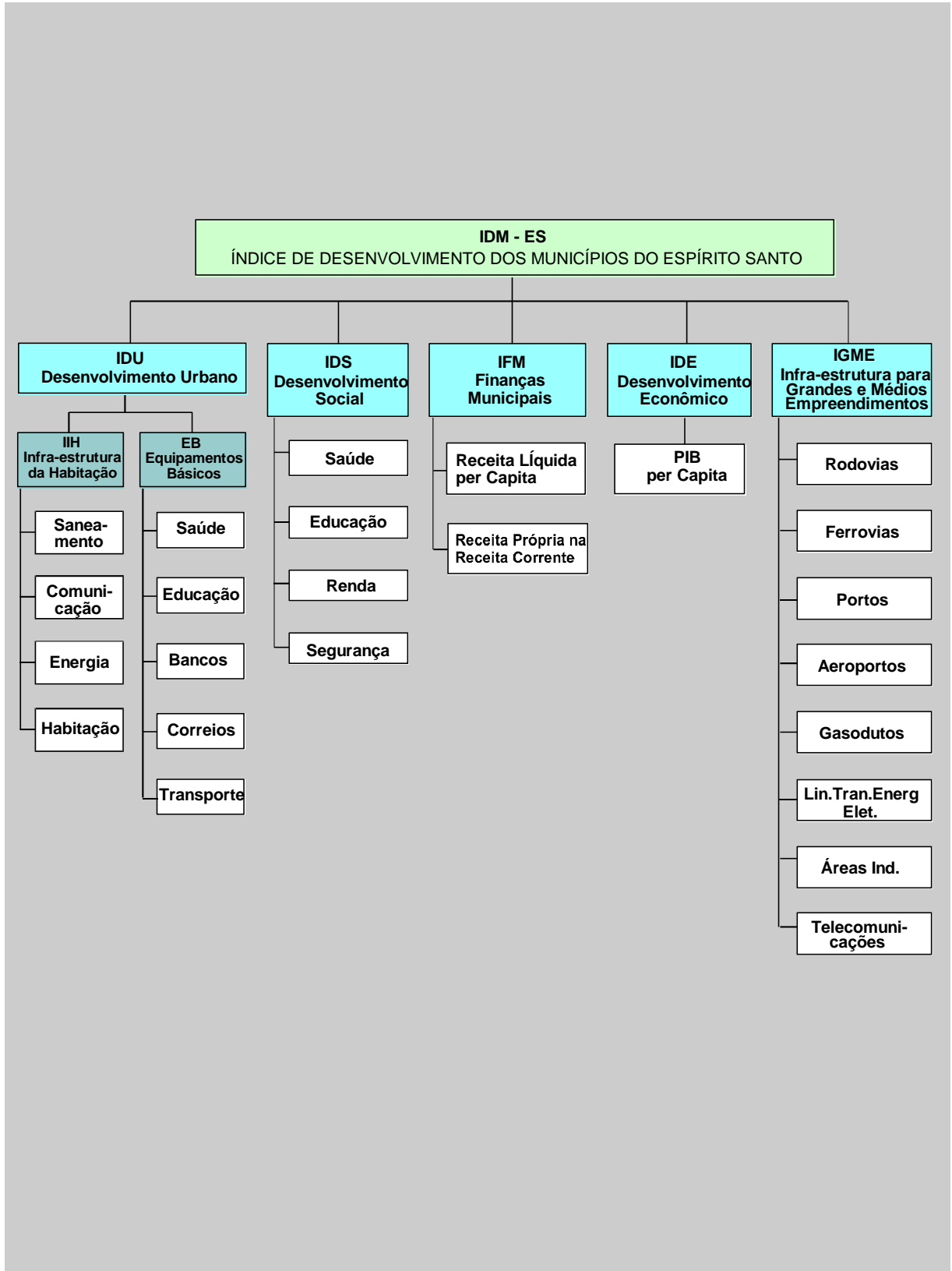
A ausência da dimensão ambiental se deve a impossibilidade de reunir dados estatisticamente homogêneos para os 77* municípios capixabas.

As páginas seguintes apresentam as planilhas do IDM-ES com valor e posição no ranking para cada um dos 77 municípios do Espírito Santo e o mapa temático correspondente.

* Municípios criados e instalados até 2000. O 78º município, Governador Lindenberg (criado pela Lei nº 5638) só será instalado em 01/01/2001.

Estrutura do Índice de Desenvolvimento dos Municípios do Espírito Santo

Figura 1



IDM-ES – Índice de Desenvolvimento dos Municípios do Espírito Santo

Figura 2

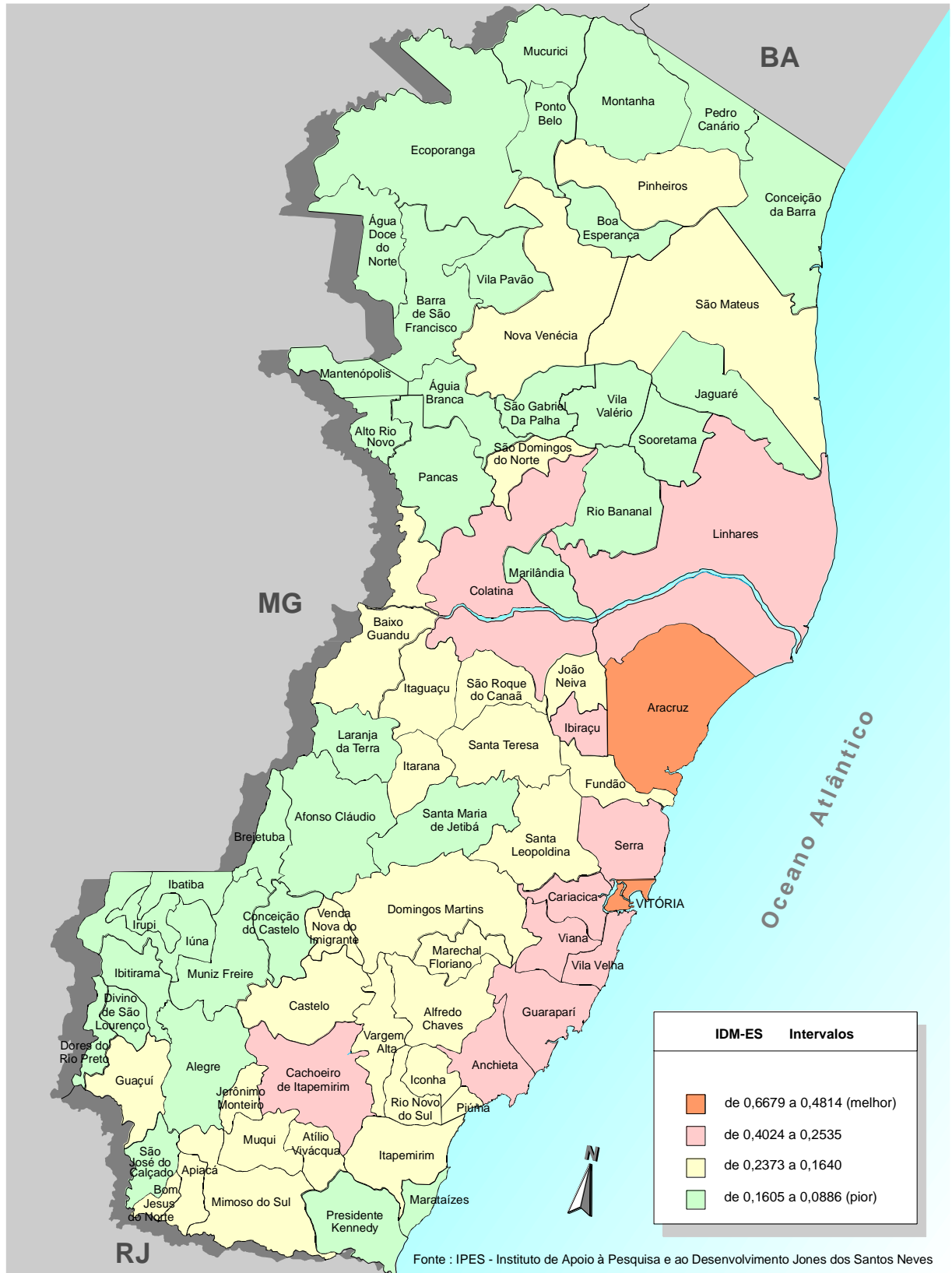


Tabela 1 - Ranking do Índice de Desenvolvimento dos Municípios do Espírito Santo - IDM-ES 2000

Municípios	IDM-ES	Ranking
Vitória	0,6679	1º
Aracruz	0,4814	2º
Serra	0,4024	3º
Anchieta	0,3821	4º
Vila Velha	0,3757	5º
Cachoeiro de Itapemirim	0,3092	6º
Colatina	0,3079	7º
Cariacica	0,2962	8º
Guarapari	0,2769	9º
Viana	0,2766	10º
Linhares	0,2693	11º
Ibiraçu	0,2535	12º
Espírito Santo	0,2461	
João Neiva	0,2373	13º
Piúma	0,2242	14º
Fundão	0,2119	15º
Vargem Alta	0,2102	16º
Venda Nova do Imigrante	0,2095	17º
Santa Teresa	0,2037	18º
Castelo	0,2019	19º
São Roque do Canaã	0,2018	20º
Bom Jesus do Norte	0,1936	21º
Muqui	0,1928	22º
Baixo Guandu	0,1918	23º
São Mateus	0,1909	24º
Marechal Floriano	0,1889	25º
Rio Novo do Sul	0,1858	26º
Domingos Martins	0,1850	27º
Apiacá	0,1843	28º
Iconha	0,1796	29º
Mimoso do Sul	0,1792	30º
Santa Leopoldina	0,1768	31º
Alfredo Chaves	0,1763	32º
Itapemirim	0,1759	33º
Itarana	0,1757	34º
Atílio Vivacqua	0,1751	35º
Nova Venécia	0,1734	36º
Guaçuí	0,1706	37º
Itaguaçu	0,1684	38º
Jerônimo Monteiro	0,1668	39º
Pinheiros	0,1668	39º
São Domingos do Norte	0,1640	40º

continua

Tabela 1 – Ranking do Índice de Desenvolvimento dos Municípios do Espírito Santo – IDM-ES 2000

			conclusão
Municípios	IDM-ES	Ranking	
Conceição da Barra	0,1605		41º
Marataízes	0,1601		42º
Dores do Rio Preto	0,1563		43º
Marilândia	0,1544		44º
Montanha	0,1535		45º
Laranja da Terra	0,1508		46º
Ponto Belo	0,1499		47º
Sooretama	0,1485		48º
Alegre	0,1484		49º
Conceição do Castelo	0,1472		50º
Mucurici	0,1460		51º
São José do Calçado	0,1450		52º
Santa Maria de Jetibá	0,1438		53º
Afonso Cláudio	0,1424		54º
Presidente Kennedy	0,1412		55º
Água Doce do Norte	0,1389		56º
São Gabriel da Palha	0,1369		57º
Boa Esperança	0,1363		58º
Divino de São Lourenço	0,1333		59º
Barra de São Francisco	0,1323		60º
Rio Bananal	0,1309		61º
Jaguare	0,1281		62º
Vila Pavão	0,1276		63º
Ibatiba	0,1275		64º
Muniz Freire	0,1268		65º
Pedro Canário	0,1252		66º
Ecoporanga	0,1228		67º
Lúna	0,1209		68º
Águia Branca	0,1164		69º
Alto Rio Novo	0,1141		70º
Vila Valério	0,1112		71º
Mantenópolis	0,1084		72º
Pancas	0,1042		73º
Irupi	0,0971		74º
Ibitirama	0,0924		75º
Brejetuba	0,0886		76º

Fonte: IPES

Tabela 2 – Índices Setoriais do IDM-ES 2000

Municípios	IDU	IDS	IFM	IDE	IGME	IDM-ES	Posição no ranking
Afonso Cláudio	0,2598	0,2871	0,0123	0,1348	0,0180	0,1424	54º
Água Doce do Norte	0,2478	0,4043	0,0020	0,0362	0,0041	0,1389	56º
Água Branca	0,1977	0,2779	0,0087	0,0459	0,0519	0,1164	69º
Alegre	0,3513	0,2858	0,0136	0,0574	0,0339	0,1484	49º
Alfredo Chaves	0,2502	0,4526	0,0168	0,0862	0,0756	0,1763	32º
Alto Rio Novo	0,2870	0,1933	0,0291	0,0466	0,0143	0,1141	70º
Anchieta	0,3463	0,3434	0,2176	0,7481	0,2550	0,3821	4º
Apiacá	0,3468	0,4006	0,0574	0,0702	0,0465	0,1843	28º
Aracruz	0,4255	0,3363	0,2323	1,0000	0,4128	0,4814	2º
Atílio Vivacqua	0,2665	0,3184	0,0162	0,1541	0,1201	0,1751	35º
Baixo Guandu	0,3512	0,2323	0,0826	0,0918	0,2013	0,1918	23º
Barra de São Francisco	0,3193	0,2187	0,0381	0,0620	0,0232	0,1323	60º
Boa Esperança	0,3307	0,2380	0,0227	0,0602	0,0298	0,1363	58º
Bom Jesus do Norte	0,4595	0,4059	0,0127	0,0666	0,0234	0,1936	21º
Brejetuba	0,1676	0,2481	0,0164	0,0000	0,0111	0,0886	76º
Cachoeiro de Itapemirim	0,4763	0,3820	0,1070	0,2539	0,3271	0,3092	6º
Cariacica	0,4136	0,3822	0,0000	0,0810	0,6043	0,2962	8º
Castelo	0,4029	0,3763	0,0407	0,1500	0,0396	0,2019	19º
Colatina	0,4494	0,4380	0,0256	0,1691	0,4574	0,3079	7º
Conceição da Barra	0,3049	0,1483	0,0515	0,1705	0,1271	0,1605	41º
Conceição do Castelo	0,2538	0,2897	0,0492	0,1318	0,0113	0,1472	50º
Divino de São Lourenço	0,2269	0,2990	0,0357	0,0958	0,0092	0,1333	59º
Domingos Martins	0,2391	0,3113	0,0327	0,1814	0,1605	0,1850	27º
Dores do Rio Preto	0,2892	0,3544	0,0062	0,1254	0,0065	0,1563	43º
Ecoporanga	0,2753	0,2173	0,0087	0,0957	0,0172	0,1228	67º
Fundão	0,3296	0,2735	0,1177	0,1127	0,2261	0,2119	15º
Guaçuí	0,4197	0,2594	0,0507	0,1023	0,0208	0,1706	37º
Guarapari	0,4058	0,3521	0,2075	0,1115	0,3077	0,2769	9º
Ibatiba	0,3185	0,2134	0,0013	0,0870	0,0174	0,1275	64º
Ibiraçu	0,3958	0,3202	0,1615	0,2115	0,1787	0,2535	12º
Ibitirama	0,1996	0,1752	0,0097	0,0693	0,0083	0,0924	75º
Iconha	0,3202	0,3434	0,0159	0,0966	0,1218	0,1796	29º
Irupi	0,2134	0,2026	0,0151	0,0465	0,0082	0,0971	74º
Itaguaçu	0,2643	0,4036	0,0346	0,0935	0,0459	0,1684	38º
Itapemirim	0,3177	0,2321	0,0412	0,1626	0,1257	0,1759	33º
Itarana	0,2603	0,4434	0,0271	0,0912	0,0567	0,1757	34º
Lúna	0,2749	0,1884	0,0401	0,0762	0,0247	0,1209	68º
Jaguaré	0,2354	0,1857	0,0526	0,0870	0,0799	0,1281	62º
Jerônimo Monteiro	0,3464	0,3363	0,0197	0,0653	0,0666	0,1668	39º
João Neiva	0,4580	0,3504	0,0600	0,1550	0,1631	0,2373	13º
Laranja da Terra	0,2686	0,3679	0,0074	0,1024	0,0076	0,1508	46º
Linhares	0,3910	0,2422	0,0800	0,1521	0,4810	0,2693	11º

continua

Tabela 2 – Índices Setoriais do IDM-ES 2000

Municípios	IDU	IDS	IFM	IDE	IGME	IDM-ES	conclusão
							Posição no ranking
Mantenópolis	0,2870	0,1511	0,0522	0,0438	0,0079	0,1084	72º
Marataízes	0,3562	0,2691	0,0121	0,0601	0,1028	0,1601	42º
Marechal Floriano	0,2756	0,3290	0,0380	0,1369	0,1650	0,1889	25º
Marilândia	0,2678	0,3671	0,0281	0,0673	0,0418	0,1544	44º
Mimoso do Sul	0,2873	0,3132	0,0280	0,1443	0,1231	0,1792	30º
Montanha	0,3142	0,3163	0,0047	0,0708	0,0615	0,1535	45º
Mucurici	0,2380	0,3709	0,0000	0,1088	0,0125	0,1460	51º
Muniz Freire	0,2360	0,2200	0,0712	0,0926	0,0144	0,1268	65º
Muqui	0,3325	0,3983	0,0807	0,0626	0,0897	0,1928	22º
Nova Venécia	0,3479	0,3094	0,0437	0,1021	0,0641	0,1734	36º
Pancas	0,2518	0,2069	0,0044	0,0449	0,0129	0,1042	73º
Pedro Canário	0,3173	0,1678	0,0071	0,0602	0,0735	0,1252	66º
Pinheiros	0,3649	0,3024	0,0325	0,1000	0,0342	0,1668	39º
Piúma	0,3882	0,4313	0,1290	0,0983	0,0743	0,2242	14º
Ponto Belo	0,2559	0,4283	0,0048	0,0444	0,0163	0,1499	47º
Presidente Kennedy	0,2539	0,2493	0,0377	0,0761	0,0893	0,1412	55º
Rio Bananal	0,1998	0,2507	0,0548	0,1192	0,0302	0,1309	61º
Rio Novo do Sul	0,3018	0,3453	0,0070	0,0675	0,2072	0,1858	26º
Santa Leopoldina	0,3133	0,3177	0,0149	0,1052	0,1330	0,1768	31º
Santa Maria de Jetibá	0,2276	0,3582	0,0368	0,0718	0,0246	0,1438	53º
Santa Teresa	0,3368	0,4208	0,0890	0,1185	0,0532	0,2037	18º
São Domingos do Norte	0,3214	0,3182	0,0224	0,0962	0,0617	0,1640	40º
São Gabriel da Palha	0,2673	0,2784	0,0272	0,0693	0,0423	0,1369	57º
São José do Calçado	0,2427	0,3260	0,0429	0,0631	0,0503	0,1450	52º
São Mateus	0,2820	0,1986	0,0380	0,0855	0,3506	0,1909	24º
São Roque do Canaã	0,2522	0,5195	0,0263	0,1724	0,0384	0,2018	20º
Serra	0,4519	0,3485	0,1260	0,4807	0,6050	0,4024	3º
Sooretama	0,2909	0,2035	0,0164	0,0984	0,1331	0,1485	48º
Vargem Alta	0,2742	0,3314	0,0506	0,3069	0,0877	0,2102	16º
Venda Nova do Imigrante	0,3614	0,3679	0,1022	0,1856	0,0302	0,2095	17º
Viana	0,3758	0,2932	0,1083	0,2293	0,3764	0,2766	10º
Vila Pavão	0,2377	0,3163	0,0053	0,0503	0,0286	0,1276	63º
Vila Valério	0,2446	0,2329	0,0019	0,0344	0,0421	0,1112	71º
Vila Velha	0,5604	0,6125	0,0673	0,1508	0,4875	0,3757	5º
Vitória	0,8346	0,6543	0,5694	0,7391	0,5419	0,6679	1º
Espírito Santo	0,3186	0,3212	0,2304	0,2390	0,1212	0,2461	

Fonte: IPES

2.

ANÁLISE DOS RESULTADOS

2.1 OS CINCO MUNICÍPIOS MAIS DESENVOLVIDOS

Os valores do **IDM-ES** revelam grandes desigualdades entre os municípios do Espírito Santo. Numa escala em que Vitória ocupa a melhor posição, com IDM = **0,6679**, e Brejetuba ocupa a última posição, com índice **0,0886**, atingir o valor 1 no índice final significaria possuir a melhor condição em todos os 34 indicadores considerados no cálculo dos cinco índices setoriais, e o valor zero significaria possuir a pior condição em todos os indicadores.

Comparando-se os índices encontrados para os municípios, o que se destaca é a condição superior de desenvolvimento do município de Vitória em relação aos demais. Esse município alcança o índice final de 0,6679, com diferença muito grande para o segundo melhor índice, de 0,4814, obtido pelo município de Aracruz.

Dentre os cinco índices setoriais que compõem o **IDM-ES**, o município de Vitória ocupa o primeiro lugar no ranking dos índices que medem a condição social da população residente (IDS), a disponibilidade de equipamentos e oferta de serviços urbanos (IDU) e a capacidade e suficiência fiscal do município (IFM).

Quanto aos índices econômicos, as melhores posições no ranking são ocupadas pelos municípios de Serra e Cariacica, com o primeiro e segundo melhor **IGME**, que mede a disponibilidade de infra-estrutura para viabilizar grandes e médios empreendimentos, e por Aracruz e Anchieta, com a primeira e segunda melhor posição no **IDE**, que mede a geração de renda relativa ao tamanho da população. O município de Vitória ocupa a terceira posição no ranking desses dois índices, e está muito próximo dos dois primeiros colocados, numa relação de 0,54 para 0,60 (IGME) e 0,7391 para 0,7483 e 1,0000 (IDE).

A performance do município de Vitória é constante e em qualquer índice setorial está entre os três primeiros do ranking. Outros municípios todavia apresentam condições superiores em apenas alguns dos indicadores, tal fato posiciona-os em lugares de destaque. Porém, ao observar o ranking e os índices, o que se infere é que mesmo entre os municípios bem posicionados há desigualdades muito grandes. Observe-mos então o exemplo de Vitória e Aracruz: Vitória é o primeiro do ranking, com o IDM 0,6679, e Aracruz o segundo, com o IDM 0,4814, o que demonstra uma diferença de 39%.

Entre o segundo e o terceiro (Aracruz e Serra), de 0,4814 para 0,4024; Serra (3º), Anchieta (4º) e Vila Velha (5º) formam um conjunto mais homogêneo sem grandes diferenças entre seus índices finais (0,4024, 0,3821 e 0,3757 respectivamente). As desigualdades acentuam-se novamente entre o quinto e o sexto, Cariacica com 0,3757 e Cachoeiro de Itapemirim com 0,3092. A partir daí, o índice vai decrescendo lentamente e não existem diferenças tão acentuadas entre uma posição e a posição seguinte. As grandes diferenças aparecem entre conjuntos de municípios, agrupados por intervalos de variações em relação à média dos 77 municípios.

Quadro 1 - Comparativo entre os cinco primeiros colocados

Municípios	IDM-ES		IDU		IDS		IFM		IDE		IGME	
	valor	ranking	valor	ranking	valor	ranking	valor	ranking	valor	ranking	valor	ranking
Vitória	0,6679	1^a	0,8346	1 ^a	0,6543	1 ^a	0,5694	1 ^a	0,7391	3 ^a	0,5419	3 ^a
Aracruz	0,4814	2^a	0,4255	8 ^a	0,3363	28 ^a	0,2323	2 ^a	1,0000	1 ^a	0,4128	7 ^a
Serra	0,4024	3^a	0,4519	6 ^a	0,3485	25 ^a	0,1260	7 ^a	0,4807	4 ^a	0,6050	1 ^a
Anchieta	0,3821	4^a	0,3463	25 ^a	0,3434	27 ^a	0,2176	3 ^a	0,7481	2 ^a	0,2550	12 ^a
Vila Velha	0,3757	5^a	0,5604	2 ^a	0,6125	2 ^a	0,0673	17 ^a	0,1508	18 ^a	0,4875	4 ^a

Aracruz e Anchieta ocupam a segunda e a quarta posição no ranking final do IDM - ES, devido basicamente à sua condição de maior valor da renda per capita do Espírito Santo e boa condição das finanças municipais. Por outro lado, apresentam grandes carências sociais e urbanas. Estão em condições muito desvantajosas quanto ao IDS, ocupando a 28^a e a 27^a posição. Quanto ao IDU, a posição de Aracruz é relativamente boa (8^a posição), mas Anchieta ocupa a 25^a posição.

Analisando os índices que compõem o **IDM-ES**, observamos que as maiores desigualdades são:¹

- **IDE** (renda per capita): de Aracruz, Anchieta e Vitória para os demais 74 municípios;
- **IDU** (oferta de equipamentos e serviços urbanos): de Vitória para os demais 76 municípios;
- **IFM** (finanças municipais): de Vitória para os municípios de Aracruz, Anchieta e Guarapari e desses quatro para os demais 73 municípios;
- **IDS** (saúde, educação, renda pessoal e segurança): de Vitória e Vila Velha para os demais 74 municípios;
- **IGME** (disponibilidade de infra-estrutura para grandes e médios empreendimentos): de Serra e Cariacica para Vitória e desses três para os demais municípios.

¹ A análise detalhada da condição de cada município por indicador utilizado pode ser conferida nas publicações dos Índices Setoriais.

2.2 A REGIÃO METROPOLITANA

Os seis municípios que compõem a Região Metropolitana da Grande Vitória apresentam graus de desenvolvimento muito diversos, formando basicamente três conjuntos. No primeiro encontra-se sozinho o município de Vitória, com grande diferença para os demais municípios. O segundo conjunto é formado por Serra e Vila Velha, com índices muito próximos entre si, e um terceiro conjunto, com índices já bem distanciados, é formado por Cariacica, Guarapari e Viana.

Quadro 2 - Comparativo entre os municípios da Região Metropolitana da Grande Vitória

Município	IDM-ES		IDU		IDS		IFM		IDE		IGME	
	valor	ranking	valor	ranking	valor	ranking	valor	ranking	valor	ranking	valor	ranking
Vitória	0,6679	1 ^a	0,8346	1 ^a	0,6543	1 ^a	0,5694	1 ^a	0,7391	3 ^a	0,5419	3 ^a
Serra	0,4024	3 ^a	0,4519	6 ^a	0,3485	25 ^a	0,1260	7 ^a	0,4807	4 ^a	0,6050	1 ^a
Vila Velha	0,3757	5 ^a	0,5604	2 ^a	0,6125	2 ^a	0,0673	17 ^a	0,1508	18 ^a	0,4875	4 ^a
Cariacica	0,2962	8 ^a	0,4136	10 ^a	0,3822	15 ^a	0,0000	74 ^a	0,0810	49 ^a	0,6043	2 ^a
Guarapari	0,2769	9 ^a	0,4058	11 ^a	0,3521	23 ^a	0,2075	4 ^a	0,1115	28 ^a	0,3077	11 ^a
Viana	0,2766	10 ^a	0,3758	16 ^a	0,2932	42 ^a	0,1082	9 ^a	0,2293	7 ^a	0,3764	8 ^a

Obs: Dois ou mais municípios podem ter índices iguais e portanto ocuparem a mesma posição no ranking. Assim, a última posição nem sempre é a 77^a. É o caso de Cariacica no IFM. Nesse caso, a 74^a posição é a última.

2.3 A GEOGRAFIA DAS DESIGUALDADES

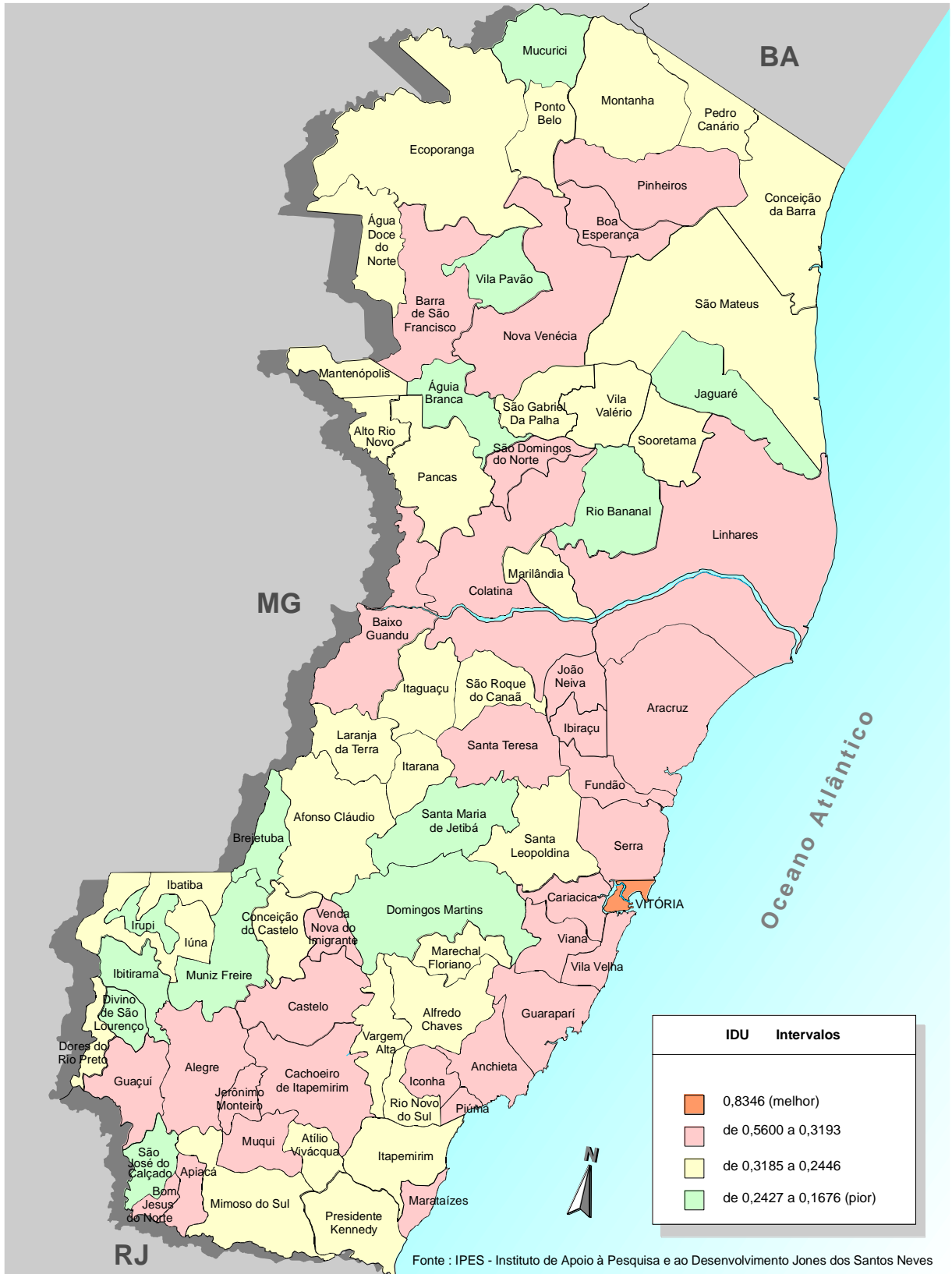
O litoral centro (até Linhares ao norte e até Anchieta ao sul) é o espaço geográfico do Espírito Santo com os melhores índices de desenvolvimento. Em contraste, os municípios localizados a noroeste e a sudoeste apresentam as maiores carências praticamente em todos os cinco índices setoriais que compõem o **IDM-ES**.

3.**OS ÍNDICES SETORIAIS**

Nas páginas seguintes são apresentados os mapas temáticos setoriais, as tabelas com o ranking e as tabelas com os índices básicos que compõem os índices setoriais: IDU, IDS, IFM, IDE e IGME.

IDM-ES - Índice de Desenvolvimento Urbano - IDU

Figura 3



IDM-ES - Índice de Desenvolvimento Social - IDS

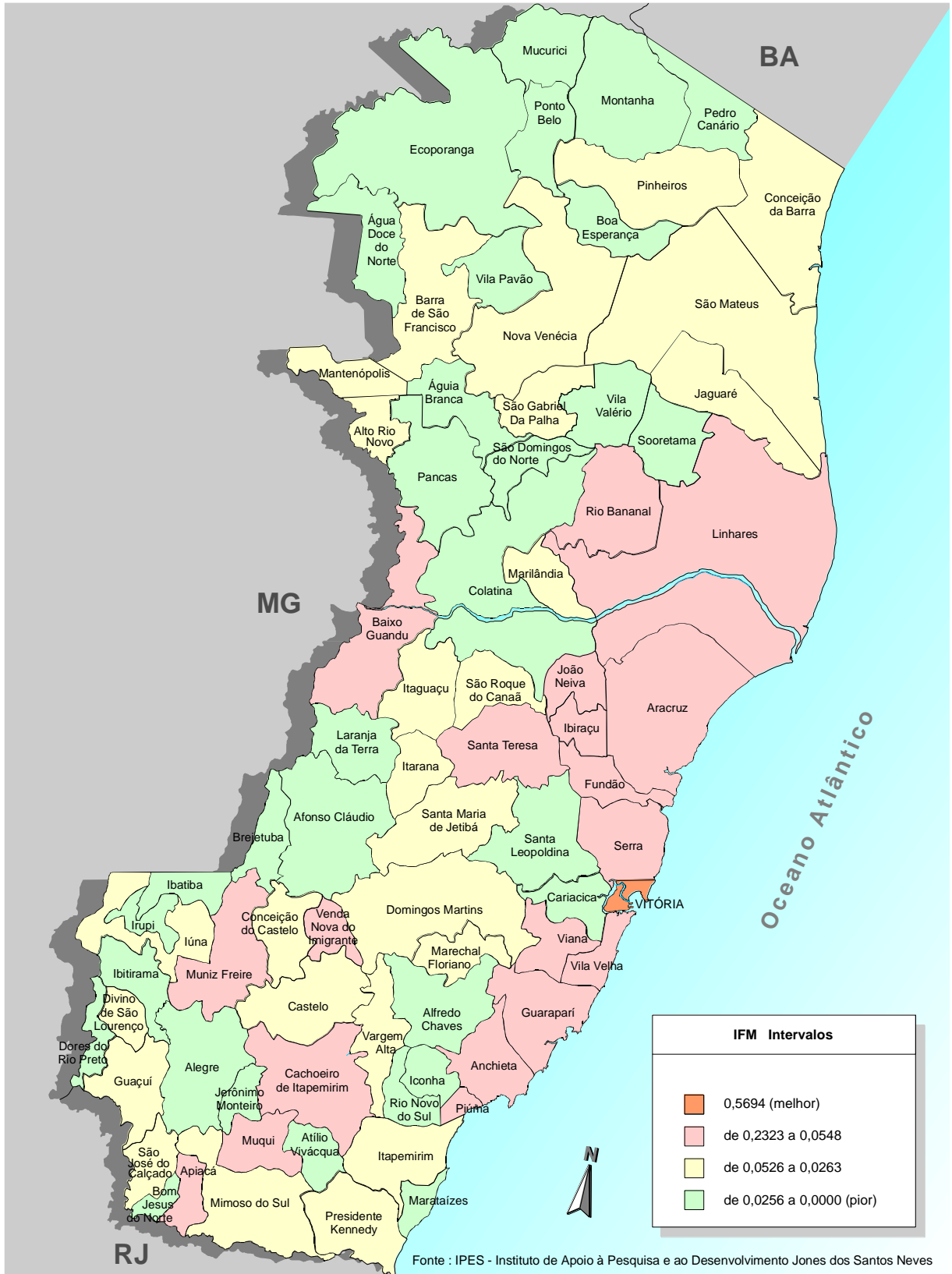
Figura 4



Fonte : IPES - Instituto de Apoio à Pesquisa e ao Desenvolvimento Jones dos Santos Neves

IDM-ES - Índice de Finanças Municipais - IFM

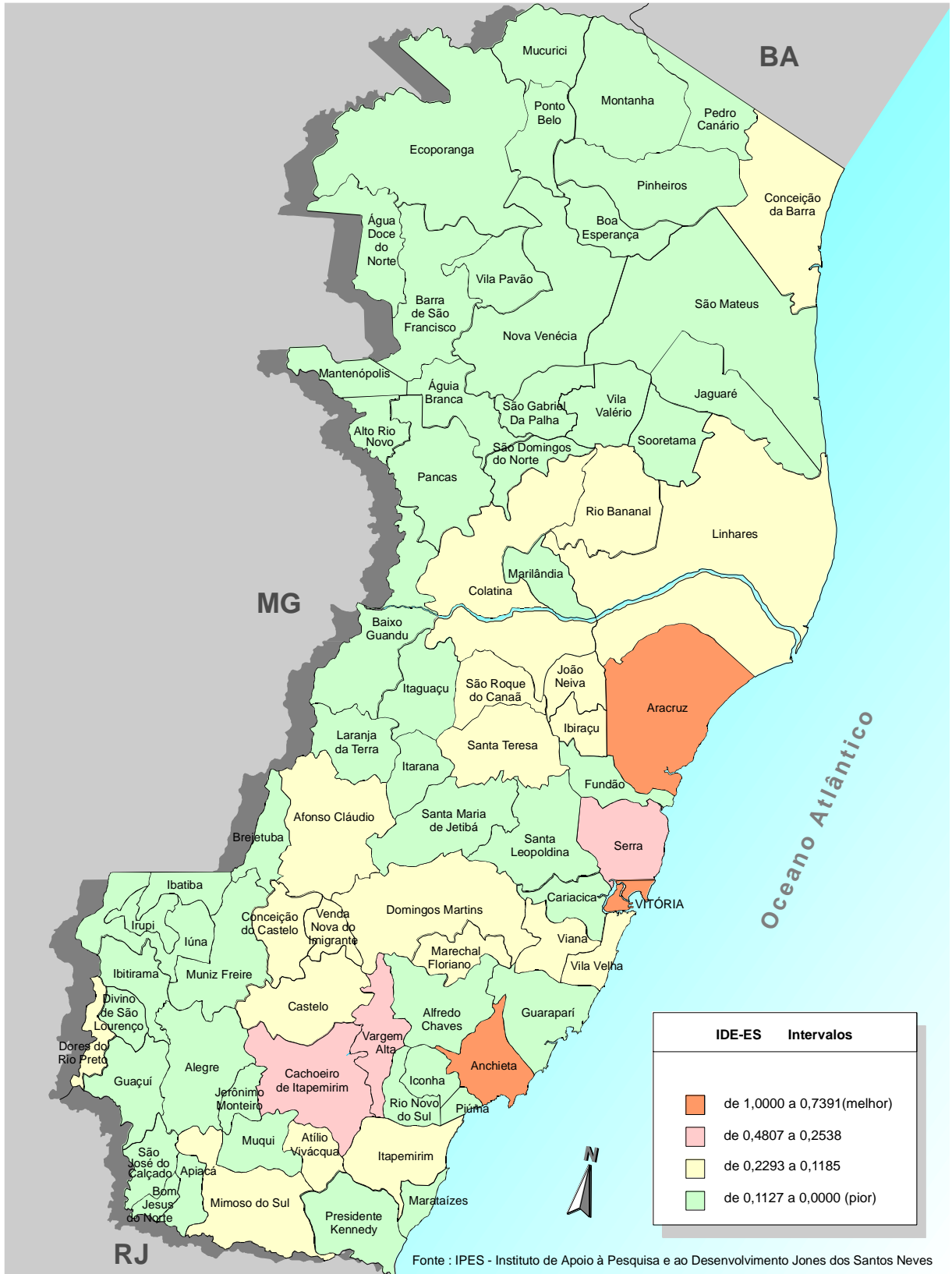
Figura 5



Fonte : IPES - Instituto de Apoio à Pesquisa e ao Desenvolvimento Jones dos Santos Neves

IDM-ES - Índice de Desenvolvimento Econômico - IDE

Figura 6



IDM-ES - Índice de Infra-estrutura para Grandes e Médios Empreendimentos - IGME

Figura 7

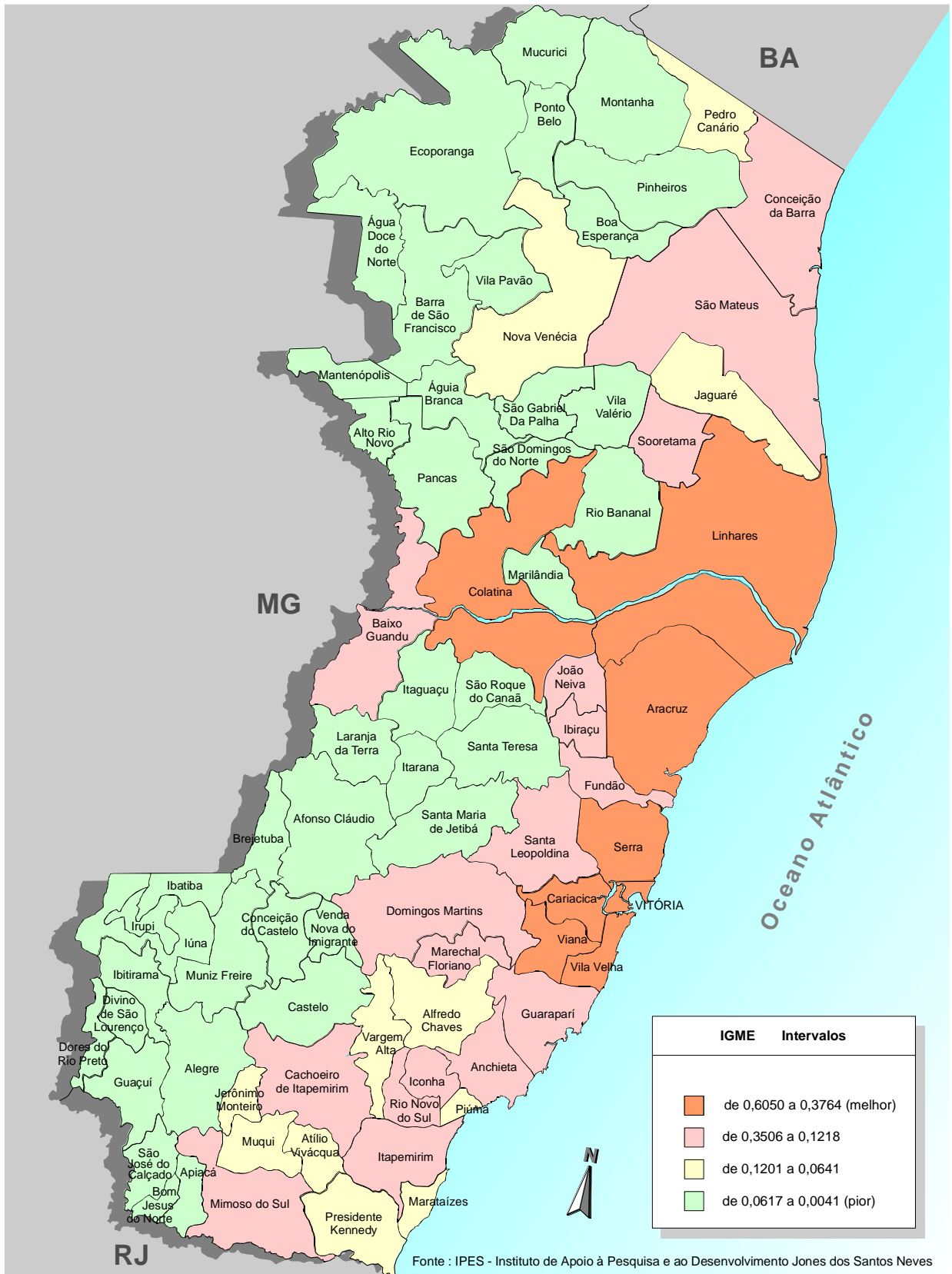


Tabela 3 - Ranking do Índice de Desenvolvimento Urbano - IDU 2000

Municípios	Índice de Desenvolvimento Urbano	Ranking
Vitória	0,8346	1º
Vila Velha	0,5604	2º
Cachoeiro de Itapemirim	0,4763	3º
Bom Jesus do Norte	0,4595	4º
João Neiva	0,4580	5º
Serra	0,4519	6º
Colatina	0,4494	7º
Aracruz	0,4255	8º
Guaçuí	0,4197	9º
Cariacica	0,4136	10º
Guarapari	0,4058	11º
Castelo	0,4029	12º
Ibiraçu	0,3958	13º
Linhares	0,3910	14º
Piúma	0,3882	15º
Viana	0,3758	16º
Pinheiros	0,3649	17º
Venda Nova do Imigrante	0,3614	18º
Marataízes	0,3562	19º
Alegre	0,3513	20º
Baixo Guandu	0,3512	21º
Nova Venécia	0,3479	22º
Apiacá	0,3468	23º
Jerônimo Monteiro	0,3464	24º
Anchieta	0,3463	25º
Santa Teresa	0,3368	26º
Muqui	0,3325	27º
Boa Esperança	0,3307	28º
Fundão	0,3296	29º
São Domingos do Norte	0,3214	30º
Iconha	0,3202	31º
Barra de São Francisco	0,3193	32º
Espírito Santo	0,3186	
Ibatiba	0,3185	33º
Itapemirim	0,3177	34º
Pedro Canário	0,3173	35º
Montanha	0,3142	36º
Santa Leopoldina	0,3133	37º
Conceição da Barra	0,3049	38º
Rio Novo do Sul	0,3018	39º

continua

Tabela 3 - Ranking do Índice de Desenvolvimento Urbano - IDU 2000

Municípios	Índice de Desenvolvimento Urbano	Ranking
Sooretama	0,2909	40º
Dores do Rio Preto	0,2892	41º
Mimoso do Sul	0,2873	42º
Alto Rio Novo	0,2870	43º
Mantenópolis	0,2870	43º
São Mateus	0,2820	44º
Marechal Floriano	0,2756	45º
Ecoporanga	0,2753	46º
Iúna	0,2749	47º
Vargem Alta	0,2742	48º
Laranja da Terra	0,2686	49º
Marilândia	0,2678	50º
São Gabriel da Palha	0,2673	51º
Atílio Vivacqua	0,2665	52º
Itaguaçu	0,2643	53º
Itarana	0,2603	54º
Afonso Cláudio	0,2598	55º
Ponto Belo	0,2559	56º
Presidente Kennedy	0,2539	57º
Conceição do Castelo	0,2538	58º
São Roque do Canaã	0,2522	59º
Pancas	0,2518	60º
Alfredo Chaves	0,2502	61º
Água Doce do Norte	0,2478	62º
Vila Valério	0,2446	63º
São José do Calçado	0,2427	64º
Domingos Martins	0,2391	65º
Mucurici	0,2380	66º
Vila Pavão	0,2377	67º
Muniz Freire	0,2360	68º
Jaguaré	0,2354	69º
Santa Maria de Jetibá	0,2276	70º
Divino de São Lourenço	0,2269	71º
Irupi	0,2134	72º
Rio Bananal	0,1998	73º
Ibitirama	0,1996	74º
Águia Branca	0,1977	75º
Brejetuba	0,1676	76º

Fonte: PES

Tabela 3.1 - Índices que compõem o Índice de Desenvolvimento Urbano - IDU 2000

Municípios	Índice Infra Estrutura da Habitação	Índice Equipamentos Básicos	Índice Desenvolvimento Urbano	Posição no Ranking
Afonso Cláudio	0,2495	0,2700	0,2598	55º
Água Doce do Norte	0,2592	0,2364	0,2478	62º
Água Branca	0,1338	0,2616	0,1977	75º
Alegre	0,4360	0,2665	0,3513	20º
Alfredo Chaves	0,2657	0,2347	0,2502	61º
Alto Rio Novo	0,2859	0,2880	0,2870	43º
Anchieta	0,3852	0,3073	0,3463	25º
Apiacá	0,4281	0,2654	0,3468	23º
Aracruz	0,5601	0,2908	0,4255	8º
Atílio Vivacqua	0,2601	0,2728	0,2665	52º
Baixo Guandu	0,4279	0,2745	0,3512	21º
Barra de São Francisco	0,3633	0,2753	0,3193	32º
Boa Esperança	0,3911	0,2703	0,3307	28º
Bom Jesus do Norte	0,6224	0,2966	0,4595	4º
Brejetuba	0,1087	0,2264	0,1676	76º
Cachoeiro de Itapemirim	0,6294	0,3232	0,4763	3º
Cariacica	0,4774	0,3497	0,4136	10º
Castelo	0,5069	0,2989	0,4029	12º
Colatina	0,5925	0,3063	0,4494	7º
Conceição da Barra	0,3901	0,2197	0,3049	38º
Conceição do Castelo	0,2149	0,2927	0,2538	58º
Divino de São Lourenço	0,1981	0,2556	0,2269	71º
Domingos Martins	0,1821	0,2960	0,2391	65º
Dores do Rio Preto	0,2813	0,2971	0,2892	41º
Ecoporanga	0,2896	0,2609	0,2753	46º
Fundão	0,4054	0,2538	0,3296	29º
Guaçuí	0,5600	0,2793	0,4197	9º
Guarapari	0,4957	0,3158	0,4058	11º
Ibatiba	0,3525	0,2844	0,3185	33º
Ibiraçu	0,5251	0,2665	0,3958	13º
Ibitirama	0,1450	0,2541	0,1996	74º
Iconha	0,3498	0,2905	0,3202	31º
Irupi	0,1615	0,2653	0,2134	72º
Itaguaçu	0,2513	0,2772	0,2643	53º
Itapemirim	0,3569	0,2785	0,3177	34º
Itarana	0,2610	0,2595	0,2603	54º
Lúna	0,2757	0,2740	0,2749	47º
Jaguaré	0,2223	0,2484	0,2354	69º
Jerônimo Monteiro	0,4286	0,2642	0,3464	24º
João Neiva	0,5635	0,3524	0,4580	5º
Laranja da Terra	0,2759	0,2612	0,2686	49º

continua

Tabela 3.1 – Índices que compõem o Índice de Desenvolvimento Urbano - IDU 2000

Municípios	Índice Infra Estrutura da Habitação	Índice Equipamentos Básicos	conclusão	
			Índice Desenvolvimento Urbano	Posição no Ranking
Linhares	0,4648	0,3171	0,3910	14º
Mantenópolis	0,3135	0,2605	0,2870	43º
Marataízes	0,3746	0,3378	0,3562	19º
Marechal Floriano	0,2579	0,2932	0,2756	45º
Marilândia	0,2333	0,3023	0,2678	50º
Mimoso do Sul	0,3127	0,2619	0,2873	42º
Montanha	0,3541	0,2743	0,3142	36º
Mucurici	0,2258	0,2502	0,2380	66º
Muniz Freire	0,2145	0,2575	0,2360	68º
Muqui	0,3907	0,2743	0,3325	27º
Nova Venécia	0,3822	0,3135	0,3479	22º
Pancas	0,2475	0,2561	0,2518	60º
Pedro Canário	0,3606	0,2739	0,3173	35º
Pinheiros	0,4776	0,2522	0,3649	17º
Piúma	0,5028	0,2735	0,3882	15º
Ponto Belo	0,2666	0,2451	0,2559	56º
Presidente Kennedy	0,1048	0,4030	0,2539	57º
Rio Bananal	0,1308	0,2687	0,1998	73º
Rio Novo do Sul	0,3215	0,2821	0,3018	39º
Santa Leopoldina	0,3716	0,2549	0,3133	37º
Santa Maria de Jetibá	0,1628	0,2924	0,2276	70º
Santa Teresa	0,3726	0,3009	0,3368	26º
São Domingos do Norte	0,3242	0,3186	0,3214	30º
São Gabriel da Palha	0,2632	0,2713	0,2673	51º
São José do Calçado	0,2265	0,2589	0,2427	64º
São Mateus	0,3058	0,2582	0,2820	44º
São Roque do Canaã	0,2220	0,2823	0,2522	59º
Serra	0,5614	0,3423	0,4519	6º
Sooretama	0,3353	0,2464	0,2909	40º
Vargem Alta	0,1995	0,3489	0,2742	48º
Venda Nova do Imigrante	0,4108	0,3120	0,3614	18º
Viana	0,4121	0,3395	0,3758	16º
Vila Pavão	0,1991	0,2763	0,2377	67º
Vila Valério	0,1793	0,3099	0,2446	63º
Vila Velha	0,7307	0,3900	0,5604	2º
Vitória	0,8719	0,7973	0,8346	1º
Espírito Santo	0,3462	0,2910	0,3186	

Fonte: IPES

Tabela 4 - Ranking do Índice de Desenvolvimento Social - IDS 2000

Municípios	IDS	Ranking
Vitória	0,6543	1º
Vila Velha	0,6125	2º
São Roque do Canaã	0,5195	3º
Alfredo Chaves	0,4526	4º
Itarana	0,4434	5º
Colatina	0,4380	6º
Piúma	0,4313	7º
Ponto Belo	0,4283	8º
Santa Teresa	0,4208	9º
Bom Jesus do Norte	0,4059	10º
Água Doce do Norte	0,4043	11º
Itaguaçu	0,4036	12º
Apiacá	0,4006	13º
Muqui	0,3983	14º
Cariacica	0,3822	15º
Cachoeiro de Itapemirim	0,3820	16º
Castelo	0,3763	17º
Mucurici	0,3709	18º
Laranja da Terra	0,3679	19º
Venda Nova do Imigrante	0,3679	19º
Marilândia	0,3671	20º
Santa Maria de Jetibá	0,3582	21º
Dores do Rio Preto	0,3544	22º
Guarapari	0,3521	23º
João Neiva	0,3504	24º
Serra	0,3485	25º
Rio Novo do Sul	0,3453	26º
Anchieta	0,3434	27º
Iconha	0,3434	27º
Aracruz	0,3363	28º
Jerônimo Monteiro	0,3363	28º
Vargem Alta	0,3314	29º
Marechal Floriano	0,3290	30º
São José do Calçado	0,3260	31º
ESPÍRITO SANTO	0,3212	
Ibiraçu	0,3202	32º
Atílio Vivacqua	0,3184	33º
São Domingos do Norte	0,3182	34º
Santa Leopoldina	0,3177	35º
Montanha	0,3163	36º
Vila Pavão	0,3163	36º
Mimoso do Sul	0,3132	37º

continua

Tabela 4 - Ranking do Índice de Desenvolvimento Social - IDS 2000

			conclusão
Municípios	IDS	Ranking	
Domingos Martins	0,3113		38º
Nova Venécia	0,3094		39º
Pinheiros	0,3024		40º
Divino de São Lourenço	0,2990		41º
Viana	0,2932		42º
Conceição do Castelo	0,2897		43º
Afonso Cláudio	0,2871		44º
Alegre	0,2858		45º
São Gabriel da Palha	0,2784		46º
Águia Branca	0,2779		47º
Fundão	0,2735		48º
Marataízes	0,2691		49º
Guaçui	0,2594		50º
Rio Bananal	0,2507		51º
Presidente Kennedy	0,2493		52º
Brejetuba	0,2481		53º
Linhares	0,2422		54º
Boa Esperança	0,2380		55º
Vila Valério	0,2329		56º
Baixo Guandu	0,2323		57º
Itapemirim	0,2321		58º
Muniz Freire	0,2200		59º
Barra de São Francisco	0,2187		60º
Ecoporanga	0,2173		61º
Ibatiba	0,2134		62º
Pancas	0,2069		63º
Sooretama	0,2035		64º
Irupi	0,2026		65º
São Mateus	0,1986		66º
Alto Rio Novo	0,1933		67º
Lúna	0,1884		68º
Jaguaré	0,1857		69º
Ibitirama	0,1752		70º
Pedro Canário	0,1678		71º
Mantenópolis	0,1511		72º
Conceição da Barra	0,1483		73º

Fonte: **IPES**

Tabela 4.1 - Índices que compõem o IDS - 2000

Municípios	Saúde	Educação	Renda	Violência	IDS	Posição no Ranking
Afonso Cláudio	0,7862	0,2383	0,0737	0,0501	0,2871	44º
Água Doce do Norte	0,1785	0,2808	0,1577	1,0000	0,4043	11º
Águia Branca	0,3838	0,2610	0,1691	0,2975	0,2779	47º
Alegre	0,5189	0,3657	0,1528	0,1059	0,2858	45º
Alfredo Chaves	0,5992	0,3816	0,2265	0,6031	0,4526	4º
Alto Rio Novo	0,2113	0,2373	0,2056	0,1188	0,1933	67º
Anchieta	0,6334	0,4698	0,2009	0,0695	0,3434	27º
Apiacá	0,7520	0,3934	0,0802	0,3767	0,4006	13º
Aracruz	0,3633	0,5474	0,3609	0,0736	0,3363	28º
Atílio Vivacqua	0,7453	0,4047	0,0886	0,0348	0,3184	33º
Baixo Guandu	0,3320	0,3375	0,1285	0,1310	0,2323	57º
Barra de São Francisco	0,3008	0,3390	0,1074	0,1277	0,2187	60º
Boa Esperança	0,3679	0,3511	0,1059	0,1269	0,2380	55º
Bom Jesus do Norte	0,5875	0,5932	0,2150	0,2280	0,4059	10º
Brejetuba	0,7862	0,0274	0,0737	0,1051	0,2481	53º
Cachoeiro de Itapemirim	0,5312	0,5681	0,3916	0,0372	0,3820	16º
Cariacica	0,5955	0,5381	0,3465	0,0485	0,3822	15º
Castelo	0,7616	0,4554	0,2195	0,0687	0,3763	17º
Colatina	0,9098	0,5039	0,2946	0,0437	0,4380	6º
Conceição da Barra	0,0849	0,3449	0,1037	0,0598	0,1483	73º
Conceição do Castelo	0,6631	0,3541	0,1238	0,0178	0,2897	43º
Divino de São Lourenço	0,4360	0,2168	0,0452	0,4980	0,2990	41º
Domingos Martins	0,7619	0,2570	0,1739	0,0525	0,3113	38º
Dores do Rio Preto	0,3133	0,2689	0,1686	0,6669	0,3544	22º
Ecoporanga	0,2721	0,3106	0,0617	0,2247	0,2173	61º
Fundão	0,3470	0,4791	0,2454	0,0226	0,2735	48º
Guaçuí	0,3392	0,3886	0,2491	0,0606	0,2594	50º
Guarapari	0,5685	0,4825	0,3179	0,0396	0,3521	23º
Ibatiba	0,4189	0,2197	0,1779	0,0372	0,2134	62º
Ibiraçu	0,3653	0,4976	0,3652	0,0525	0,3202	32º
Ibitirama	0,2607	0,1015	0,1987	0,1399	0,1752	70º
Iconha	0,6578	0,3849	0,2621	0,0687	0,3434	27º
Irupi	0,3962	0,1108	0,1176	0,1859	0,2026	65º
Itaguaçu	0,9350	0,3497	0,1850	0,1447	0,4036	12º
Itapemirim	0,4747	0,2615	0,1443	0,0477	0,2321	58º
Itarana	1,0000	0,3370	0,2847	0,1520	0,4434	5º
Lúna	0,3962	0,1927	0,1176	0,0469	0,1884	68º
Jaguaré	0,1502	0,2794	0,2783	0,0348	0,1857	69º
Jerônimo Monteiro	0,6469	0,4104	0,1301	0,1576	0,3363	28º
João Neiva	0,4769	0,5846	0,3003	0,0396	0,3504	24º
Laranja da Terra	0,8034	0,2417	0,1816	0,2449	0,3679	19º
Linhares	0,2765	0,4352	0,2135	0,0437	0,2422	54º

continua

Tabela 4.1 - Índices que compõem o IDS - 2000

Municípios	Saúde	Educação	Renda	Violência	IDS	conclusão
						Posição No Ranking
Mantenópolis	0,1295	0,2756	0,0827	0,1164	0,1511	72º
Marataízes	0,4747	0,3491	0,1443	0,1083	0,2691	49º
Marechal Floriano	0,7619	0,3406	0,1739	0,0396	0,3290	30º
Marilândia	0,4603	0,4021	0,2592	0,3468	0,3671	20º
Mimoso do Sul	0,7453	0,3342	0,1134	0,0598	0,3132	37º
Montanha	0,6480	0,3823	0,1186	0,1164	0,3163	36º
Mucurici	0,6827	0,3015	0,0952	0,4042	0,3709	18º
Muniz Freire	0,4675	0,2321	0,0794	0,1011	0,2200	59º
Muqui	0,6711	0,4088	0,1545	0,3589	0,3983	14º
Nova Venécia	0,5679	0,3796	0,1687	0,1213	0,3094	39º
Pancas	0,4603	0,2258	0,0961	0,0453	0,2069	63º
Pedro Canário	0,1088	0,3024	0,2348	0,0251	0,1678	71º
Pinheiros	0,6361	0,3363	0,1516	0,0857	0,3024	40º
Piúma	0,5856	0,4769	0,1922	0,4705	0,4313	7º
Ponto Belo	0,6827	0,3331	0,0952	0,6023	0,4283	8º
Presidente Kennedy	0,4743	0,2485	0,0780	0,1964	0,2493	52º
Rio Bananal	0,3470	0,2531	0,2102	0,1924	0,2507	51º
Rio Novo do Sul	0,6438	0,3920	0,1951	0,1504	0,3453	26º
Santa Leopoldina	1,0000	0,1526	0,0623	0,0558	0,3177	35º
Santa Maria de Jetibá	1,0000	0,1252	0,2042	0,1035	0,3582	21º
Santa Teresa	0,9849	0,3988	0,2113	0,0881	0,4208	9º
São Domingos do Norte	0,5360	0,3354	0,2946	0,1067	0,3182	34º
São Gabriel da Palha	0,4878	0,3612	0,1862	0,0784	0,2784	46º
São José do Calçado	0,7560	0,3775	0,1024	0,0679	0,3260	31º
São Mateus	0,1008	0,4363	0,2023	0,0550	0,1986	66º
São Roque do Canaã	0,9849	0,3755	0,2113	0,5061	0,5195	3º
Serra	0,4456	0,5974	0,3390	0,0121	0,3485	25º
Sooretama	0,3339	0,2124	0,2135	0,0542	0,2035	64º
Vargem Alta	0,7453	0,3091	0,1905	0,0808	0,3314	29º
Venda Nova do Imigrante	0,6651	0,4800	0,2943	0,0323	0,3679	19º
Viana	0,4788	0,4928	0,1735	0,0275	0,2932	42º
Vila Pavão	0,5679	0,2117	0,1687	0,3169	0,3163	36º
Vila Valério	0,4420	0,1648	0,1987	0,1261	0,2329	56º
Vila Velha	0,8119	0,8668	0,7380	0,0331	0,6125	2º
Vitória	0,6173	1,0000	1,0000	0,0000	0,6543	1º
Total do Estado	0,4859	0,4967	0,2624	0,0396	0,3212	

Fonte: IPES

Tabela 5 - Ranking do Índice de Finanças Municipais - IFM 2000

Municípios	IFM	Ranking
Vitória	0,5694	1º
Aracruz	0,2323	2º
Anchieta	0,2176	3º
Guarapari	0,2075	4º
Ibiraçu	0,1615	5º
Piúma	0,1290	6º
Serra	0,1260	7º
Fundão	0,1177	8º
Viana	0,1082	9º
Cachoeiro de Itapemirim	0,1070	10º
Venda Nova do Imigrante	0,1021	11º
Santa Teresa	0,0890	12º
Baixo Guandu	0,0825	13º
Muqui	0,0807	14º
Linhares	0,0800	15º
Muniz Freire	0,0712	16º
Vila Velha	0,0673	17º
João Neiva	0,0600	18º
Apiacá	0,0574	19º
Rio Bananal	0,0548	20º
ESPÍRITO SANTO	0,0527	
Jaguaré	0,0526	21º
Mantenópolis	0,0522	22º
Conceição da Barra	0,0515	23º
Guaçuí	0,0507	24º
Vargem Alta	0,0506	25º
Conceição do Castelo	0,0492	26º
Nova Venécia	0,0437	27º
São José do Calçado	0,0429	28º
Itapemirim	0,0412	29º
Castelo	0,0407	30º
Iúna	0,0401	31º
Barra de São Francisco	0,0381	32º
São Mateus	0,0380	33º
Marechal Floriano	0,0380	33º
Presidente Kennedy	0,0377	34º
Santa Maria de Jetibá	0,0368	35º
Divino de São Lourenço	0,0357	36º
Itaguaçu	0,0346	37º
Domingos Martins	0,0327	38º
Pinheiros	0,0325	39º
Alto Rio Novo	0,0291	40º
Marilândia	0,0281	41º

continua

Tabela 5 - Ranking do Índice de Finanças Municipais - IFM 2000

			conclusão
Municípios	IFM	Ranking	
Mimoso do Sul	0,0280	42º	
São Gabriel da Palha	0,0272	43º	
Itarana	0,0271	44º	
São Roque do Canaã	0,0263	45º	
Colatina	0,0256	46º	
Boa Esperança	0,0227	47º	
São Domingos do Norte	0,0224	48º	
Jerônimo Monteiro	0,0197	49º	
Alfredo Chaves	0,0168	50º	
Sooretama	0,0164	51º	
Brejetuba	0,0164	51º	
Atílio Vivacqua	0,0162	52º	
Iconha	0,0159	53º	
Irupi	0,0151	54º	
Santa Leopoldina	0,0149	55º	
Alegre	0,0136	56º	
Bom Jesus do Norte	0,0127	57º	
Afonso Cláudio	0,0123	58º	
Marataízes	0,0121	59º	
Ibitirama	0,0097	60º	
Águia Branca	0,0087	61º	
Ecoporanga	0,0086	62º	
Laranja da Terra	0,0074	63º	
Pedro Canário	0,0071	64º	
Rio Novo do Sul	0,0070	65º	
Dores do Rio Preto	0,0062	66º	
Vila Pavão	0,0053	67º	
Ponto Belo	0,0048	68º	
Montanha	0,0047	69º	
Pancas	0,0044	70º	
Água Doce do Norte	0,0020	71º	
Vila Valério	0,0019	72º	
Ibatiba	0,0013	73º	
Mucurici	0,0000	74º	
Cariacica	0,0000	74º	

Fonte: IPES

Tabela 5.1 - Índices que compõem o Índice de Finanças Municipais - IFM 2000

Municípios	Índice de Receita Líquida per Capita	Índice de Participação da Receita Própria na Receita Corrente	IFM	Posição no Ranking
Afonso Cláudio	0,1630	0,0754	0,0123	68º
Água Doce do Norte	0,2511	0,0081	0,0020	67º
Água Branca	0,3797	0,0229	0,0087	39º
Alegre	0,0569	0,2382	0,0136	61º
Alfredo Chaves	0,2436	0,0688	0,0168	60º
Alto Rio Novo	0,2380	0,1224	0,0291	51º
Anchieta	0,5489	0,3964	0,2176	4º
Apiacá	0,3176	0,1807	0,0574	23º
Aracruz	0,8049	0,2886	0,2323	3º
Atílio Vivacqua	0,3561	0,0456	0,0162	41º
Baixo Guandu	0,3695	0,2234	0,0825	16º
Barra de São Francisco	0,1351	0,2822	0,0381	35º
Boa Esperança	0,0700	0,3242	0,0227	44º
Bom Jesus do Norte	0,2280	0,0558	0,0127	63º
Brejetuba	0,0773	0,2122	0,0164	62º
Cachoeiro de Itapemirim	0,1834	0,5833	0,1070	10º
Cariacica	0,0000	0,7992	0,0000	6º
Castelo	0,1617	0,2519	0,0407	36º
Colatina	0,1123	0,2279	0,0256	57º
Conceição da Barra	0,2271	0,2269	0,0515	30º
Conceição do Castelo	0,2513	0,1958	0,0492	32º
Divino de São Lourenço	0,4164	0,0857	0,0357	22º
Domingos Martins	0,2181	0,1499	0,0327	49º
Dores do Rio Preto	0,3540	0,0175	0,0062	48º
Ecoporanga	0,3314	0,0261	0,0086	53º
Fundão	0,4295	0,2740	0,1177	11º
Guaçuí	0,1924	0,2633	0,0507	28º
Guarapari	0,2075	1,0000	0,2075	2º
Ibatiba	0,1093	0,0123	0,0013	76º
Ibiraçu	0,3415	0,4728	0,1615	5º
Ibitirama	0,1343	0,0720	0,0097	69º
Iconha	0,1703	0,0936	0,0159	66º
Irupi	0,1906	0,0790	0,0151	64º
Itaguaçu	0,1386	0,2497	0,0346	45º
Itapemirim	0,1894	0,2176	0,0412	38º
Itarana	0,1514	0,1792	0,0271	58º
Iúna	0,1852	0,2166	0,0401	40º
Jaguaré	0,2720	0,1932	0,0526	27º
Jerônimo Monteiro	0,2258	0,0872	0,0197	59º
João Neiva	0,3309	0,1812	0,0600	20º
Laranja da Terra	0,3815	0,0193	0,0074	42º

continua

Tabela 5.1 - Índices que compõem o Índice de Finanças Municipais - IFM 2000

Municípios	Índice de Receita Líquida per Capita	Índice de Participação da Receita Própria na Receita Corrente	IFM	conclusão
				Posição no Ranking
Linhares	0,1959	0,4086	0,0800	14º
Mantenópolis	0,2918	0,1788	0,0522	26º
Marataízes	0,0253	0,4783	0,0121	21º
Marechal Floriano	0,2719	0,1396	0,0380	37º
Marilândia	0,2229	0,1261	0,0281	54º
Mimoso do Sul	0,1275	0,2199	0,0280	55º
Montanha	0,1582	0,0295	0,0047	71º
Mucurici	0,4485	0,0000	0,0000	31º
Muniz Freire	0,1921	0,3703	0,0712	18º
Muqui	0,2695	0,2995	0,0807	17º
Nova Venécia	0,2282	0,1914	0,0437	34º
Pancas	0,1595	0,0277	0,0044	72º
Pedro Canário	0,0439	0,1606	0,0071	70º
Pinheiros	0,1156	0,2808	0,0325	43º
Piúma	0,2390	0,5398	0,1290	8º
Ponto Belo	0,1559	0,0309	0,0048	73º
Presidente Kennedy	0,3268	0,1152	0,0377	33º
Rio Bananal	0,3761	0,1458	0,0548	19º
Rio Novo do Sul	0,1226	0,0575	0,0070	74º
Santa Leopoldina	0,3103	0,0481	0,0149	52º
Santa Maria de Jetibá	0,2013	0,1830	0,0368	46º
Santa Teresa	0,3327	0,2676	0,0890	15º
São Domingos do Norte	0,2984	0,0751	0,0224	47º
São Gabriel da Palha	0,2173	0,1254	0,0272	56º
São José do Calçado	0,3554	0,1208	0,0429	25º
São Mateus	0,0999	0,3799	0,0380	24º
São Roque do Canaã	0,2642	0,0997	0,0263	50º
Serra	0,2317	0,5438	0,1260	9º
Sooretama	0,1749	0,0939	0,0164	65º
Vargem Alta	0,2596	0,1949	0,0506	29º
Venda Nova do Imigrante	0,3325	0,3072	0,1021	13º
Viana	0,2287	0,4732	0,1082	12º
Vila Pavão	0,1325	0,0401	0,0053	75º
Vila Valério	0,0593	0,0324	0,0019	77º
Vila Velha	0,0979	0,6868	0,0673	7º
Vitória	1,0000	0,5694	0,5694	1º
Espírito Santo	0,2430	0,2177	0,0527	

Fonte: IPES

Tabela 6 - Ranking do Índice de Desenvolvimento Econômico - IDE 2000

Municípios	IDE	Ranking
Aracruz	1,0000	1º
Anchieta	0,7481	2º
Vitória	0,7391	3º
Serra	0,4807	4º
Vargem Alta	0,3069	5º
Cachoeiro de Itapemirim	0,2539	6º
ESPÍRITO SANTO	0,2390	7º
Viana	0,2293	7º
Ibiraçu	0,2115	8º
Venda Nova do Imigrante	0,1856	9º
Domingos Martins	0,1814	10º
São Roque do Canaã	0,1724	11º
Conceição da Barra	0,1705	12º
Colatina	0,1691	13º
Itapemirim	0,1626	14º
João Neiva	0,1550	15º
Atílio Vivacqua	0,1541	16º
Linhares	0,1521	17º
Vila Velha	0,1508	18º
Castelo	0,1500	19º
Mimoso do Sul	0,1443	20º
Marechal Floriano	0,1369	21º
Afonso Cláudio	0,1348	22º
Conceição do Castelo	0,1318	23º
Dores do Rio Preto	0,1254	24º
Rio Bananal	0,1192	25º
Santa Teresa	0,1185	26º
Fundão	0,1127	27º
Guarapari	0,1115	28º
Mucurici	0,1088	29º
Santa Leopoldina	0,1052	30º
Laranja da Terra	0,1024	31º
Guaçuí	0,1023	32º
Nova Venécia	0,1021	33º
Pinheiros	0,1000	34º
Sooretama	0,0984	35º
Piúma	0,0983	36º
Iconha	0,0966	37º
São Domingos do Norte	0,0962	38º
Divino de São Lourenço	0,0958	39º
Ecoporanga	0,0957	40º
Itaguaçu	0,0935	41º
Muniz Freire	0,0926	42º

continua

Tabela 6 - Ranking do Índice de Desenvolvimento Econômico - IDE 2000

Municípios	IDE	conclusão
		Ranking
Baixo Guandu	0,0918	43º
Itarana	0,0912	44º
Ibatiba	0,0870	45º
Jaguaré	0,0870	46º
Alfredo Chaves	0,0862	47º
São Mateus	0,0855	48º
Cariacica	0,0810	49º
Lúna	0,0762	50º
Presidente Kennedy	0,0761	51º
Santa Maria de Jetibá	0,0718	52º
Montanha	0,0708	53º
Apiacá	0,0702	54º
Ibitirama	0,0693	55º
São Gabriel da Palha	0,0693	56º
Rio Novo do Sul	0,0675	57º
Marilândia	0,0673	58º
Bom Jesus do Norte	0,0666	59º
Jerônimo Monteiro	0,0653	60º
São José do Calçado	0,0631	61º
Muqui	0,0626	62º
Barra de São Francisco	0,0620	63º
Pedro Canário	0,0602	64º
Boa Esperança	0,0602	65º
Marataízes	0,0601	66º
Alegre	0,0574	67º
Vila Pavão	0,0503	68º
Alto Rio Novo	0,0466	69º
Irupi	0,0465	70º
Águia Branca	0,0459	71º
Pancas	0,0449	72º
Ponto Belo	0,0444	73º
Mantenópolis	0,0438	74º
Água Doce do Norte	0,0362	75º
Vila Valério	0,0344	76º
Brejetuba	0,0000	77º

Fonte: IPES

Tabela 6.1 - Índices que compõem o Índice de Desenvolvimento Econômico - IDE 2000

Municípios	Índice do PIB per capita	Posição no ranking	Ran-
Afonso Cláudio	0,13479		22º
Água Doce do Norte	0,03620		75º
Água Branca	0,04588		71º
Alegre	0,05744		67º
Alfredo Chaves	0,08615		47º
Alto Rio Novo	0,04660		69º
Anchieta	0,74808		2º
Apiacá	0,07019		54º
Aracruz	1,00000		1º
Atílio Vivacqua	0,15411		16º
Baixo Guandu	0,09175		43º
Barra de São Francisco	0,06202		63º
Boa Esperança	0,06017		65º
Bom Jesus do Norte	0,06662		59º
Brejetuba	0,00000		77º
Cachoeiro de Itapemirim	0,25385		6º
Cariacica	0,08104		49º
Castelo	0,15000		19º
Colatina	0,16908		13º
Conceição da Barra	0,17051		12º
Conceição do Castelo	0,13179		23º
Divino de São Lourenço	0,09576		39º
Domingos Martins	0,18140		10º
Dores do Rio Preto	0,12538		24º
Ecoporanga	0,09567		40º
Fundão	0,11274		27º
Guaçuí	0,10226		32º
Guarapari	0,11152		28º
Ibatiba	0,08700		45º
Ibiraçu	0,21147		8º
Ibitirama	0,06934		55º
Iconha	0,09656		37º
Irupi	0,04645		70º
Itaguaçu	0,09348		41º
Itapemirim	0,16263		14º
Itarana	0,09121		44º
Lúna	0,07621		50º
Jaguaré	0,08697		46º
Jerônimo Monteiro	0,06527		60º
João Neiva	0,15499		15º
Laranja da Terra	0,10243		31º

continua

Tabela 6.1 - Índices que compõem o Índice de Desenvolvimento Econômico - IDE 2000

Municípios	Índice do PIB per capita	conclusão	
		Posição no king	Ran-
Linhares	0,15209		17º
Mantenópolis	0,04384		74º
Marataízes	0,06012		66º
Marechal Floriano	0,13688		21º
Marilândia	0,06727		58º
Mimoso do Sul	0,14430		20º
Montanha	0,07080		53º
Mucurici	0,10876		29º
Muniz Freire	0,09258		42º
Muqui	0,06260		62º
Nova Venécia	0,10210		33º
Pancas	0,04489		72º
Pedro Canário	0,06020		64º
Pinheiros	0,10002		34º
Piúma	0,09834		36º
Ponto Belo	0,04442		73º
Presidente Kennedy	0,07609		51º
Rio Bananal	0,11920		25º
Rio Novo do Sul	0,06752		57º
Santa Leopoldina	0,10519		30º
Santa Maria de Jetibá	0,07176		52º
Santa Teresa	0,11850		26º
São Domingos do Norte	0,09619		38º
São Gabriel da Palha	0,06927		56º
São José do Calçado	0,06306		61º
São Mateus	0,08553		48º
São Roque do Canaã	0,17237		11º
Serra	0,48070		4º
Sooretama	0,09838		35º
Vargem Alta	0,30691		5º
Venda Nova do Imigrante	0,18564		9º
Viana	0,22927		7º
Vila Pavão	0,05026		68º
Vila Valério	0,03439		76º
Vila Velha	0,15083		18º
Vitória	0,73911		3º
Espírito Santo	0,23895		7º

Fonte: IPES

Tabela 7 - Ranking do Índice de Infra-estrutura para Grandes e Médios Empreendimentos - IGME 2000

Municípios	IGME	Ranking
Serra	0,6050	1º
Cariacica	0,6043	2º
Vitória	0,5419	3º
Vila Velha	0,4875	4º
Linhares	0,4810	5º
Colatina	0,4574	6º
Aracruz	0,4128	7º
Viana	0,3764	8º
São Mateus	0,3506	9º
Cachoeiro de Itapemirim	0,3271	10º
Guarapari	0,3077	11º
Anchieta	0,2550	12º
Fundão	0,2261	13º
Rio Novo do Sul	0,2072	14º
Baixo Guandu	0,2013	15º
Ibiraçu	0,1787	16º
Marechal Floriano	0,1650	17º
João Neiva	0,1631	18º
Domingos Martins	0,1605	19º
Sooretama	0,1331	20º
Santa Leopoldina	0,1330	21º
Conceição da Barra	0,1271	22º
Itapemirim	0,1257	23º
Mimoso do Sul	0,1231	24º
Iconha	0,1218	25º
Espírito Santo	0,1212	
Atilio Vivacqua	0,1201	26º
Marataízes	0,1028	27º
Muqui	0,0897	28º
Presidente Kennedy	0,0893	29º
Vargem Alta	0,0877	30º
Jaguaré	0,0799	31º
Alfredo Chaves	0,0756	32º
Piúma	0,0743	33º
Pedro Canário	0,0735	34º
Jerônimo Monteiro	0,0666	35º
Nova Venécia	0,0641	36º
São Domingos do Norte	0,0617	37º
Montanha	0,0615	38º
Itarana	0,0567	39º
Santa Teresa	0,0532	40º
Água Branca	0,0519	41º

continua

Tabela 7 - Ranking do Índice de Infra-estrutura para Grandes e Médios Empreendimentos - IGME 2000

			conclusão
Municípios	IGME	Ranking	
São José do Calçado	0,0503		42º
Apiacá	0,0465		43º
Itaguaçu	0,0459		44º
São Gabriel da Palha	0,0423		45º
Vila Valério	0,0421		46º
Marilândia	0,0418		47º
Castelo	0,0396		48º
São Roque do Canaã	0,0384		49º
Pinheiros	0,0342		50º
Alegre	0,0339		51º
Rio Bananal	0,0302		52º
Venda Nova do Imigrante	0,0302		52º
Boa Esperança	0,0298		53º
Vila Pavão	0,0286		54º
Lúna	0,0247		55º
Santa Maria de Jetibá	0,0246		56º
Bom Jesus do Norte	0,0234		57º
Barra de São Francisco	0,0232		58º
Guaçuí	0,0208		59º
Afonso Cláudio	0,0180		60º
Ibatiba	0,0174		61º
Ecoporanga	0,0172		62º
Ponto Belo	0,0163		63º
Muniz Freire	0,0144		64º
Alto Rio Novo	0,0143		65º
Pancas	0,0129		66º
Mucurici	0,0125		67º
Conceição do Castelo	0,0113		68º
Brejetuba	0,0111		69º
Divino de São Lourenço	0,0092		70º
Ibitirama	0,0083		71º
Irupi	0,0082		72º
Mantenópolis	0,0079		73º
Laranja da Terra	0,0076		74º
Dores do Rio Preto	0,0065		75º
Água Doce do Norte	0,0041		76º

Fonte: IPES

Tabela 7.1 - Índices que compõem o Índice de Infra-estrutura para Grandes e Médios Empreendimentos - IGME 2000

Municípios	Índice Rodovias	Índice Ferrovias	Índice Aeroportos	Índice Portos	Índice Gasodutos	Índice de Linhas de Transm. Energ. Elétrica	Índice Disponibilidade Áreas Industriais	Índice Telecomunicações	IGME	Posição no Ranking
Afonso Cláudio	0,0509	0,0000	0,0000	0,0000	0,0000	0,0531	0,0000	0,0209	0,0180	60º
Água Doce do Norte	0,0089	0,0000	0,0000	0,0000	0,0000	0,0000	0,0000	0,0169	0,0041	76º
Água Branca	0,0438	0,0000	0,0000	0,0000	0,0000	0,0000	0,0000	0,2657	0,0519	41º
Alegre	0,0586	0,0000	0,0000	0,0000	0,0000	0,0968	0,0000	0,0723	0,0339	51º
Alfredo Chaves	0,0873	0,4661	0,0000	0,0000	0,0000	0,0530	0,0000	0,0000	0,0756	32º
Alto Rio Novo	0,0380	0,0000	0,0000	0,0000	0,0000	0,0000	0,0000	0,0523	0,0143	65º
Anchieta	0,0696	0,0000	0,0000	0,5000	0,0000	0,5758	0,1661	0,4464	0,2550	12º
Apiacá	0,0384	0,0000	0,0000	0,0000	0,0000	0,2925	0,0000	0,0051	0,0465	43º
Aracruz	0,0974	0,7179	0,0000	0,8000	0,6429	0,1828	0,0324	0,4846	0,4128	7º
Atilio Vivacqua	0,1740	0,2518	0,2500	0,0000	0,0000	0,2193	0,0891	0,0449	0,1201	26º
Baixo Guandu	0,1227	0,4429	0,2500	0,0000	0,0000	0,2153	0,1875	0,3870	0,2013	15º
Barra de São Francisco	0,0207	0,0000	0,0000	0,0000	0,0000	0,1455	0,0000	0,0017	0,0232	58º
Boa Esperança	0,0479	0,0000	0,0625	0,0000	0,0000	0,0847	0,0000	0,0354	0,0298	53º
Bom Jesus do Norte	0,0354	0,0000	0,0000	0,0000	0,0000	0,0813	0,0000	0,0422	0,0234	57º
Brejetuba	0,0499	0,0000	0,0000	0,0000	0,0000	0,0000	0,0000	0,0245	0,0111	69º
Cachoeiro de Itapemirim	0,3911	0,4250	0,5000	0,0000	0,0000	0,3606	0,3634	0,6028	0,3271	10º
Cariacica	1,0000	0,3518	1,0000	0,5000	0,3182	0,7553	0,0162	0,6754	0,6043	2º
Castelo	0,0977	0,0000	0,0000	0,0000	0,0000	0,1001	0,0000	0,0715	0,0396	48º
Colatina	0,8542	1,0000	0,5000	0,0000	0,0000	0,2041	0,7407	0,5602	0,4574	6º
Conceição da Barra	0,1201	0,0000	0,2500	0,0000	0,0000	0,0346	0,2743	0,3789	0,1271	22º
Conceição do Castelo	0,0787	0,0000	0,0000	0,0000	0,0000	0,0000	0,0000	0,0025	0,0113	68º
Divino de São Lourenço	0,0428	0,0000	0,0000	0,0000	0,0000	0,0000	0,0000	0,0194	0,0092	70º
Domingos Martins	0,1554	0,2107	0,5000	0,0000	0,0000	0,0550	0,1574	0,3020	0,1605	19º
Dores do Rio Preto	0,0261	0,0000	0,0000	0,0000	0,0000	0,0000	0,0000	0,0169	0,0065	75º
Ecoporanga	0,0000	0,0000	0,1250	0,0000	0,0000	0,0200	0,0000	0,0211	0,0172	62º
Fundão	0,1497	0,2589	0,5000	0,0000	0,0844	0,3659	0,1736	0,3389	0,2261	13º
Guaçuí	0,0484	0,0000	0,0000	0,0000	0,0000	0,0282	0,0000	0,0593	0,0208	59º
Guarapari	0,1465	0,0000	0,5000	0,2500	0,0000	0,6525	0,3530	0,5292	0,3077	11º
Ibatiba	0,0649	0,0000	0,0000	0,0000	0,0000	0,0000	0,0741	0,0194	0,0174	61º
Ibiraçu	0,1015	0,2839	0,0000	0,0000	0,0000	0,7217	0,2662	0,0728	0,1787	16º
Ibitirama	0,0392	0,0000	0,0000	0,0000	0,0000	0,0000	0,0000	0,0169	0,0083	71º
Iconha	0,1270	0,0000	0,0000	0,0000	0,0000	0,5227	0,0278	0,1757	0,1218	25º
Irupi	0,0349	0,0000	0,0000	0,0000	0,0000	0,0000	0,0000	0,0194	0,0082	72º
Itaguaçu	0,0385	0,0000	0,0000	0,0000	0,0000	0,2701	0,0000	0,0194	0,0459	44º
Itapemirim	0,1230	0,0000	0,0000	0,0000	0,0000	0,2639	0,2002	0,3394	0,1257	23º
Itarana	0,0313	0,0000	0,0000	0,0000	0,0000	0,3420	0,0000	0,0303	0,0567	39º
Iúna	0,0348	0,0000	0,0000	0,0000	0,0000	0,0684	0,0000	0,0609	0,0247	55º
Jaguaré	0,1553	0,0000	0,0000	0,0000	0,0779	0,1390	0,0833	0,1400	0,0799	31º
Jerônimo Monteiro	0,0859	0,0000	0,2500	0,0000	0,0000	0,1775	0,0000	0,0504	0,0666	35º
João Neiva	0,1171	0,3821	0,0000	0,0000	0,0000	0,4909	0,1852	0,1180	0,1631	18º
Laranja da Terra	0,0308	0,0000	0,0000	0,0000	0,0000	0,0000	0,0000	0,0194	0,0076	74º
Linhares	0,8542	0,0000	0,5000	0,2000	1,0000	0,0980	0,9306	0,5260	0,4810	5º
Mantenópolis	0,0171	0,0000	0,0000	0,0000	0,0000	0,0000	0,0000	0,0321	0,0079	73º

continua

Tabela 7.1 - Índices que compõem o Índice de Infra-estrutura para Grandes e Médios Empreendimentos - IGME 2000

conclusão

Municípios	Índice Rodovias	Índice Ferrovias	Índice Aeroportos	Índice Portos	Índice Gasodutos	Índice de Linhas de Transm. Energ. Elétrica	Índice Disponibilidade Áreas Industriais	Índice Telecomunicações	IGME	Posição no Ranking
Marataizes	0,1097	0,0000	0,0000	0,0000	0,0000	0,0320	0,0000	0,4831	0,1028	27º
Marechal Floriano	0,1707	0,5393	0,5000	0,0000	0,0000	0,1021	0,1389	0,0557	0,1650	17º
Marilândia	0,1124	0,0000	0,2500	0,0000	0,0000	0,0000	0,0208	0,0194	0,0418	47º
Mimoso do Sul	0,0971	0,6696	0,0000	0,0000	0,0000	0,1841	0,0000	0,0202	0,1231	24º
Montanha	0,0263	0,0000	0,0000	0,0000	0,0000	0,0471	0,0000	0,2978	0,0615	38º
Mucurici	0,0170	0,0000	0,0000	0,0000	0,0000	0,0022	0,0000	0,0574	0,0125	67º
Muniz Freire	0,0407	0,0000	0,0000	0,0000	0,0000	0,0406	0,0000	0,0186	0,0144	64º
Muqui	0,1033	0,2929	0,2500	0,0000	0,0000	0,0404	0,0856	0,0409	0,0897	28º
Nova Venécia	0,0585	0,0000	0,1250	0,0000	0,0000	0,1697	0,0000	0,1265	0,0641	36º
Pancas	0,0728	0,0000	0,0000	0,0000	0,0000	0,0000	0,0000	0,0169	0,0129	66º
Pedro Canário	0,1278	0,0000	0,0000	0,0000	0,0000	0,0070	0,2083	0,2349	0,0735	34º
Pinheiros	0,0665	0,0000	0,0000	0,0000	0,0000	0,0866	0,0000	0,0756	0,0342	50º
Piúma	0,0951	0,0000	0,0000	0,0000	0,0000	0,2457	0,0093	0,1543	0,0743	33º
Ponto Belo	0,0150	0,0000	0,0000	0,0000	0,0000	0,0671	0,0000	0,0287	0,0163	63º
Presidente Kennedy	0,1221	0,0000	0,0000	0,0000	0,0000	0,3748	0,0000	0,1202	0,0893	29º
Rio Bananal	0,0959	0,0000	0,0000	0,0000	0,0000	0,0747	0,0313	0,0261	0,0302	52º
Rio Novo do Sul	0,1977	0,0000	0,0000	0,0000	0,0000	1,0000	0,1204	0,1956	0,2072	14º
Santa Leopoldina	0,1112	0,1946	0,5000	0,0000	0,0000	0,3308	0,0365	0,0169	0,1330	21º
Santa Maria de Jetibá	0,0635	0,0000	0,0000	0,0000	0,0000	0,0937	0,0000	0,0169	0,0246	56º
Santa Teresa	0,0867	0,0000	0,0000	0,0000	0,0000	0,2853	0,0000	0,0109	0,0532	40º
São Domingos do Norte	0,0697	0,0000	0,0000	0,0000	0,0000	0,3748	0,0000	0,0025	0,0617	37º
São Gabriel da Palha	0,0474	0,0000	0,0000	0,0000	0,0000	0,2351	0,0000	0,0194	0,0423	45º
São José do Calçado	0,0307	0,0000	0,0000	0,0000	0,0000	0,3100	0,0000	0,0194	0,0503	42º
São Mateus	0,8542	0,0000	0,5000	0,0000	0,0351	0,1295	1,0000	0,5722	0,3506	9º
São Roque do Canaã	0,1435	0,0000	0,0000	0,0000	0,0000	0,0991	0,0104	0,0245	0,0384	49º
Serra	1,0000	0,4679	1,0000	0,5000	0,4675	0,4816	0,3900	0,5632	0,6050	1º
Sooretama	0,2717	0,0000	0,2500	0,0000	0,0000	0,2972	0,0833	0,1586	0,1331	20º
Vargem Alta	0,1410	0,4643	0,0000	0,0000	0,0000	0,0642	0,0000	0,0194	0,0877	30º
Venda Nova do Imigrante	0,0901	0,0000	0,0000	0,0000	0,0000	0,0781	0,0694	0,0127	0,0302	52º
Viana	1,0000	0,2768	0,5000	0,0000	0,1558	0,3656	0,1736	0,4686	0,3764	8º
Vila Pavão	0,0329	0,0000	0,0000	0,0000	0,0000	0,1442	0,0000	0,0245	0,0286	54º
Vila Valério	0,0280	0,0000	0,0000	0,0000	0,0000	0,2676	0,0000	0,0076	0,0421	46º
Vila Velha	0,3651	0,0411	1,0000	1,0000	0,0000	0,2061	0,0000	0,9415	0,4875	4º
Vitória	0,4812	0,0982	1,0000	1,0000	0,0649	0,3050	0,0000	1,0000	0,5419	3º
Espírito Santo	0,1592	0,1018	0,1437	0,0617	0,0370	0,1846	0,0870	0,1684	0,1212	

Fonte: IPES

4.1 DEFINIÇÃO DOS INDICADORES E VARIÁVEIS

O principal desafio metodológico para o IPES na construção do IDM-ES foi a identificação de indicadores e variáveis que melhor traduzissem as características próprias do desenvolvimento do Espírito Santo.

Na busca por refletir diversos aspectos do desenvolvimento o IDM-ES foi construído como síntese de cinco índices setoriais:

IDU - Índice de Desenvolvimento Urbano

IDS - Índice de Desenvolvimento Social

IFM - Índice das Finanças Municipais

IDE - Índice de Desenvolvimento Econômico

IGME - Índice de Infra-estrutura para Grandes e Médios Empreendimentos

Na construção desses índices setoriais a escolha dos indicadores e variáveis foi norteada pelos pressupostos que eles devem atender:

Transparência - significado claro e objetivo;

Relevância - utilização de variáveis diretamente correlacionadas com o indicador proposto;

Comparabilidade - utilização de metodologias reconhecidas, sendo os resultados comparáveis;

Atualidade - informações mais recentes, sempre que possível, de atualização anual;

Facilidade de Obtenção - rapidez no processo de obtenção da informação sistemática da implantação subjacente à construção do índice.

Dentro do princípio básico de desenvolvimento adotado e dos pressupostos para os indicadores foram estruturados os índices setoriais com vistas à construção do IDM-ES.

O Quadro 1 - Resumo das Informações Utilizadas - apresenta por setorial os indicadores, variáveis e pesos, bem como a fonte e o ano das informações utilizadas para construção do IDM-ES.

4.2 CONSTRUÇÃO DOS ÍNDICES SETORIAIS

O procedimento empregado na construção e no cálculo de cada índice utilizado está descrito abaixo, organizados segundo os índices setoriais IDU, IDS, IFM, IDE e IGME.

4.2.1 IDU – Índice de Desenvolvimento Urbano

O IDU foi calculado como média aritmética do Índice de Equipamentos Básicos (IEB) e de Infra-estrutura da Habitação (IIH).

- **IEB – Índice de Equipamentos Básicos**

O IEB foi calculado com base na média aritmética das dimensões: correios, bancos, transporte, educação e saúde.

- **Índice de Correios**

Média aritmética entre o percentual de distritos com serviços de correios e a fração representando o número de postos de serviços de correio pela raiz quadrada da população.

- **Índice de Bancos**

Razão entre a soma do número de agências, postos, cooperativas bancárias e a raiz quadrada da população.

- **Índice de Transportes**

Média aritmética entre os índices de utilização viária, disponibilidade viária, oferta de transporte coletivo e a taxa de motorização.

- *Índice de Utilização Viária* - razão entre a frota de veículos licenciados e a extensão da malha rodoviária municipal ponderadas pelas condições viárias (duplicada: 6; pavimentada: 4; implantada: 2; natural, 1).
- *Índice de Disponibilidade Viária* – razão entre a extensão da malha rodoviária ponderada pelas condições viárias e a extensão territorial do município.
- *Índice de Oferta de Transporte Coletivo* – razão entre o número de viagens de linhas intermunicipais que conectam o município a outros e a população do município.
- *Taxa de Motorização* – razão entre a frota licenciada no município e a população do município.

- **Índice de Educação**

Aponta o déficit ou o superávit de salas de aulas do município (nos ensinos infantil, fundamental e médio da rede pública e da rede particular), considerando-se as matrículas existentes e a diferença entre o número de salas de aulas existentes e número mínimo ideal de salas de aula segundo orientações da Lei Estadual nº 4.135/88 e da Portaria nº 001/92 do Juizado de Direito da Comarca e Vara da Infância e da Juventude da Capital.

- **Índice de Saúde**

Somatório do índice de leitos SUS por habitante do município e o índice de acessibilidade aos leitos do SUS dos municípios vizinhos (na proporção de 20% - até 55 km - e 10% - até 75 km - do índice leito SUS por habitante).

- **IIH - Índice de Infra-estrutura da Habitação**

Foi calculado a partir da ponderação dos índices de saneamento básico, telefonia, energia e habitação. Saneamento básico com peso 3 e demais índices com peso 1.

- **Índice de Saneamento Básico**

Calculado com base na média aritmética dos índices de abastecimento de água potável, coleta de esgotos sanitários e coleta domiciliar do lixo urbano. Nos três índices considerou-se o percentual dos domicílios que dispõem de serviços adequados em relação ao total de domicílios particulares permanentes.

- **Índice de Telefonia**

Razão entre o número de terminais residenciais em operação e o total de domicílios particulares permanentes.

- **Índice de Energia**

Indica o consumo médio mensal domiciliar de energia elétrica ajustado pelo percentual de domicílios particulares permanentes que possuem este serviço.

- **Índice de Habitação**

Utilizou-se o inverso do índice de déficit habitacional relativo. Esse índice é o resultado da divisão do déficit habitacional (coabitação + domicílios rústicos) pelo total de domicílios particulares permanentes.

4.2.2 IDS – Índice de Desenvolvimento Social

O Índice de Desenvolvimento Social foi calculado como média aritmética dos Índices de Saúde, Educação, Renda e Segurança.

- **Índice de Saúde**

Foi calculado com base na ponderação do coeficiente de mortalidade infantil (peso 3/5) e da esperança de vida ao nascer (peso 2/5).

- **Coeficiente de Mortalidade Infantil**

É a probabilidade de uma criança morrer antes de completar o primeiro ano de vida, expressa nas mil crianças nascidas vivas.

- **Esperança de Vida ao Nascer**

É dada pelo número médio de anos que as pessoas viveriam a partir do nascimento.

- **Índice de Educação**

Foi calculado com base na ponderação da taxa de analfabetismo, taxa de escolarização e número médio de anos de estudo (peso 1/3 para cada).

- *Taxa de Analfabetismo* - É dada pelo percentual das pessoas com 15 anos e mais de idade capazes de ler ou escrever um bilhete simples em relação ao total de pessoas do mesmo grupo etário.

- *Taxa de Escolarização* - É dada pelo percentual de pessoas de 5 a 19 anos de idade que freqüentam escola em relação ao total de pessoas do mesmo grupo etário.

- *Número Médio de Anos de Estudo* - É dado pela média ponderada de anos de estudo da população de 25 anos e mais de idade.

- **Índice de Renda**

Foi calculado pela ponderação da renda familiar per capita média e grau de indigência (peso ½ para cada).

- **Renda Familiar per Capita**

Média é a razão entre o somatório da renda pessoal de todos os indivíduos e o total destes indivíduos na unidade familiar. Os valores da renda familiar estão expressos em salários mínimos de setembro de 1991.

- **Grau de Indigência**

É medido pelo percentual de famílias cuja renda familiar corresponde, no máximo, ao valor de aquisição da cesta básica de alimentos que atendam às necessidades nutricionais recomendadas pela FAO/OMS/ONU, para a família como um todo.

- ***Índice de Segurança***

Foi calculado com base na média aritmética do coeficiente de mortalidade por causas violentas no triênio 1995-1998.

- ***Coeficiente de Mortalidade por Causas Violentas***

É a razão entre os óbitos por causas externas (por município de ocorrência do óbito) e a população, expressas em 100 mil habitantes.

4.2.3 IFM - Índice de Finanças Municipais

O Índice de Finanças Municipais foi calculado como o produto dos índices de receita líquida per capita e de participação da receita própria na receita corrente.

- ***Índice de Receita Líquida per Capita***

Razão entre a Receita Líquida (diferença entre a receita orçamentária e as operações de crédito) e a população municipal. Este índice mede a capacidade fiscal.

- ***Índice de Participação da Receita Própria na Receita Corrente***

Razão entre a receita própria (impostos municipais mais taxas, contribuições e outras e outras receitas de competência municipal) e a receita corrente (receita própria mais transferências intergovernamentais, federais ou estaduais). Este índice mede a suficiência fiscal do município.

4.2.4 IDE – Índice de Desenvolvimento Econômico

Como indicador de desenvolvimento econômico foi utilizado o PIB municipal per capita (razão entre o Produto Interno Bruto do municípios estadual e a população).

4.2.5 IGME – Índice de Infra-estrutura para Grandes e Médios Empreendimentos

O índice de infra-estrutura para grandes e médios empreendimentos foi construído com base na média ponderada dos índices de rodovias (peso 8), ferrovia (peso 7), aeroportos (peso 5), portos (peso 9), gasoduto (peso 7), linhas de transmissão de energia elétrica (peso 8), disponibilidade de áreas industriais (peso 4) e telefonia (peso 10).

- ***Índice de Rodovias***

Mede a acessibilidade às rodovias federais (BR 101, BR 262 e BR 259). É o inverso da raiz cúbica da soma de A e B. Onde A é a menor distância, por rodovia asfaltada, entre a sede municipal e uma rodovia federal e B é a me-

nor distância, por rodovia estadual ou federal asfaltada, entre a sede municipal e a sede do município-pólo mais próximo multiplicada pelo peso do porte do município-pólo (Região Metropolitana – exceto Guarapari, com peso 1, e Cachoeiro de Itapemirim, Colatina, Linhares, São Mateus, com peso 1,5).

- **Índice de Ferrovias**

Representa a disponibilidade de infra-estrutura ferroviária do município – foram considerados os traçados das ferrovias Centro Atlântica (FCA) e Vitória-Minas (EEFVM/CVRD. Utilizou-se das mesmas variáveis e critérios adotadas para as rodovias.

- **Índice de Aeroportos**

É o produto dos fatores **g** e **k**, sendo **g** o fator de ajuste do porte da infraestrutura portuária referenciada a aeronave de projeto do aeroporto e **k** o fator de ajuste da influência do aeroporto no contexto regional.

- **Índice de Portos**

É o produto dos fatores H e L. Onde: L – fator relativo a proximidade do ponto (L = 1,0 para o município onde se localiza o porto e L = 0,5 para os municípios cujas divisas territoriais situem-se até 10 km do porto considerado) e, H – fator correspondente a flexibilidade do porto em movimentar cargas de diferentes clientes ($0 \leq H \leq 1,0$), sendo o peso 1,0 dado a maior flexibilidade.

- **Índice de Gasoduto**

Considerou-se a extensão linear de gasoduto no território do município.

- **Índice de Linha de Transmissão**

É a razão entre o somatório de L_{Ti} (extensão, dentro do município, da linha de transmissão - LT - com tensão i ajustado pelo fator μ relativo a tensão i da LT) e a área territorial municipal. Considerou-se as LT com tensões 34,5 KV, 69 KV, 138 KV, 230 KV e 345 KV.

- **Índice de Áreas Potenciais para Localização de Empreendimentos**

É calculado por: $\sum A_i P_i$. Onde **A_i** é a área disponível para localização de empreendimentos e **P** é uma soma de pesos relativos às infra-estruturas existentes (rodovias estadual e/ou federal, aeroporto, gasoduto, ferrovias e portos) e o peso da tipologia do terreno no qual a área está inserida (montanhosa, ondulada, planta).

- **Índice de Telecomunicações**

É o somatório do produto entre o peso do meio de transmissão e o peso da plataforma de serviço e pelo respectivo percentual de atendimento do município por cada empresa (Embratel, Telemar, Telefônica Celular, ATL Algar, Escelsa e Vesper.

Meios de transmissão: fibra ótica – peso 6; rádio digital - peso 3; satélite – peso 2; rádio analógico – peso 1.

Plataforma de serviço: dados – peso 3; internet – peso 2,5; telefonia fixa e móvel – peso 2; vídeo conferência – peso 1.

4.3 SÍNTESE DOS ÍNDICES SETORIAIS – CONSTRUÇÃO DO IDM-ES

O primeiro passo para construir um índice sintético é a homogeneização das escalas dos índices básicos que o compõe, para dotá-lo de comparabilidade, mantendo-se a proporcionalidade.

Para tanto as escalas de todos os índices básicos foram transformadas na escala padrão 0-1 (onde **zero** é o pior valor e **um** o melhor valor), conforme:

$$X_{TP} = \frac{X_{TB} - X_{Tmin}}{X_{Tmax} - X_{Tmin}}$$

Seja: X um índice básico
T um espaço territorial

Onde: XP = novo valor da escala padrão
XB = valor básico a ser transformado de escala
Xmin = menor valor da variável
Xmax = maior valor da variável

Assim teremos:

XP = 0 quando XB = Xmin
XP = 1 quando XB = Xmax

O segundo passo é a associação dos índices básicos, ponderando-os para a composição dos índices sintéticos.

Logo, a condição única para um espaço territorial (aqui, o município) possuir o valor máximo (1) para um índice sintético como o IDM, IDU, IDS e outros é que ele possua valor máximo para todos os índices básicos que compõem esses índices.

Os pesos dados dos índices básicos do índice sintético é outro passo importante na construção do índice.

O Quadro nº 3 indica o peso dos índices básicos na construção dos índices setoriais e do IDM – ES.

Quadro 3 - Resumo das Informações Utilizadas

Índice Setorial	Indicadores	Peso No Índice setorial	Peso No IDM-ES	Informações Utilizadas	Fonte	Ano
IDU			1/5			
	Equipamentos básicos	1/2	1/10			
Transporte	Utilização viária	1/40	1/200	Frota, extensão viária	DETRAN, DER / IPES	1999
	Disponibilidade viária	1/40	1/200	Extensão viária, área municipal	DER/IPES	1999
	Oferta de transporte coletivo	1/40	1/200	Linhas intermunicipais, população	IDAF/IPES, DER/ CETURB	1999
	Taxa de motorização	1/40	1/200	Frota, população	IBGE, DE-TRAN	1999
Saúde	Leitos Hospitalares	1/20	1/100	Leitos hospitalares por habitantes	SESA	1999
	Acessibilidade aos hospitais	1/20	1/100	Distância em km dos municípios em relação aos hospitais próximos	DER	1999
Educação	Espaços educativos	1/10	1/50	Salas de aula por alunos matriculados – Déficit/ Superavit	SEDU, IBGE	1996
Correios	Serviços de correio	1/10	1/50	% de distritos atendidos por agências próprias e (ou) franqueadas e (ou) comunitárias e (ou) banco postal	ECT	2000
Bancos	Serviços bancários	1/10	1/50	Número de agências, postos, cooperativas bancárias e bancos postais	BANCO CENTRAL DO BRASIL	2000
	Infra-estrutura da Habitação	1/2	1/10			
Saneamento	Abastecimento de água potável	1/12	1/60	Total de domicílios particulares permanentes – TDPP – abastecidos por rede geral	IBGE, CESAN, FNS	1998
	Esgotamento	1/12	1/60	TDPP conectados à rede geral ou que, possuindo fossa séptica, estejam conectados	IBGE	1991

continua

Quadro 3 - Resumo das Informações Utilizadas

continuação

Índice Setorial	Indicadores	Peso No Índice setorial	Peso No IDM-ES	Informações Utilizadas	Fonte	Ano
	Coleta de lixo	1/12	1/60	TDPP com algum tipo de coleta (direta ou indireta)	IBGE	1991
Telefonia	Telefonia residencial	1/2	1/60	Número de terminais residenciais em serviço	TELEMAR	1998
Energia	Consumo residencial	1/2	1/60	Consumo residencial médio mensal em Mwh	ELFSM, ES-CELSA	1998
Habitação	Déficit habitacional	1/2	1/60	Número de domicílios particulares permanentes - DPP (coabitação + nº domicílios rústicos)	IBGE	1991
IDS			1/5			
Saúde	Mortalidade infantil	1/8	1/40	Óbitos de menores de 1 ano /nascidos vivos	Min. Saúde	1998
	Esperança de vida ao nascer	1/8	1/40	Nº médio de anos de idade a partir do nascimento	PNUD/IPEA/FJP	1991
Educação	Taxa de analfabetismo	1/12	1/60	População de 15 anos ou mais (total e não alfabetizada)	IBGE/IPES	1991
	Taxa de escolarização	1/12	1/60	População de 5 a 19 anos (população total e a que frequenta escola)	IBGE/IPES	1996
	Nº médio de anos de estudo	1/12	1/60	População de 25 anos ou mais de estudo	IBGE/IPES	1996
Renda	Renda familiar per capita média	1/8	1/40	Renda pessoal de todos os indivíduos/total de indivíduos na unidade familiar	PNUD/IPEA/FJP	1991
	Grau de indigência	1/8	1/40	Famílias (total e as com renda correspondente, no máximo, ao valor da cesta básica de alimentos que atendam ao recomendado pela FAO/OMS/ONU)	IPEA	1990
Segurança	Coeficiente de mortalidade por causas violentas	1/4	1/20	Nº de óbitos por causas externas/população total	SESA	triênio 96/97/98

Quadro 3 - Resumo das Informações Utilizadas

continuação

Índice Setorial	Indicadores	Peso No Índice setorial	Peso No IDM-ES	Informações Utilizadas	Fonte	Ano
IFM		1/5				
Finanças	Receita líquida per capita	1/2	1/10	Receita líquida per capita	IPES	1998
	Participação da receita própria na receita corrente	1/2	1/10	Receita própria Receita corrente	IPES	1998
IDE		1/5				
Econômico	PIB Municipal per capita	1	1/5	PIB Municipal	IPES	1997
IGME		1/5				
Infra-estrutura	Rodovias	8/58	8/290	Distância da sede municipal à BR que corta o Estado e que esteja mais próxima Distância da sede municipal ao pólo regional mais próximo	DER-ES	1998
	Ferrovias	7/58	7/290	Extensão da malha ferroviária dentro dos limites municipais	DER-ES	1998
	Portos	9/58	9/290	Municípios que possuem porto	DER-ES	1998
				Tipo de carga movimentada atualmente no porto Raio de ação do porto no cenário regional (10 km)		
	Aeroportos	5/58	5/290	Municípios que possuem aeroporto Raio de ação do aeroporto no cenário regional:	DER-ES	1998
	Gasodutos	7/58	7/290	Extensão do gasoduto dentro dos limites municipais	DER-ES	1998

Quadro 3 - Resumo das Informações Utilizadas

Índice Setorial	Indicadores	Peso No Índice setorial	Peso No IDM-ES	Informações Utilizadas	conclusão	
					Fonte	Ano
	Linhas de transmissão de energia elétrica	8/58	8/290	Extensão das linhas de transmissão nos seus diversos tipos de tensão	Escelsa/ Empresa Luz e Força Santa Maria S.A	2000
	Disponibilidade de áreas	4/58	4/290	<p>Área municipal</p> <p>Extensão da área disponível no raio de 20 km dos centros populacionais que são cortados por BR (localizado ao lado da BR ou rodovia estadual ES=1km)</p> <p>Topografia da região</p> <p>Infra-estrutura existente no local</p>	Min.das Minas e Energia/Projeto Radam Brasil	1998
	Telecomunicações	10/58	10/290	Porcentagem da área de atendimento de cada empresa de telecomunicação dentro do município, considerando a tecnologia de transmissão e tipo de serviço oferecido	EMBRA-TEL/TELEMAR/ TELEFÔNICA/ATL/ ESCELSA	2000

REFERÊNCIAS BIBLIOGRÁFICAS

ALAGOAS. Secretaria de Planejamento e Desenvolvimento. **Índice de qualidade de vida municipal 1996**. Maceió, 1999. 60p.

_____. **Índice socio-demográfico municipal 1996**. Maceió, 2000.

ATLAS de desenvolvimento humano no Brasil: guia de uso do CD-ROM. Brasília : PNUD, 1998.

DESENVOLVIMENTO humano e condições de vida: indicadores brasileiros. Brasília : PNUD; Rio de Janeiro : IPEA : IBGE, 1998. 140p. il.

DESENVOLVIMENTO humano e condições de vida: indicadores para a Região Metropolitana de Belo Horizonte 1980 – 1991. Belo Horizonte : FJP : IPEA, 1996. (PNUD: Coleção desenvolvimento humano).

FUNDAÇÃO CENTRO DE INFORMAÇÕES E DADOS DO RIO DE JANEIRO **IQM: índice de qualidade dos municípios 1998**. Rio de Janeiro, 1998. 56p.

FUNDAÇÃO JOÃO PINHEIRO. Centro de Estatísticas e Informações. **Estrutura econômica e social dos municípios do Estado de Minas Gerais**. Belo Horizonte, 1999. v. 1.

_____. Centro de Estudos Econômicos e Sociais. **Finanças dos municípios mineiros: diversidade e indicadores**. Belo Horizonte, 1998.

INSTITUTO DE APOIO À PESQUISA E AO DESENVOLVIMENTO JONES DOS SANTOS NEVES – IPES. **Espírito Santo finanças municipais 1995-1998**. Vitória, 2000. Documento em elaboração.

_____. **Índice de desenvolvimento urbano**. Vitória, 1999.

_____. **Produto interno bruto dos municípios do Espírito Santo**. Vitória, 2000. Documento em elaboração.

O MAPA da fome III: indicadores sobre a indigência no Brasil (classificação absoluta e relativa por municípios). Brasília, IPEA, 1993. (Documento de política, 17).

BRASIL. Ministério das Minas e Energia. Projeto Radam Brasil. **Mapa planialtimétrico do Estado do Espírito Santo**. 1998.

ESCELSA. **Mapa do padrão de linhas de transmissão do Estado do Espírito Santo**. 2000.

ESPÍRITO SANTO (Estado). Departamento de Estradas de Rodagem. **Mapa do sistema rodoviário do Estado do Espírito Santo**. 1998.