

## PRODUÇÃO INDUSTRIAL – ES – Outubro/08

*Efeitos da crise financeira internacional sobre a produção industrial capixaba já são evidentes a partir de outubro.*

**E**m um ambiente econômico marcado pela incerteza frente à crise mundial, a indústria capixaba foi impactada pela redução no ritmo de produção em importantes plantas locais no mês de outubro, ocasionada por paralisações técnicas e férias coletivas visando ajustes de estoque e redução de custos.

Neste contexto, houve queda acentuada da produção industrial capixaba no mês de outubro, com recuo de -5,7% frente ao mês de setembro e -3,2% frente ao trimestre imediatamente anterior, de acordo com dados divulgados pelo Instituto Brasileiro de Geografia e Estatística (IBGE). Assim, o carregamento estatístico da série projeta crescimento da indústria capixaba de 9,5% no ano de 2008.

No indicador mensal, que compara o mês de outubro com o mesmo mês do ano anterior, a indústria capixaba também registrou queda (-2,7%), puxada pela Indústria de Transformação (-12,6%), com recuos significativos em Alimentos e Bebidas (-15,4%) e Metalurgia básica (-21,4%). O resultado foi atenuado pelo desempenho da Extrativa (+19,2%), que vem se beneficiando da expansão na produção de petróleo e gás natural.

Segundo o IBGE, é importante destacar, ainda, a queda no ritmo de produção verificada no confronto julho/setembro (+12,4%) com outubro (-2,7%) ambos em relação aos períodos do ano anterior. Por outro lado, acumulado do ano (+12,9%) e nos últimos 12 meses (+13%) houve expansão da atividade fabril em todos os segmentos pesquisados.

**Tabela 1 - Indicadores Regionais da Indústria - outubro/2008**

Locais	Taxa de Variação (%)			
	Mês/Mês(*)	Mensal (out08/out07)	Acumulado jan-out	Acumulado 12 meses
<b>Espírito Santo</b>	<b>-5,7</b>	<b>-2,7</b>	<b>12,9</b>	<b>13</b>
Paraná	1,2	3,9	10,4	9,1
Goiás	2,5	4,2	10,2	9,2
São Paulo	-0,2	2,5	8	8
Pará	3,1	8,9	7,2	6,3
Pernambuco	-3,1	2,2	6,5	6,3
Amazonas	-3,5	2	6,4	7,1
Minas Gerais	-1,9	1,2	6	6,4
Rio Grande do Sul	-5,5	1,7	5,3	5,4
Bahia	-3,9	-0,6	4,5	4,6
Ceará	1,3	2,9	3,8	3,5
Região Nordeste	-5,1	-3,3	3,1	3,7
Rio de Janeiro	-0,6	0,3	3	3
Santa Catarina	-2,2	-2,4	1,2	1,7
<b>Brasil</b>	<b>-1,7</b>	<b>0,8</b>	<b>5,8</b>	<b>5,9</b>

Fonte: IBGE

Elaboração: IJSN - Coordenação de Estudos Econômicos

\* Ajustado sazonalmente

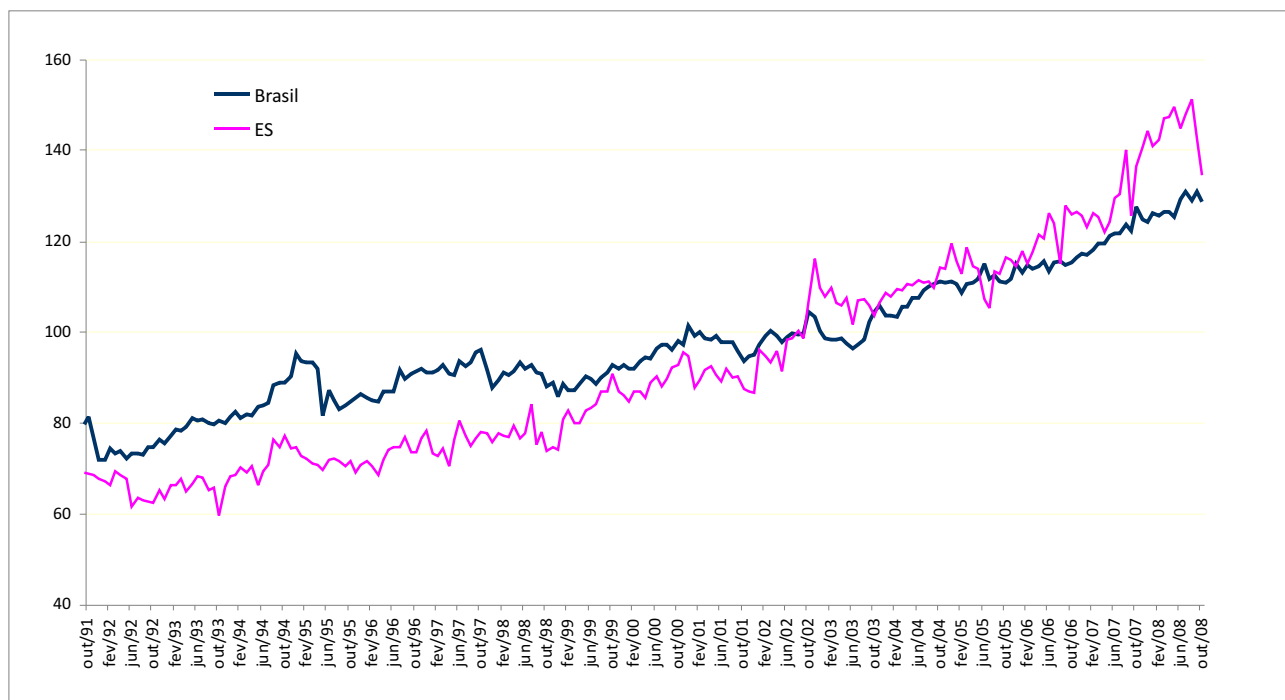
**Tabela 2 - Produção Industrial (ES e Brasil) - Taxa de Crescimento Acumulado/2008 (%)**

Atividades	Com ajuste sazonal		Sem ajuste sazonal	
	out08/set08	out08/out07	jan-out08/jan-out07	12 meses
<b>Brasil</b>				
Indústria Geral	-1,7	0,8	5,8	5,9
Extrativa Mineral	-0,3	7,2	7,4	7,3
Transformação	-2,0	0,4	5,7	5,8
<b>Espírito Santo</b>				
Indústria Geral	-5,7	-2,7	12,9	13,0
Extrativa Mineral	n.d.	19,2	19,6	18,9
Transformação	n.d.	-12,6	9,7	10,3
Alimentos e bebidas	n.d.	-15,4	1,7	1,5
Celulose, papel e produtos de papel	n.d.	-6,6	2,3	1,1
Minerais não metálicos	n.d.	8,4	5,3	4,9
Metarlugia básica	n.d.	-21,4	21,4	24,4

Fonte: IBGE

Elaboração: IJSN - Coordenação de Estudos Econômicos

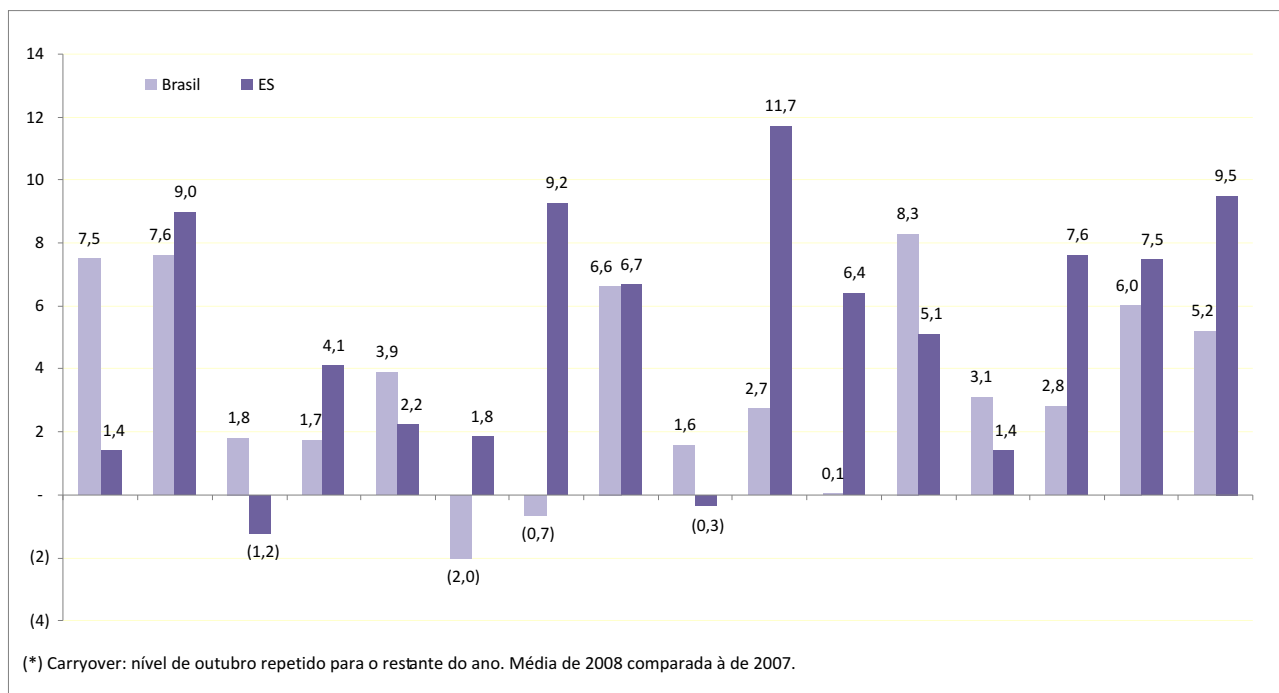
**Gráfico 01 - Trajetória de Longo Prazo da Indústria**  
Base 2002 =100, Média móvel trimestral com ajuste sazonal



Fonte: IBGE

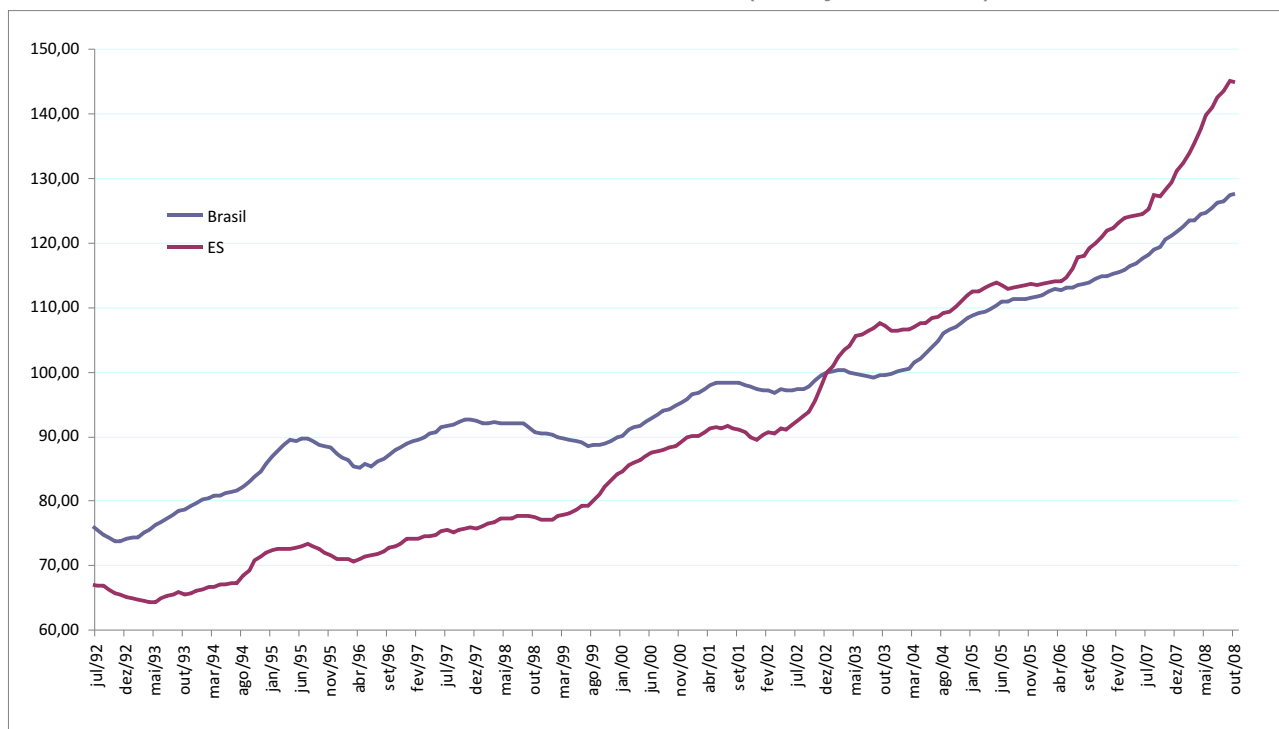
Elaboração: IJSN - Coordenação de Estudos Econômicos

**Gráfico 02 - Evolução da Produção Industrial**  
**Varição Anual (%)**



Fonte: IBGE  
 Elaboração: IJSN - Coordenação de Estudos Econômicos

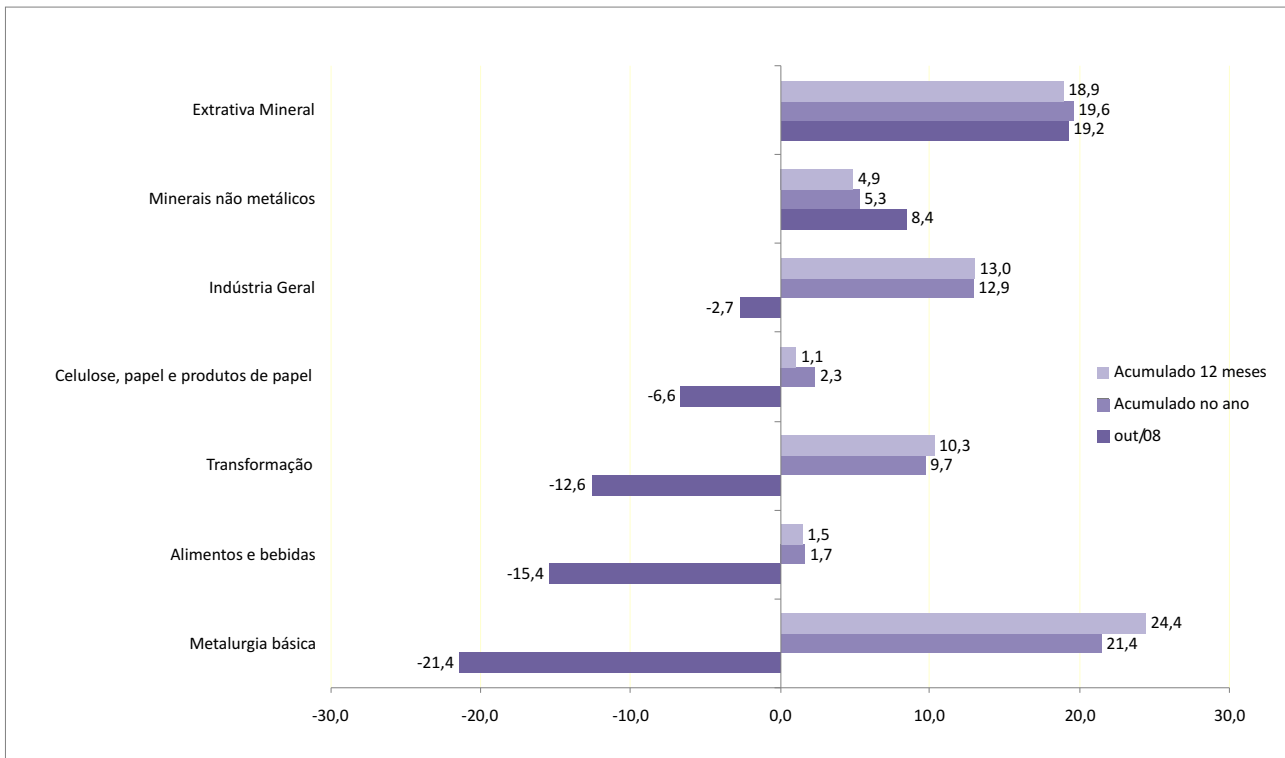
**Gráfico 03 - Trajetória de Longo Prazo da Indústria**  
**Base 2002=100, Índice em média móvel 12 meses (sem ajuste sazonal)**



Fonte: IBGE  
 Elaboração: IJSN - Coordenação de Estudos Econômicos



**Gráfico 06 - Produção Industrial por Atividade**  
**Variação (%) em relação ao mesmo período do ano anterior**



Fonte: IBGE

Elaboração: IJSN - Coordenação de Estudos Econômicos