

## PESQUISA MENSAL DO COMÉRCIO VAREJISTA DO ESPÍRITO SANTO – Junho/09

*Em junho, o desempenho do comércio varejista capixaba esteve ancorado nas vendas de produtos de informática, veículos, móveis, eletrodomésticos e artigos farmacêuticos.*

**D**ados do Instituto Brasileiro de Geografia e Estatística (IBGE) apontam queda nas vendas do comércio varejista capixaba, na série livre de influências sazonais. Em junho houve queda de -1% frente ao mês de maio e -0,8% em relação ao trimestre anterior, enquanto que, para a média do país verificou-se crescimento (+1,7% e +1%, respectivamente). A elevação nas vendas de produtos de informática (+16,1%) contribuiu para atenuar a retração no comércio local em junho, frente ao mês anterior.

Em relação ao mês de junho do ano passado, houve queda de -2,5% no volume de vendas do comércio capixaba, ao passo que a média do país registrou expansão de +5,6%. Os segmentos que registraram crescimento foram os seguintes: Móveis e eletrodomésticos (+13,3%), o que sinaliza efeitos positivos da redução do Imposto sobre Produtos Industrializados (IPI) para eletrodomésticos da “linha branca”, e Artigos farmacêuticos, médicos, ortopédicos, de perfumaria e cosméticos (+9,1%).

O comércio varejista ampliado, composto pela soma do Varejo com as vendas automotivas e de materiais de construção, contabilizou crescimento de +2,5%

nas vendas de junho frente ao mês anterior, após ajuste sazonal. Na comparação com o mês de junho do ano passado, o crescimento foi de +9,4%, após dois meses consecutivos de queda. O resultado foi impulsionado pela expansão nas vendas de Veículos, motos, partes e peças (+22,7%), tendo em vista a queda ocorrida no segmento Materiais de construção (-9,9%).

No segundo trimestre do ano houve queda de -4% nas vendas do varejo e -0,4% nas vendas do varejo ampliado, ambos em relação ao mesmo trimestre do ano passado. No fechamento do primeiro semestre, comparativamente ao mesmo período de 2008, houve queda de -3,5%, o que representa a maior retração nas vendas do varejo verificada para este período, desde 2003, enquanto o varejo ampliado registrou ligeira elevação (+0,8%). Nos últimos 12 meses acumula-se alta de +1,6% e +5,6%, respectivamente.

Em junho, a receita nominal de vendas do comércio varejista capixaba registrou alta de +2,3% frente ao mesmo mês de 2008, revelando um índice de preços implícito de 4,9%, mais elevado do que a média do país (3,8%).

<sup>1</sup> O IJSN utiliza o índice de preço implícito do comércio varejista como *proxy* dos preços ao consumidor, calculado com base na razão entre os índices de receita nominal e volume de vendas da Pesquisa Mensal do Comércio, do IBGE.

**Tabela 1 - Variação (%) no Volume de Vendas do Comércio Varejista - Junho/09**

Unidade da Federação	Mês/mês anterior (1) jun09/mai09	Mensal jun09/jun08	Acumulado no ano (2)	Acumulado 12 meses (2)
<b>Brasil</b>	<b>1.7</b>	<b>5.6</b>	<b>4.4</b>	<b>6.2</b>
Amapá	3.3	6.2	4.5	6.3
Maranhão	3.0	8.2	4.8	6.4
Rio de Janeiro	3.0	4.2	4.6	5.6
Rio Grande do Sul	2.9	3.1	0.4	2.3
Sergipe	2.3	15.2	11.0	8.2
Piauí	2.2	19.4	9.4	8.8
São Paulo	2.0	7.2	6.2	8.6
Roraima	1.5	7.9	15.8	14.5
Goiás	1.5	3.8	2.2	4.7
Acre	1.3	0.2	1.2	5.5
Amazonas	1.3	2.8	2.7	0.4
Santa Catarina	1.3	7.1	6.0	6.0
Paraná	1.2	6.3	4.5	5.9
Alagoas	0.9	7.8	5.3	5.2
Rondônia	0.8	6.3	10.2	14.4
Pará	0.7	0.8	-1.5	-1.1
Minas Gerais	0.7	3.7	3.1	4.5
Ceará	0.3	11.0	8.9	8.6
Distrito Federal	0.3	-1.3	-2.2	0.3
Mato Grosso	0.0	1.4	2.4	5.9
Pernambuco	0.0	7.2	3.4	4.0
Mato Grosso do Sul	-0.4	2.2	3.2	6.8
Rio Grande do Norte	-0.7	3.7	3.2	5.1
<b>Espírito Santo</b>	<b>-1.0</b>	<b>-2.5</b>	<b>-3.5</b>	<b>1.6</b>
Bahia	-1.2	7.0	4.6	6.3
Tocantins	-1.6	-2.2	0.2	2.8
Paraíba	-1.6	6.6	1.5	6.1

Fonte: IBGE

Elaboração: IJSN - Coordenação de Estudos Econômicos

(1) Com ajuste sazonal

(2) Em relação ao mesmo período do ano anterior

**Tabela 2 - Variação (%) no Volume de Vendas do Comércio Varejista Ampliado - Junho/09**

Unidade da Federação	Mensal jun09/jun08	Acumulado no ano (1)	Acumulado 12 meses (1)
<b>Brasil</b>	<b>10.2</b>	<b>3.9</b>	<b>5.0</b>
Piauí	25.9	13.3	12.7
Tocantins	22.6	12.1	8.7
Sergipe	21.0	11.8	8.9
Ceará	17.9	8.6	9.6
Maranhão	17.6	8.3	7.6
Paraíba	16.3	3.1	6.2
Pernambuco	15.0	4.1	3.5
Alagoas	13.6	6.5	5.1
Roraima	12.0	14.4	15.6
Bahia	11.3	4.8	6.0
São Paulo	11.1	4.9	6.0
Rio de Janeiro	10.0	3.8	4.1
Minas Gerais	9.7	3.8	4.8
<b>Espírito Santo</b>	<b>9.4</b>	<b>0.8</b>	<b>5.6</b>
Distrito Federal	9.3	-0.4	-2.0
Goiás	8.3	1.8	4.9
Paraná	8.2	2.3	3.9
Santa Catarina	7.8	3.3	4.1
Mato Grosso do Sul	7.3	3.4	7.2
Rio Grande do Norte	7.2	1.3	2.4
Rondônia	5.9	9.6	14.9
Rio Grande do Sul	5.7	1.1	3.3
Mato Grosso	5.5	3.8	8.9
Pará	4.4	-2.3	-1.1
Acre	3.9	1.7	4.8
Amazonas	-0.2	-3.1	0.1
Amapá	-1.9	0.9	3.8

Fonte: IBGE

Elaboração: IJSN - Coordenação de Estudos Econômicos

(1) Em relação ao mesmo período do ano anterior

**Tabela 3 - Variação (%) no Volume de Vendas do Comércio Varejista Ampliado do ES - Junho/2009**

Atividade	jun09/ mai09 (1)	jun09/ jun08	II Tri 09/ II Tri 08	Acumulado no ano (2)	Acumulado 12 meses(2)
Combustíveis e lubrificantes	-10.4	-5.2	-3.8	2.8	8.7
Hipermercados, supermercados, produtos alimentícios, bebidas e fumo	-13.3	-3.3	-2.7	-4.2	-1.3
Hipermercados e supermercados	-13.1	-3.3	-2.7	-4.5	-1.5
Tecidos, vestuário e calçados	-14.6	-16.2	-12.6	-8.0	0.2
Móveis e eletrodomésticos	-9.0	13.3	3.2	6.2	15.7
Artigos farmacêuticos, médicos, ortopédicos, de perfumaria e cosméticos	1.9	9.1	4.7	10.4	15.8
Livros, jornais, revistas e papelaria	-33.1	-3.9	-2.0	0.0	6.0
Equipamentos e materiais para escritório, informática e comunicação	16.1	-7.1	-6.8	-3.8	12.7
Outros artigos de uso pessoal e doméstico	-26.3	-14.6	-23.2	-24.0	-12.4
<b>Varejo - Espírito Santo</b>	<b>-1.0</b>	<b>-2.5</b>	<b>-4.0</b>	<b>-3.5</b>	<b>1.6</b>
<b>Varejo - Brasil</b>	<b>1.7</b>	<b>5.6</b>	<b>5.1</b>	<b>4.4</b>	<b>6.2</b>
Veículos, motocicletas, partes e peças	16.6	22.7	4.2	6.8	11.6
Material de construção	-1.3	-9.9	-12.3	-14.6	-8.9
<b>Varejo Ampliado - Espírito Santo</b>	<b>2.5</b>	<b>9.4</b>	<b>-0.4</b>	<b>0.8</b>	<b>5.6</b>
<b>Varejo Ampliado - Brasil</b>	<b>6.5</b>	<b>10.2</b>	<b>4.1</b>	<b>3.9</b>	<b>5.0</b>

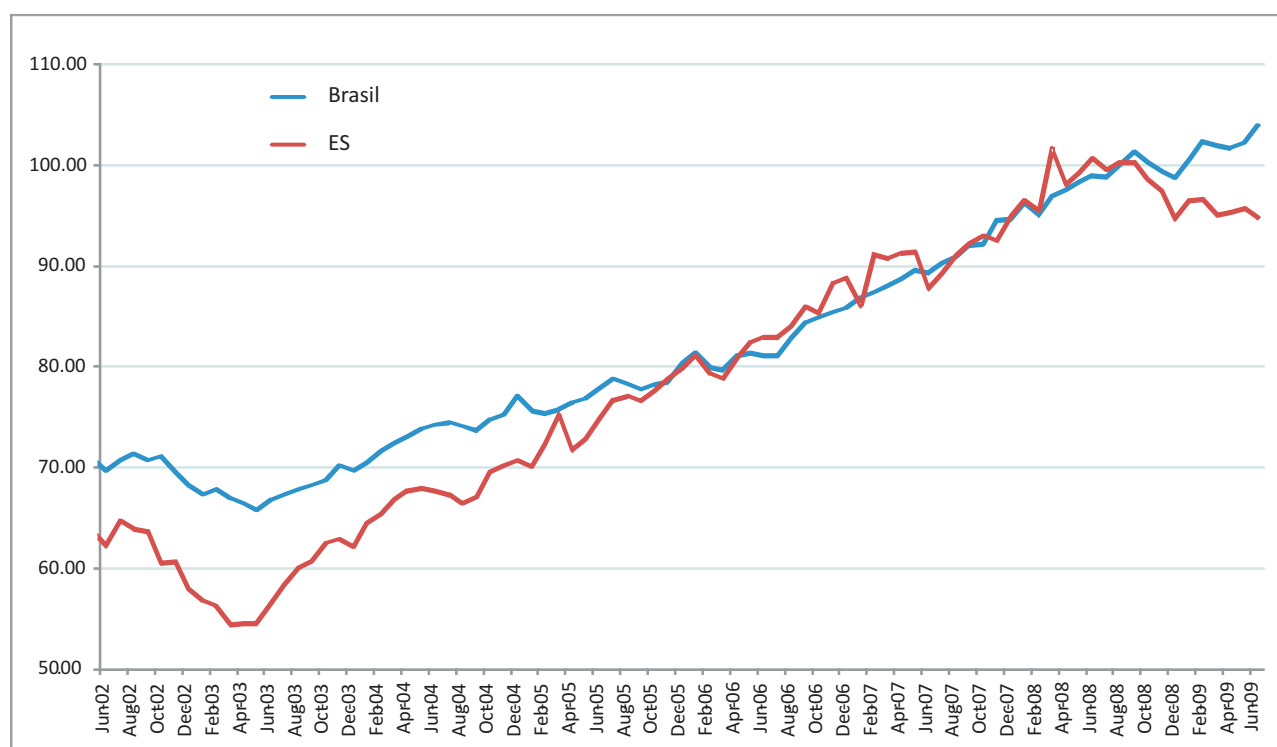
Fonte: IBGE

Elaboração: IJSN - Coordenação de Estudos Econômicos

(1) Com ajuste sazonal: o ajuste por atividades foi realizado pela Coordenação de Estudos Econômicos do IJSN

(2) Base: igual período do ano anterior

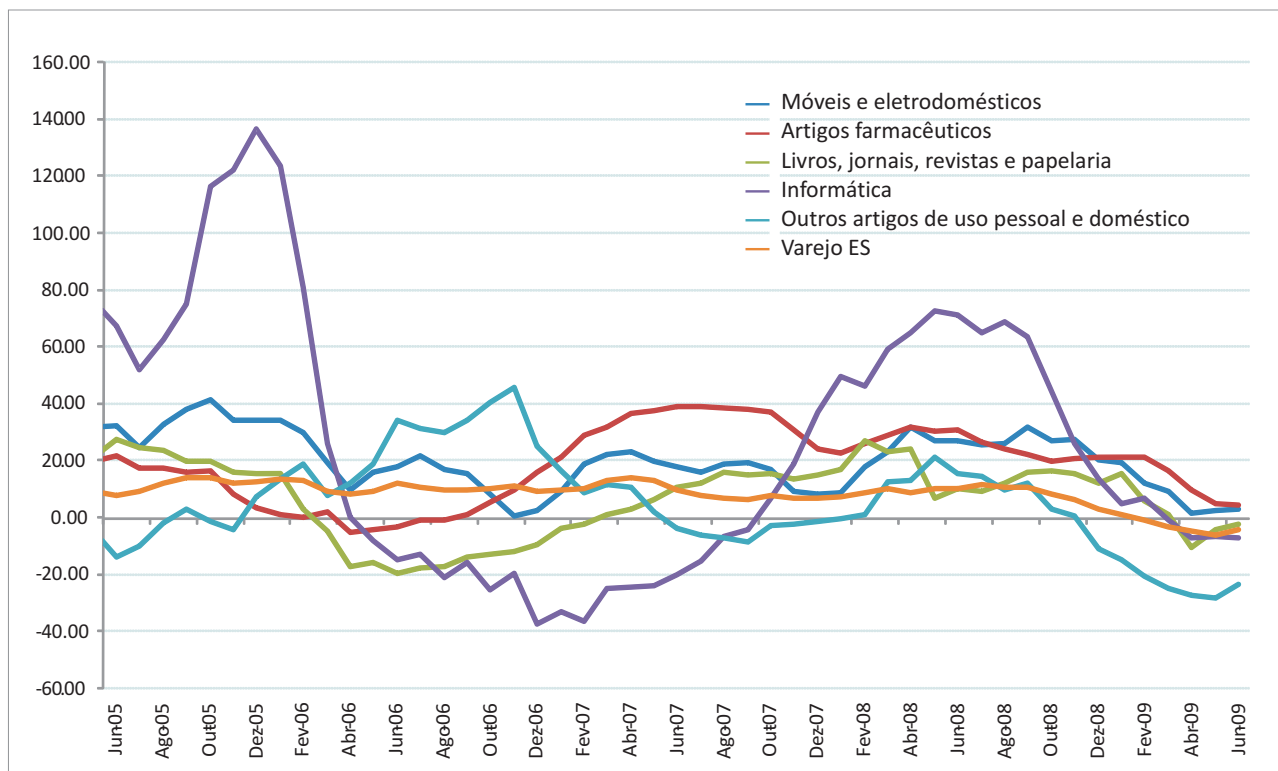
**Gráfico 01 - Volume de Vendas do Comércio Varejista**  
Número-índice com ajuste sazonal, base 3º Trimestre 2008=100



Fonte: IBGE

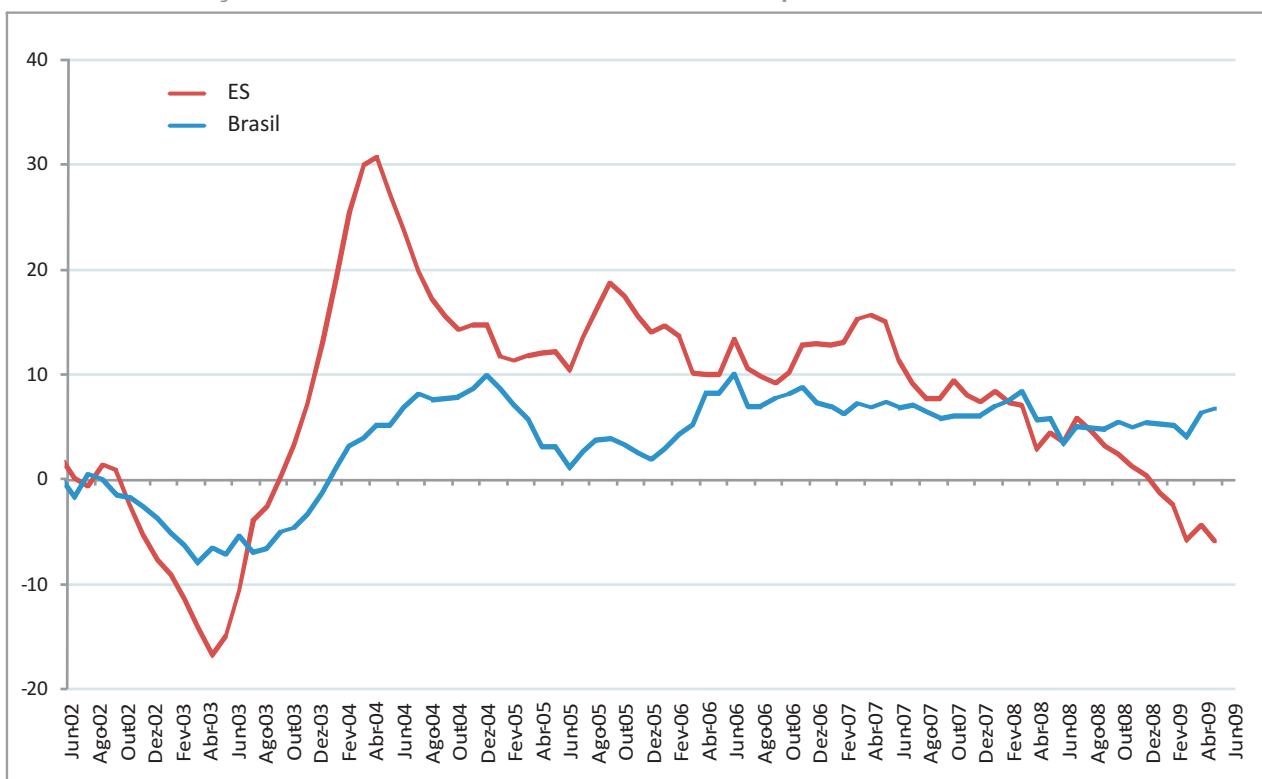
Elaboração: IJSN - Coordenação de Estudos Econômicos

**Gráfico 02 - Volume de Vendas do Comércio Varejista por atividades selecionadas - ES**  
 Variação (%) em média móvel 3 meses contra igual período do ano anterior



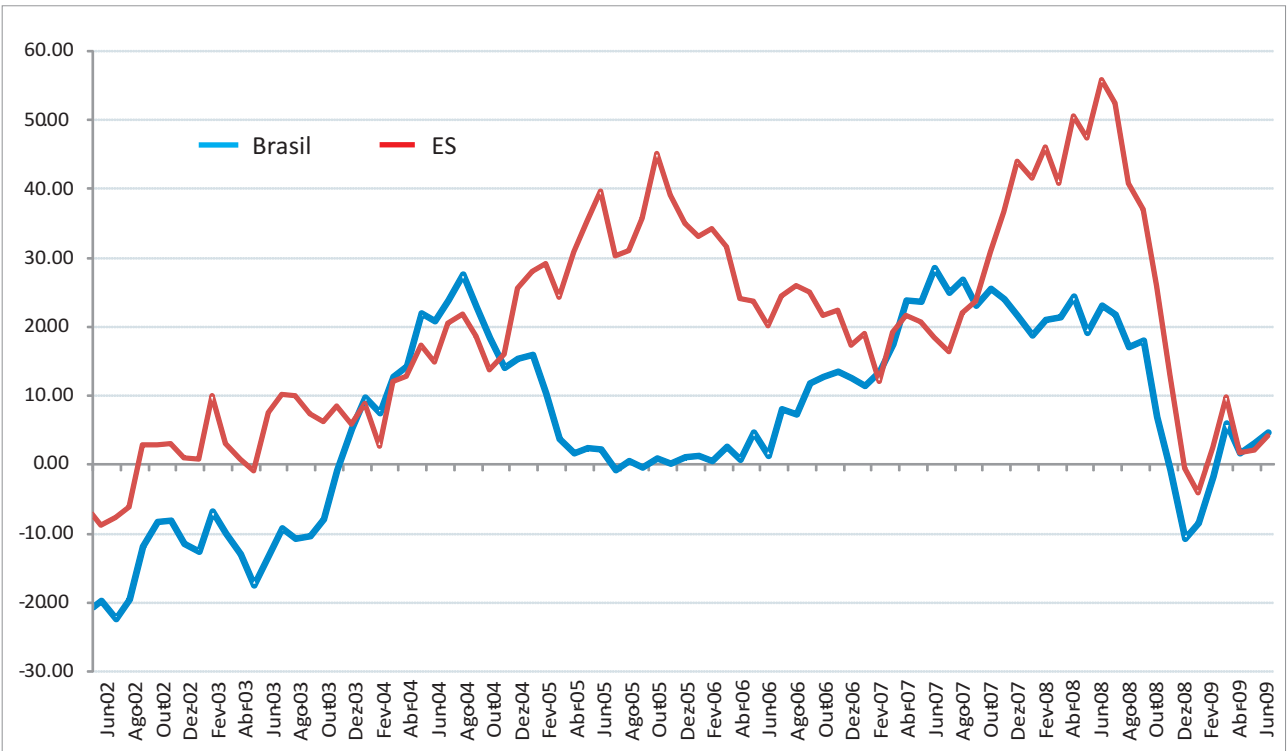
Fonte: IBGE  
 Elaboração: IJSN - Coordenação de Estudos Econômicos

**Gráfico 03 - Volume de Vendas de Hiper, Supermercados, Produtos Alimentícios, Bebidas e Fumo**  
 Variação % em média móvel 3 meses contra mesmo período do ano anterior



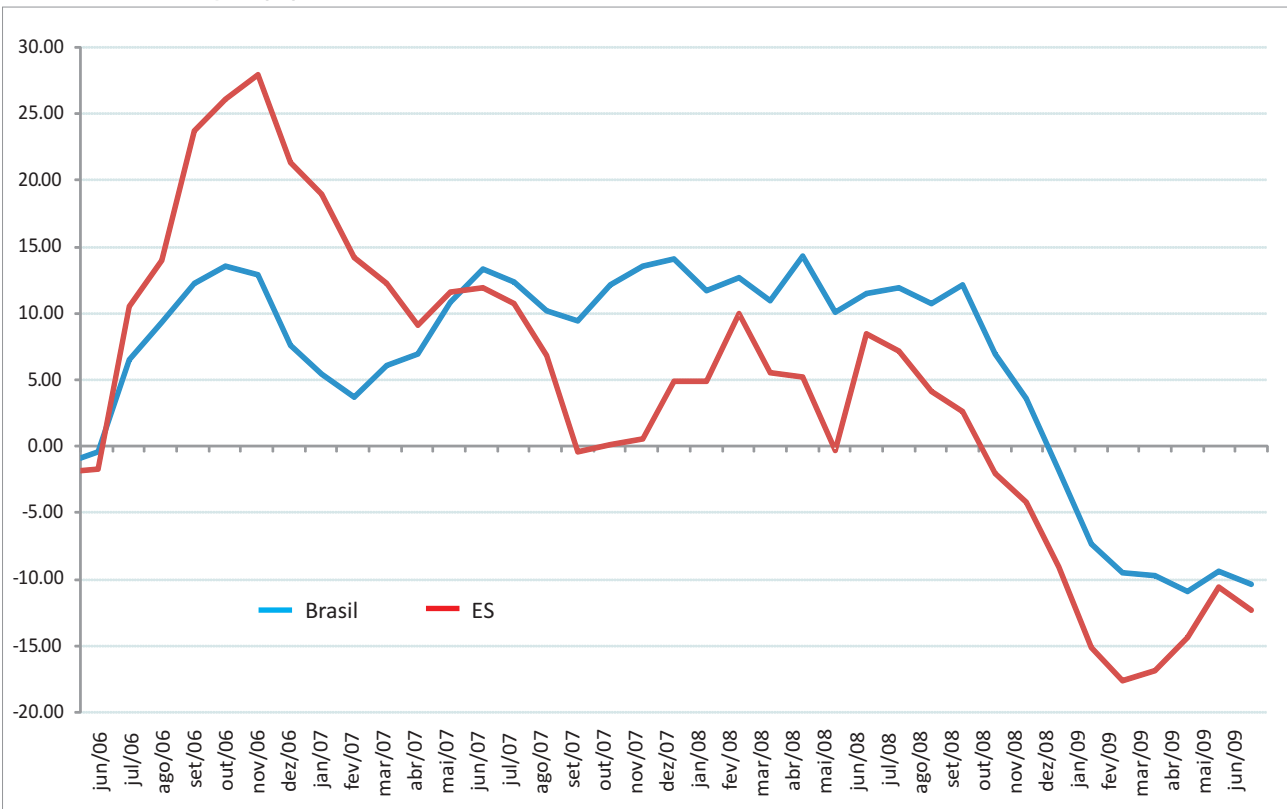
Fonte: IBGE  
 Elaboração: IJSN - Coordenação de Estudos Econômicos

**Gráfico 04 - Volume de Vendas de Veículos, Motos, Partes e Peças**  
 Variação (%) em Média Móvel 3 meses contra mesmo período do ano anterior



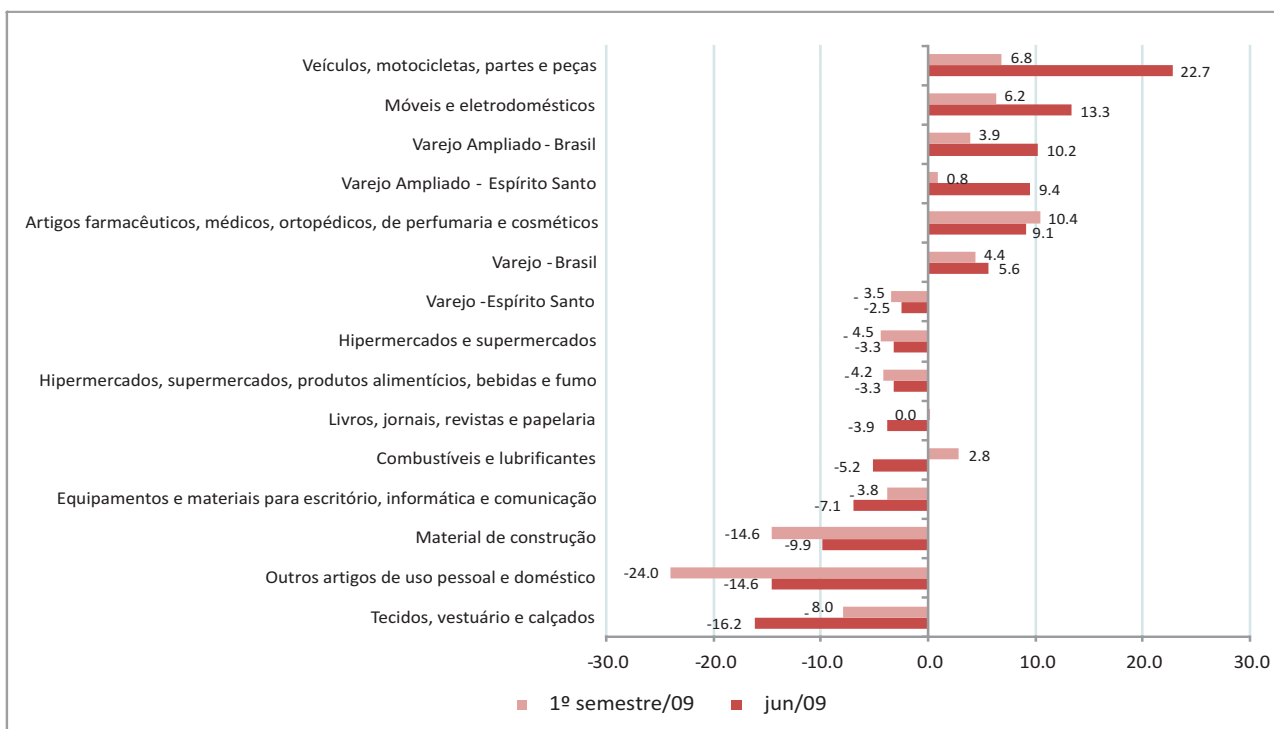
Fonte: IBGE  
 Elaboração: IJSN - Coordenação de Estudos Econômicos

**Gráfico 05 - Volume de Vendas de Materiais de Construção**  
 Variação (%) em média móvel 3 meses contra mesmo período do ano anterior



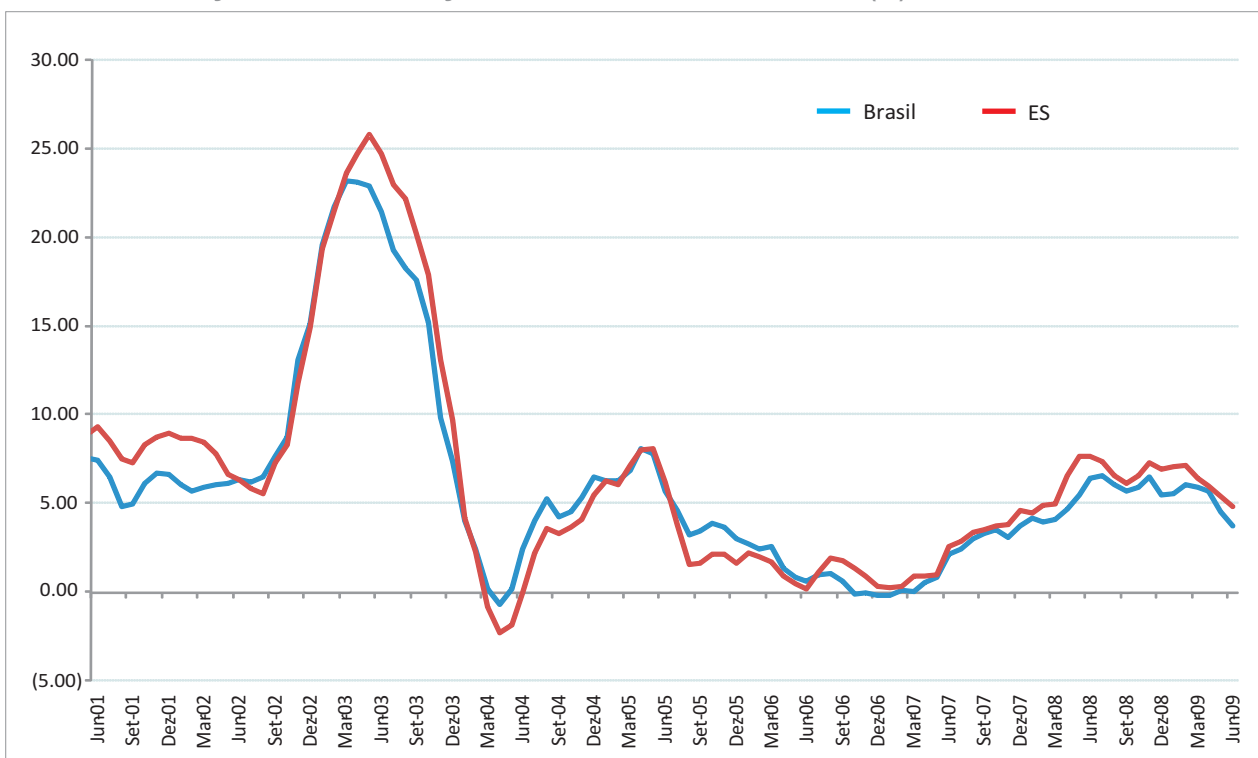
Fonte: IBGE  
 Elaboração: IJSN - Coordenação de Estudos Econômicos

**Gráfico 06 - Volume de Vendas no Comércio Varejista Ampliado por atividades**  
 Variação % em relação ao mesmo período do ano anterior



Fonte: IBGE  
 Elaboração: IJSN - Coordenação de Estudos Econômicos

**Gráfico 07 - Índice Implícito do Comércio Varejista - Brasil e ES**  
 Variação mensal em relação ao mesmo mês do ano anterior (%)



Fonte: IBGE  
 Elaboração: IJSN - Coordenação de Estudos Econômicos

**Instituto Jones dos Santos Neves**

**Coordenação Geral**

Ana Paula Vitali Janes Vescovi  
 Diretora-presidente  
 Matheus Albergaria de Magalhães  
 Coordenador de Estudos Econômicos

**Elaboração**

Anna Claudia Aquino dos Santos Pela  
 Coordenadora de Conjuntura

**Edição**

Jéssica Siqueira Rangel