

PESQUISA MENSAL DO COMÉRCIO VAREJISTA DO ESPÍRITO SANTO – Setembro/09

As vendas do comércio varejista capixaba registraram crescimento de +0,6% no mês de setembro, frente ao mês anterior, após ajuste sazonal. No varejo ampliado houve alta de +8,3%, refletindo a expansão nas vendas de Veículos e de Materiais de Construção.

Dados do Instituto Brasileiro de Geografia e Estatística (IBGE) apontam crescimento nas vendas do comércio varejista capixaba, na série livre de influências sazonais.¹ No mês de setembro de 2009, houve uma elevação de +0,6% no volume de vendas, frente ao mês de agosto, resultado que esteve acima da média nacional (+0,3%). O desempenho esteve ancorado na expansão das vendas de artigos de uso pessoal e doméstico (+13,2%) e de produtos de informática (+7,1%). Por outro lado, as vendas de tecidos, vestuário e calçados e de livros, jornais, revistas e papelaria registraram as maiores quedas (-25,8% e -17,6%, respectivamente).

Ainda na análise da série com ajuste sazonal, o acompanhamento do indicador em bases trimestrais sinaliza uma recuperação do comércio varejista local no período pós- crise, embora alguns segmentos permaneçam com taxas negativas, a exemplo de tecidos, vestuário e calçados. Sendo assim, o terceiro trimestre de 2009 contabilizou um crescimento de +1,5% frente ao segundo trimestre do mesmo ano, o que representa a primeira taxa positiva desde o fechamento do quarto trimestre de 2008, quando houve queda de -3,1% no volume de vendas. Em 2009, cabe assinalar o crescimento nas vendas de *artigos farmacêuticos, médicos, ortopédicos, de perfumaria e cosméticos* (+17,2%) e de *produtos de informática* (+9,7%).

Na comparação com períodos mais longos, persiste um padrão de queda no volume de vendas do comércio varejista do Espírito Santo. Em relação ao mês de setembro de 2008, a retração foi de -2,4%, enquanto que, para a média do país, houve expansão de +5%. No Estado, os segmentos que registraram crescimento nas vendas foram: *Artigos farmacêuticos, médicos, ortopédicos, de perfumaria e cosméticos* (+11,2%) e *Equipamentos e materiais de escritório,*

informática e comunicação (+6,7%). As maiores quedas foram registradas nas vendas de *Tecidos, vestuário e calçados* (-18%) e de *Livros, jornais, revistas e papelaria* (-11,4%).

Por outro lado, cabe assinalar que as vendas no varejo capixaba são fortemente impactadas pelo desempenho do segmento de *Hipermercados, supermercados, produtos alimentícios, bebidas e fumo*, segmento que responde pela maior participação relativa na formação da taxa global do varejo no Estado. Assim, pode-se afirmar que a redução no ritmo de queda desse segmento, ocorrida no mês de setembro (-1,3%), repercutiu favoravelmente sobre o desempenho do varejo local.

No comércio varejista ampliado, composto pela soma do Varejo com as vendas automotivas e de materiais de construção, houve elevação de +8,3% no mês de setembro frente ao mês de agosto de 2009, descontados os efeitos sazonais, resultado que esteve significativamente acima da média nacional (+3%). No encerramento do terceiro trimestre do ano, contabilizou-se uma expansão de +10,4% frente ao segundo trimestre, após ajuste sazonal, refletindo o crescimento nas vendas de *Veículos, motos, partes e peças* (+21,5%) e de *Materiais de Construção* (+17,9%), o que sinaliza os efeitos positivos da redução provisória do Imposto sobre Produtos Industrializados (IPI).

Na comparação com o mês de setembro do ano passado, houve alta de +14,8% nas vendas locais do varejo ampliado, ancorada na expansão das *vendas de veículos* (+31,9%) e de *materiais de construção* (+4,5%). Em especial, cabe destacar o desempenho positivo do segmento de *materiais de construção* pelo segundo mês consecutivo no Estado. Tal desempenho não foi observado em nível nacional, tendo em vista a redução no volume de vendas do setor, ocorrida no país ao longo do mesmo período (-8,2%).

¹ O ajuste sazonal foi realizado pela Coordenação de Estudos Econômicos do IJSN.

No fechamento do terceiro trimestre do ano, em comparação ao mesmo período do ano anterior, as vendas do varejo capixaba registraram queda de -2,9%. No varejo ampliado, houve crescimento de +6,1%, refletindo a expansão nas vendas de *Veículos, motos, partes e peças* (+15,8%), um setor que tem apresentado um desempenho significativamente acima da média nacional (+7,7%).

No acumulado do ano, comparativamente ao mesmo período de 2008, houve queda de -3,3% nas vendas

do varejo e elevação de +2,8% no varejo ampliado. Nos últimos 12 meses, contabiliza-se queda de -1,6% nas vendas do varejo e alta de +2,4%, no varejo ampliado.

Em setembro, a receita nominal de vendas do comércio varejista capixaba registrou elevação de +1,7% frente ao mesmo mês de 2008, revelando um índice de preços implícito de 4,2%, um valor mais elevado do que a média do país (2,9%).²

Tabela 1 - Variação (%) no Volume de Vendas do Comércio Varejista - setembro/09

Unidade da Federação	Mês/mês anterior (1) set09/ago09	Mensal set09/set08	Acumulado no ano (2)	Acumulado 12 meses (2)
Brasil	0,3	5,0	4,7	5,0
Rondônia	4,5	10,1	9,2	10,7
Tocantins	3,6	-9,2	-2,5	-0,6
Acre	3,2	8,4	2,1	3,7
Amazonas	1,5	8,4	3,7	1,8
Bahia	1,4	7,0	5,5	5,9
Mato Grosso	1,2	3,1	1,7	2,9
Rio Grande do Sul	1,1	2,4	1,2	1,3
São Paulo	0,6	6,5	6,4	7,1
Espírito Santo	0,6	-2,4	-3,3	-1,6
Sergipe	0,6	9,4	12,5	10,8
Alagoas	0,5	7,3	6,4	5,4
Distrito Federal	0,4	1,3	-0,8	-0,5
Pará	0,4	5,3	0,5	-0,9
Rio de Janeiro	0,3	5,0	4,7	4,9
Santa Catarina	0,2	6,8	5,9	5,5
Pernambuco	0,0	5,0	3,9	3,6
Rio Grande do Norte	-0,1	4,5	3,5	4,0
Minas Gerais	-0,1	4,4	3,5	3,5
Roraima	-0,3	2,4	10,9	11,0
Amapá	-0,4	5,9	5,1	5,7
Mato Grosso do Sul	-0,5	1,6	2,1	3,7
Ceará	-1,0	5,5	8,5	7,8
Paraíba	-1,0	-10,0	-1,0	0,2
Goiás	-1,1	3,9	2,6	3,0
Piauí	-1,3	14,0	12,8	11,4
Maranhão	-2,4	-0,9	3,5	3,5
Paraná	-2,5	2,7	4,3	4,7

Fonte: IBGE.

Elaboração: IJSN - Coordenação de Estudos Econômicos.

(1) Com ajuste sazonal.

(2) Base: igual período do ano anterior.

² O IJSN utiliza o índice de preço implícito do comércio varejista como *proxy* dos preços ao consumidor, calculado com base na razão entre os índices de receita nominal e volume de vendas da Pesquisa Mensal do Comércio, do IBGE.

Tabela 2 - Variação (%) no Volume de Vendas do Comércio Varejista Ampliado - setembro/09

Unidade da Federação	Mensal set09/set08	Acumulado no ano (1)	Acumulado 12 meses (1)
Brasil	9,1	4,4	3,3
Sergipe	21,7	14,0	11,0
Piauí	19,5	14,7	13,1
Alagoas	15,8	8,2	5,9
Espírito Santo	14,8	2,8	2,4
Acre	14,0	6,2	5,1
Rondônia	12,4	9,5	11,6
Distrito Federal	11,9	1,4	-1,0
Amapá	11,7	2,7	3,1
Bahia	11,6	5,5	5,0
Rio Grande do Norte	11,6	2,2	1,4
Tocantins	11,2	9,6	7,6
Pernambuco	10,2	5,0	3,2
Minas Gerais	9,9	4,4	3,5
Paraná	9,6	2,8	1,7
Mato Grosso do Sul	9,4	3,4	3,4
São Paulo	9,3	5,3	4,1
Rio de Janeiro	8,8	4,4	3,3
Goiás	8,5	1,9	0,9
Ceará	8,3	8,3	7,0
Pará	7,0	0,2	-1,4
Rio Grande do Sul	6,6	1,5	1,2
Santa Catarina	5,7	3,0	1,7
Mato Grosso	3,7	2,7	3,8
Paraíba	3,4	1,9	1,6
Roraima	3,2	10,7	11,4
Maranhão	3,1	6,2	4,5
Amazonas	2,1	-2,3	-2,0

Fonte: IBGE.

Elaboração: IJSN - Coordenação de Estudos Econômicos.

(1) Base: igual período do ano anterior.

Tabela 3 - Variação (%) no Volume de Vendas do Comércio Varejista Ampliado do ES - setembro/2009

Atividade	set09/ago09 (1)	III tri 09/ II tri 09	set09/set08
Combustíveis e lubrificantes	0,7	-1,2	-8,8
Hipermercados, supermercados, produtos alimentícios, bebidas e fumo	-2,7	-0,3	-1,3
Hipermercados e supermercados	-2,4	-0,3	-1,4
Tecidos, vestuário e calçados	-25,8	-21,1	-18,0
Móveis e eletrodomésticos	-5,6	1,4	-0,1
Artigos farmacêuticos, médicos, ortopédicos, de perfumaria e cosméticos	-4,5	17,2	11,2
Livros, jornais, revistas e papelaria	-17,6	-15,7	-11,4
Equipamentos e materiais para escritório, informática e comunicação	7,1	9,7	6,7
Outros artigos de uso pessoal e doméstico	13,2	-1,1	-4,1
Varejo - Espírito Santo	0,6	1,5	-2,4
Varejo - Brasil	0,3	2,3	5,0
Veículos, motocicletas, partes e peças	17,5	21,5	31,9
Material de construção	1,2	17,9	4,5
Varejo Ampliado - Espírito Santo	8,3	10,4	14,8
Varejo Ampliado - Brasil	3,0	3,5	9,1

continua

continuação

Atividade	III tri09/III tri 08	Acumulado no ano (2)	Acumulado 12 meses(2)
Combustíveis e lubrificantes	-9,8	-1,7	1,0
Hipermercados, supermercados, produtos alimentícios, bebidas e fumo	-1,8	-3,4	-2,4
Hipermercados e supermercados	-1,9	-3,6	-2,6
Tecidos, vestuário e calçados	-15,1	-10,5	-7,6
Móveis e eletrodomésticos	0,0	4,0	8,1
Artigos farmacêuticos, médicos, ortopédicos, de perfumaria e cosméticos	13,7	11,5	13,8
Livros, jornais, revistas e papelaria	-11,0	-3,2	0,1
Equipamentos e materiais para escritório, informática e comunicação	6,6	-0,3	2,8
Outros artigos de uso pessoal e doméstico	-9,1	-19,2	-16,4
Varejo - Espírito Santo	-2,9	-3,3	-1,6
Varejo - Brasil	5,3	4,7	5,0
Veículos, motocicletas, partes e peças	15,8	10,3	7,8
Material de construção	-2,6	-10,5	-10,1
Varejo Ampliado - Espírito Santo	6,1	2,8	2,4
Varejo Ampliado - Brasil	5,2	4,4	3,3

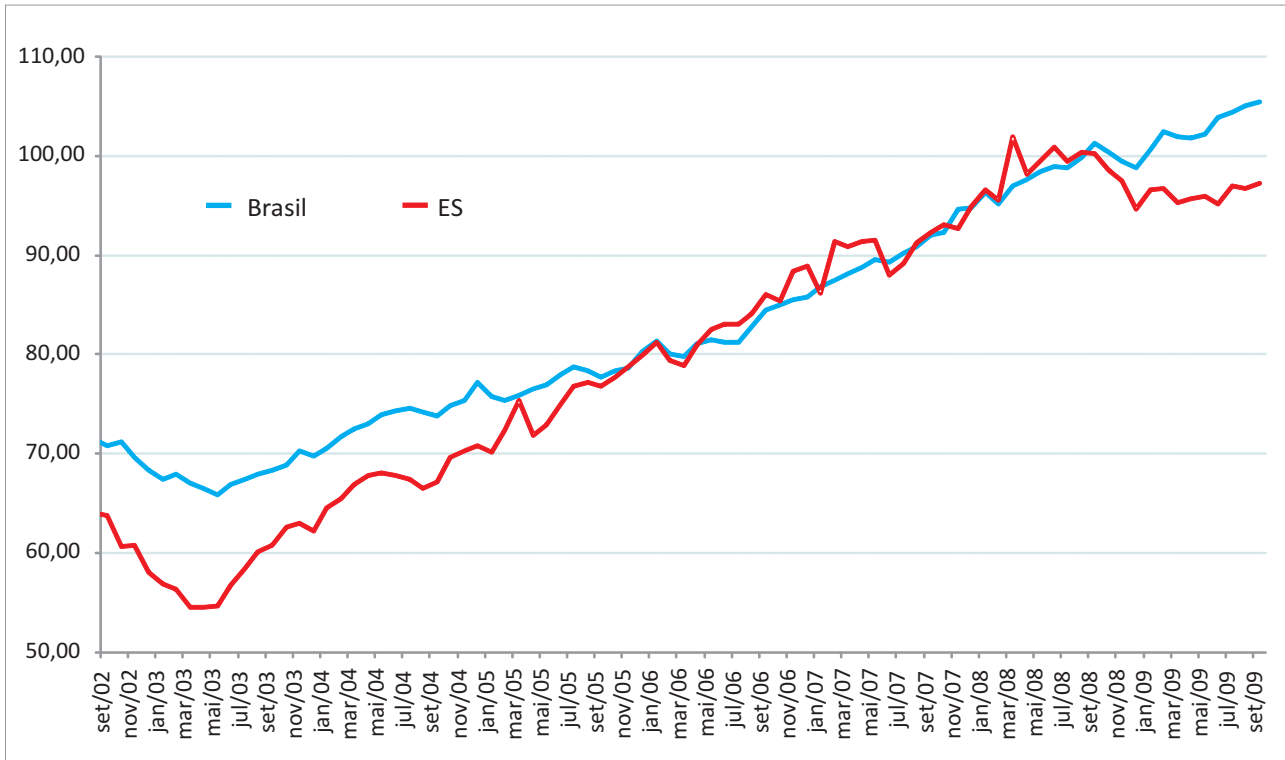
Fonte: IBGE.

Elaboração: IJSN - Coordenação de Estudos Econômicos.

(1) com ajuste sazonal; o ajuste por atividades foi realizado pela Coordenação de Estudos Econômicos do IJSN.

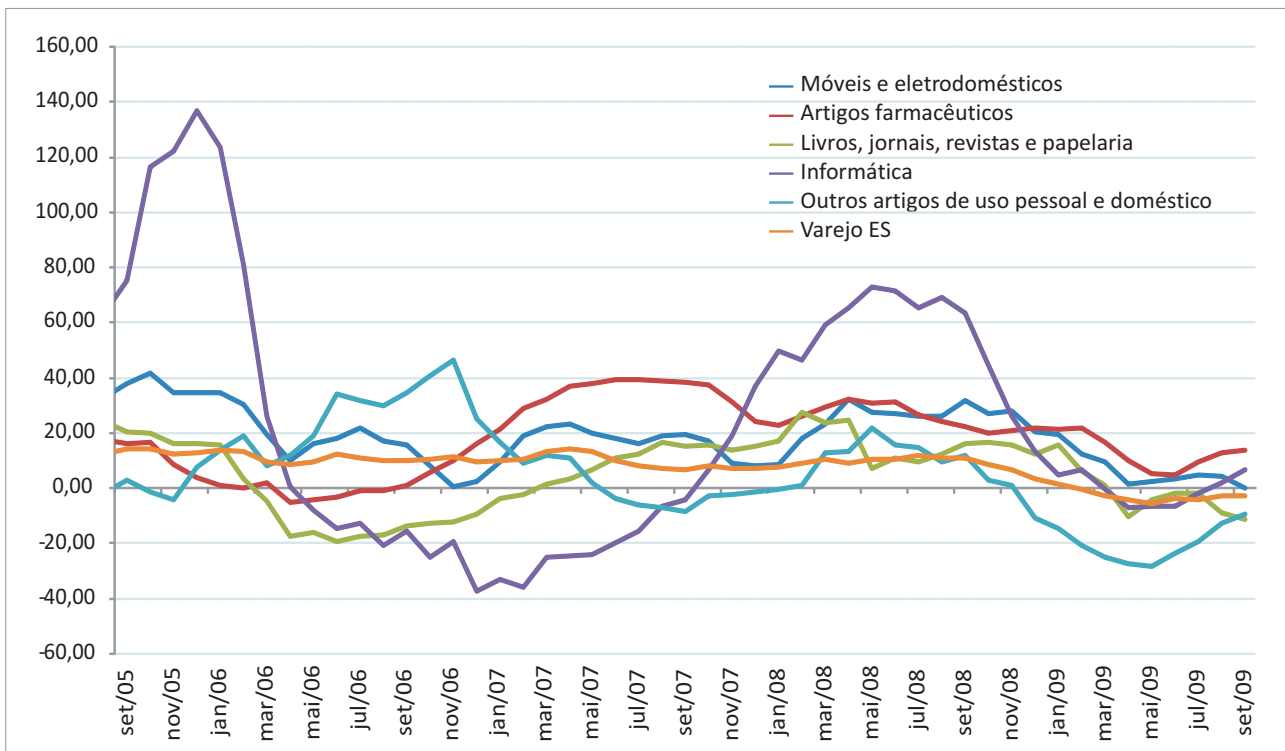
(2) Base: igual período do ano anterior.

Gráfico 1 - Volume de Vendas do Comércio Varejista
Número-índice com ajuste sazonal, base 3º Trimestre 2008=100



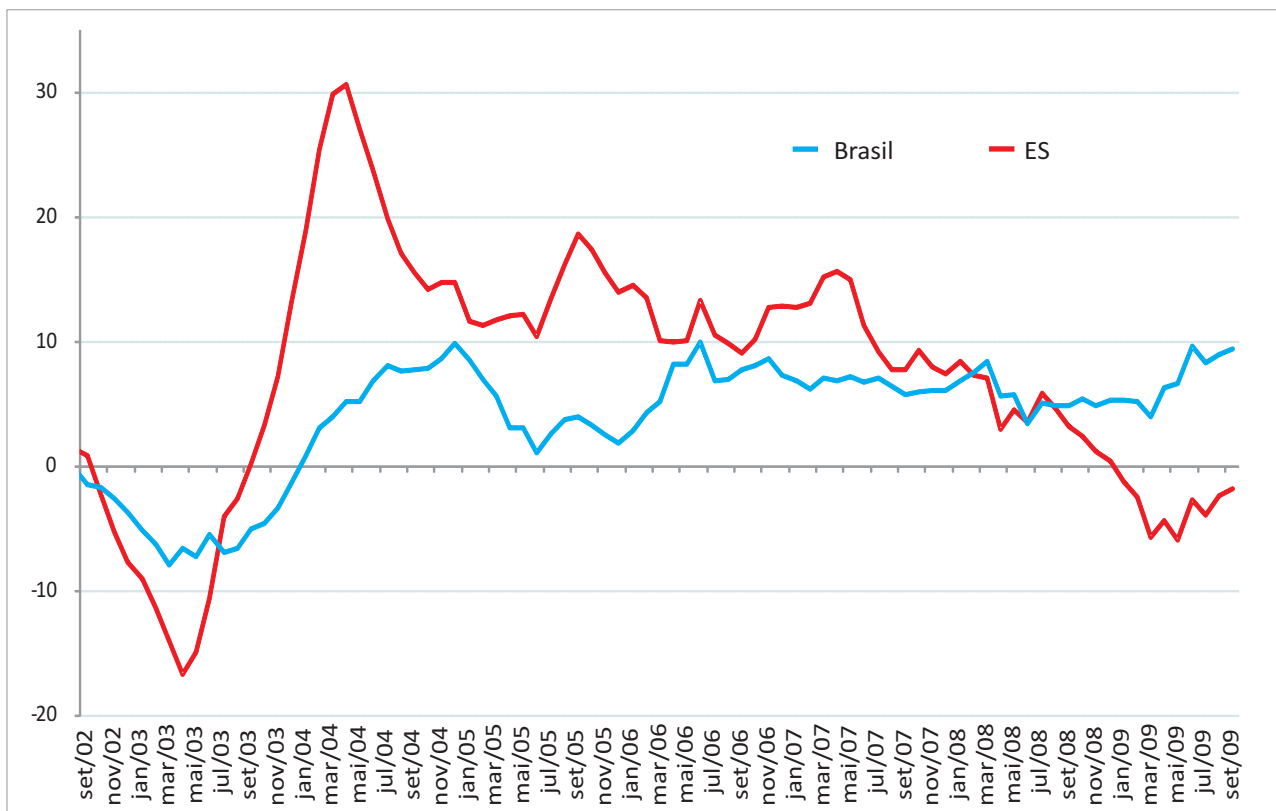
Fonte: IBGE.
Elaboração: IJSN - Coordenação de Estudos Econômicos.

Gráfico 2 - Volume de Vendas do Comércio Varejista por atividades selecionadas - ES
Variação (%) em média móvel 3 meses contra igual período do ano anterior



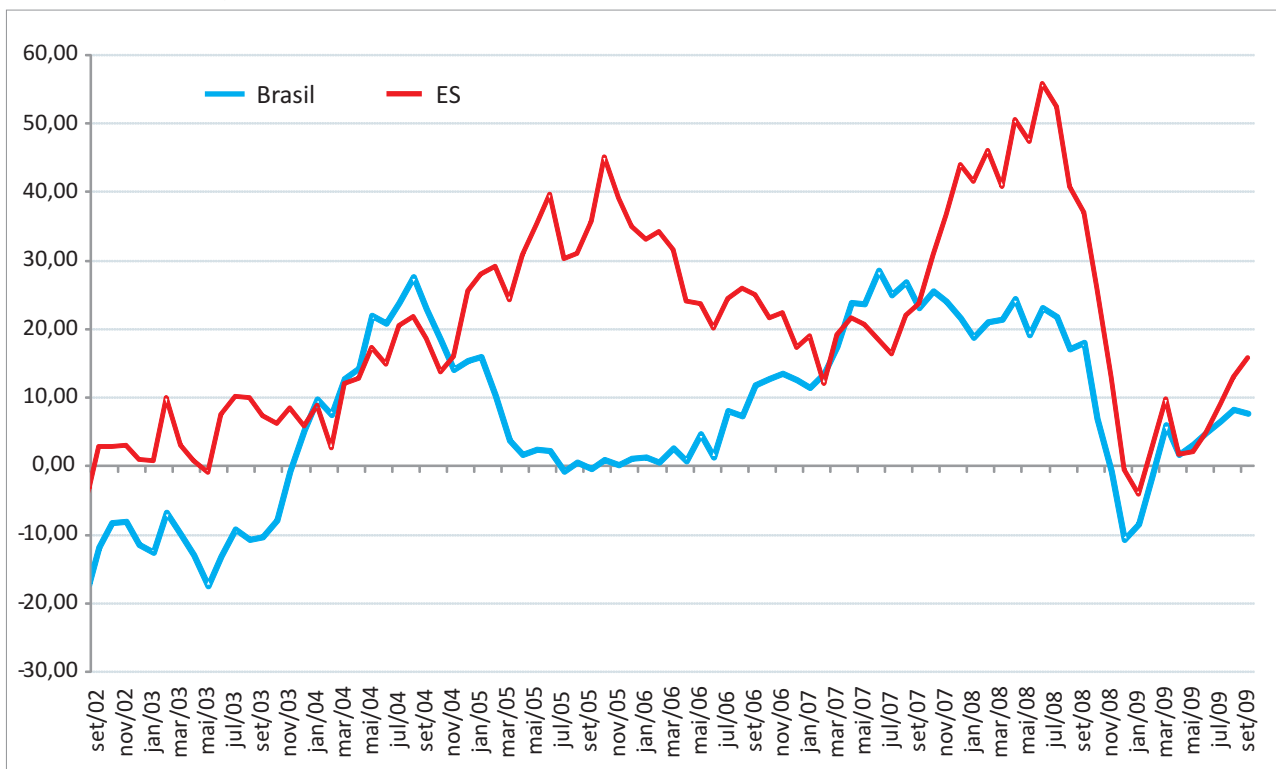
Fonte: IBGE.
Elaboração: IJSN - Coordenação de Estudos Econômicos.

Gráfico 3 - Volume de Vendas de Hiper, Supermercados, Produtos Alimentícios, Bebidas e Fumo
Varição % em média móvel 3 meses contra mesmo período do ano anterior



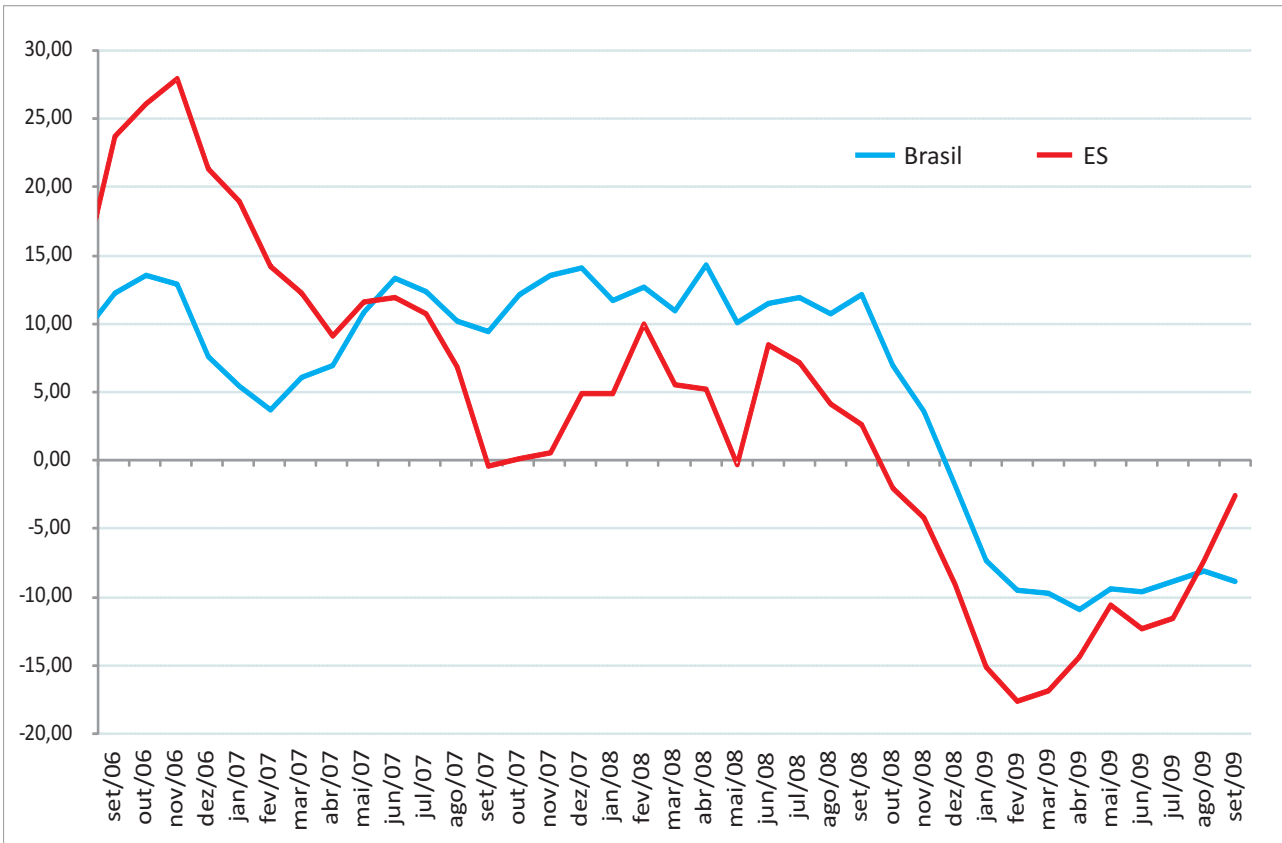
Fonte: IBGE.
 Elaboração: IJSN - Coordenação de Estudos Econômicos.

Gráfico 4 - Volume de Vendas de Veículos, Motos, Partes e Peças
Variação (%) em Média Móvel 3 meses contra mesmo período do ano anterior



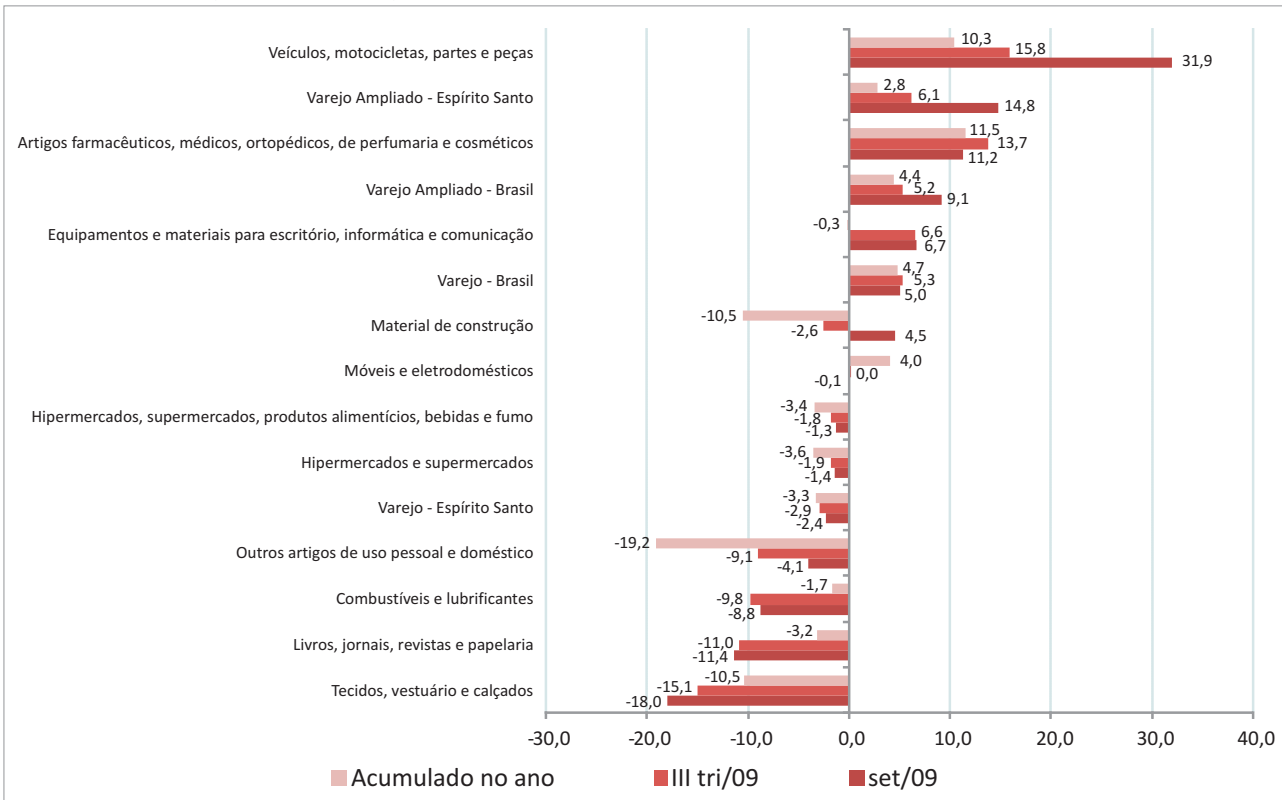
Fonte: IBGE.
 Elaboração: IJSN - Coordenação de Estudos Econômicos.

Gráfico 5 - Volume de Vendas de Materiais de Construção
Variação (%) em média móvel 3 meses contra mesmo período do ano anterior



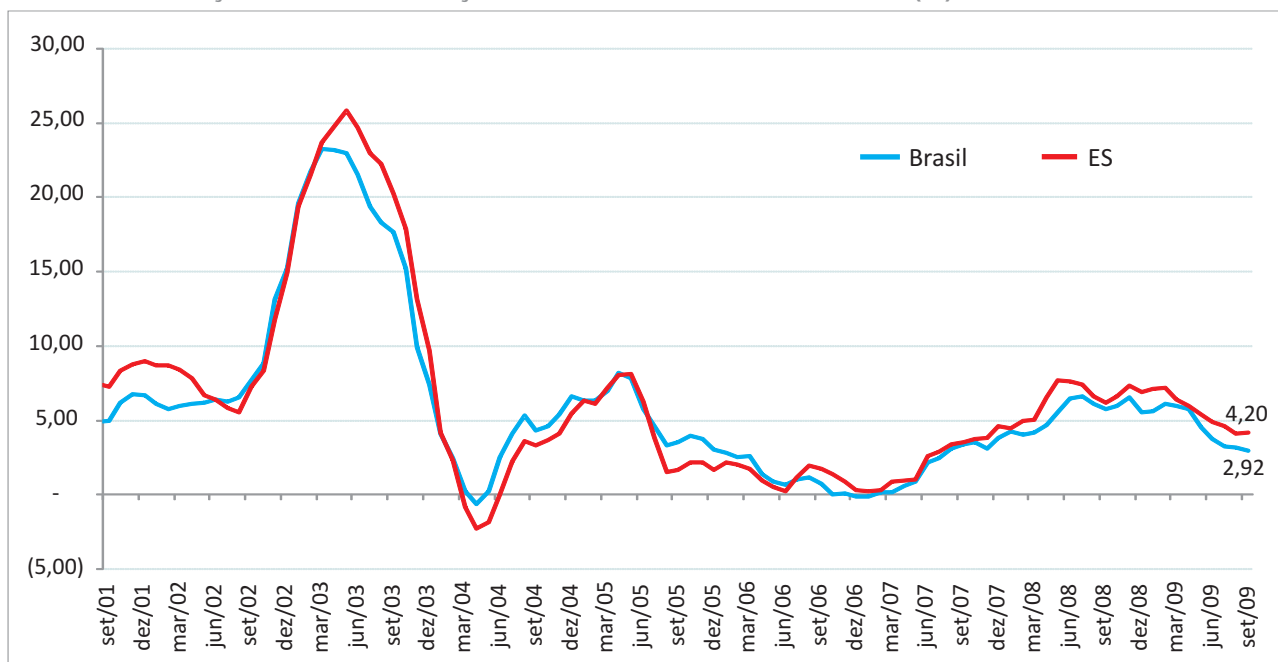
Fonte: IBGE.
 Elaboração: IJSN - Coordenação de Estudos Econômicos.

Gráfico 6 - Volume de Vendas no Comércio Varejista Ampliado por atividades
Variação % em relação ao mesmo período do ano anterior



Fonte: IBGE.
 Elaboração: IJSN - Coordenação de Estudos Econômicos.

Gráfico 7 - Índice de Preços do Comércio Varejista - Brasil e ES
 Variação mensal em relação ao mesmo mês do ano anterior (%)



Fonte: IBGE.
 Elaboração: IJSN - Coordenação de Estudos Econômicos.

Instituto Jones dos Santos Neves

Coordenação Geral
 Ana Paula Vitali Janes Vescovi
 Diretora-presidente
 Matheus Albergaria de Magalhães
 Coordenador de Estudos Econômicos

Elaboração
 Anna Claudia Aquino dos Santos Pela
 Coordenadora de Conjuntura
Elaboração
 João Vítor André