

## ESPERANÇA DE VIDA NO ESPÍRITO SANTO – 2008

*Em 10 anos, a esperança de vida dos capixabas experimentou ganho de 3,2 anos, ao passar de 71,1 anos em 1998 para 74,4 anos, em 2008.*

Com base nas estatísticas de mortalidade do Registro Civil de 2008, a esperança de vida ao nascer da população do Espírito Santo, de ambos os sexos, experimentou ganho de 3,2 anos (3 anos, 2 meses e 12 dias), ao passar de 71,1 anos (71 anos, 1 mês e 6 dias), em 1998, para 74,4 anos (74 anos, 4 meses e 24 dias) em 2008 (Tabela 1). Em termos de idade exata, esse aumento foi mais expressivo entre os idosos (65 anos ou mais), com destaque para a população de 75 anos que verificou variação positiva de 7,6% nos anos de vida esperados a essa idade.

O ganho de anos de vida esperados ao nascer apresentou discrepância entre os sexos; mulheres apresentaram incremento de 3,9 anos (5,2%) e homens de 2,6 anos (3,9%). Essa diferença resultou em aumento do diferencial entre os sexos. Em 1998, as mulheres possuíam uma esperança de vida ao nascer de 7,5 anos superior a dos homens e em 2008, esse diferencial passou para 8,7 anos (Gráfico 1). Deste modo, em 2008 um recém-nascido do sexo feminino esperaria viver 78,9 anos, contra os 70,1 anos dos homens.

A desigualdade entre os gêneros pode ser resultado da combinação de efeitos como a maior longevidade feminina e as mortes por causas externas entre a população masculina jovem.

Nos últimos dez anos, a probabilidade de morte de um rapaz de 15 a 29 anos aumentou em 2,6%, passando de 16,6 por mil para 17,8 por mil no período 1998-2008.

O gráfico 2 apresenta a razão entre as probabilidades de morte de homens por mulheres por idade exata. De acordo com essas estimativas, a probabilidade de morte dos homens no grupo etário de 15 a 29 anos masculino, o mais atingido por causas externas, é superior à feminina em média 4,5 vezes, enquanto nos demais grupos etários esse valor cai para 1,8 vezes.

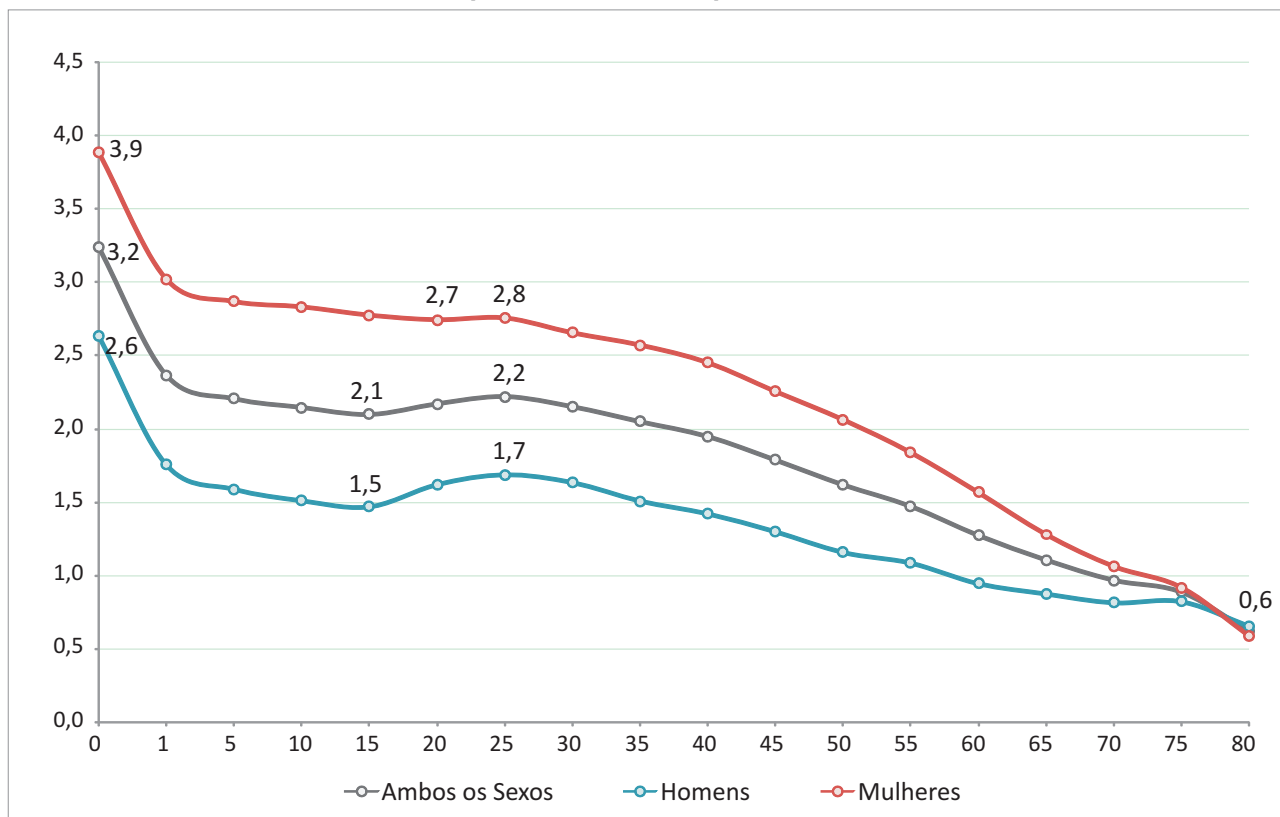
No que diz respeito à probabilidade de morte no primeiro ano de vida no período 1998-2008, a taxa correspondente teve uma redução de 25,1 por mil para 18,3 por mil, o que representa diminuição de 27% e conseqüentemente sugere melhoria das condições sócio-econômicas da população capixaba nos últimos 10 anos.

**Tabela 1 - Esperança de vida ( $e_x$ ) às idades exatas por sexo: Espírito Santo, 1998/2008**

Idades	1998			2008			Variação 2008/1998 (%)		
	Ambos os Sexos	Homens	Mulheres	Ambos os Sexos	Homens	Mulheres	Ambos os Sexos	Homens	Mulheres
0	71,1	67,5	75,0	74,4	70,1	78,9	4,6	3,9	5,2
1	72,0	68,4	75,7	74,3	70,2	78,8	3,3	2,6	4,0
5	68,3	64,7	72,0	70,5	66,3	74,9	3,2	2,4	4,0
10	63,4	59,9	67,2	65,6	61,4	70,0	3,4	2,5	4,2
15	58,6	55,1	62,3	60,7	56,5	65,1	3,6	2,7	4,5
20	54,0	50,7	57,5	56,2	52,3	60,3	4,0	3,2	4,8
25	49,6	46,6	52,8	51,8	48,3	55,5	4,5	3,6	5,2
30	45,2	42,5	48,1	47,4	44,1	50,7	4,7	3,8	5,5
35	40,9	38,3	43,5	42,9	39,8	46,0	5,0	3,9	5,9
40	36,6	34,2	39,0	38,5	35,7	41,4	5,3	4,1	6,3
45	32,4	30,3	34,5	34,2	31,6	36,8	5,5	4,3	6,5
50	28,4	26,4	30,3	30,0	27,6	32,4	5,7	4,4	6,8
55	24,5	22,8	26,2	25,9	23,8	28,0	6,0	4,8	7,0
60	20,8	19,4	22,3	22,1	20,3	23,9	6,1	4,9	7,0
65	17,4	16,2	18,7	18,5	17,0	19,9	6,3	5,4	6,9
70	14,3	13,3	15,4	15,3	14,1	16,4	6,7	6,1	6,9
75	11,6	10,8	12,4	12,5	11,6	13,3	7,6	7,6	7,4
80	9,4	8,8	9,9	10,0	9,4	10,5	6,5	7,4	5,9

Fonte: IJSN - Coordenação de Estudos Econômicos com base nos dados do Registro Civil.

**Gráfico 1 - Ganhos em anos de vida por idade exata: Espírito Santo, 2008**



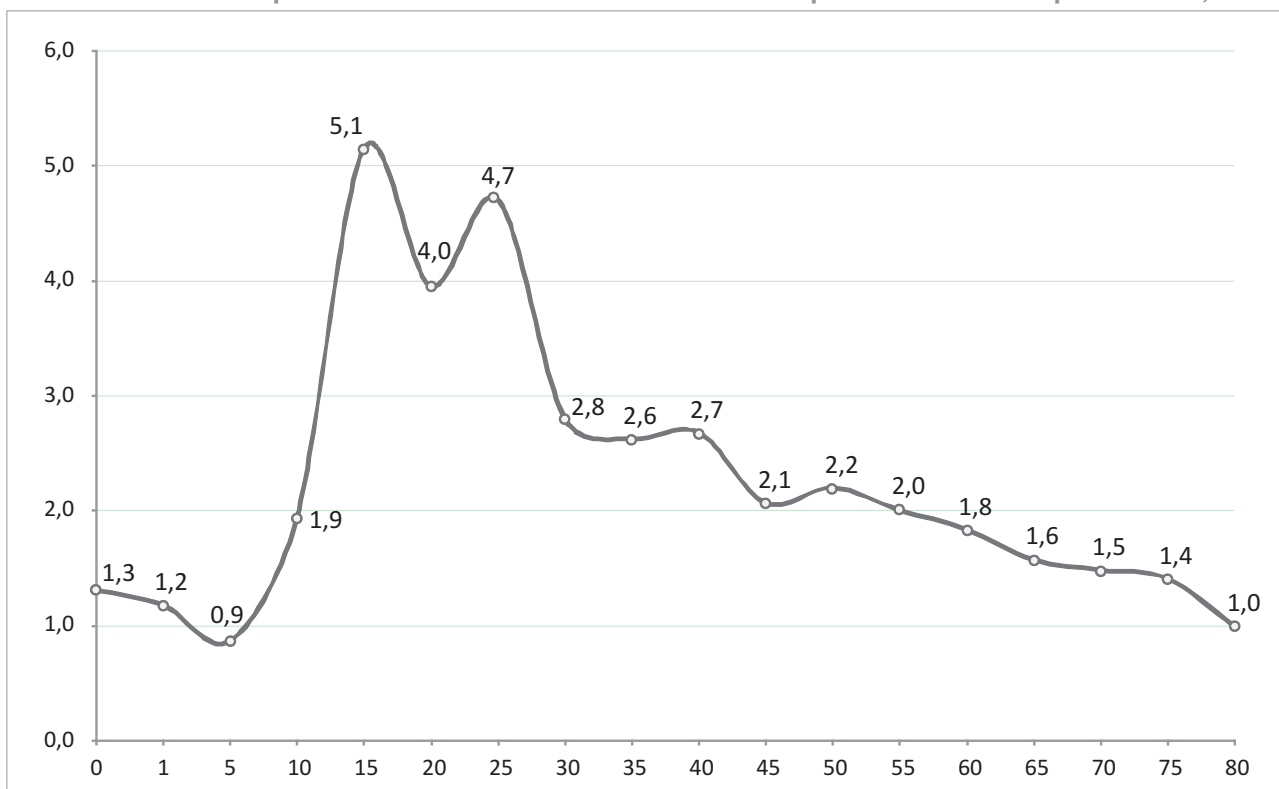
Fonte: IJSN - Coordenação de Estudos Econômicos com base nos dados do Registro Civil.

**Tabela 2 - Probabilidade de morte específica por idade ( ${}_nq_x$ ) e sexo (por mil): Espírito Santo, 2008**

Idades	1998	2008
0	25,1	18,3
1	4,4	2,9
5	2,4	1,7
10	2,6	1,8
15	7,8	6,2
20	11,3	9,0
25	13,0	9,9
30	14,6	10,9
35	18,0	13,9
40	24,0	19,1
45	30,8	25,0
50	41,7	34,7
55	58,8	50,7
60	80,2	71,5
65	112,4	100,2
70	162,4	145,6
75	233,4	214,3
80	1000,0	1000,0

Fonte: IJSN - Coordenação de Estudos Econômicos com base nos dados do Registro Civil.

**Gráfico 2 - Razão de probabilidade de morte homens/mulheres por idade exata: Espírito Santo, 2008**



Fonte: IJSN - Coordenação de Estudos Econômicos com base nos dados do Registro Civil.

## Instituto Jones dos Santos Neves

### Coordenação Geral

Ana Paula Vitali Janes Vescovi  
Diretora-presidente

Magnus William Castro

Coordenador da Rede de Estudos da Pobreza e Inclusão Social (REPIS)

### Elaboração

Lorena Zardo Trindade

### Editoração

João Vitor André