

## COMÉRCIO EXTERIOR – Outubro/09

*No mês de outubro de 2009, as importações estaduais aumentaram +8,92%, na comparação com o mês de setembro, com destaque para as importações de bens de consumo. As exportações, por sua vez, sofreram redução de -17,23%. O cenário atual pode equivaler a uma resposta do mercado interno a condições macroeconômicas mais favoráveis no período recente.*

As estatísticas referentes ao comércio exterior estadual revelam uma queda das exportações de -17,23% no mês de outubro de 2009, em comparação com o mês imediatamente anterior. Nesse mês, as exportações do Espírito Santo somaram um total de US\$ 574 milhões. Vale notar que, devido a fatores sazonais, as exportações estaduais são tradicionalmente marcadas por uma queda do valor exportado em relação a setembro. Por outro lado, as importações obtiveram alta de +8,92% no mesmo período de comparação, resultado que contribuiu para amenizar a queda na corrente de comércio (exportações mais importações), que fechou o mês de outubro com redução de -6,03% (Tabela 1).

O aumento das importações, principalmente de bens de consumo, pode indicar um aquecimento da atividade econômica, atribuído tanto pelo aumento do consumo associado ao período de festas de fim de ano quanto pela valorização do real frente ao dólar. Em relação ao mês de setembro de 2009 as importações de bens de consumo duráveis alavancaram o crescimento das importações como um todo, principalmente no que diz respeito ao crescimento das importações de *automóveis* e de *eletrodomésticos*, que registraram avanços de +48,08% e de +113,94%, respectivamente. Na mesma comparação, entre bens de consumo semiduráveis e não-duráveis, destacam-se os aumentos das importações de *Vinhos* (+50,59%), *Queijos e requeijão* (+7,41%), *Aparelhos de gravação de som* (+47,94%) e *Camisas de uso masculino* (+19,94%) (Tabela 2).

A queda das exportações foi determinada principalmente pela redução da quantidade exportada (medida pelo índice de *quantum*) que, após sustentar vários meses de alta consecutiva (de fevereiro a setembro de 2009), sofreu uma queda de -21,11% em relação ao mês de setembro, embora ainda acumule no ano uma alta de cerca de +50%. Vale destacar que a trajetória

de aumento do índice de *quantum* estadual não acompanhou a evolução do indicador nacional que, desde julho de 2009, vem apresentando trajetória declinante, de acordo com o indicador em média móvel trimestral (Gráfico 3). O preço das exportações, por sua vez, apresentou a segunda alta consecutiva no ano, um aumento de aproximadamente +3% em relação ao mês de setembro de 2009 (Gráficos 1 e 2).

A redução das exportações foi mais pronunciada no caso dos produtos básicos, passando de 326 milhões em setembro para 310 milhões em outubro, de acordo com o indicador em média móvel trimestral. Já as exportações de produtos semimanufaturados e manufaturados permaneceram relativamente constantes, variando aproximadamente +2,42% e -1,10% de setembro a outubro, respectivamente (Gráfico 4). Setorialmente, apenas os setores de *Metalurgia* (+3,1%), e de *Fabricação e Extração de minerais não-metálicos* (+9,4% e +4,4%, respectivamente) apresentaram altas em relação ao mês de setembro. É importante destacar a redução nas exportações dos setores de *Extração de minerais metálicos* (-24,7%), *Fabricação de celulose* (-38,7%), *Agropecuária* (-30,8%) e *Fabricação de produtos alimentícios* (-6,5%) (Tabela 3).

O *ranking* dos principais destinos das exportações estaduais alterou-se parcialmente em outubro de 2009: as exportações para a Indonésia (US\$ 60 milhões), Coréia do Sul (US\$ 39 milhões) e Arábia Saudita (US\$ 28 milhões) ultrapassaram as exportações para a Holanda (US\$ 21 milhões), até então terceiro maior parceiro comercial do estado. As primeiras posições permaneceram inalteradas, com a China ainda sendo o principal parceiro comercial do Espírito Santo (US\$ 82 milhões), seguida pelos Estados Unidos (US\$ 75 milhões), que vem retoma o ritmo de importação anterior de produtos estaduais (Gráfico 5).

Por outro lado, vale notar que a alteração momentânea ocorrida em outubro de 2009 não alterou as posições dos países de acordo com o indicador acumulado no ano. China, Estados Unidos e Holanda permanecem como os principais destinos das exportações locais sendo, conjuntamente, responsáveis por 43% de toda a exportação ocorrida desde janeiro deste ano. Adicionalmente, em comparação com o mesmo período do ano anterior (janeiro a outubro), observou-se que apenas três países (China, Holanda e Egito) aumentaram o fluxo comercial com o Espírito Santo. A China mais do que dobrou o montante importado do

Estado, passando de US\$ 425 milhões de janeiro a outubro de 2008 para 984 milhões no mesmo período de 2009; seguida pela Holanda, que passou de US\$ 406 milhões para US\$ 571 milhões e, em menor magnitude, pelo Egito, indo de um montante de US\$ 237 milhões para US\$ 256 milhões (Gráfico 6). Os demais países reduziram o montante importado nesse período, tendo como destaque os Estados Unidos, que passou de um montante importado de US\$ 1.383 milhões de janeiro a outubro de 2008 para US\$ 676 milhões no mesmo período de 2009, equivalente a uma redução de -51,1% (Gráfico 6).

**Tabela 1 - Principais Resultados - Espírito Santo - Milhões US\$ FOB**

Indicadores	Valor US\$ FOB		Variação %	
	set/09	out/09	set/09-out/09	
Exportação	682	574	↓	-17,23
Importação	448	490	↑	8,92
Saldo	234	84	↓	-102,02
Corrente de Comércio	1.131	1.064	↓	-6,03

Fonte: SECEX - MDIC.

Elaboração: Rede de Estudos Macroeconômicos (MACRO)/CEE - IJSN .

**Tabela 2 - Importações de Bens - Espírito Santo - 1000 US\$ FOB**

Cat. De Uso	Mercadorias	set/09	out/09	Variação %	
Bens de capital	Aeronaves	22.730	35.816	↑	45,47
	Aparelhos para Telefonia	24.493	24.741	↑	1,01
	<i>Subtotal</i>	<i>130.400</i>	<i>132.510</i>	↑	<i>1,61</i>
Bens de consumo duráveis	Automóveis	25.845	41.802	↑	48,08
	Aquecedores de Água	550	1.068	↑	66,29
	Elétronômicos	308	961	↑	113,94
	Relógios em Geral	364	826	↑	81,88
	<i>Subtotal</i>	<i>30.901</i>	<i>47.414</i>	↑	<i>42,81</i>
Bens de consumo não-duráveis	Vinhos	3.667	6.082	↑	50,59
	Lâmpadas	1.607	2.581	↑	47,35
	Queijos e Requeijões	2.048	2.205	↑	7,41
	Perfumes e Aguas de Colônia	2.756	2.171	↓	-23,86
	<i>Subtotal</i>	<i>28.071</i>	<i>27.507</i>	↓	<i>-2,03</i>
Bens de consumo semiduráveis	Aparelhos para gravação de Som	4.937	7.974	↑	47,94
	Baús e malas	2.716	5.312	↑	67,08
	Camisas de Uso Masculino	1.444	1.763	↑	19,94
	<i>Subtotal</i>	<i>23.110</i>	<i>27.646</i>	↑	<i>17,92</i>
Bens intermediários		235.678	254.891	↑	7,84
<b>Total</b>		<b>448.160</b>	<b>489.968</b>	↑	<b>8,92</b>

Fonte: SECEX - MDIC.

Elaboração: Rede de Estudos Macroeconômicos (MACRO)/CEE - IJSN .

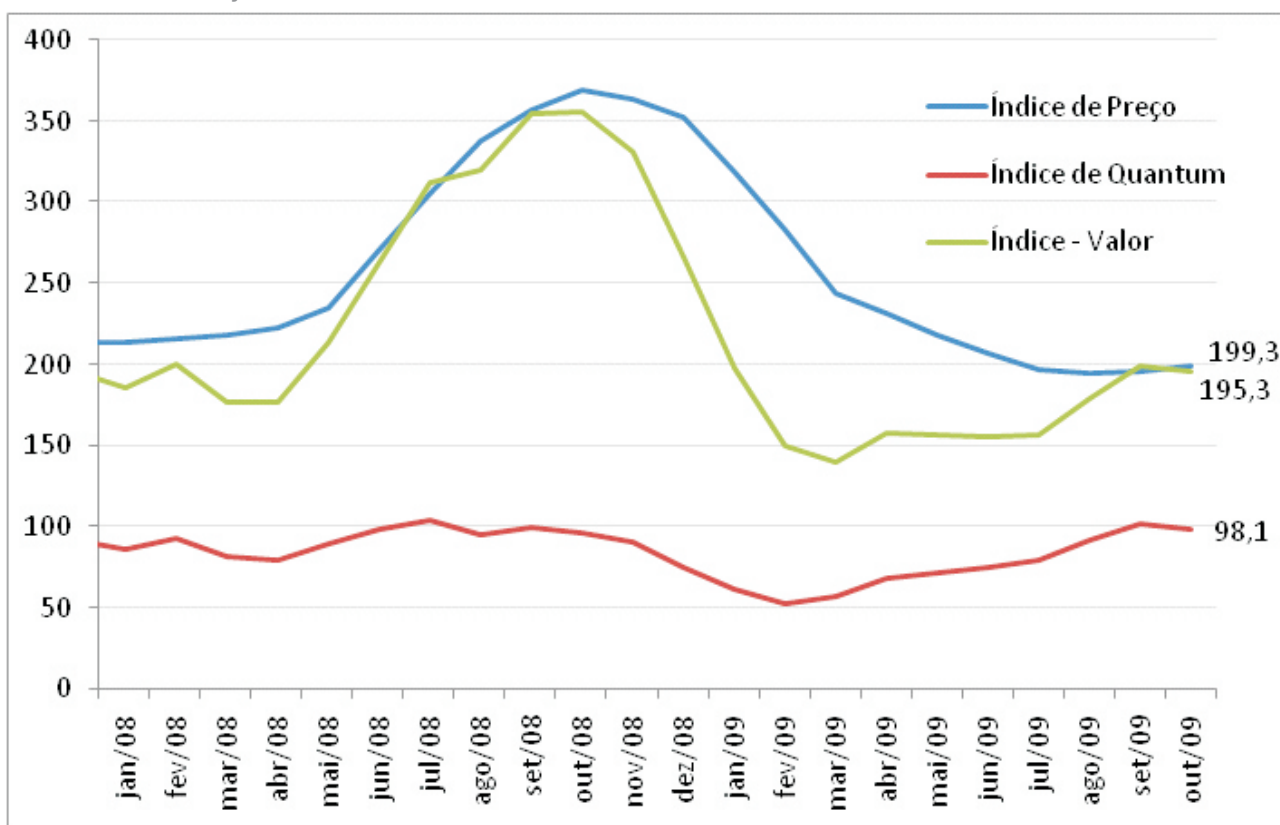
**Tabela 3 - Exportações por Setores CNAE - US\$ Milhões**

Setores	set/09	out/09	Part. % em out/09	Varição %
Extrat. de minerais metálicos	296,5	231,5	40,3	↓ -24,7
Metalurgia	168,7	173,9	30,3	↑ 3,1
Fabric. de celulose	80,9	55,0	9,6	↓ -38,7
Minerais não-metálicos				
<i>Fabricação</i>	40,9	45,0	7,8	↑ 9,4
<i>Extração</i>	6,1	6,3	1,1	↑ 4,4
Agricultura, pecuária e serviços relacionados	47,7	35,1	6,1	↓ -30,8
Fabric. de prod. alimentícios	11,0	10,3	1,8	↓ -6,5
Fabric. de prod. de borracha e de material plástico	5,6	2,3	0,4	↓ -90,1
<i>Subtotal</i>	657,4	559,4	97,4	↓ -16,1
<b>TOTAL</b>	682,4	574,4	100,0	↓ -17,2

Fonte: SECEX - MDIC.

Elaboração: Rede de Estudos Macroeconômicos (MACRO)/CEE - IJSN .

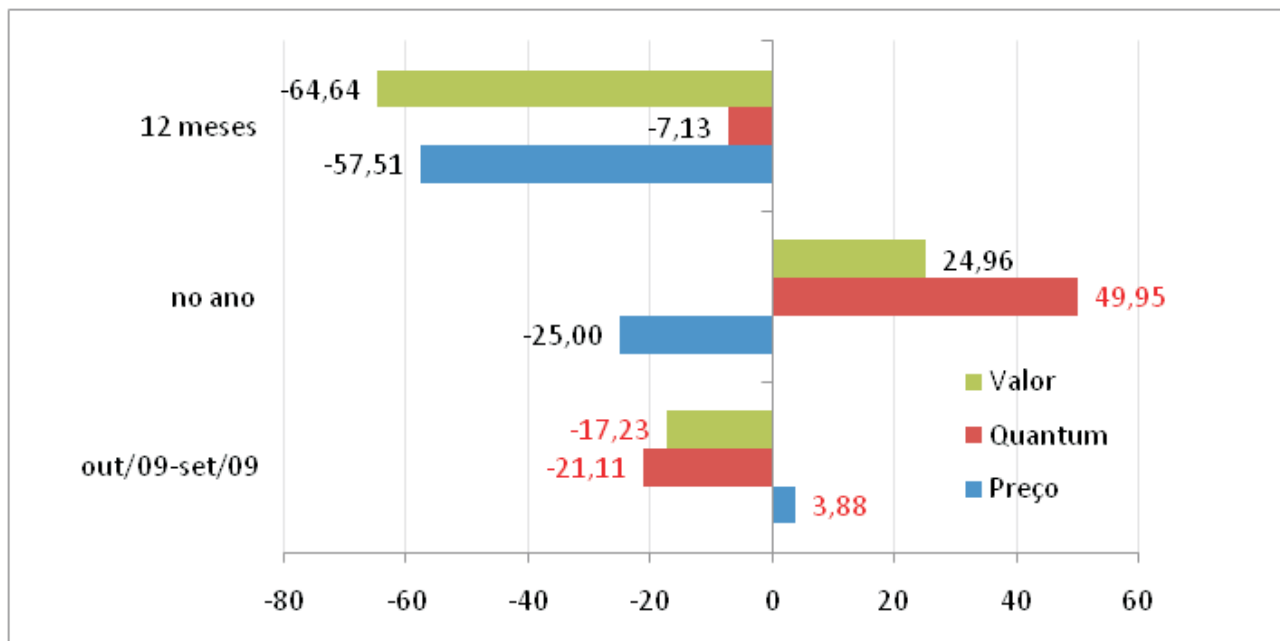
**Gráfico 1 - Índices de Preço, Quantum e Valor**  
Base: jan/03=100 - Média móvel trimestral



Fonte: SECEX - MDIC.

Elaboração: Rede de Estudos Macroeconômicos (MACRO)/CEE - IJSN .

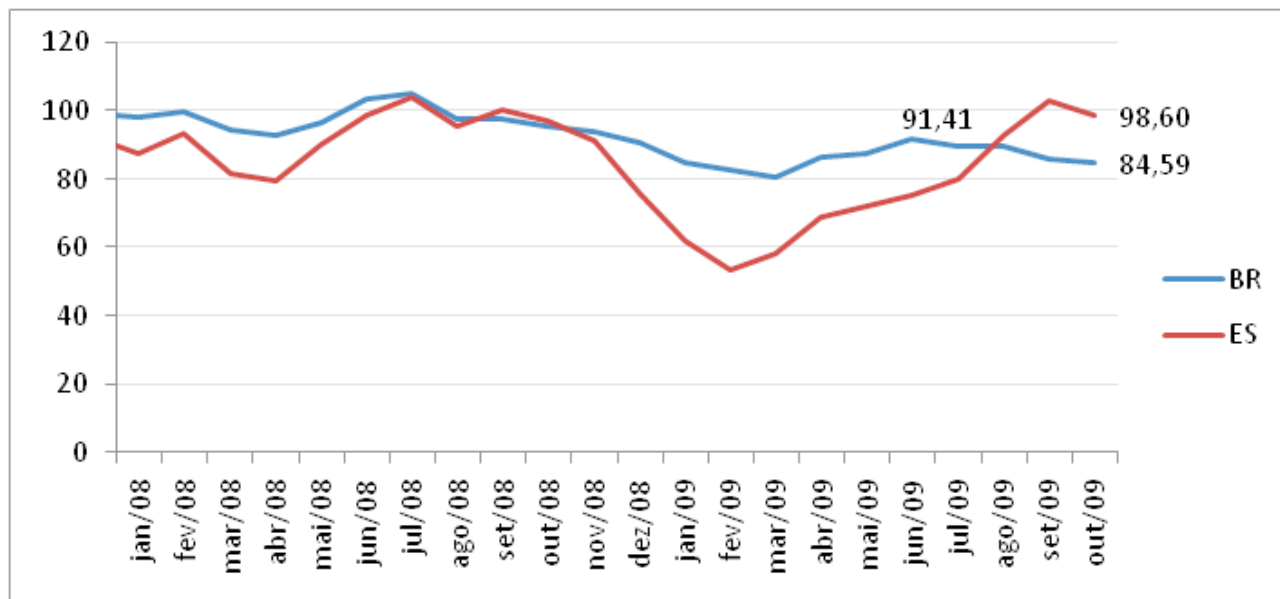
**Gráfico 2 - Exportações Estaduais - Valor, Preço e Quantidade**  
 Variações percentuais



Fonte: SECEX - MDIC.

Elaboração: Rede de Estudos Macroeconômicos (MACRO)/CEE - IJSN .

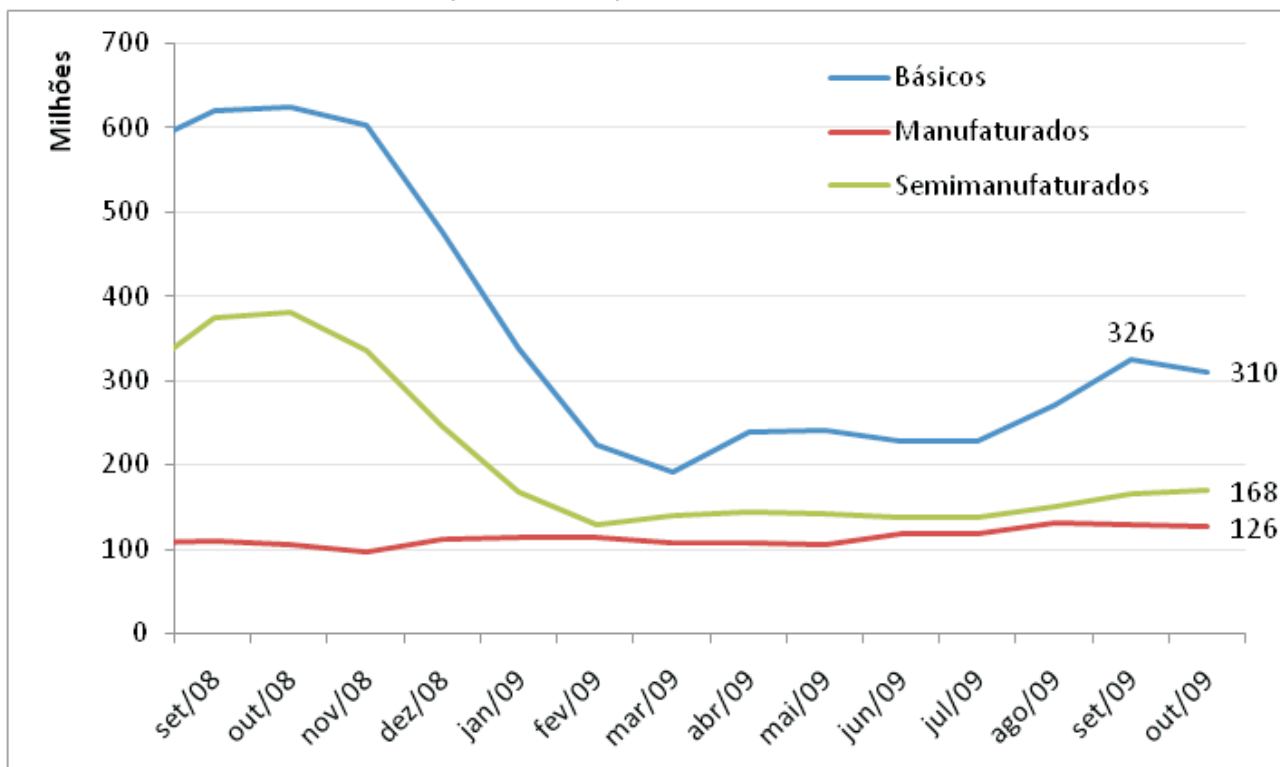
**Gráfico 3 - Índice de Quantum das Exportações - Brasil e Espírito Santo**  
 Base set/08=100, média móvel trimestral



Fonte: SECEX - MDIC.

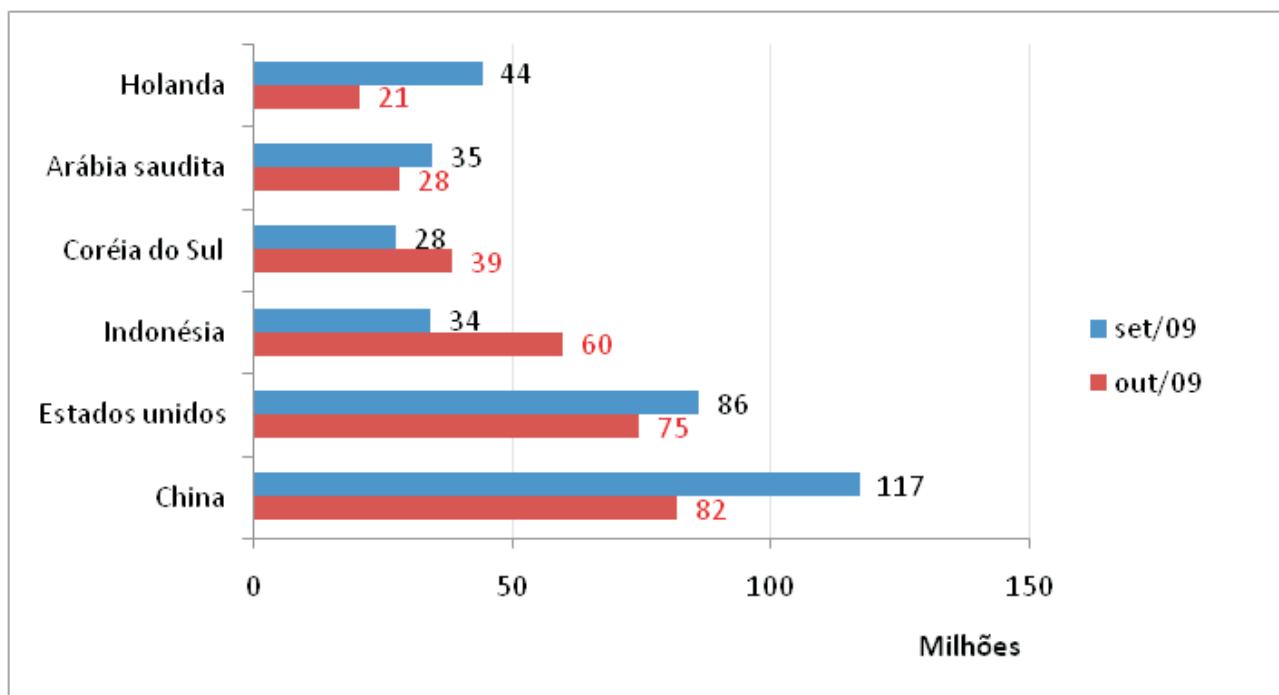
Elaboração: Rede de Estudos Macroeconômicos (MACRO)/CEE - IJSN .

**Gráfico 4 - Exportações segundo Fator Agregado - Espírito Santo**  
Média Móvel Trimestral (US\$ milhões)



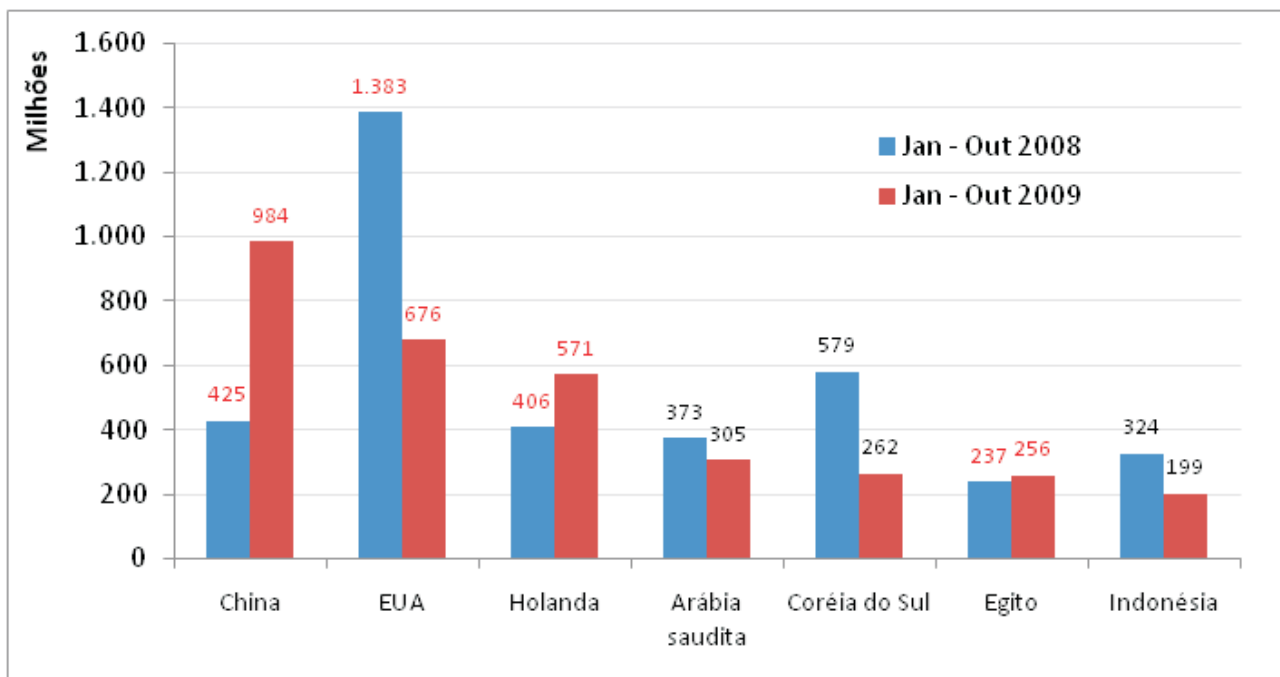
Fonte: SECEX - MDIC.  
Elaboração: Rede de Estudos Macroeconômicos (MACRO)/CEE - IJSN .

**Gráfico 5 - Principais destinos das Exportações do Espírito Santo**  
Outubro de 2009 - US\$ milhões



Fonte: SECEX - MDIC.  
Elaboração: Rede de Estudos Macroeconômicos (MACRO)/CEE - IJSN .

**Gráfico 6 - Destinos das Exportações**  
Acumulado no ano - US\$ milhões



Fonte: SECEX - MDIC.

Elaboração: Rede de Estudos Macroeconômicos (MACRO)/CEE - IJSN .

## Instituto Jones dos Santos Neves

### Coordenação Geral

Ana Paula Vitali Janes Vescovi  
Diretora-presidente

Matheus Albergaria de Magalhães  
Coordenador de Estudos Econômicos

### Elaboração

Victor Nunes Toscano  
Coordenador de Conjuntura e  
Comércio Exterior

Matheus Albergaria de Magalhães  
Coordenador de Estudos Econômicos

### Editoração

João Vitor André