

PESQUISA MENSAL DO COMÉRCIO VAREJISTA DO ESPÍRITO SANTO – Maio/10

No mês de maio, as vendas do comércio varejista estadual registraram alta de +2,6% frente ao mês de abril, após ajuste sazonal. No varejo ampliado, o comércio local registrou elevação de +25,7% frente ao mês de maio de 2009, alcançando a primeira posição no ranking nacional.

Dados do Instituto Brasileiro de Geografia e Estatística (IBGE) revelam aquecimento nas vendas do comércio varejista estadual. No mês de maio de 2010 houve crescimento de +2,6% frente ao mês anterior, na série livre de influências sazonais, acima da média nacional (+1,4%). O resultado ocorreu após retração de -4,7% em abril e posicionou o Espírito Santo em quarto lugar no *ranking* nacional. O desempenho foi influenciado principalmente pela expansão nas vendas dos seguintes segmentos: *Equipamentos e materiais para escritório, informática e comunicação* (+5,3%), *Outros artigos de uso pessoal e doméstico* (+4,1%), *Tecidos, vestuário e calçados* (+3,1%) e *Hipermercados, supermercados, produtos alimentícios, bebidas e fumo* (+0,9%).

Na comparação com o mês de maio de 2009, o comércio varejista local registrou expansão de +8,8% no volume de vendas, impulsionado pelo crescimento generalizado entre os segmentos pesquisados, com exceção de *Combustíveis e lubrificantes* (-8,0%). Segundo o IBGE, a queda nas vendas desse segmento pode ser atribuída à alta de preços do álcool combustível. Cabe destacar a elevação nas vendas de *Equipamentos e materiais para escritório, informática e comunicação* (+23,1%), seguida de *Artigos farmacêuticos, médicos, ortopédicos, de perfumaria e cosméticos* (+19,7%). É importante notar também o crescimento nas vendas de *Hipermercados, supermercados, produtos alimentícios, bebidas e fumo* (+7,7%), segmento que responde pela maior participação relativa na formação da taxa global do varejo capixaba.

No comércio varejista ampliado¹ houve crescimento de +2,5% no mês de maio em comparação a abril, descontados os efeitos sazonais, resultado que esteve acima da média verificada para o País (+0,1%). A comparação com o mês de maio de 2009 revela indicadores ainda mais expressivos para o comércio estadual, tendo em vista a expansão de +25,7% nas vendas do varejo ampliado local, notadamente acima da média nacional (+9,5%). Nesse período, o desempenho estadual foi favorecido pela elevação nas vendas de *Veículos, motocicletas, partes e peças* (+43,0%) e de *Materiais de construção* (+26,2%). Por conta desses resultados, o Espírito Santo alcançou a primeira posição no *ranking* nacional em expansão das vendas.

No acumulado do ano, contabiliza-se um crescimento de +9,9% nas vendas do varejo local e de +25,5% no varejo ampliado, ambas as variações em relação ao mesmo período de 2009, com destaque para a expansão nas vendas de *Veículos, motocicletas, partes e peças* (+42,1%). Nos últimos 12 meses, a elevação foi de +4,3% e +17,4%, respectivamente, em comparação aos mesmos períodos do ano anterior.

Em maio, a receita nominal de vendas do comércio varejista estadual registrou alta de +14,5% frente ao mesmo mês de 2009, revelando um índice de preços implícito² de 5,2%. No comércio varejista ampliado, a receita nominal de vendas registrou alta de +29,5% ante o mesmo mês de 2009, impulsionada pela elevação de +45,5% na receita auferida pelo segmento de *Veículos, motocicletas, partes e peças*.

¹ Composto pela soma do Varejo com as vendas automotivas e de materiais de construção.

² O IJSN utiliza o índice de preço implícito do comércio varejista como *proxy* dos preços ao consumidor, calculado com base na razão entre os índices de receita nominal e volume de vendas da Pesquisa Mensal do Comércio, do IBGE.

Tabela 1 - Variação (%) no Volume de Vendas do Comércio Varejista - maio/10

Unidade da Federação	Mês/mês anterior (1) mai10/abr10	Mensal mai10/mar09	Acumulado no ano (2)	Acumulado 12 meses (2)
Brasil	1,4	10,2	11,5	8,8
Paraíba	4,3	15,2	13,7	5,9
Maranhão	3,8	17,6	14,4	7,9
Mato Grosso do Sul	3,6	17,6	14,3	7,7
Espírito Santo	2,6	8,9	9,9	4,3
Paraná	2,5	8,6	11,0	8,0
Distrito Federal	2,2	8,2	7,9	5,1
Minas Gerais	1,7	10,9	10,9	8,0
Amapá	1,6	20,0	17,3	11,3
Rondônia	1,0	42,0	30,8	18,6
Piauí	1,0	4,3	9,2	13,8
Santa Catarina	1,0	5,5	7,6	7,5
Mato Grosso	0,9	20,2	20,7	11,6
Pará	0,8	17,0	15,4	10,3
Rio Grande do Sul	0,8	8,5	9,6	7,0
Pernambuco	0,7	10,7	12,7	9,4
Bahia	0,6	7,8	12,2	10,2
Goiás	0,5	12,5	14,7	10,2
Sergipe	0,3	12,5	14,9	15,0
Rio de Janeiro	-0,1	9,8	9,6	7,7
São Paulo	-0,2	10,3	12,0	9,6
Rio Grande do Norte	-0,3	6,5	10,3	7,1
Roraima	-0,3	13,5	12,1	9,4
Ceará	-0,7	9,8	15,5	12,3
Amazonas	-1,2	7,4	9,3	7,0
Tocantins	-2,4	40,1	36,0	11,3
Alagoas	-4,1	14,8	16,1	12,7
Acre	-5,5	19,4	24,2	14,8

Fonte: IBGE.

Elaboração: Rede de Estudos Macroeconômicos (MACRO)/CEE - IJSN.

(1) Com ajuste sazonal.

(2) Base: igual período do ano anterior.

Tabela 2 - Variação (%) no Volume de Vendas do Comércio Varejista Ampliado - maio/10

Unidade da Federação	Mensal mai10/mai09	Acumulado no ano (2)	Acumulado 12 meses (1)
Brasil	9,5	13,6	11,2
Espírito Santo	25,7	25,5	17,4
Tocantins	23,9	29,9	17,8
Rondônia	23,0	28,3	16,8
Amapá	21,8	17,5	10,7
Paraíba	18,0	18,6	11,2
Acre	17,8	16,3	15,1
Roraima	17,0	14,9	11,0
Mato Grosso	16,7	19,5	12,5
Pará	15,0	13,3	9,6
Mato Grosso do Sul	14,8	17,7	13,0
Sergipe	14,4	16,4	18,1
Ceará	13,8	20,0	15,5
Minas Gerais	13,1	15,9	12,1
Alagoas	11,3	15,6	14,5
Paraná	11,1	13,6	11,1
Pernambuco	10,9	14,0	12,1
Goiás	10,9	16,7	12,7
Maranhão	10,5	14,5	10,0
Rio Grande do Sul	9,8	12,6	9,6
Bahia	8,3	13,8	11,5
Piauí	8,1	14,9	17,4
São Paulo	8,0	13,2	11,6
Rio de Janeiro	7,0	10,5	9,3
Amazonas	6,6	9,9	4,8
Santa Catarina	5,5	10,5	9,2
Rio Grande do Norte	5,4	11,5	8,9
Distrito Federal	2,6	6,7	6,8

Fonte: IBGE.

Elaboração: Rede de Estudos Macroeconômicos (MACRO)/CEE - IJSN.

(1) Base: igual período do ano anterior.

Tabela 3 - Variação (%) no Volume de Vendas do Comércio Varejista Ampliado do ES - maio/2010

Atividade	mai10/ abr10*	mai10/ mai09	Acumulado no ano (1)	Acumulado 12 meses (1)
Combustíveis e lubrificantes	-0,4	-8,0	-10,3	-8,7
Hipermercados, supermercados, produtos alimentícios, bebidas e fumo	0,9	7,7	9,6	4,4
Hipermercados e supermercados	0,7	7,5	9,6	4,3
Tecidos, vestuário e calçados	3,1	11,4	2,4	-6,7
Móveis e eletrodomésticos	-2,3	13,2	19,5	13,8
Artigos farmacêuticos, médicos, ortopédicos, de perfumaria e cosméticos	-3,7	19,7	20,6	18,0
Livros, jornais, revistas e papelaria	1,1	16,4	15,7	7,5
Equipamentos e materiais para escritório, informática e comunicação	5,3	23,1	25,2	20,6
Outros artigos de uso pessoal e doméstico	4,1	18,8	17,3	0,6
Varejo - Espírito Santo	2,6	8,8	9,9	4,3
Varejo - Brasil	1,4	10,2	11,5	8,8
Veículos, motocicletas, partes e peças	2,7	43,0	42,1	32,4
Material de construção	1,4	26,2	24,5	10,5
Varejo Ampliado - Espírito Santo	2,5	25,7	25,5	17,4
Varejo Ampliado - Brasil	0,1	9,5	13,6	11,2

Fonte: IBGE.

Elaboração: Rede de Estudos Macroeconômicos (MACRO)/CEE - IJSN.

(*) com ajuste sazonal; o ajuste por atividades foi realizado pela Coordenação de Estudos Econômicos do IJSN.

(1) Base: igual período do ano anterior.

Tabela 4 - Variação (%) na Receita Nominal de Vendas do Comércio Varejista Ampliado do ES - maio/10

Atividade	mai10/ mai09	Acumulado no ano (1)	Acumulado 12 meses (1)
Combustíveis e lubrificantes	-4,2	-6,5	-6,9
Hipermercados, supermercados, produtos alimentícios, bebidas e fumo	12,9	13,4	8,1
Hipermercados e supermercados	12,7	13,4	8,0
Tecidos, vestuário e calçados	15,7	7,3	0,2
Móveis e eletrodomésticos	22,7	26,8	19,5
Artigos farmacêuticos, médicos, ortopédicos, de perfumaria e cosméticos	23,9	25,1	23,5
Livros, jornais, revistas e papelaria	20,8	21,7	14,4
Equipamentos e materiais para escritório, informática e comunicação	12,9	8,3	9,2
Outros artigos de uso pessoal e doméstico	27,3	26,3	8,5
Varejo - Espírito Santo	14,5	14,3	8,3
Varejo - Brasil	14,2	14,8	12,0
Veículos, motocicletas, partes e peças	45,5	41,6	29,1
Material de construção	31,3	29,0	17,4
Varejo Ampliado - Espírito Santo	29,5	27,4	18,2
Varejo Ampliado - Brasil	13,4	16,1	12,1

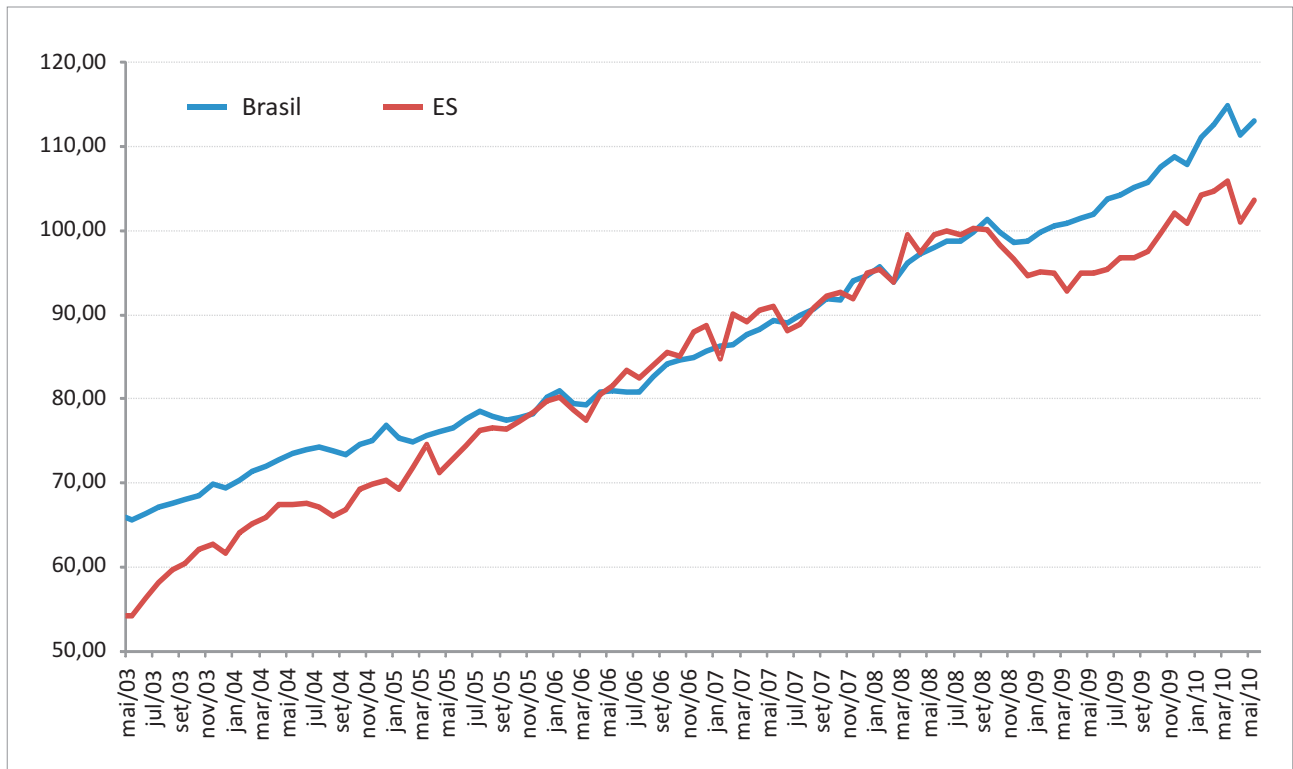
Fonte: IBGE.

Elaboração: Rede de Estudos Macroeconômicos (MACRO)/CEE - IJSN.

(*) com ajuste sazonal; o ajuste por atividades foi realizado pela Coordenação de Estudos Econômicos do IJSN.

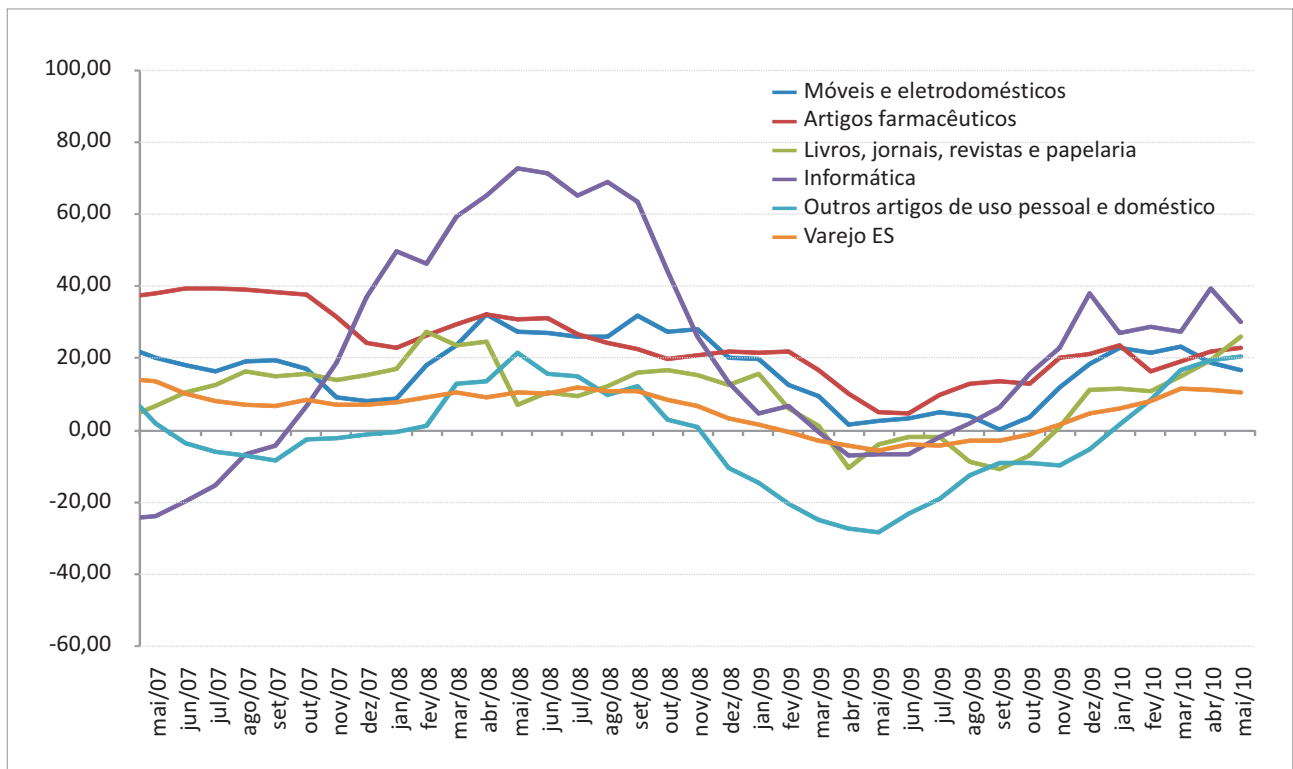
(1) Base: igual período do ano anterior.

Gráfico 1 - Volume de Vendas do Comércio Varejista
 Número-índice com ajuste sazonal, base 3º Trimestre 2008=100



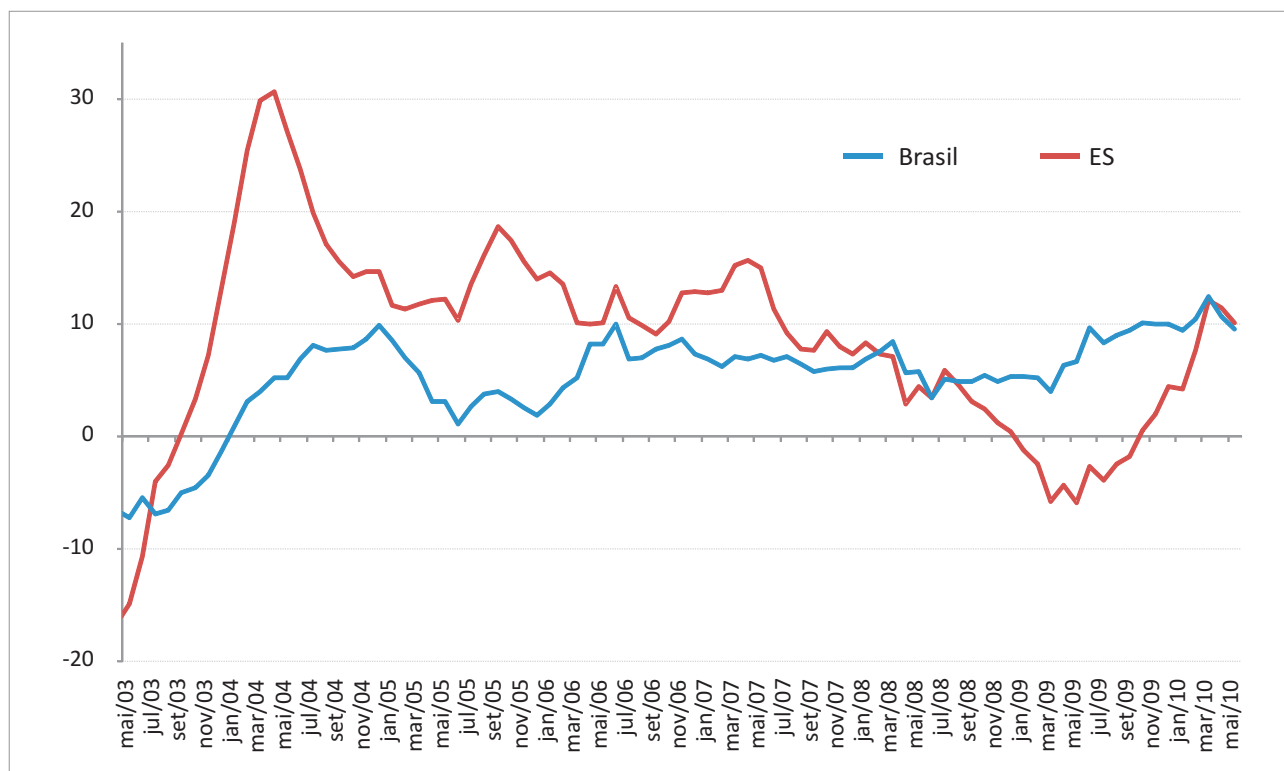
Fonte: IBGE.
 Elaboração: Rede de Estudos Macroeconômicos (MACRO)/CEE - IJSN.

Gráfico 2 - Volume de Vendas do Comércio Varejista por atividades selecionadas - ES
 Variação (%) em média móvel 3 meses contra igual período do ano anterior



Fonte: IBGE.
 Elaboração: Rede de Estudos Macroeconômicos (MACRO)/CEE - IJSN.

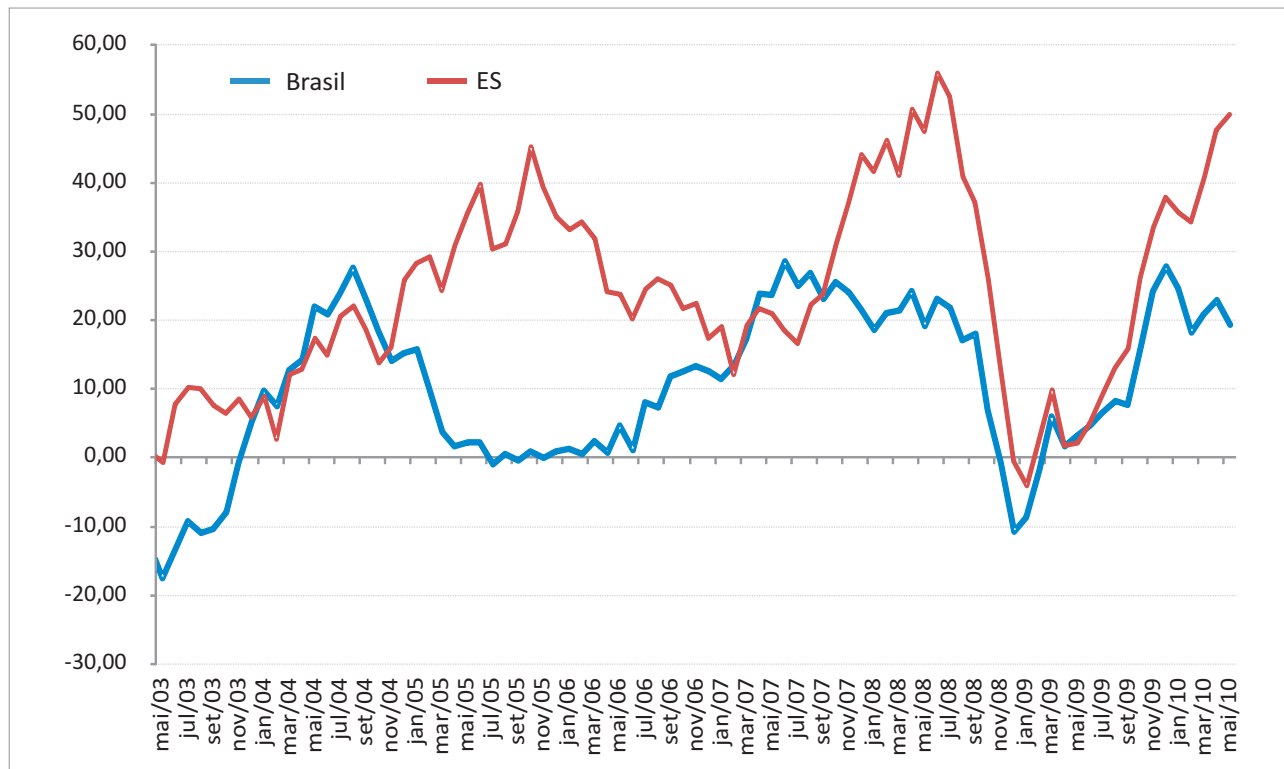
Gráfico 3 - Volume de Vendas de Hiper, Supermercados, Produtos Alimentícios, Bebidas e Fumo
Varição % em média móvel 3 meses contra mesmo período do ano anterior



Fonte: IBGE.

Elaboração: Rede de Estudos Macroeconômicos (MACRO)/CEE - IJSN.

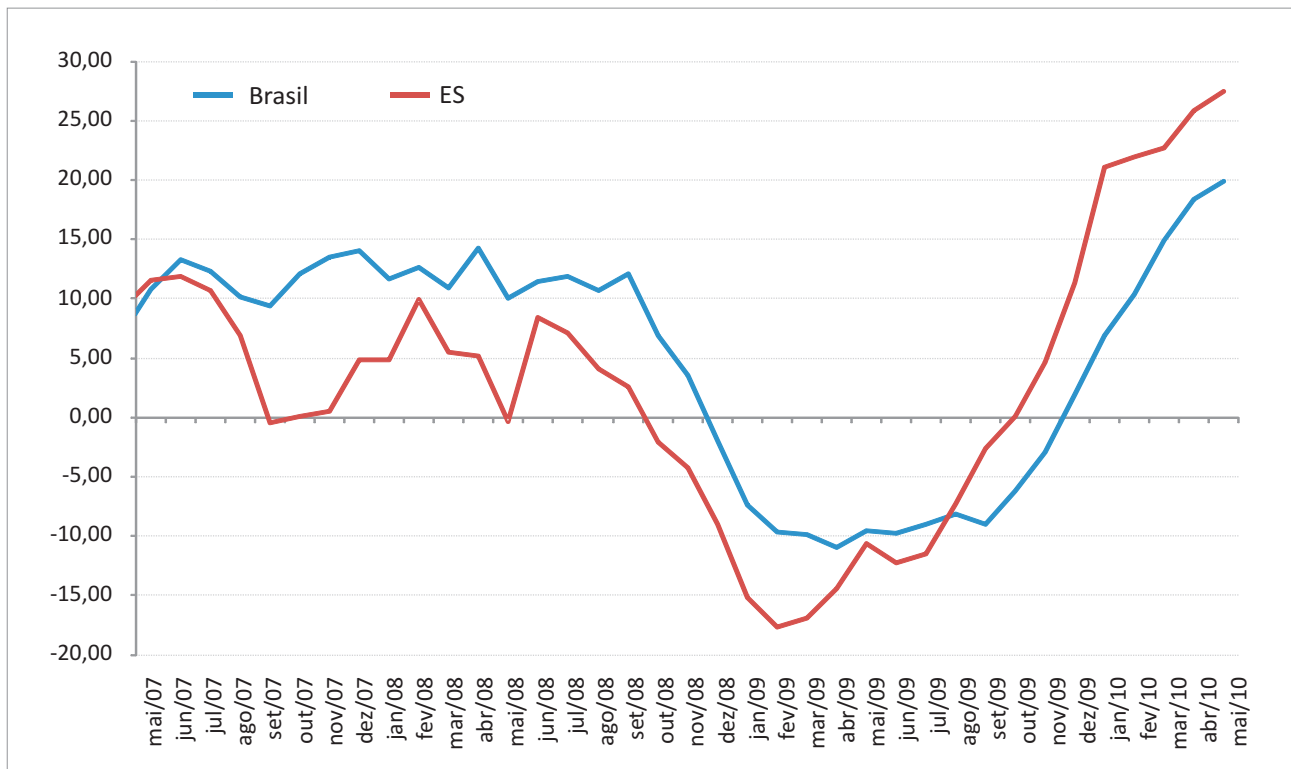
Gráfico 4 - Volume de Vendas de Veículos, Motos, Partes e Peças
Varição (%) em Média Móvel 3 meses contra mesmo período do ano anterior



Fonte: IBGE.

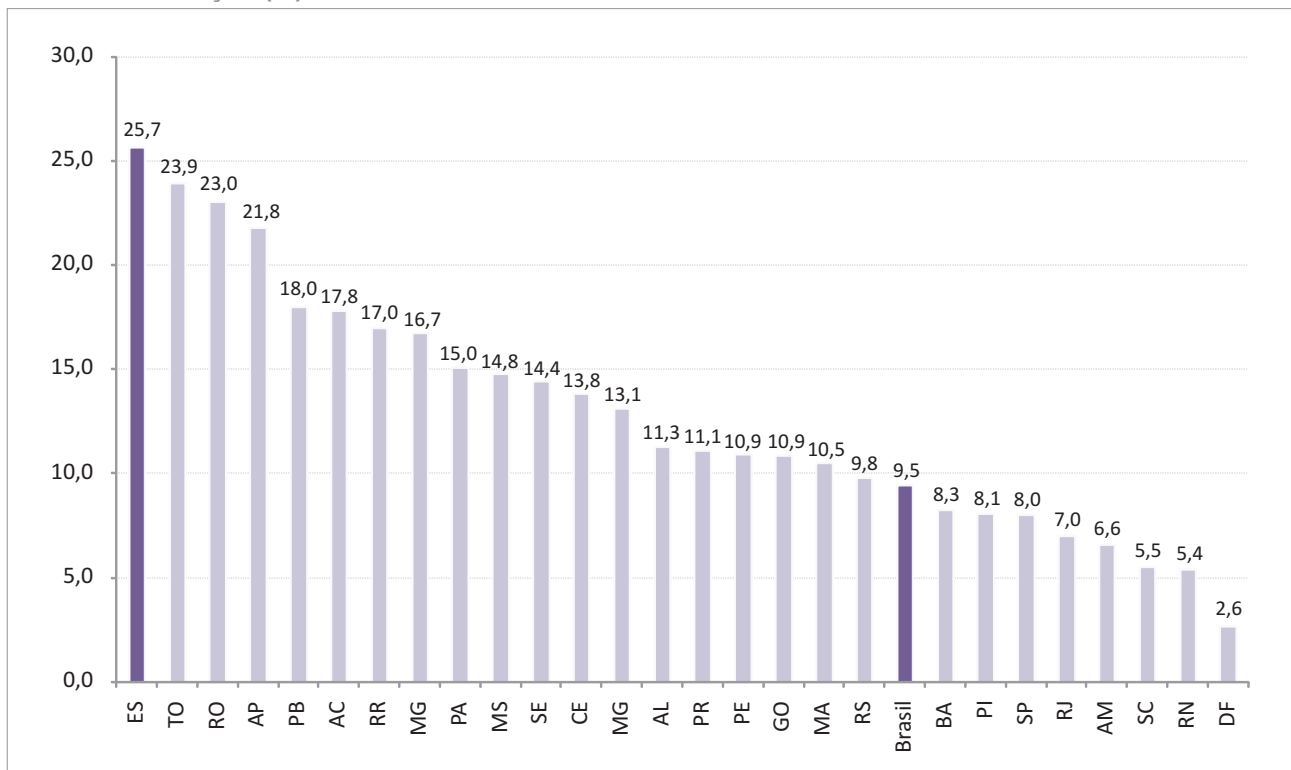
Elaboração: Rede de Estudos Macroeconômicos (MACRO)/CEE - IJSN.

Gráfico 5 - Volume de Vendas de Materiais de Construção
Varição (%) em média móvel 3 meses contra mesmo período do ano anterior



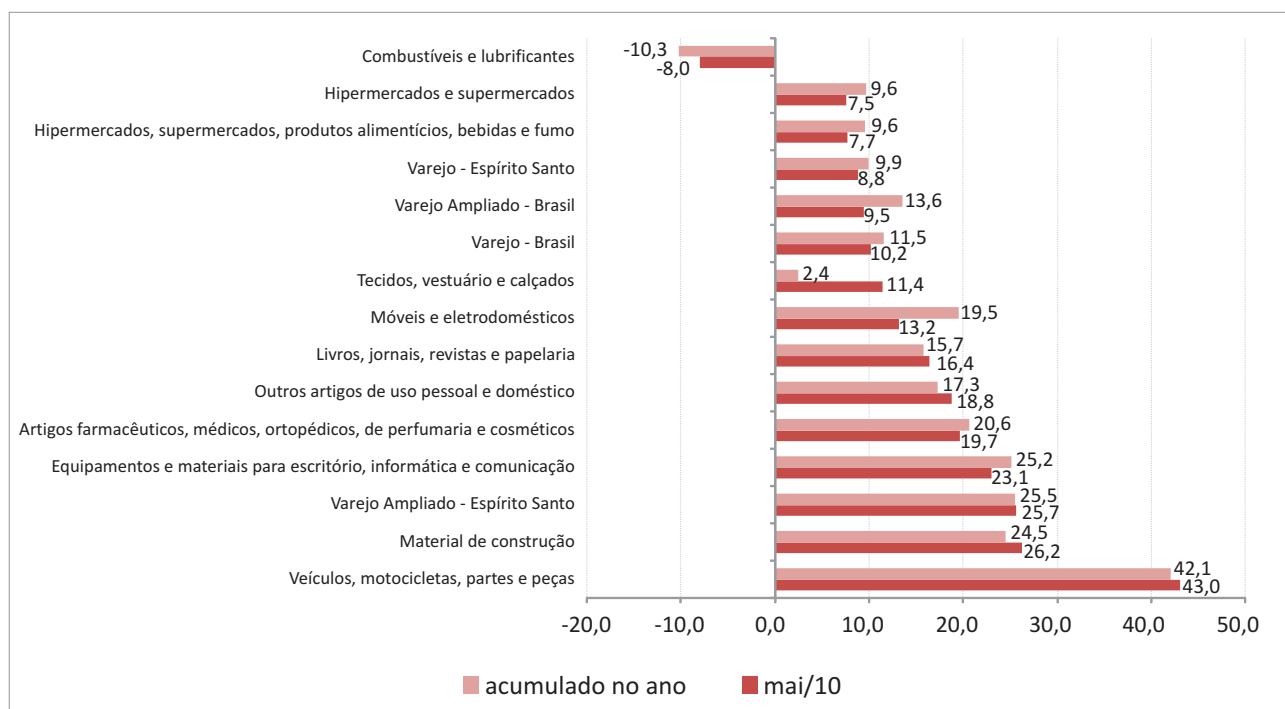
Fonte: IBGE.
 Elaboração: Rede de Estudos Macroeconômicos (MACRO)/CEE - IJSN.

Gráfico 6 - Comércio Varejista Ampliado - Brasil e Unidades da Federação
Varição (%) Maio10/Maio09



Fonte: IBGE.
 Elaboração: Rede de Estudos Macroeconômicos (MACRO)/CEE - IJSN.

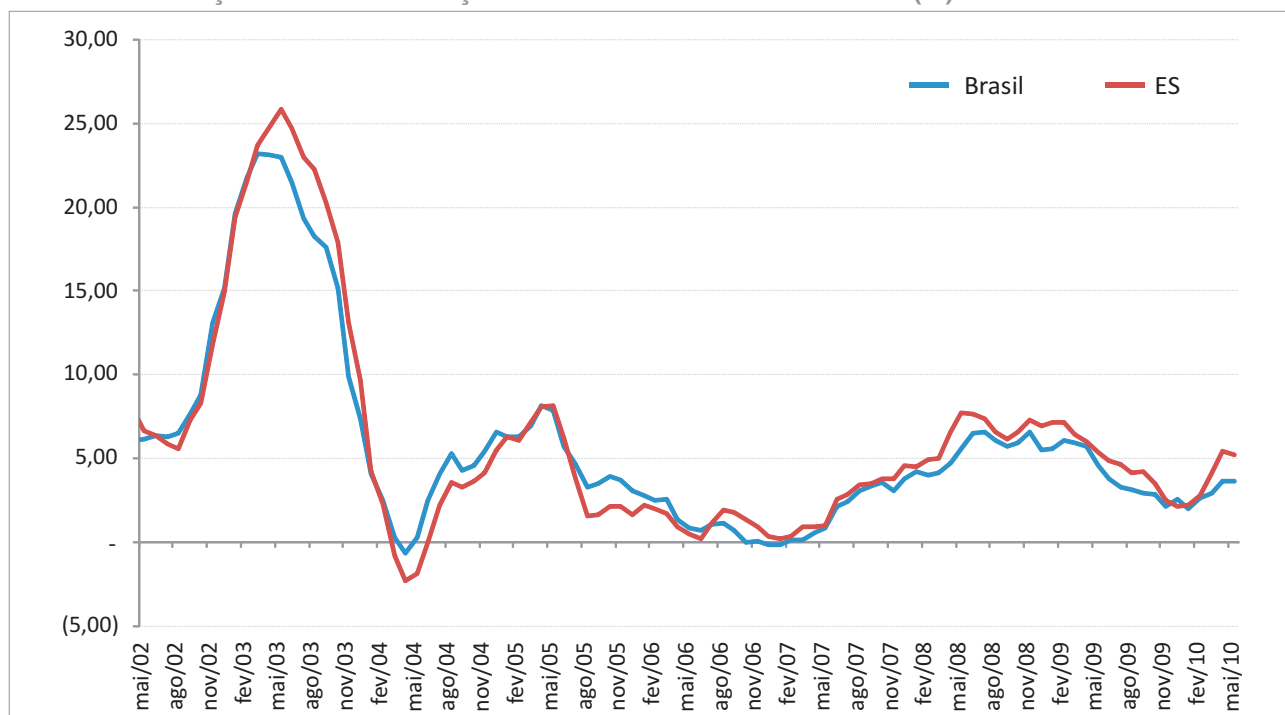
Gráfico 7 - Volume de Vendas no Comércio Varejista Ampliado por atividades
Varição % em relação ao mesmo período do ano anterior



Fonte: IBGE.

Elaboração: Rede de Estudos Macroeconômicos (MACRO)/CEE - IJSN.

Gráfico 8 - Índice de Preços do Comércio Varejista - Brasil e ES
Varição mensal em relação ao mesmo mês do ano anterior (%)



Fonte: IBGE.

Elaboração: Rede de Estudos Macroeconômicos (MACRO)/CEE - IJSN.

Instituto Jones dos Santos Neves

Coordenação Geral

Ana Paula Vitali Janes Vescovi
 Diretora-presidente

Matheus Albergaria de Magalhães
 Coordenador de Estudos Econômicos

Elaboração

Anna Claudia Aquino dos Santos Pela
 Coordenadora de Conjuntura

Elaboração

João Vitor André
 Coordenador de Editoração –
 Estudos Econômicos