

Ensino Superior: Avaliação das Instituições e Cursos 2010

Mais da metade das IES's do Espírito Santo apresentaram desempenho satisfatório pela avaliação do INEP. Em relação à avaliação dos cursos, apenas 7,78% apresentaram desempenho insatisfatório.

O Índice Geral de Cursos (IGC), divulgado pelo Instituto Nacional de Pesquisas Educacionais Anísio Teixeira (INEP), tem por objetivo avaliar as Instituições de Educação Superior (IES), públicas e privadas. O IGC é um indicador expresso em conceitos, com pontuação variável de um a cinco pontos. Ele é disponibilizado por faixa e pelo valor contínuo, conforme apresentado na tabela 1. Em 2010, de acordo com os dados do INEP, foram avaliados 406 cursos em 86 instituições do Estado. As IES's do Espírito Santo são predominantemente privadas, correspondendo a 94,18% das IES's capixabas, sendo que apenas 4 são públicas. Das IES capixabas, 81 são faculdades, 3 são Centros Universitários e apenas duas se enquadram como universidade.

Conforme apresentado no Gráfico 1, mais da metade das IES's do Espírito Santo apresentaram desempenho satisfatório pela avaliação do INEP, no que diz respeito ao indicador IGC, obtendo conceito maior ou igual a 3. Apenas uma IES conseguiu nota máxima no IGC, com nota 5 no IGC por faixa (conceito) e 4,35 no IGC contínuo, representando 1,16% das IES's do Estado. As notas 3 e 4 totalizaram 37,21% das IES's do Espírito Santo. Entretanto, quando avaliados apenas as IES que obtiveram conceito,¹ pode-se ver que 53,52% das IES's do estado apresentaram desempenho insatisfatório, obtendo notas 1 e 2.

Cabe ressaltar ainda, que dentre as 9 IES's do Brasil que receberam o menor conceito (Conceito 1), 2 são IES's do Espírito Santo (22,22%), conforme apresentado na tabela 2. A nota média das IES's do Espírito Santo foi de 2,00, que corresponde ao

conceito 3 (tabela 1). Em relação à média nacional, pode-se ver pela tabela 4 que a média do IGC contínuo do Estado foi inferior à obtida pela média nacional (2,16). Ainda em comparação com os resultados nacionais, pode-se ver pelo gráfico 2 que, enquanto para o Brasil a maior parte das IES's se enquadraram no conceito 3 (45%), no Espírito Santo a maior parte das IES's se enquadraram no conceito 2 (42%).

Em relação à avaliação dos cursos de graduação, o INEP disponibiliza os valores do indicador Conceito Preliminar do Curso (CPC). Segundo o INEP, os instrumentos que subsidiam a produção de indicadores de qualidade dos cursos são o ENADE, aplicado a cada ano por grupo de áreas do conhecimento, e as avaliações feitas por especialistas diretamente na IES's. Em 2010, foram avaliados os cursos das áreas da saúde e ciências agrárias. Foram avaliados 90 cursos de 23 IES's do Espírito Santo. Esses cursos foram, em grande parte, oferecidos por IES's privadas (77,78%), e em maior número nos cursos de enfermagem (18,9%), farmácia (15,5%) e fisioterapia (11,1%).

Dentre os cursos avaliados, apenas um curso conseguiu obter nota máxima no indicador, obtendo valor 5 no CPC por faixa (conceito) e 4,55 no CPC contínuo (tabela 3). Apenas 7,78% dos cursos no Estado, apresentaram desempenho insatisfatório (gráfico 4), sendo que nenhum curso obteve o menor conceito (faixa 1). Os conceitos 3 e 4 totalizaram 62,22% dos cursos nas áreas de saúde e ciências agrárias do Espírito Santo. A média do CPC no estado foi de 2,59, valor esse maior que a média nacional que foi de 2,53 (tabela 4).

¹ A medida de qualidade da graduação que compõe o IGC é igual à média dos CPC's do triênio de interesse. Por sua vez, para um curso ter CPC é necessário que ele tenha participado do Enade com alunos ingressantes e alunos concluintes. Isso faz com que existam IES's e cursos sem conceito.

Tabela 1 - Distribuição dos Conceitos - 2010

IGC - Faixa	IGC - Contínuo
1	0 - 9,4
2	9,5 - 1,94
3	1,95 - 2,94
4	2,95 - 3,94
5	3,95 - 5,00
Sem Conceito	.

Fonte: Índice Geral de Cursos 2010 - MEC/INEP
 Elaboração: Coordenação de Estudos Econômicos/CEE – IJSN.

Tabela 2 - Número de Instituições segundo Índice Geral de Curso(IGC) - Brasil e Espírito Santo - 2010

IGC - Faixa	Brasil	Espírito Santo
1	9	2
2	674	36
3	985	27
4	131	5
5	27	1
Sem Conceito	350	15
Total de IES	2176	86

Fonte: Índice Geral de Cursos 2010 - MEC/INEP
 Elaboração: Coordenação de Estudos Econômicos/CEE – IJSN.

Tabela 3 - Número de cursos segundo Conceito Preliminar de Cursos (CPC) - Brasil e Espírito Santo - 2010

CPC - Faixa	Brasil	Espírito Santo
1	19	.
2	575	7
3	1608	42
4	728	14
5	58	1
Sem Conceito	1155	26
Total de Cursos	4143	26

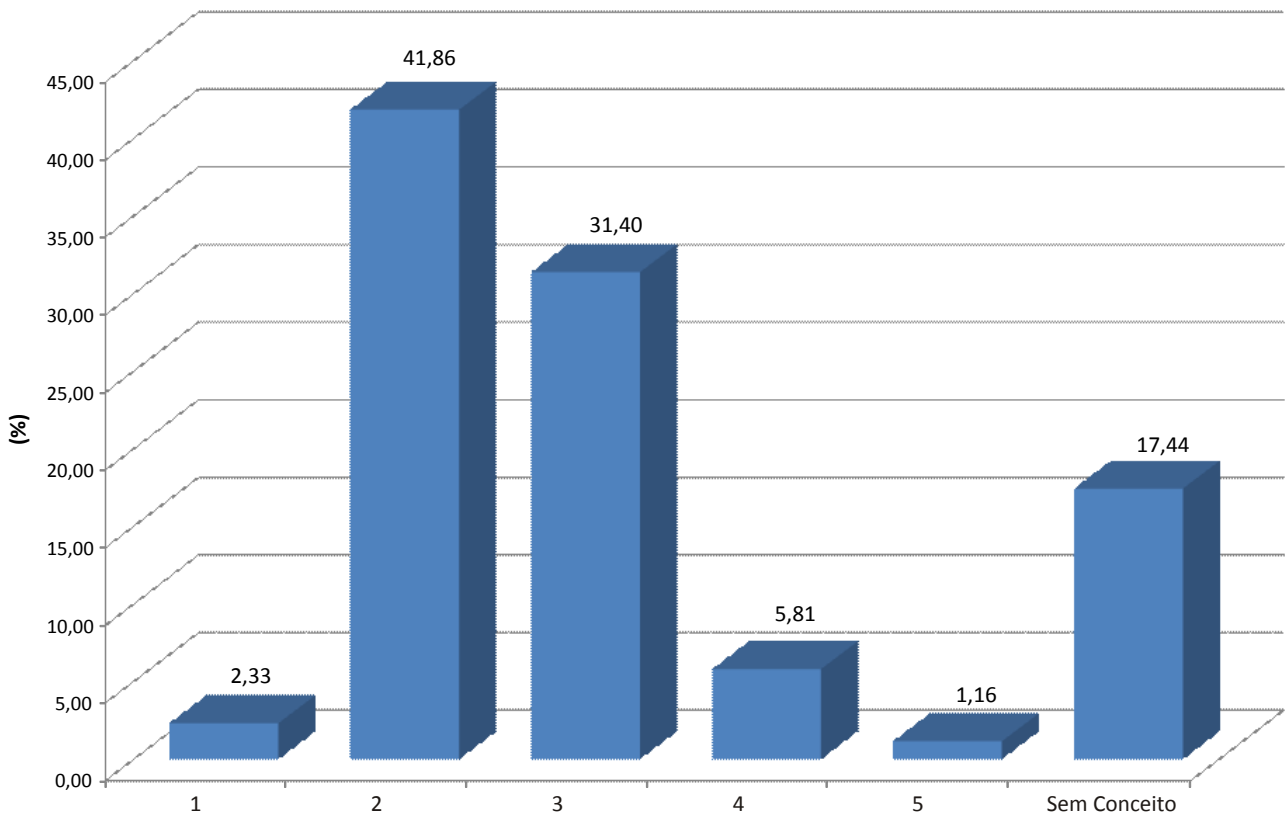
Fonte: Conceito Preliminar de cursos 2010 - MEC/INEP
 Elaboração: Coordenação de Estudos Econômicos/CEE – IJSN.

Tabela 4 - Média dos IGC e CPC - Brasil e Espírito Santo - 2010

Média IGC e CPC	Brasil	Espírito Santo
Índice Geral de Cursos (média)	2,19	2
Conceito Preliminar de Cursos (média)	2,53	2,59

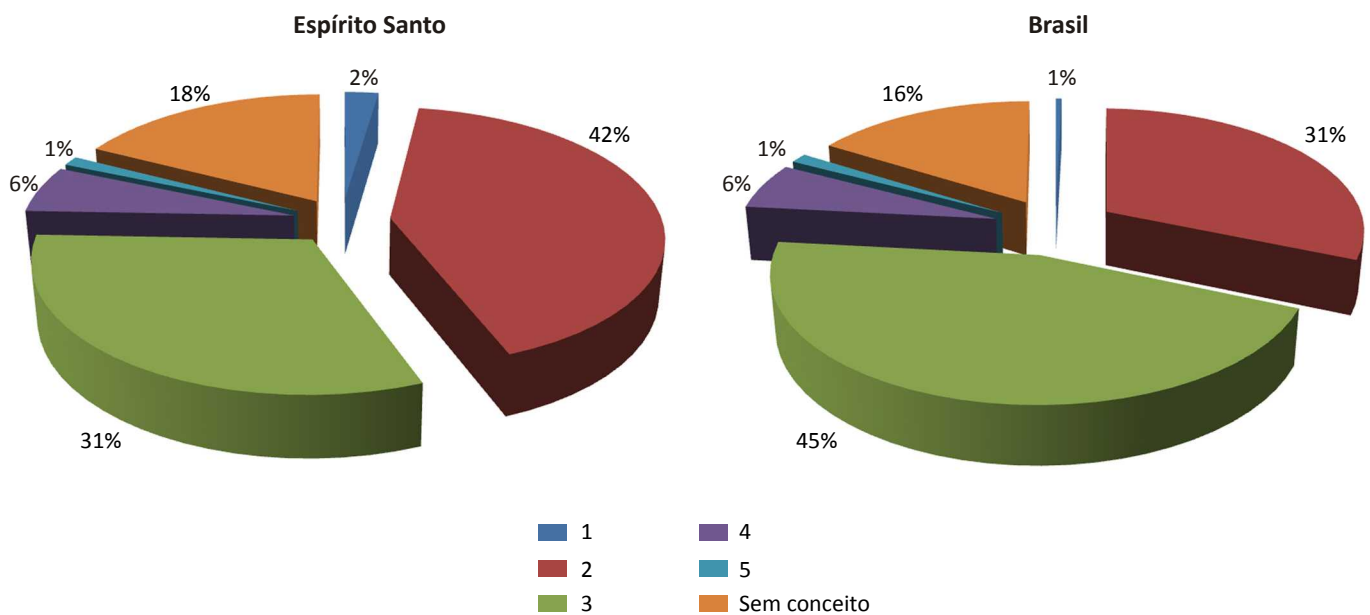
Fonte: Índice geral de Cursos e Conceito Preliminar de Cursos 2010 - MEC/INEP
 Elaboração: Coordenação de Estudos Econômicos/CEE – IJSN.

Gráfico 1 - Percentual de Instituições de Ensino Superior segundo Indicador Geral de Cursos (IGC) - Espírito Santo - 2010



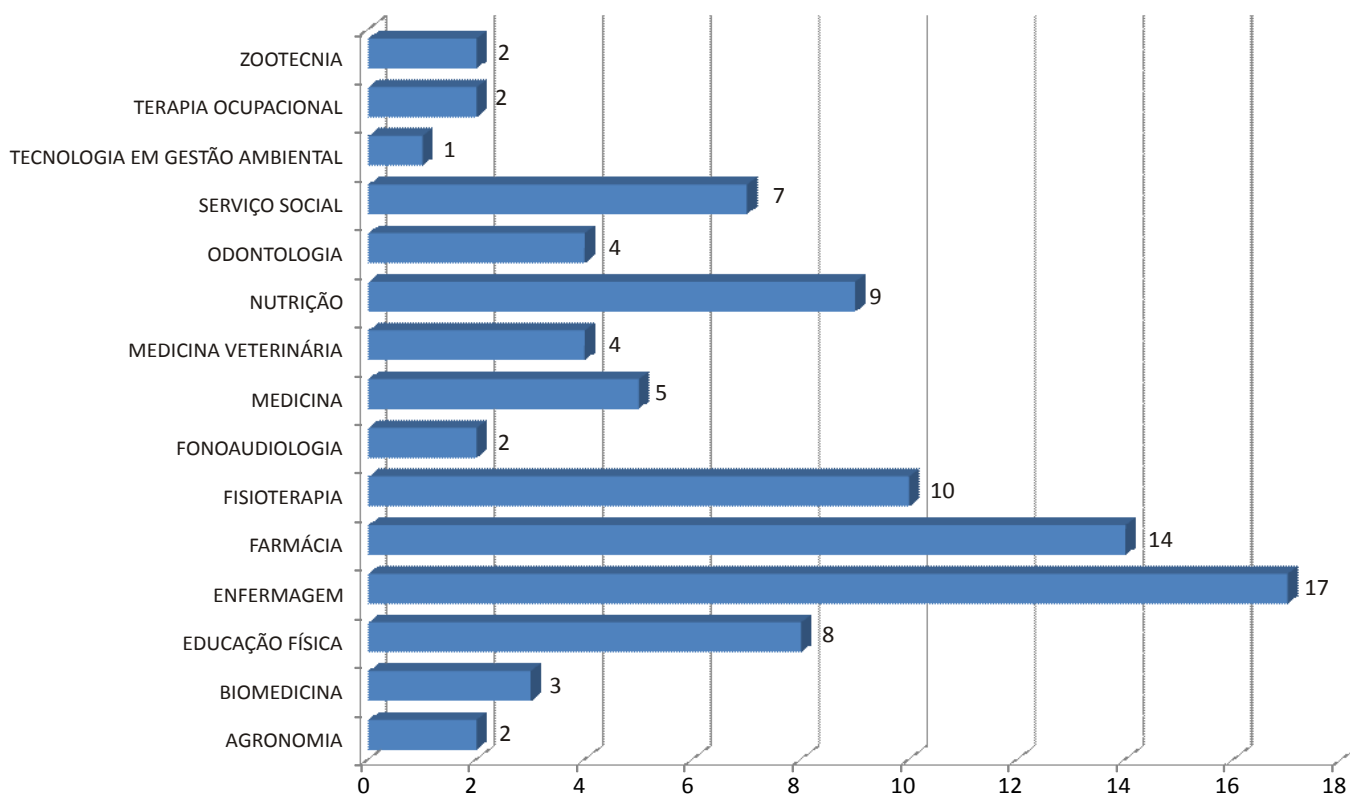
Fonte: Índice Geral de Cursos 2010 - MEC/INEP
Elaboração: Coordenação de Estudos Econômicos/CEE - IJSN.

Gráficos 2A e 2B - Percentual de IES's segundo o Índice Geral de Cursos (IGC) por faixas - Brasil e Espírito Santo - 2010



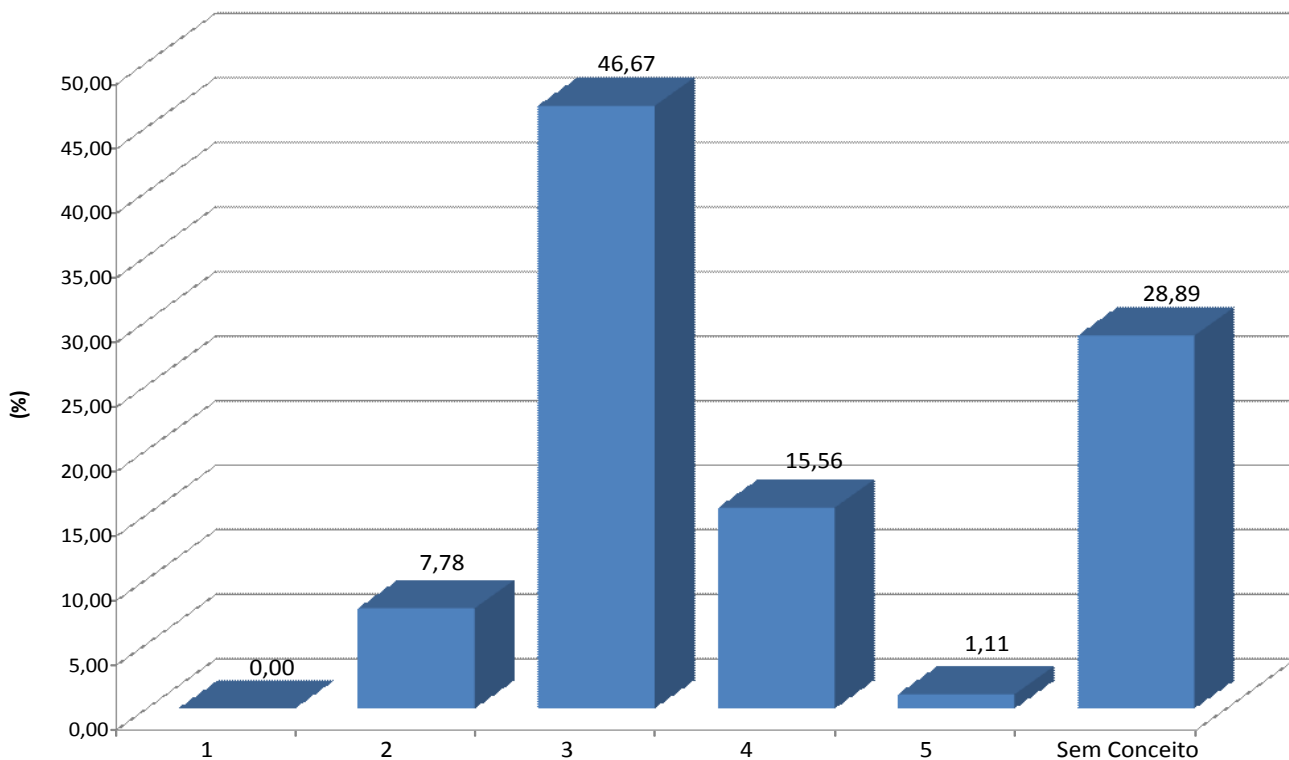
Fonte: Índice Geral de Cursos 2010 - MEC/INEP
Elaboração: Coordenação de Estudos Econômicos/CEE - IJSN.

Gráfico 3 - Número de Cursos por área de ensino - Espírito Santo - 2010



Fonte: Índice Geral de Cursos 2010 - MEC/INEP.
Elaboração: Coordenação de Estudos Econômicos/CEE - IJSN.

Gráfico 4 - Percentual de cursos segundo o Conceito Preliminar de cursos (CPC) - Espírito Santo - 2010



Fonte: Índice Geral de Cursos 2010 - MEC/INEP.
Elaboração: Coordenação de Estudos Econômicos/CEE - IJSN.

Coordenação Geral

Regis Mattos Teixeira
Diretor-presidente (interino)

Elaboração

Estefania Ribeiro da Silva:
Coordenação de Estudos Econômicos

Revisão

Magnus William de Castro
Coordenação de Estudos Econômicos

Editoração

Lastênio J. Scopel
Assessoria de Relacionamento Institucional – ARIN