

EMPREGO FORMAL – Julho/2012

O mercado de trabalho formal capixaba registrou saldo líquido positivo em julho (+2.601), ancorado nas contratações dos setores de Comércio (+1.244), Serviços (+893) e Indústria de Transformação (+795).

De acordo com os dados divulgados pelo Cadastro Geral de Empregados e Desempregados (CAGED), o mercado de trabalho formal capixaba registrou saldo líquido positivo entre admissões e demissões no mês de julho de 2012, com o aumento de +2.601 postos de trabalho com carteira assinada. Pelo Gráfico 1 observa-se que a geração de vagas no período foi a melhor de toda a sua série histórica. Com esse resultado o Espírito Santo contabilizou, em julho de 2012, um estoque de 753.489 trabalhadores com carteira assinada, que representa um crescimento de +0,35% em relação ao estoque do mês anterior (Tabela 1, Tabela 3 e Gráfico 1).

O aumento de postos de trabalho ocorrida em julho mostra a recuperação diante da queda ocorrida no mês imediatamente anterior (-5.406). As principais influências para a expansão do número de empregos advêm dos setores de *Comércio* (+1.244), *Serviços* (+893) e *Indústria de Transformação* (+795). Neste último, destaca-se o crescimento ocorrido no subsetor de *Produtos Alimentícios e Bebidas* (+410), com variação de +1,64% frente ao estoque do mês anterior. Dos oito setores pesquisados, apenas a *Agropecuária* (-1.090) e o *Serviços Industriais de Utilidade Pública* (-80) registraram resultado negativo (Tabela 3).

No acumulado do ano contabiliza-se a geração de +21.920 vagas, ainda ficando abaixo do saldo histórico para o período. No ano, a maior criação de empregos com carteira de trabalho assinada ocorreu no setor de *Serviços* (+8.465), com destaque para o segmento de

Comércio e Administração de Imóveis (+3.312). Os setores de *Construção Civil* e a *Indústria de Transformação* também apresentam bons resultados nos últimos sete meses, com aumento de +6.151 e +3.436 vagas, respectivamente. Entretanto, o setor de *Comércio* e o segmento de *Produtos Alimentícios e Bebidas*, mesmo com o aumento de postos de trabalho em julho ainda apresenta perdas de -216 e -178 no ano, respectivamente (Tabela 3).

O índice de média móvel de 12 meses, que retira as influências sazonais, após duas quedas consecutivas, apresentou crescimento de +6,60%, frente a maio de 2012, atingindo o índice de 2.130. Contudo, o resultado ainda é inferior ao mesmo período de 2011 (2.620). O total de empregos formais criados nos últimos 12 meses somam +32.322, influenciado principalmente pelo setor de *Serviços* (+15.276) (Gráfico 4 e Tabela 3).

Dentre os municípios com mais de 30 mil habitantes, Vila Velha (+1.177) foi o que registrou o maior aumento de empregos com carteira assinada em julho de 2012, ocorridas principalmente nos setores de *Serviço* (+248) e *Construção Civil* (+211). No acumulado de janeiro a julho, Serra soma +3.530 postos de trabalho gerados, seguido de Linhares (+2.158) e Vila Velha (+2.062). Dos 18 municípios analisados, apenas Guarapari (-357) apresenta saldo líquido negativo, devido as maiores demissões nos setores de *Comércio* (-549) e *Serviços* (-55), setores que tende a contratar mais a partir do 2º semestre do ano (Tabela 2).

Tabela 1 - Evolução do Emprego por Setor de Atividade Econômica – ES

Setores	jul/11	jul/12	Acumulado no ano (1)	Acumulado 12 meses (1)
Extrativa Mineral	71	51	667	947
Ind. Transformação	810	795	3.436	3.170
Serv. Ind. Útil. Pub.	57	-80	106	118
Construção Civil	226	756	6.151	6.035
Comércio	1.183	1.244	-216	8.362
Serviços	1.201	893	8.465	15.276
Admin. Pública	9	32	260	-65
Agropecuária	-2.539	-1.090	3.051	-1.521
Total	1.018	2.601	21.920	32.322

Fonte: CAGED/MTE.

Elaboração: Coordenação de Estudos Econômicos- CEE/ IJSN.

(1) Resultados acrescidos de ajustes das declarações recebidas fora do prazo.

Tabela 2 - Emprego Formal por Municípios com mais de 30 mil habitantes – Espírito Santo

Município	jul/12	Acumulado no ano (1)	Acumulado 12 meses (1)
Afonso Claudio	55	74	86
Alegre	15	193	214
Aracruz	43	1.275	-44
Barra de São Francisco	61	337	366
Cachoeiro de Itapemirim	120	935	2.150
Cariacica	383	1.945	2.747
Castelo	-15	83	258
Colatina	137	254	193
Domingos Martins	22	46	136
Guarapari	27	-357	783
Linhares	8	2.158	2.022
Marataízes	27	4	100
Nova Venécia	16	305	450
Sao Mateus	-245	288	50
Serra	373	3.530	5.998
Viana	54	270	408
Vila Velha	1.177	2.062	5.948
Vitoria	24	373	4.235
Total	2.282	13.775	26.100

Elaboração: Coordenação de Estudos Econômicos (CEE)/ IJSN.

(1) Resultados acrescidos de ajustes das declarações recebidas fora do prazo.

Tabela 3 - Evolução do Emprego por Subsetor de Atividade Econômica – ES

Setores	Saldo			
	jul/12	Variação mensal (1)	Acumulado no ano (2)	Acumulado 12 meses (2)
Extrativa Mineral	51	0,43	667	947
Indústria de Transformação	795	0,64	3.436	3.170
Produtos Minerais não metálicos	49	0,20	723	984
Metalúrgica	106	0,65	495	336
Mecânica	67	0,71	1.108	357
Materiais Elétricos e Comunicação	51	2,19	688	948
Materiais de Transporte	5	0,41	23	21
Madeira e Mobiliário	-72	-0,74	-4	187
Papel, papelão e editoração	14	0,28	76	146
Borracha, fumo e couros	-15	-0,55	199	291
Química e produtos farmacêuticos	65	0,74	914	477
Têxtil, Vestuário	75	0,46	-780	-1.250
Calçados	40	1,91	172	236
Produtos Alimentícios e Bebidas	410	1,64	-178	437
Serviços Ind. de Utilidade Pública	-80	-0,94	106	118
Construção Civil	756	1,03	6.151	6.035
Comércio	1.244	0,70	-216	8.362
Comércio Varejista	1.108	0,76	-822	7.212
Comércio Atacadista	136	0,44	606	1.150
Serviços	893	0,28	8.465	15.276
Instituições Financeiras	-30	-0,28	175	415
Comércio e Administração de Imóveis	569	0,74	3.312	5.619
Transporte e Comunicação	33	0,06	1.561	2.560
Alojamento e Alimentação	282	0,25	1.013	4.341
Médicos e Odontológicos	165	0,52	832	980
Ensino	-126	-0,55	1.572	1.361
Administração Pública	32	0,41	260	-65
Agropecuária	-1.090	-3,03	3.051	-1.521
Total	2.601	0,35	21.920	32.322

Fonte: CAGED/MTE.

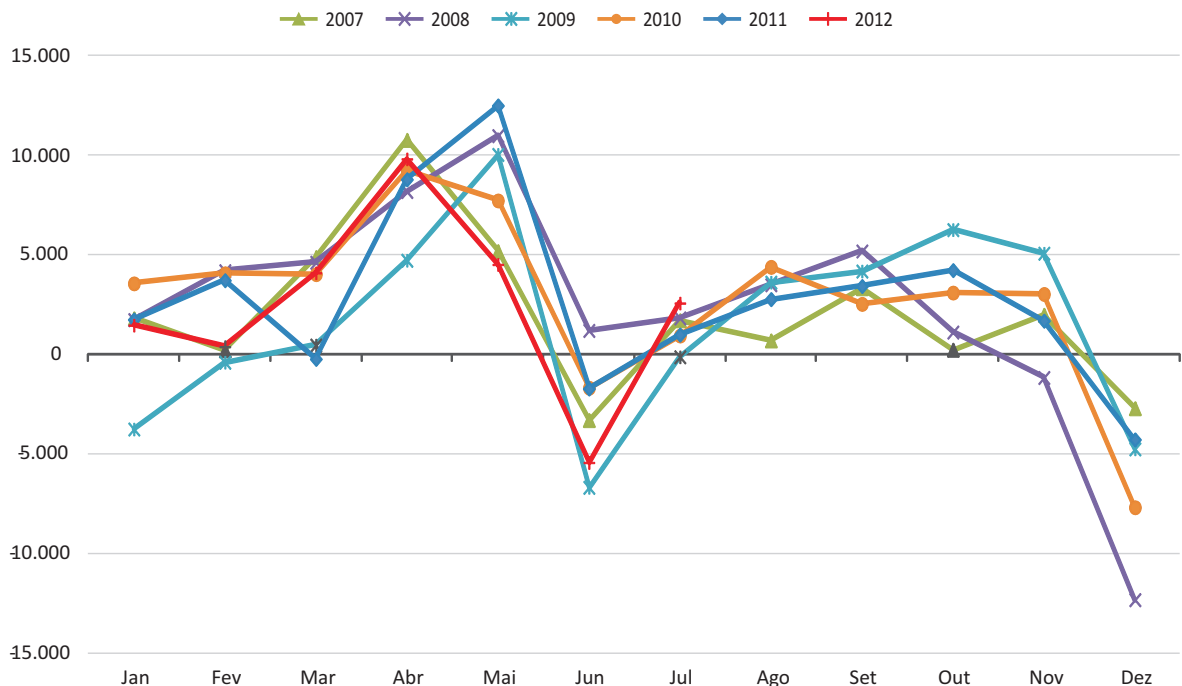
Elaboração: Coordenação de Estudos Econômicos - CEE/IJSN.

(1) Variação mensal toma como base o estoque do mês anterior.

(2) No cálculo do saldo acumulado no ano são considerados os dados de declarações recebidas fora do prazo até janeiro de 2011. A partir de 2010, o MTE adotou a prática de reajuste das séries considerando as declarações de empresas que foram entregues fora do prazo e, por esse motivo, não haviam sido contabilizadas durante o mês de referência da liberação dos dados.

Gráfico 1 - Evolução do Emprego Formal - Espírito Santo

Saldo líquido (admissões-demissões) mensal

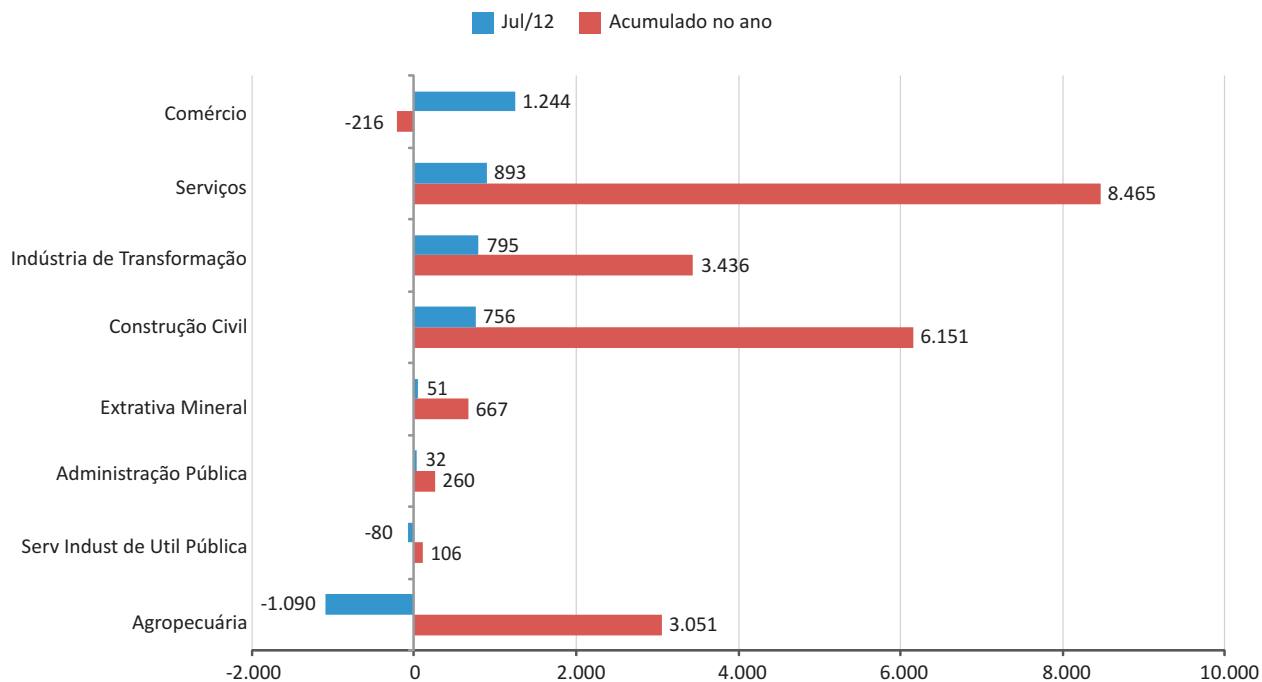


Fonte: CAGED/ MTE.

Elaboração: Coordenação de Estudos Econômicos- CEE/ IJSN.

Gráfico 2 - Emprego Formal por atividades - Espírito Santo

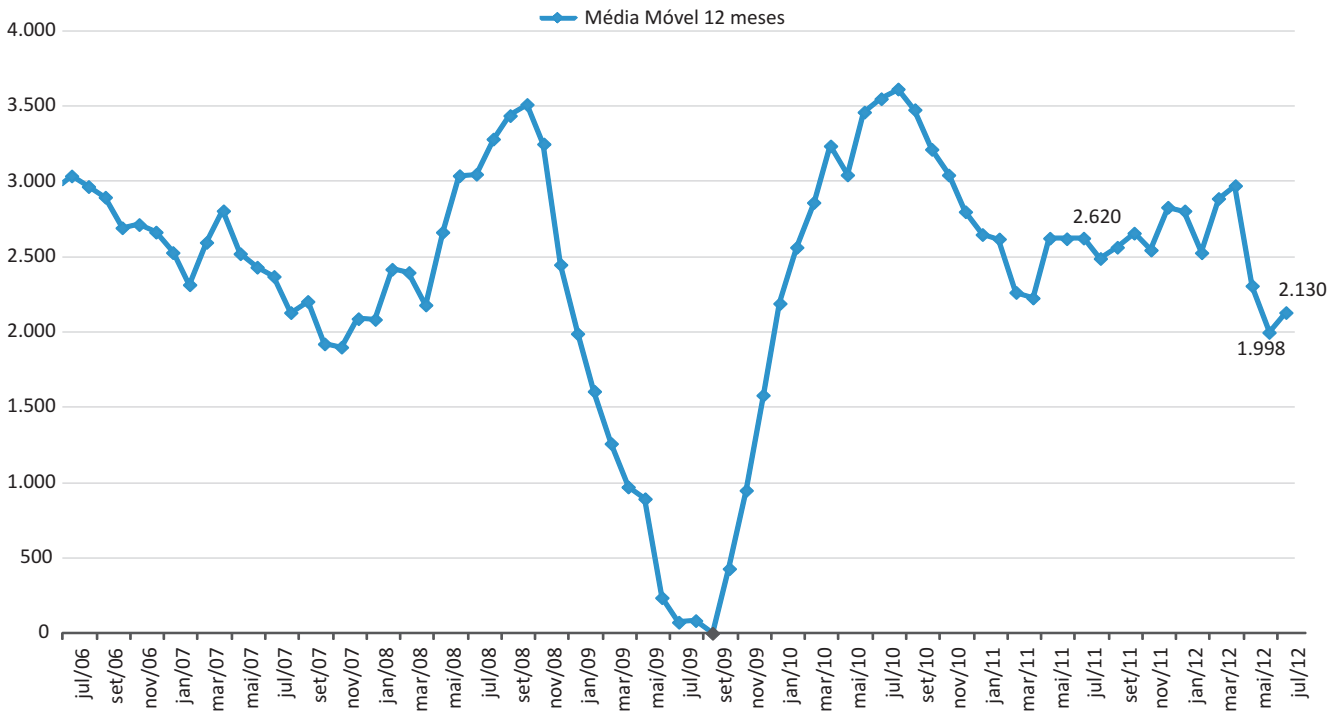
Saldo líquido (admissões-demissões)



Fonte: CAGED/ MTE.

Elaboração: Economia do Setor Público e do Bem-Estar - IJSN.

Gráfico 3 - Evolução do Emprego Formal no Espírito Santo
Saldo líquido (admissões-demissões)



Fonte: CAGED/MTE.

Elaboração: Coordenação de Estudos Econômicos- CEE/ IJSN.

Coordenação Geral

José Edil Benedito
Diretor-Presidente

Denise Pereira Barros Nascimento
Diretora de Estudos e Pesquisas

Coordenação

Magnus William de Castro
Coordenador de Estudos Econômicos - CEE/IJSN

Elaboração

Tatiana Kolodin Ferrari
Coordenação de Estudos Econômicos - CEE/IJSN

Revisão

Antonio Ricardo Freislebem da Rocha
Coordenação de Estudos Econômicos - CEE/IJSN

Editoração

Maria de Fátima Pessotti de Oliveira
Assessoria de Relacionamento Institucional – ARIN