

MERCADO VAREJISTA DE VEÍCULOS NOVOS – Março/11

Mercado varejista de veículos novos do Espírito Santo apresentou queda de -12,7% no mês de março de 2011 frente ao mês de março de 2010, e crescimento acumulado de +2,0% em 2011 na comparação com 2010.

De acordo com dados divulgados pela Federação Nacional de Distribuição de Veículos Automotores (FENABRAVE), o Espírito Santo apresentou queda de -12,7% nas vendas de veículos novos (Gráfico 2), ou seja, redução de 1.412 unidades vendidas, no mês de março de 2011, em comparação com o mesmo período de 2010, fechando o mês com um montante de 9.726 unidades (Gráfico 1). Essa redução foi impulsionada pelo desempenho negativo verificado na maior parte dos segmentos analisados, com exceção dos segmentos de *Caminhões* (+18,5%) e *Comerciais leves* (+9,5%) (Tabela 1).

Vale ressaltar que a maior redução foi registrada pelo segmento de Automóveis (-24,4%), seguido pelos segmentos de Ônibus e Motos (-23,0% e -4,4%, respectivamente).

Apesar desse desempenho, o segmento de automóveis de passeio continua respondendo pela maior parcela de vendas, com participação de 45,6% no total de veículos vendidos. Em seguida, observa-se os segmentos de *Motos e Comerciais leves*, ocupando,

respectivamente, segundo e terceiro lugares no total das vendas. Os segmentos de *Caminhões e Ônibus*, por outro lado, continuam como os segmentos menos expressivos nesse total (Gráfico 3).

No acumulado do ano o Espírito Santo apresentou uma taxa de crescimento de +2,0%, o que significa que o volume de vendas de veículos novos foi cerca de 2% superior ao volume verificado para os meses de janeiro, fevereiro e março de 2010, com destaque para o segmento de *Ônibus* (+83,3%). Para o Brasil, ao longo do período, foi registrado crescimento de +6,6%.

Analisando a evolução das vendas para o mercado espírito-santense de veículos novos, no caso de médias móveis trimestrais, nota-se um padrão de queda na margem de forma mais acentuada que aquele verificado no mês de fevereiro, após um padrão de expansão no ano de 2010 (Gráfico 4). Dessa forma, ao se comparar com o mesmo período do ano anterior, nota-se que tanto o Brasil quanto o Espírito Santo sofrem esse padrão de desaceleração na passagem do mês de fevereiro para o mês de março desse ano (Gráfico 5).

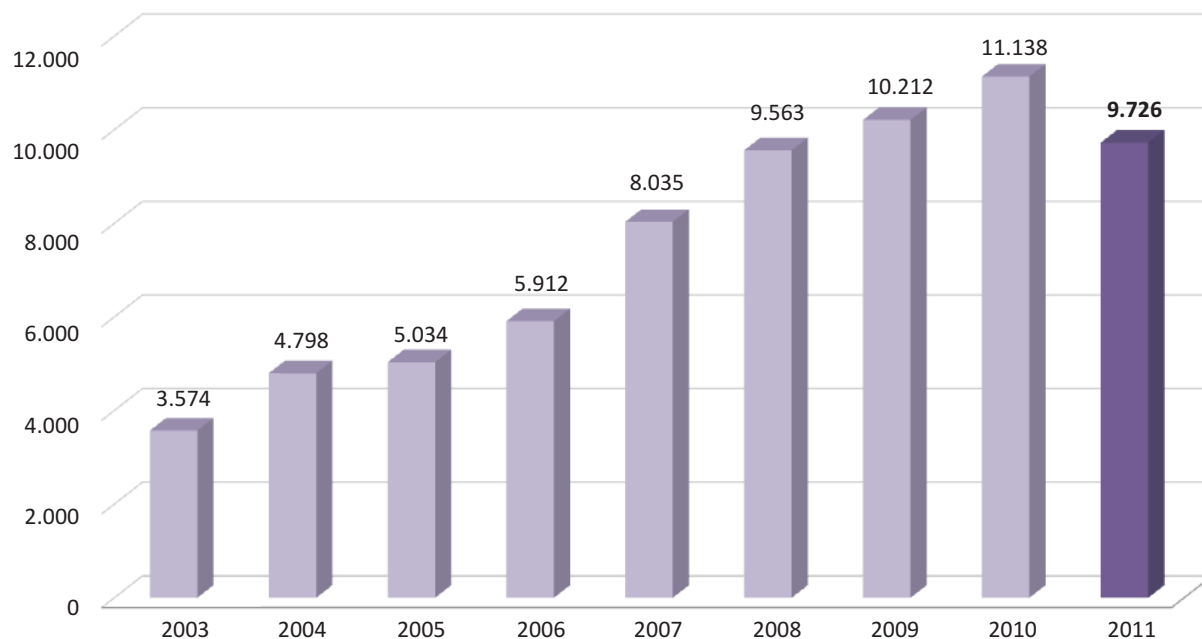
Tabela 1 - Vendas de veículos novos no varejo por segmentos – Espírito Santo e Brasil

Segmento	Mar/10	Mar/11	Varição (%)	Acumulado 2010	Acumulado 2011	Varição (%)
Autos (a)	5.865	4.435	-24,4	13.235	12.359	-6,6
Comerciais leves (b)	1.373	1.503	9,5	3.331	3.659	9,8
Soma (a+b)	7.238	5.938	-18,0	16.566	16.018	-3,3
Caminhões	351	416	18,5	762	1.185	55,5
Ônibus	113	87	-23,0	198	363	83,3
Motos	3.436	3.285	-4,4	8.095	8.580	6,0
Total ES	11.138	9.726	-12,7	25.621	26.146	2,0
Total Brasil	523.670	478.547	-8,6	1.210.214	1.290.503	6,6

Fonte: FENABRAVE

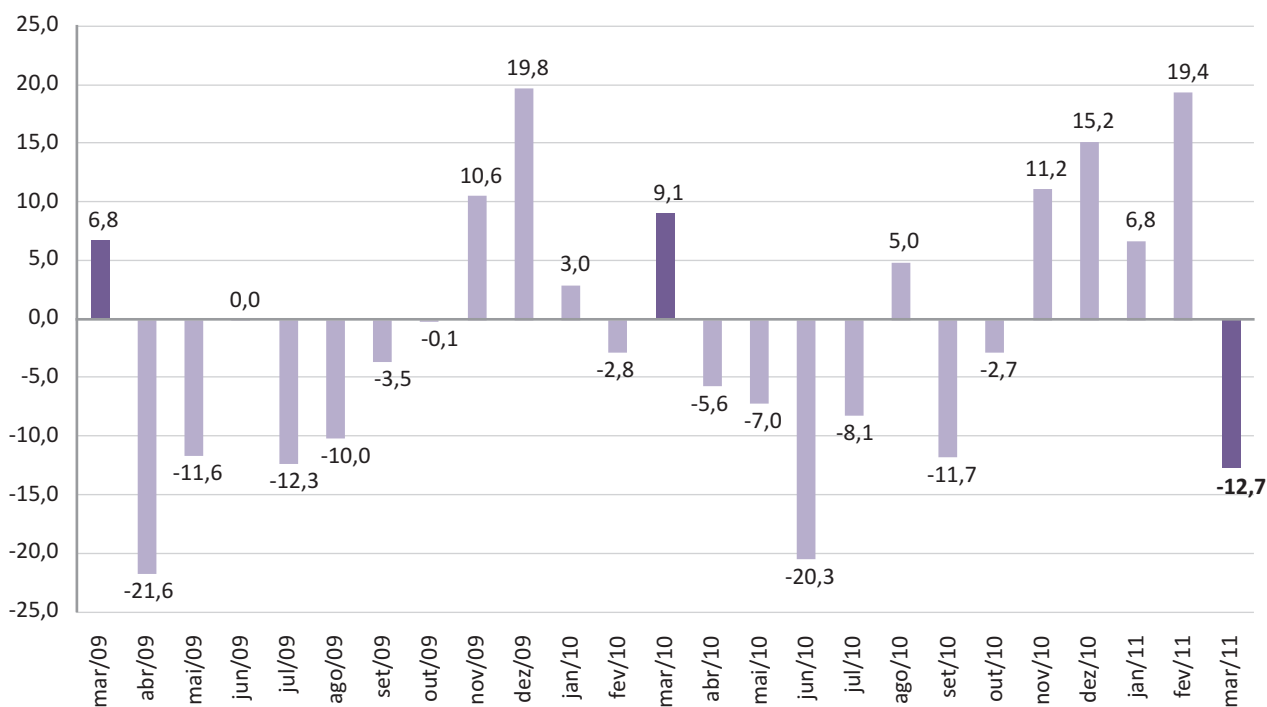
Elaboração: IJSN/Coordenação de Estudos Econômicos/CEE

Gráfico 1 - Vendas de veículos - Espírito Santo (mês de março)



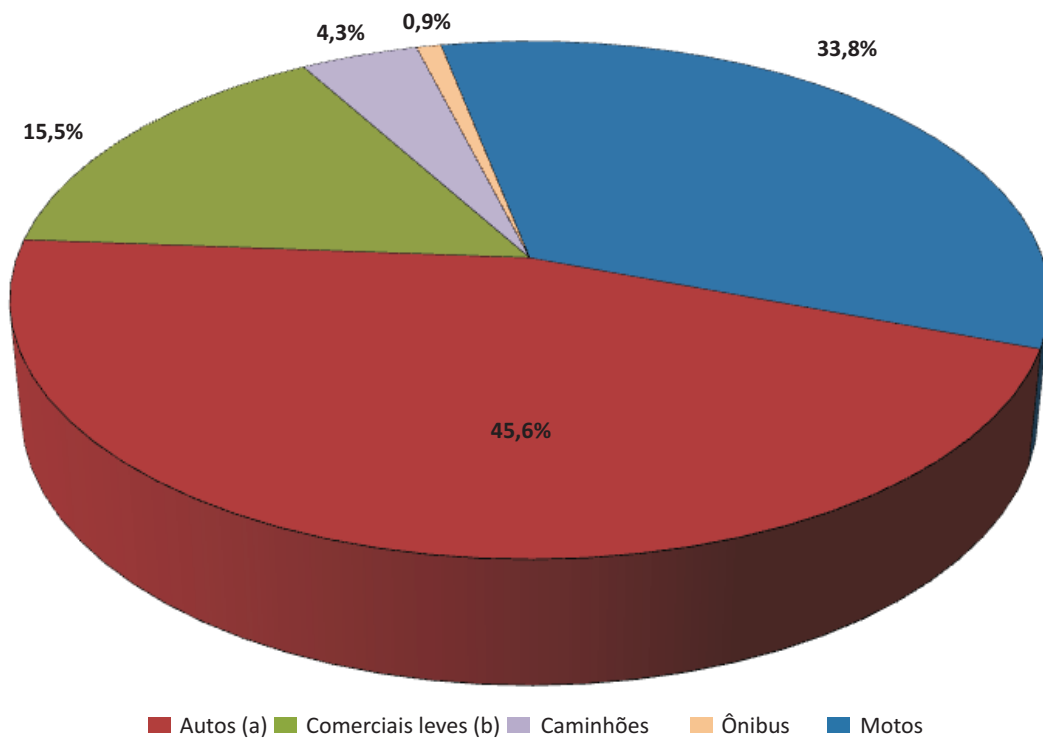
Fonte: FENABRAVE
 Elaboração: IJSN/coordenação de Estudos Econômicos /CEE

**Gráfico 2 - Vendas de veículos - Espírito Santo
 Variação (%) mensal comparada ao mesmo mês do ano anterior**



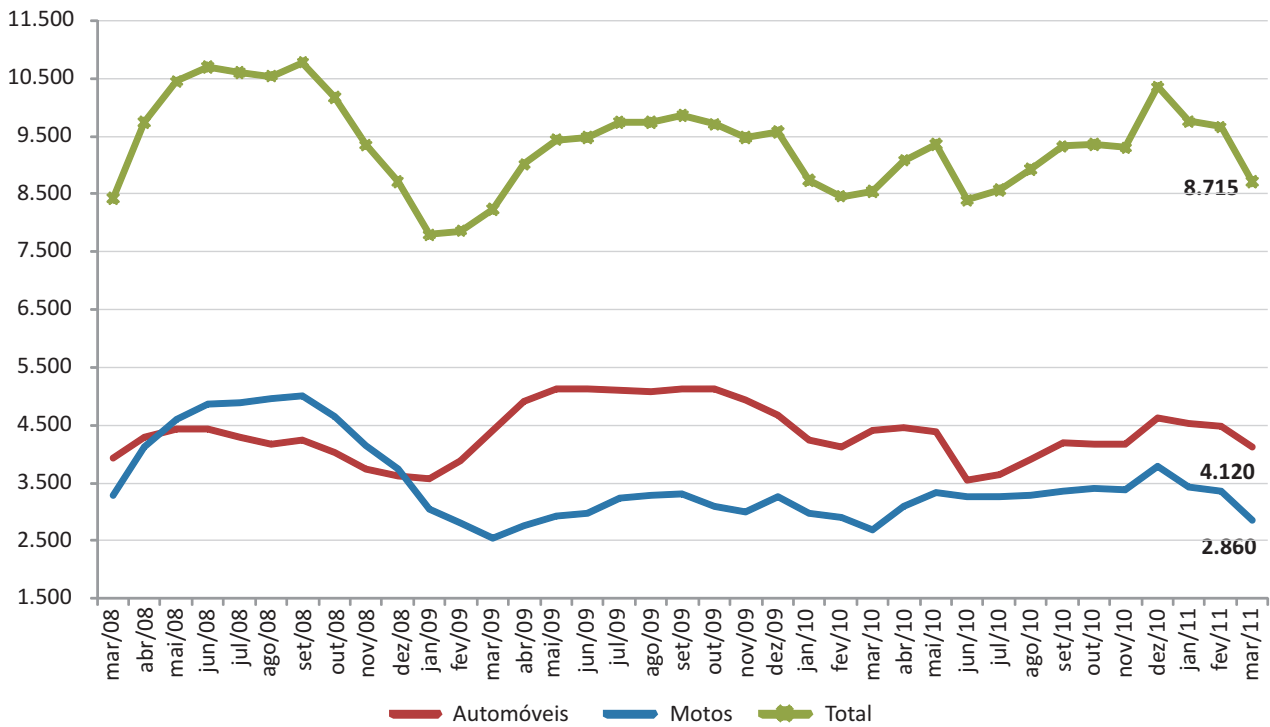
Fonte: FENABRAVE
 Elaboração: IJSN/coordenação de Estudos Econômicos /CEE

Gráfico 3 - Participação (%) das vendas de veículos no total - Espírito Santo por segmento (março/2011)



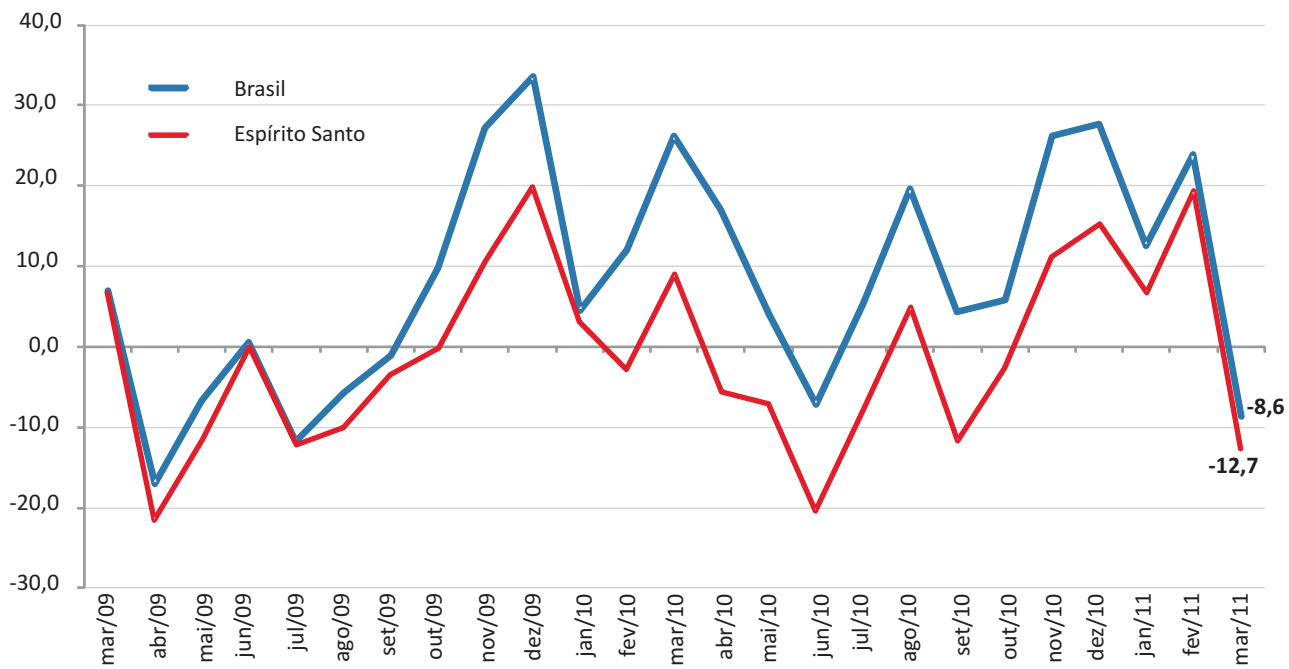
Fonte: FENABRAVE
Elaboração: IJSN/coordenação de Estudos Econômicos/CEE

Gráfico 4 - Evolução das vendas de veículos novos - Espírito Santo - unidades (média móvel trimestral)



Fonte: FENABRAVE
Elaboração: IJSN/Coordenação de Estudos Econômicos/CEE

Gráfico 5 - Vendas de veículos - Brasil e Espírito Santo
Variação (%) mensal comparada ao mesmo mês do ano anterior



Fonte: FENABRAVE

Elaboração: IJSN/Coordenação de Estudos Econômicos /CEE

Resenha de Conjuntura - 26**IJSN - Instituto Jones dos Santos Neves**

Coordenação Geral

Ana Paula Vitali Janes Vescovi
Diretora-presidente

Revisão

Leonardo de Magalhães Leite
Coordenação de Estudos Econômicos - CEE

Elaboração

Nádia Delarmelina
Coordenação de Estudos Econômicos-CEE

Editoração

Maria de Fátima Pessotti de Oliveira
Editoração -
Assessoria de Relacionamento Institucional