

## EMPREGO FORMAL – Setembro/2012

*O mercado de trabalho formal capixaba registrou saldo líquido positivo em setembro (+2.727) e fecha o terceiro trimestre do ano com a criação de +5.303 vagas de emprego formais.*

De acordo com os dados divulgados pelo Cadastro Geral de Empregados e Desempregados (CAGED), o mercado de trabalho formal capixaba registrou saldo líquido positivo entre admissões e demissões no mês de setembro de 2012, com geração de +2.727 postos de trabalho com carteira assinada. Apesar do bom resultado, o desempenho ficou abaixo da média da série histórica para o período (Gráfico 1).

O aumento de postos de trabalho em setembro mostra um recuperação diante da queda ocorrida no mês imediatamente anterior (-501). As principais influências para a expansão do número de empregos advêm dos setores de *Comércio* (+1.475), *Serviços* (+1.084) e *Indústria de Transformação* (+901). No comércio destaca-se principalmente as contratações ocorridas no subsetor de Comércio Varejista (+1.158), com variação de 0,78% frente ao estoque do mês de agosto de 2012. A maior redução de postos de trabalho ficou por conta do setor Agropecuário (-582) (Tabela 1).

O gráfico 3 apresenta o saldo líquido de empregos formais em cada trimestre e no acumulado do ano. Observa-se que no 3º trimestre de 2012 o Espírito Santo gerou +5.303 novas vagas de emprego com carteira assinada, resultado, no entanto, inferior ao

mesmo período de 2011 (+8.444) e 2010 (+9.612). Ao se analisar a série histórica, percebe-se um movimento sazonal, com o quarto trimestre apresentando a menor geração de postos de trabalho. Se este ano seguir a mesma tendência dos anos anteriores, ocorrerá uma redução na geração de empregos formais no próximo trimestre. Dado isto, conjectura-se uma baixa possibilidade da geração de empregos no acumulado do ano de 2012 ultrapassar o patamar dos anos de 2011 e 2010.

O índice de média móvel de 12 meses, que retira as influências sazonais, obteve declínio de -3,23%, frente a agosto de 2012, atingindo o índice de 1.795, o menor no ano. O total de empregos formais criados nos últimos 12 meses somam +28.423, influenciado principalmente pelo setor de *Serviços* (+13598) e *Comércio* (+8.197) (Gráfico 4 e Tabela 1).

Dentre os municípios com mais de 30 mil habitantes, Vila Velha (+926) foi o que registrou o maior aumento de empregos com carteira assinada em setembro de 2012, ocorridas principalmente nos setores de *Serviço* (+311), *Construção Civil* (+264) e *Comércio* (+227). Destaca-se ainda a criação de vagas formais nos municípios de Vitória (+704), Cariacica (+465) e Linhares (+295) (Gráfico 5).

<sup>1</sup> Para mais explicações ver: Panorama Econômico - Espírito Santo III Trimestre de 2010. IJSN, dez.2010. Disponível em: [http://www.ijsn.es.gov.br/Sitio/attachments/781\\_ijsn\\_pe08.pdf](http://www.ijsn.es.gov.br/Sitio/attachments/781_ijsn_pe08.pdf).

**Tabela 1 - Evolução do Emprego por Subsetor de Atividade Econômica – ES**

Setores	Saldo			
	Set/12	Varição mensal (1)	Acumulado no ano (2)	Acumulado 12 meses (2)
<b>Extrativa Mineral</b>	<b>21</b>	<b>0,17</b>	<b>789</b>	<b>807</b>
<b>Indústria de Transformação</b>	<b>901</b>	<b>0,72</b>	<b>4.794</b>	<b>2.971</b>
Produtos Minerais não metálicos	163	0,65	987	935
Metalúrgica	129	0,79	542	235
Mecânica	173	1,83	1.236	489
Materiais Elétricos e Comunicação	33	1,36	784	963
Materiais de Transporte	31	2,49	72	62
Madeira e Mobiliário	-3	-0,03	-20	4
Papel, papelão e editoração	30	0,60	124	130
Borracha, fumo e couros	-1	-0,04	184	245
Química e produtos farmacêuticos	85	0,95	1.083	725
Têxtil, Vestuário	94	0,57	-682	-1.448
Calçados	-27	-1,26	148	102
Produtos Alimentícios e Bebidas	194	0,75	336	529
<b>Serviços Ind. de Utilidade Pública</b>	<b>-7</b>	<b>-0,08</b>	<b>112</b>	<b>116</b>
<b>Construção Civil</b>	<b>-161</b>	<b>-0,22</b>	<b>6.041</b>	<b>4.118</b>
<b>Comércio</b>	<b>1.475</b>	<b>0,82</b>	<b>2.036</b>	<b>8.197</b>
Comércio Varejista	1.158	0,78	1.180	7.127
Comércio Atacadista	317	1,02	856	1.070
<b>Serviços</b>	<b>1.084</b>	<b>0,34</b>	<b>10.325</b>	<b>13.590</b>
Instituições Financeiras	132	1,22	306	462
Comércio e Administração de Imóveis	401	0,51	3.864	5.179
Transporte e Comunicação	36	0,06	1.690	2.216
Alojamento e Alimentação	306	0,27	1.442	3.956
Médicos e Odontológicos	65	0,20	902	577
Ensino	144	0,63	2.121	1.200
<b>Administração Pública</b>	<b>-4</b>	<b>-0,05</b>	<b>245</b>	<b>-51</b>
<b>Agropecuária</b>	<b>-582</b>	<b>-1,77</b>	<b>627</b>	<b>-1.325</b>
<b>Total</b>	<b>2.727</b>	<b>0,36</b>	<b>24.969</b>	<b>28.423</b>

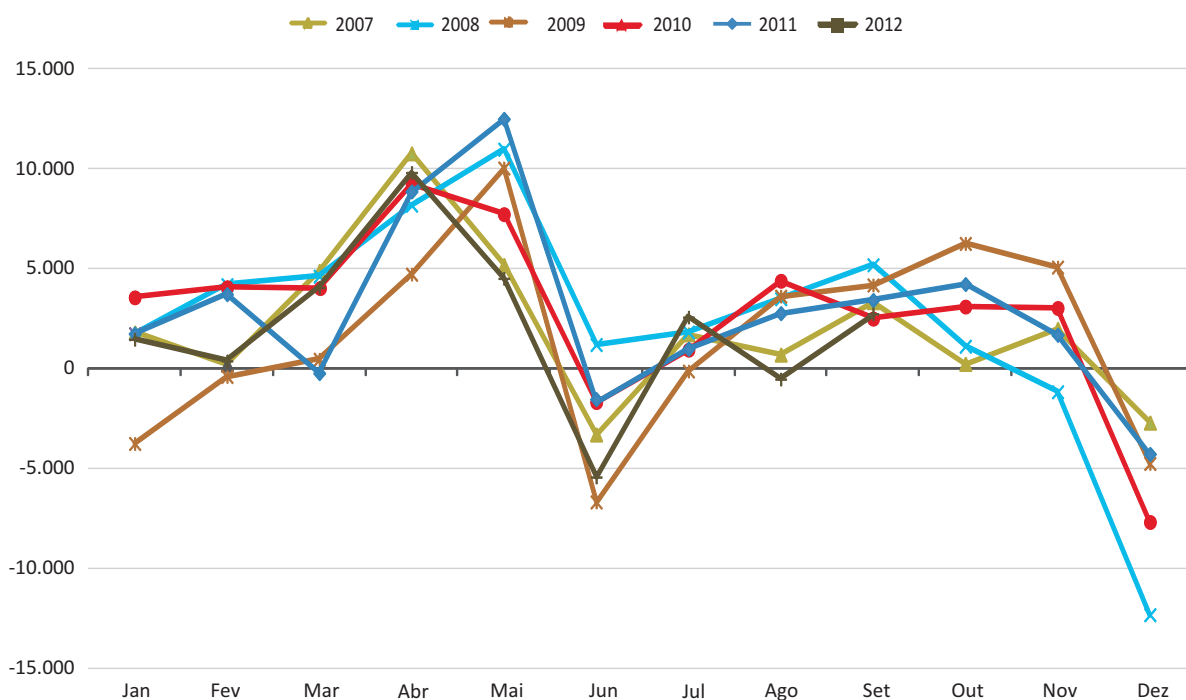
Fonte: CAGED/MTE.

Elaboração: Coordenação de Estudos Econômicos – CEE/IJSN

(1) Variação mensal toma como base o estoque do mês anterior.

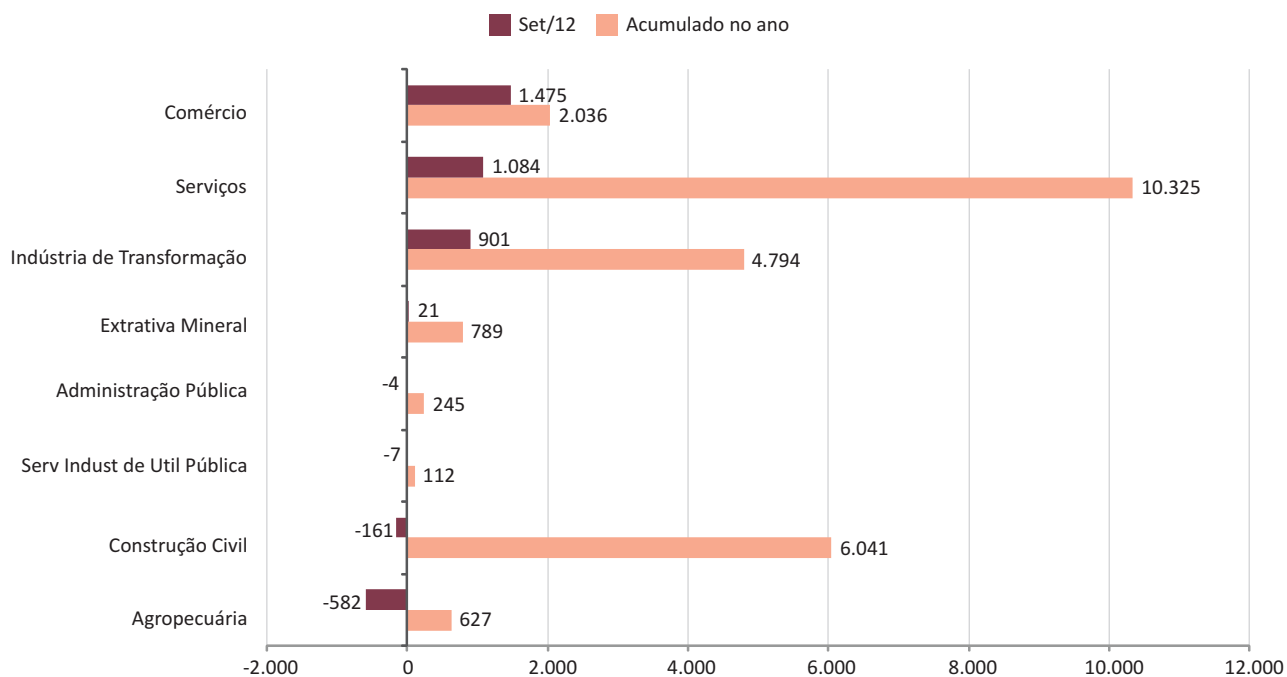
(2) Resultados acrescidos de ajustes das declarações recebidas fora do prazo.

**Gráfico 1 - Evolução do Emprego Formal - Espírito Santo**  
Saldo líquido (admissões-demissões) mensal



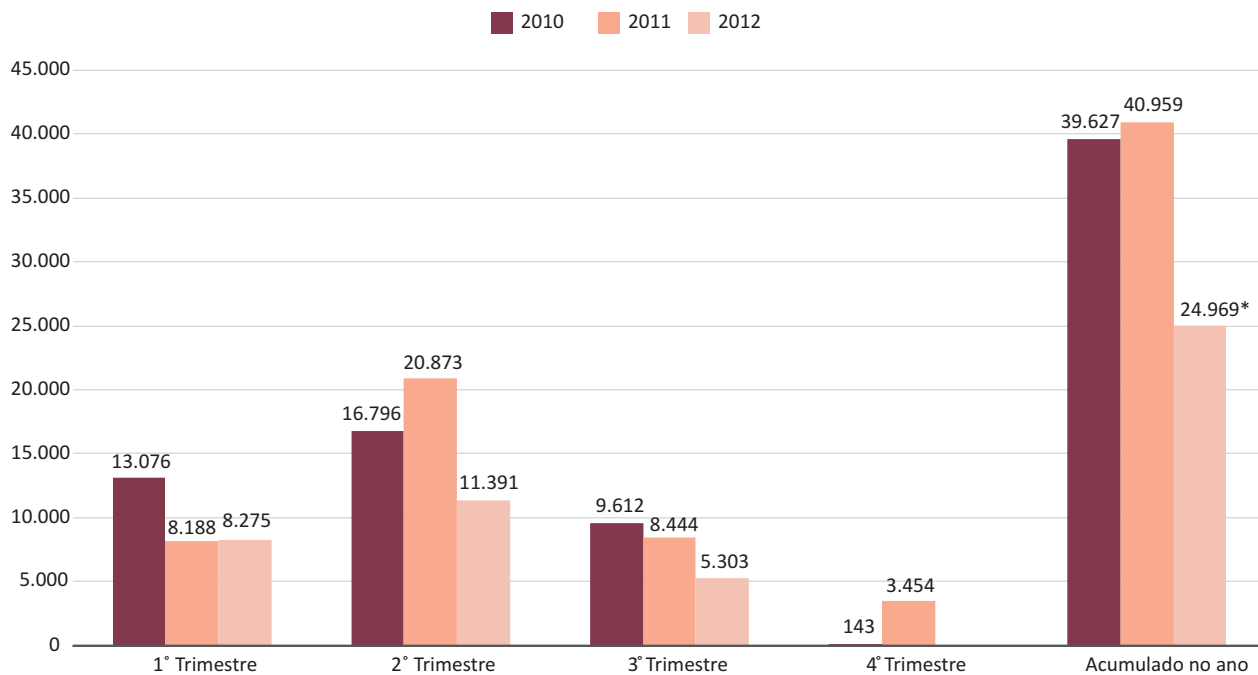
Fonte: CAGED/ MTE.  
Elaboração: Coordenação de Estudos Econômicos – CEE/IJSN

**Gráfico 2 - Emprego Formal por atividades - Espírito Santo**  
Saldo líquido (admissões-demissões)



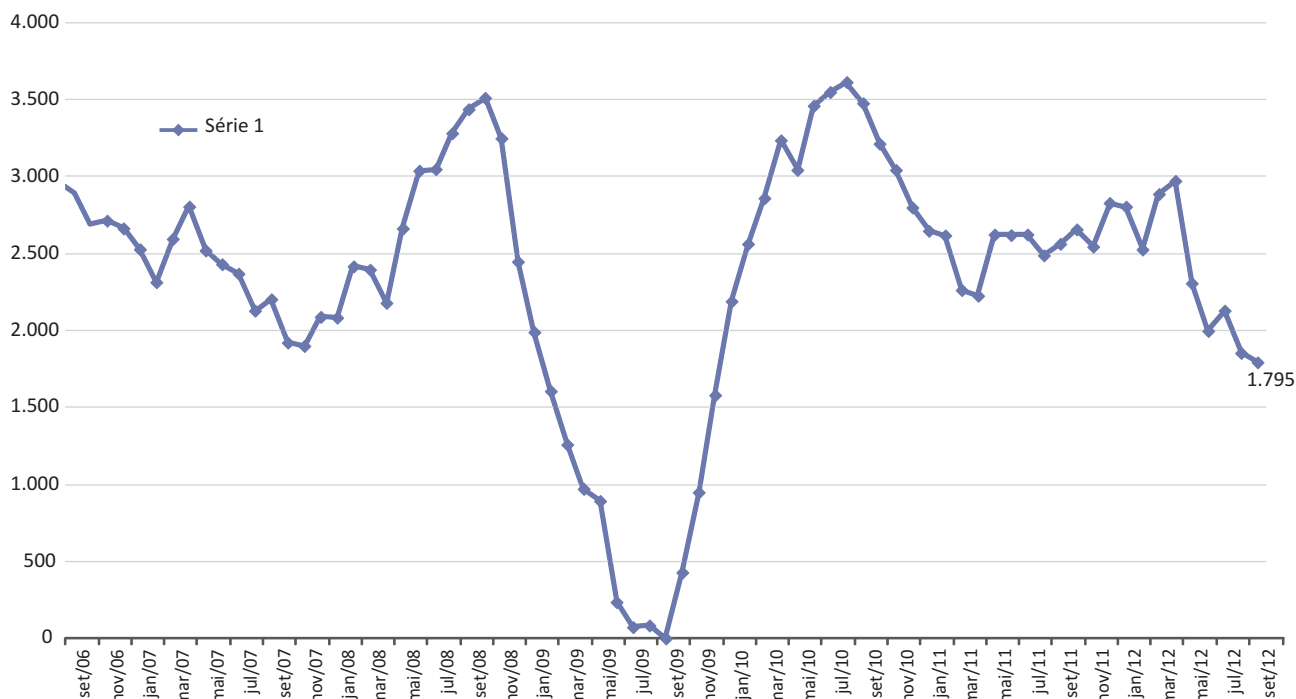
Fonte: CAGED/ MTE.  
Elaboração: Coordenação de Estudos Econômicos – CEE/IJSN

**Gráfico 3 - Evolução do Emprego Formal - Espírito Santo**  
Saldo líquido trimestral e acumulado no ano, 2012



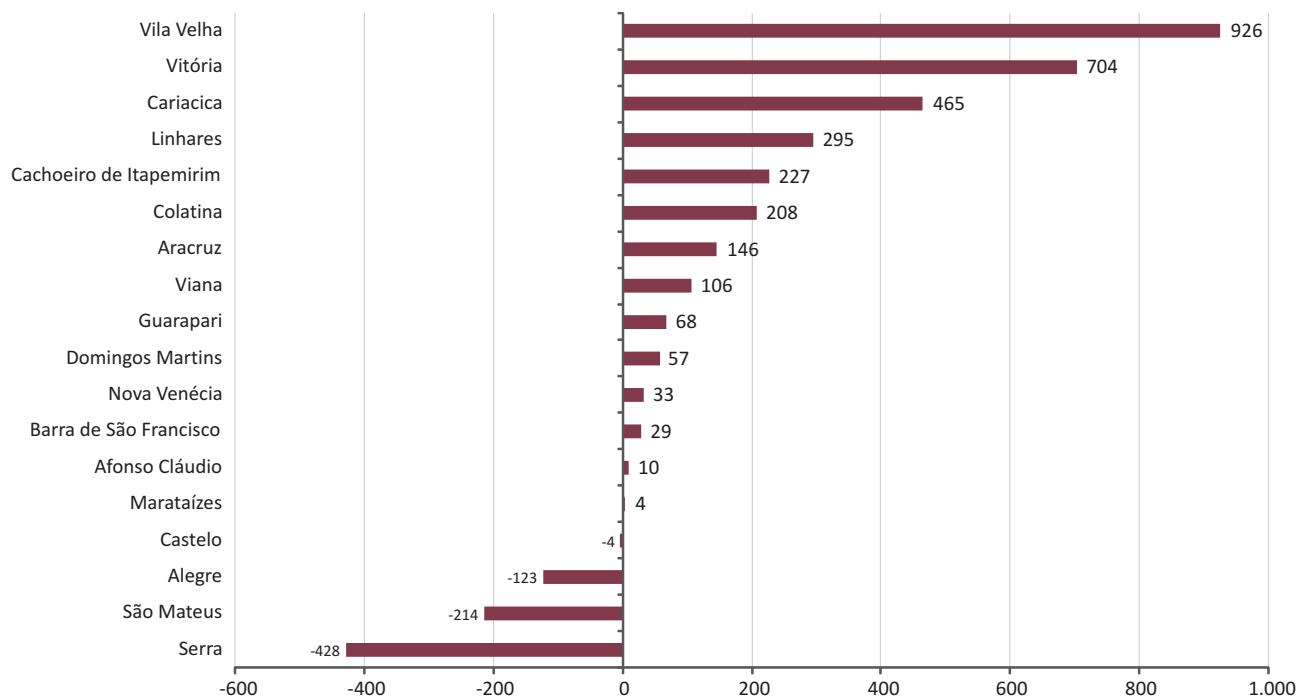
Fonte: CAGED/ MTE.  
Elaboração: Coordenação de Estudos Econômicos – CEE/IJSN  
\* Acumulado de janeiro à setembro

**Gráfico 4 - Evolução do Emprego Formal no Espírito Santo**  
Saldo líquido (admissões-demissões)



Fonte: CAGED/ MTE.  
Elaboração: Coordenação de Estudos Econômicos – CEE/IJSN

**Gráfico 5 - Emprego formal nos municípios com mais de 30.000 habitantes do Espírito Santo - Setembro 2012**  
Saldo Líquido (admissões-demissões)



Fonte: CAGED/ MTE.

Elaboração: Coordenação de Estudos Econômicos – CEE/IJSN

**Coordenação Geral**

José Edil Benedito  
Diretor-Presidente

Pablo Silva Lyra  
Diretor Interino de Estudos e Pesquisas

**Coordenação**

Magnus William de Castro  
Coordenador de Estudos Econômicos – CEE/IJSN

**Elaboração**

Tatiana Kolodin Ferrari  
Coordenação de Estudos Econômicos - CEE/IJSN

**Revisão**

Antonio Ricardo Freislebem da Rocha  
Coordenação de Estudos Econômicos - CEE/IJSN

**Editoração**

Lastênio João Scopel  
Assessoria de Relacionamento Institucional – ARIN