

## PRODUÇÃO INDUSTRIAL – Outubro/2012

*Produção industrial do Espírito Santo registrou crescimento de +12,30% entre os meses de setembro e outubro de 2012, na série livre dos efeitos sazonais. No ano, o setor capixaba acumula perdas de -5,75%.*

De acordo com dados da Pesquisa Industrial Mensal – Produção Física (PIM-PF) elaborada pelo Instituto Brasileiro de Geografia e Estatística (IBGE), a produção industrial capixaba apresentou crescimento de +12,30% entre os meses de setembro e outubro de 2012, acima da média brasileira que foi de +0,87%, na série livre dos efeitos sazonais. Das treze Unidades da Federação (UFs) pesquisadas, sete apresentaram resultados positivos neste tipo de comparação, com o Espírito Santo registrando a segunda maior variação, atrás apenas do estado de Goiás (+15,50%) (Tabela 1, Gráfico 1).

Em outubro de 2012, a indústria capixaba expandiu +4,00% frente a outubro de 2011, o primeiro resultado positivo no ano neste tipo de comparação. Com este resultado, o Espírito Santo obteve o terceiro melhor desempenho entre as UFs pesquisadas. O crescimento do setor estadual pode ser atribuído aos resultados registrados pela *Indústria Extrativa* (+14,05%), em função do maior beneficiamento de minério de ferro, uma vez que a *Indústria de Transformação* (-2,96%) registrou variação negativa no período. Nesta última, sobressaíram-se negativamente as atividades de *Alimentos e bebidas* (-8,05%) e *Minerais não metálicos* (-4,05%), devido à menor fabricação de bombons, no primeiro, e de cimentos “Portland”, no segundo. Positivamente, destaque para as atividades de *Metalurgia básica* (+0,54%) e *Celulose, papel e produtos de papel* (+0,13%) em função da maior produção de lingotes, blocos, tarugos ou placas e aços ao carbono e celulose, respectivamente (Tabela 2, Gráfico 2).

No índice acumulado dos primeiros dez meses de 2012, os resultados negativos apresentados pelo setor *extrativo* (-0,32%) e de *Metalurgia básica* (-41,80%) explicam, em grande medida, o recuo de -5,75% no nível de atividade industrial do estado, influenciados pela menor produção de gás natural e de lingotes, blocos, tarugos ou placas de aço ao carbono, respectivamente. As atividades de *Alimentos e bebidas* (+6,26%), *Minerais não metálicos* (+6,03%) e *Celulose, papel e produtos de papel* (+2,03%) registraram variação positiva, influenciados pela maior fabricação de produtos embutidos de carne de suíno, bombons contendo cacau, no primeiro setor, cimentos “Portland” e ladrilhos e placas de cerâmica para revestimento, no segundo, e celulose, no último. No acumulado dos últimos doze meses, o setor industrial espíritossantense registrou queda de -3,94%, pressionado pelas substanciais perdas do setor de *Metalurgia básica* (-42,38%), uma vez que os demais setores apresentaram resultados positivos neste tipo de comparação (Tabela 2, Gráfico 3 e Gráfico 4).

O índice de média móvel trimestral, na série com ajuste sazonal, apresentou variação positiva na passagem dos trimestres encerrados em setembro e outubro de 2012. Com este resultado, a indústria capixaba reverteu a trajetória descendente iniciada em maio último, acompanhando os resultados positivos apresentados pelo setor nacional neste tipo de comparação (Gráfico 5).

**Tabela 1 - Indicadores Regionais da Indústria**  
Outubro/2012

Local	Taxa de Variação (%)			
	Com Ajuste Sazonal	Sem Ajuste Sazonal		
		Outubro / Setembro	Outubro 2012 / Outubro 2011	Acumulado Janeiro/Outubro(1)
<b>Brasil</b>	<b>0,87</b>	<b>2,26</b>	<b>-2,85</b>	<b>-2,70</b>
Amazonas	-3,54	-11,36	-7,51	-6,06
Pará	3,08	2,53	-0,58	-0,05
Ceará	-3,10	-4,98	-2,45	-3,22
Pernambuco	-7,90	-5,69	1,86	1,96
Bahia	-1,36	1,01	2,30	1,23
Minas Gerais	2,82	9,86	1,03	0,84
<b>Espírito Santo</b>	<b>12,30</b>	<b>4,00</b>	<b>-5,75</b>	<b>-3,94</b>
Rio de Janeiro	2,96	-2,17	-6,15	-5,57
São Paulo	1,62	3,14	-4,42	-4,35
Paraná	2,24	-5,38	-1,28	1,48
Santa Catarina	-0,32	1,15	-2,94	-3,79
Rio Grande do Sul	-5,36	-6,30	-3,57	-3,22
Goiás	15,50	16,71	5,01	6,35

Fonte: IBGE.

Elaboração: Coordenação de Estudos Econômicos – CEE / IJSN.

(1) Em relação à igual período anterior.

**Tabela 2 - Produção Industrial (ES e Brasil) – Taxa de Crescimento (%)**  
Outubro/2012

Atividades	Taxa de Variação (%)			
	Com Ajuste Sazonal*	Sem Ajuste Sazonal		
		Outubro /Setembro	Out 2012 / Out 2011	Acumulado Janeiro/Outubro(1)
<b>Brasil</b>				
Indústria Geral	0,87	2,26	-2,85	-2,70
Indústria Extrativa	8,64	3,88	-0,22	0,28
Indústria de Transformação	-0,05	2,17	-3,01	-2,88
<b>Espírito Santo</b>				
Indústria Geral	12,30	4,00	-5,75	-3,94
Indústria Extrativa	10,91	14,05	-0,32	3,32
Indústria de Transformação	16,54	-2,96	-9,56	-8,88
Alimentos e bebidas	6,50	-8,05	6,26	10,86
Celulose, papel e produtos de papel	1,21	0,13	2,03	1,54
Minerais não metálicos	-0,98	-4,05	6,03	7,06
Metalurgia básica	113,45	0,54	-41,80	-42,38

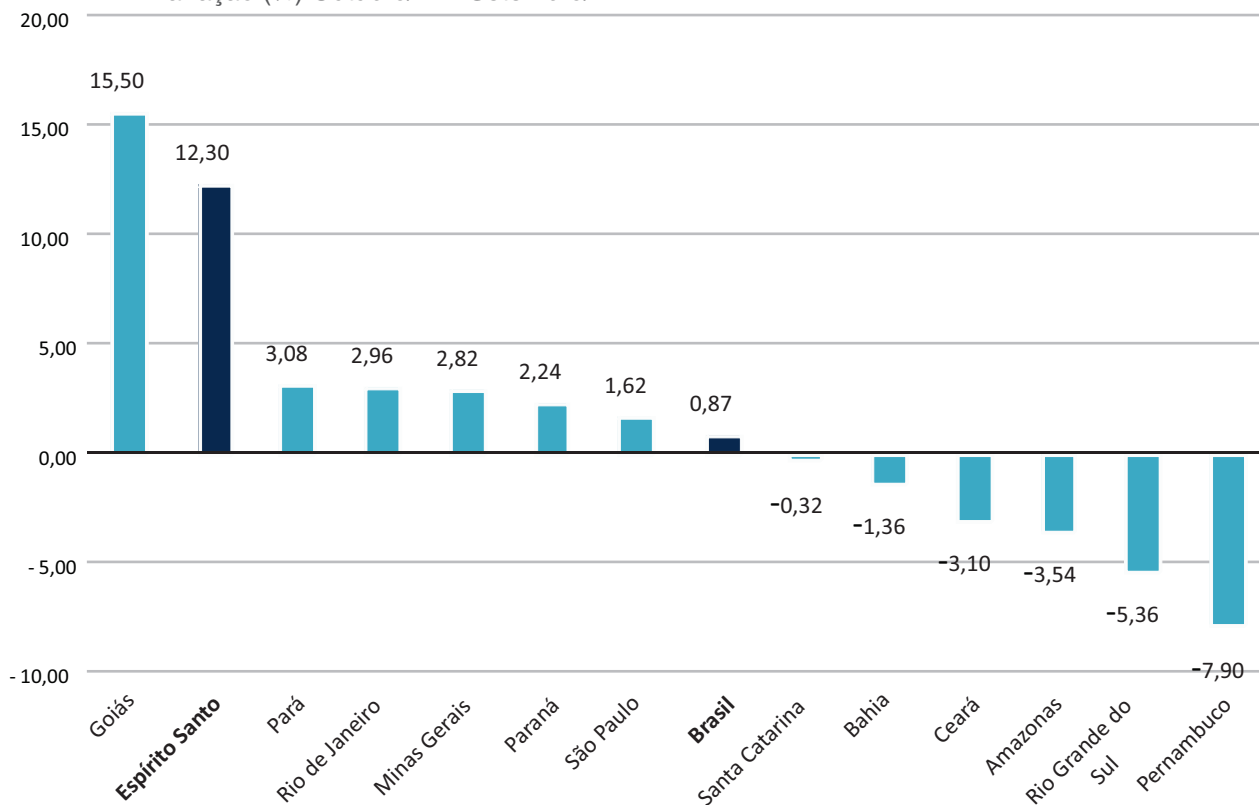
Fonte: IBGE.

Elaboração: Coordenação de Estudos Econômicos – CEE / IJSN.

(1) Em relação à igual período anterior.

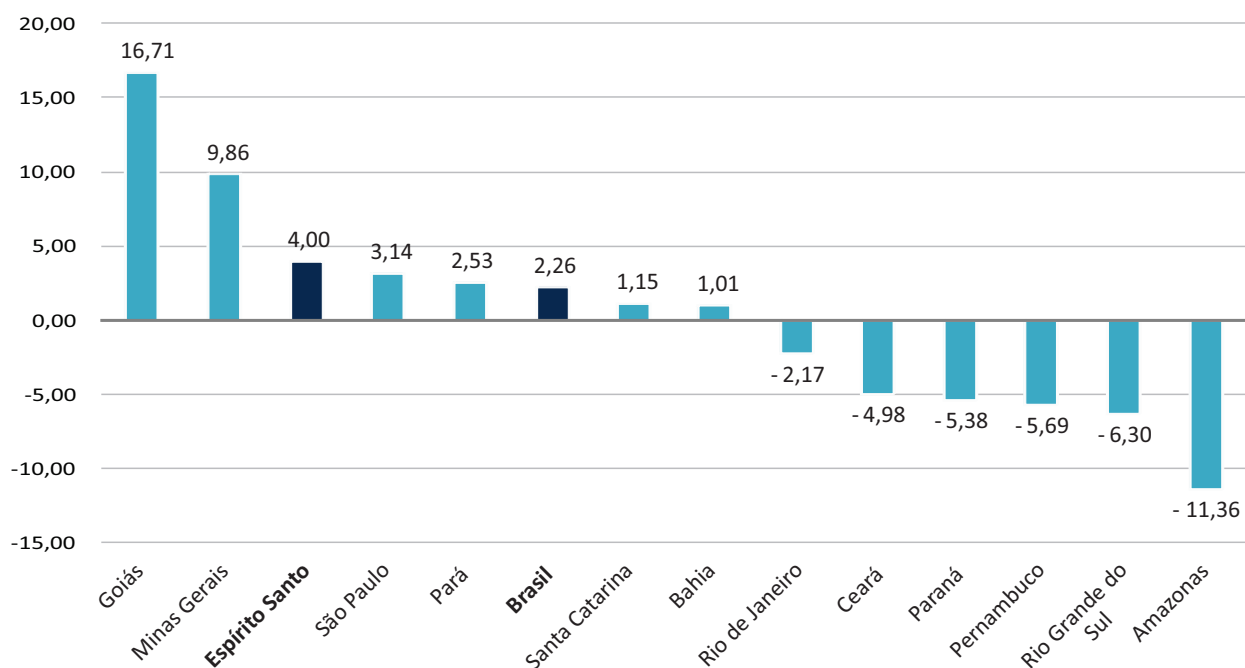
\* Para Indústria Extrativa, de Transformação e demais segmentos do Espírito Santo, ajuste sazonal realizado pela Coordenação de Estudos Econômicos do IJSN.

**Gráfico 1 - Produção Industrial – Brasil e Unidades da Federação**  
Variação (%) Outubro/12 - Setembro/12



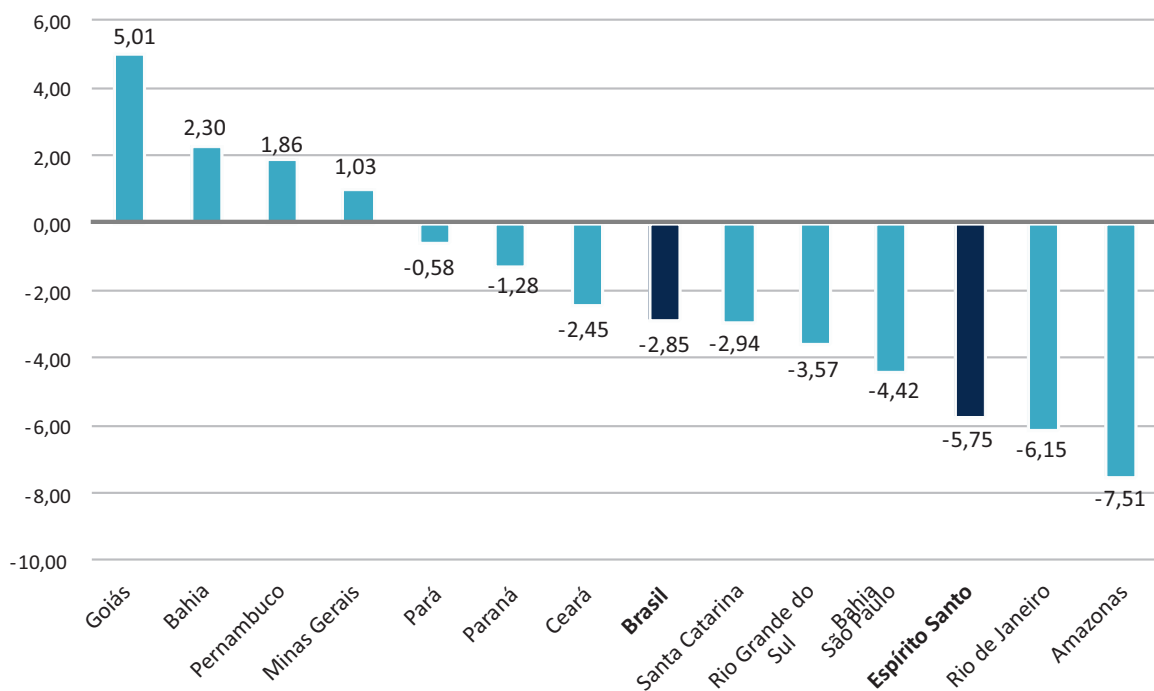
Fonte: IBGE.  
Elaboração: Coordenação de Estudos Econômicos – CEE / IJSN.

**Gráfico 2 - Produção Industrial – Brasil e Unidades da Federação**  
Variação (%) Outubro/12 - Outubro/11



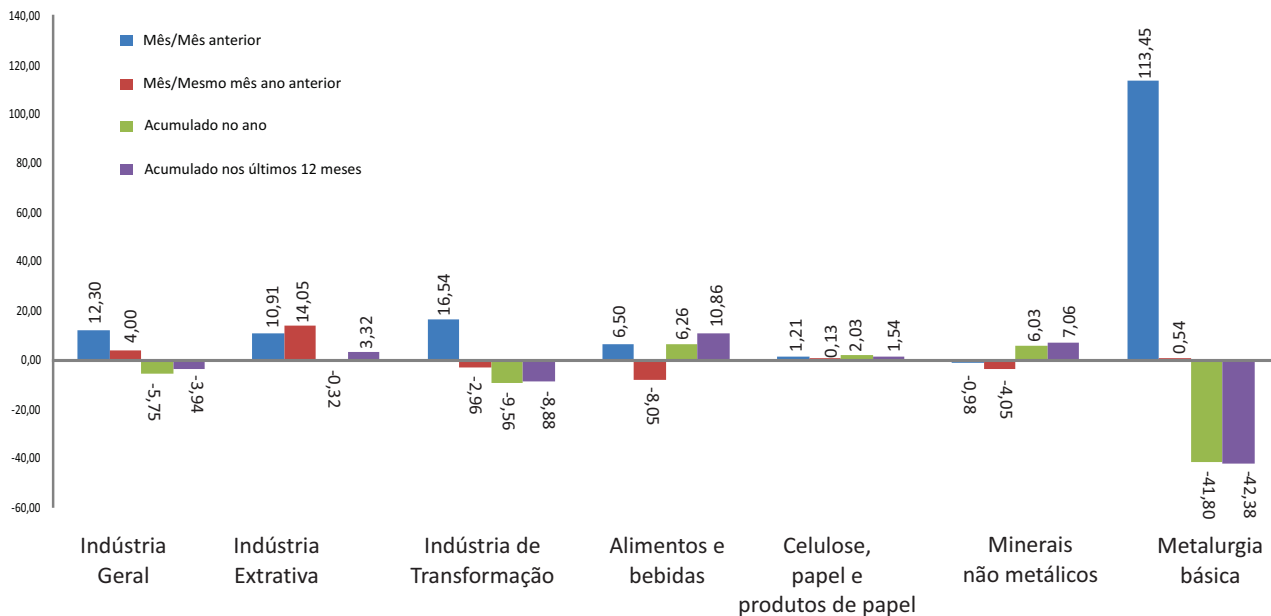
Fonte: IBGE.  
Elaboração: Coordenação de Estudos Econômicos – CEE / IJSN.

**Gráfico 3 - Produção Industrial – Brasil e Unidades da Federação**  
Variação (%) Acumulado no ano



Fonte: IBGE.  
Elaboração: Coordenação de Estudos Econômicos – CEE / IJSN.

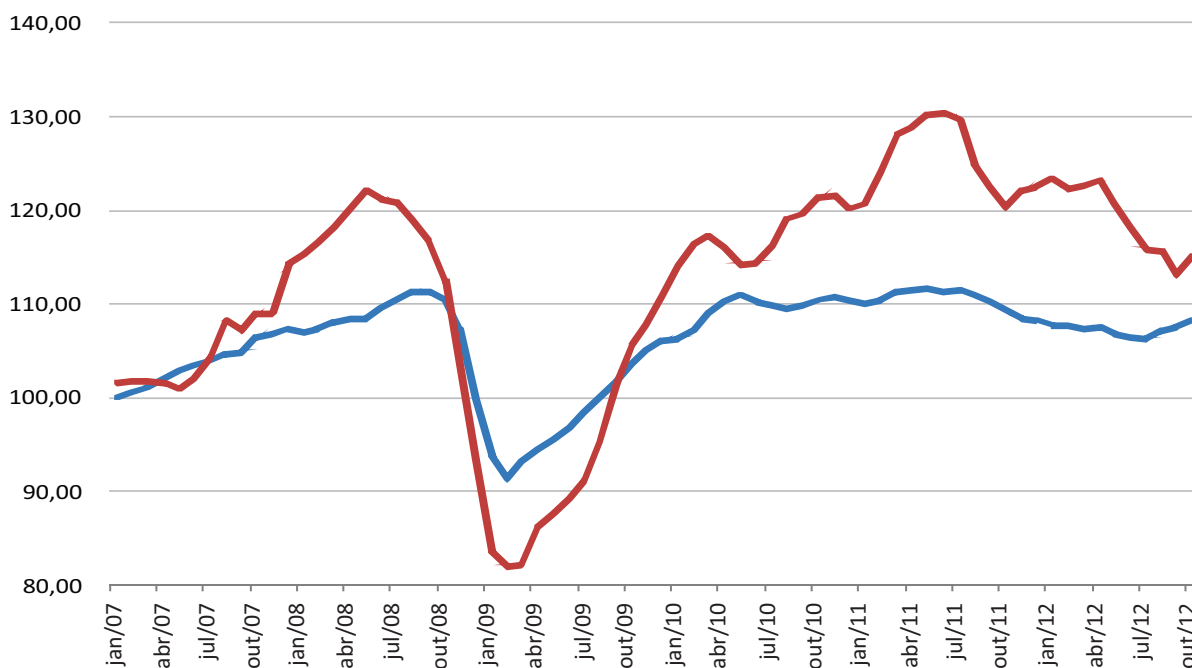
**Gráfico 4 - Produção Industrial por Atividades – Espírito Santo**  
Variação (%) em relação à igual período anterior



Fonte: IBGE.  
Elaboração: Coordenação de Estudos Econômicos – CEE / IJSN.

## Gráfico 5 - Produção Industrial – Brasil e Espírito Santo

Índice em média móvel 3 meses com ajuste sazonal (jan2007 = 100)



Fonte: IBGE.

Elaboração: Coordenação de Estudos Econômicos – CEE / IJSN.

### Resenha de Conjuntura – 92

### IJSN – Instituto Jones dos Santos Neves

#### Coordenação Geral

José Edil Benedito  
Diretor-presidente

Pablo Silva Lira

Diretor de Estudos e Pesquisas (interino)

#### Elaboração

Gustavo Ribeiro  
Coordenação de Estudos Econômicos – CEE

#### Revisão

Tatiana Kolodin Ferrari  
Coordenação de Estudos Econômicos – CEE

#### Editoração

Lastênio João Scopel  
Assessoria de Relacionamento Institucional – ARIN