

## MERCADO VAREJISTA DE VEÍCULOS NOVOS – Dezembro/2012

*O Espírito Santo fecha o ano de 2012 com crescimento de +0,24% nas vendas de veículos novos em relação ao acumulado de 2011, e expansão de +26,16% na passagem de novembro para dezembro de 2012.*

De acordo com dados divulgados pela Federação Nacional de Distribuição de Veículos Automotores (FENABRAVE), o Espírito Santo apresentou queda de -9,17% nas vendas de veículos novos, o que representa redução de 1.194 unidades vendidas no mês de dezembro de 2012, em comparação com o mesmo período de 2011, fechando o mês com um montante de 11.822 unidades. Essa redução foi impulsionada pelo desempenho negativo verificado na maior parte dos segmentos analisados, com exceção dos segmentos de *Autos* (+11,67%) e *Comerciais leves* (+3,85%) que foram beneficiados pelas medidas de redução do IPI e das taxas de juros<sup>1</sup>. Na comparação com os estados da região Sudeste, o Espírito Santo apresentou a menor redução nesta base de comparação, visto que Rio de Janeiro, Minas Gerais e São Paulo apresentaram, respectivamente, reduções de -17,97%, -9,40%, -9,29% (Tabela 1 e Gráfico 1).

Com relação ao mês de novembro de 2012, o Espírito Santo apresentou expansão de +26,16%, desempe-

nho superior a média brasileira (+14,72%) e demais estados da região Sudeste (São Paulo +11,90%, Rio de Janeiro +11,60%, e Minas Gerais +4,83%). Os resultados no Espírito Santo foram impactados em grande medida pela categoria de *Bens de consumo* (+30,10%), com destaque para a venda de *Autos* que apresentou um crescimento de +33,61%. O setor de *Bens de capital* registrou alta de +12,32% nas vendas, com destaque para a venda de *Ônibus*<sup>2</sup> (+191,67%) (Gráfico 2).

No acumulado do ano, ao comparar com o mesmo período do ano anterior, o Espírito Santo e o Brasil apresentaram desempenhos diferentes. O estado aparece com o melhor resultado desde 2009, totalizando 119.110 unidades vendidas, o que corresponde a um crescimento de +0,24%, sendo destaque os segmentos de *Autos* (+13,20%) e *Comerciais Leves* (+10,70%). Já o Brasil, ao longo do mesmo período, registrou uma queda geral de -2,41% no volume de vendas de veículos novos (Gráfico 3 e Gráfico 4).

<sup>1</sup> Medidas de incentivo resultaram no crescimento de 6,11% nos emplacamentos de automóveis e comerciais leves em 2012. FENABRAVE. 04/01/2013. Disponível em: ([http://www.fenabrave.org.br/principal/home/?sistema=conteudos\[conteudo&id\\_conteudo=6785#conteudo\]](http://www.fenabrave.org.br/principal/home/?sistema=conteudos[conteudo&id_conteudo=6785#conteudo])). Acesso em: 11/01/2013.

<sup>2</sup> A venda de ônibus para o estado do Espírito Santo é pouco expressiva, representando cerca de 2% de todas as vendas desse segmento no Brasil, assim, elevações ou retrações pontuais podem representar grandes variações percentuais para o estado.

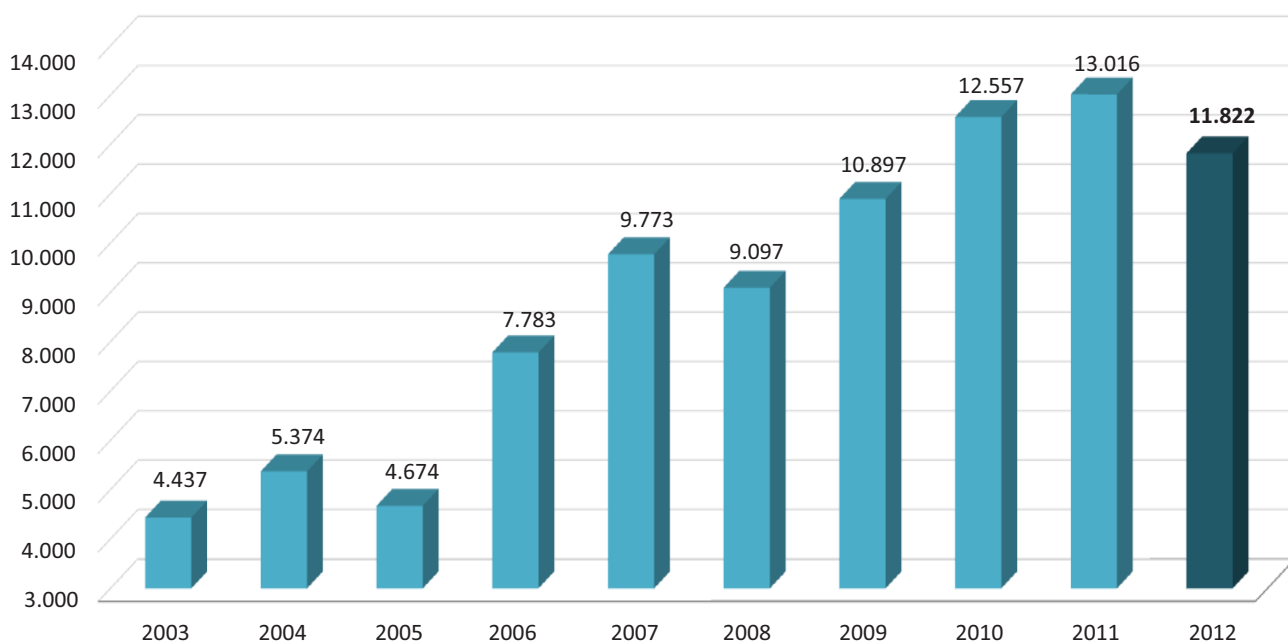
**Tabela 1 - Vendas de Veículos Novos no Varejo por Segmentos – Espírito Santo, Brasil e Sudeste**

Segmento	dez/11	nov/12	dez/12	Mesmo mês do ano anterior	Mensal	Acumulado 2011 até dezembro	Acumulado 2012 até dezembro	Varição (%)
Autos (a)	251.424	232.487	266.223	5,89	14,51	2.649.117	2.842.504	7,30
Motos (b)	193.510	121.776	137.986	-28,69	13,31	1.940.575	1.637.459	-15,62
<b>Bens de consumo (a + b)</b>	<b>444.934</b>	<b>354.263</b>	<b>404.209</b>	<b>-9,15</b>	<b>14,10</b>	<b>4.589.692</b>	<b>4.479.963</b>	<b>-2,39</b>
Comerciais leves (c)	77.774	64.516	77.547	-0,29	20,20	776.597	792.296	2,02
Caminhões (d)	15.615	12.561	12.524	-19,80	-0,29	172.665	137.728	-20,23
Ônibus (e)	3.573	2.189	3.045	-14,78	39,10	34.741	29.518	-15,03
<b>Bens de capital (c + d + e)</b>	<b>96.962</b>	<b>79.266</b>	<b>93.116</b>	<b>-3,97</b>	<b>17,47</b>	<b>984.003</b>	<b>959.542</b>	<b>-2,49</b>
<b>TOTAL BRASIL</b>	<b>541.896</b>	<b>433.529</b>	<b>497.325</b>	<b>-8,23</b>	<b>14,72</b>	<b>5.573.695</b>	<b>5.439.505</b>	<b>-2,41</b>
Autos (a)	5.706	4.769	6.372	11,67	33,61	52.415	59.336	13,20
Motos (b)	4.808	2.524	3.116	-35,19	23,45	43.266	36.303	-16,09
<b>Bens de consumo (a + b)</b>	<b>10.514</b>	<b>7.293</b>	<b>9.488</b>	<b>-9,76</b>	<b>30,10</b>	<b>95.681</b>	<b>95.639</b>	<b>-0,04</b>
Comerciais leves (c)	1.792	1.609	1.861	3,85	15,66	16.656	18.439	10,70
Caminhões (d)	609	457	438	-28,08	-4,16	5.643	4.470	-20,79
Ônibus (e)	101	12	35	-65,35	191,67	847	562	-33,65
<b>Bens de capital (c + d + e)</b>	<b>2.502</b>	<b>2.078</b>	<b>2.334</b>	<b>-6,71</b>	<b>12,32</b>	<b>23.146</b>	<b>23.471</b>	<b>1,40</b>
<b>TOTAL ES</b>	<b>13.016</b>	<b>9.371</b>	<b>11.822</b>	<b>-9,17</b>	<b>26,16</b>	<b>118.827</b>	<b>119.110</b>	<b>0,24</b>
Autos (a)	29.015	28.208	29.588	1,97	4,89	324.123	346.383	6,87
Motos (b)	14.177	9.111	8.258	-41,75	-9,36	189.919	147.128	-22,53
<b>Bens de consumo (a + b)</b>	<b>43.192</b>	<b>37.319</b>	<b>37.846</b>	<b>-12,38</b>	<b>1,41</b>	<b>514.042</b>	<b>493.511</b>	<b>-3,99</b>
Comerciais leves (c)	8.055	6.804	8.575	6,46	26,03	86.361	87.751	1,61
Caminhões (d)	1.400	1.475	1.389	-0,79	-5,83	20.427	16.920	-17,17
Ônibus (e)	368	222	223	-39,40	0,45	3.947	3.175	-19,56
<b>Bens de capital (c + d + e)</b>	<b>9.823</b>	<b>8.501</b>	<b>10.187</b>	<b>3,71</b>	<b>19,83</b>	<b>110.735</b>	<b>107.846</b>	<b>-2,61</b>
<b>TOTAL MG</b>	<b>53.015</b>	<b>45.820</b>	<b>48.033</b>	<b>-9,40</b>	<b>4,83</b>	<b>624.777</b>	<b>601.357</b>	<b>-3,75</b>
Autos (a)	19.376	18.379	20.480	5,70	11,43	19.376	225.192	1.062,22
Motos (b)	6.820	339	532	-92,20	56,93	78.844	69.468	-11,89
<b>Bens de consumo (a + b)</b>	<b>26.196</b>	<b>18.718</b>	<b>21.012</b>	<b>-19,79</b>	<b>12,26</b>	<b>98.220</b>	<b>294.660</b>	<b>200,00</b>
Comerciais leves (c)	4.959	4.186	4.415	-10,97	5,47	51.073	50.738	-0,66
Caminhões (d)	785	575	622	-20,76	8,17	8.813	7.254	-17,69
Ônibus (e)	465	339	532	14,41	56,93	4.613	5.185	12,40
<b>Bens de capital (c + d + e)</b>	<b>6.209</b>	<b>5.100</b>	<b>5.569</b>	<b>-10,31</b>	<b>9,20</b>	<b>64.499</b>	<b>63.177</b>	<b>-2,05</b>
<b>TOTAL RJ</b>	<b>32.405</b>	<b>23.818</b>	<b>26.581</b>	<b>-17,97</b>	<b>11,60</b>	<b>162.719</b>	<b>357.837</b>	<b>119,91</b>
Autos (a)	71.361	65.725	73.849	3,49	12,36	791.971	812.288	2,57
Motos (b)	31.179	18.720	19.483	-37,51	4,08	348.244	276.837	-20,50
<b>Bens de consumo (a + b)</b>	<b>102.540</b>	<b>84.445</b>	<b>93.332</b>	<b>-8,98</b>	<b>10,52</b>	<b>1.140.215</b>	<b>1.089.125</b>	<b>-4,48</b>
Comerciais leves (c)	23.342	17.612	21.026	-9,92	19,38	237.247	227.694	-4,03
Caminhões (d)	3.327	2.965	2.930	-11,93	-1,18	41.765	32.713	-21,67
Ônibus (e)	968	500	794	-17,98	58,80	9.381	7.807	-16,78
<b>Bens de capital (c + d + e)</b>	<b>27.637</b>	<b>21.077</b>	<b>24.750</b>	<b>-10,45</b>	<b>17,43</b>	<b>288.393</b>	<b>268.214</b>	<b>-7,00</b>
<b>TOTAL SP</b>	<b>130.177</b>	<b>105.522</b>	<b>118.082</b>	<b>-9,29</b>	<b>11,90</b>	<b>1.428.608</b>	<b>1.357.339</b>	<b>-4,99</b>

Fonte: FENABRAVE.

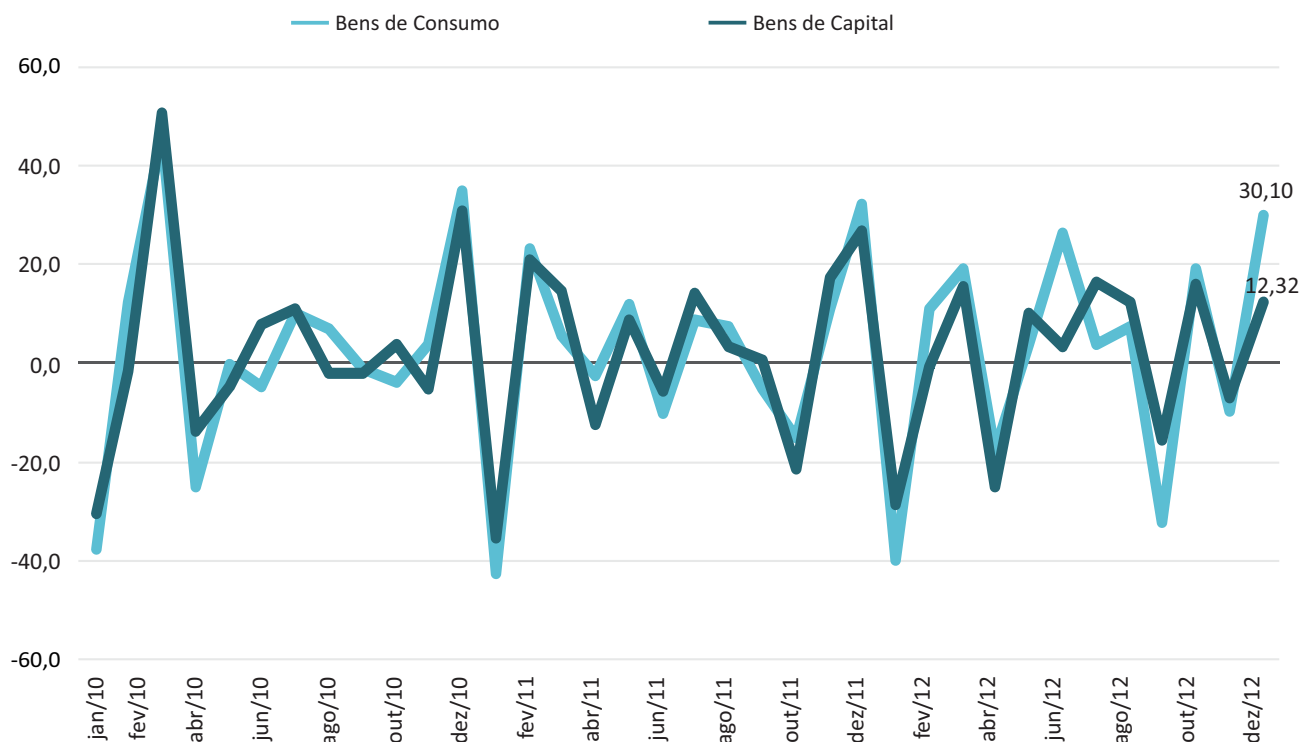
Elaboração: Coordenação de Estudos Econômicos CEE - IJSN.

**Gráfico 1 - Venda de Veículos Novos no Espírito Santo**  
(Mês de Dezembro)



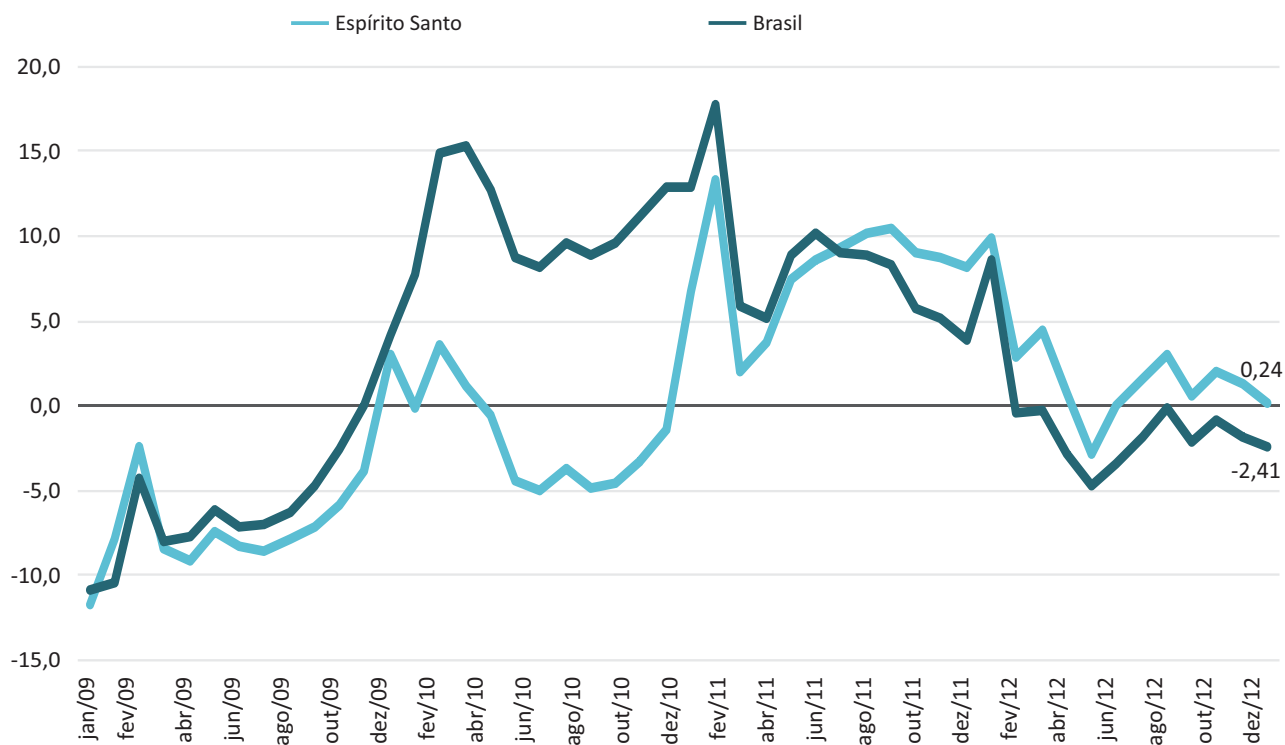
Fonte: FENABRAVE.  
Elaboração: Coordenação de Estudos Econômicos CEE - IJSN.

**Gráfico 2 - Volume de Vendas de Veículos Novos – Espírito Santo**  
Variação (%) – Mês anterior



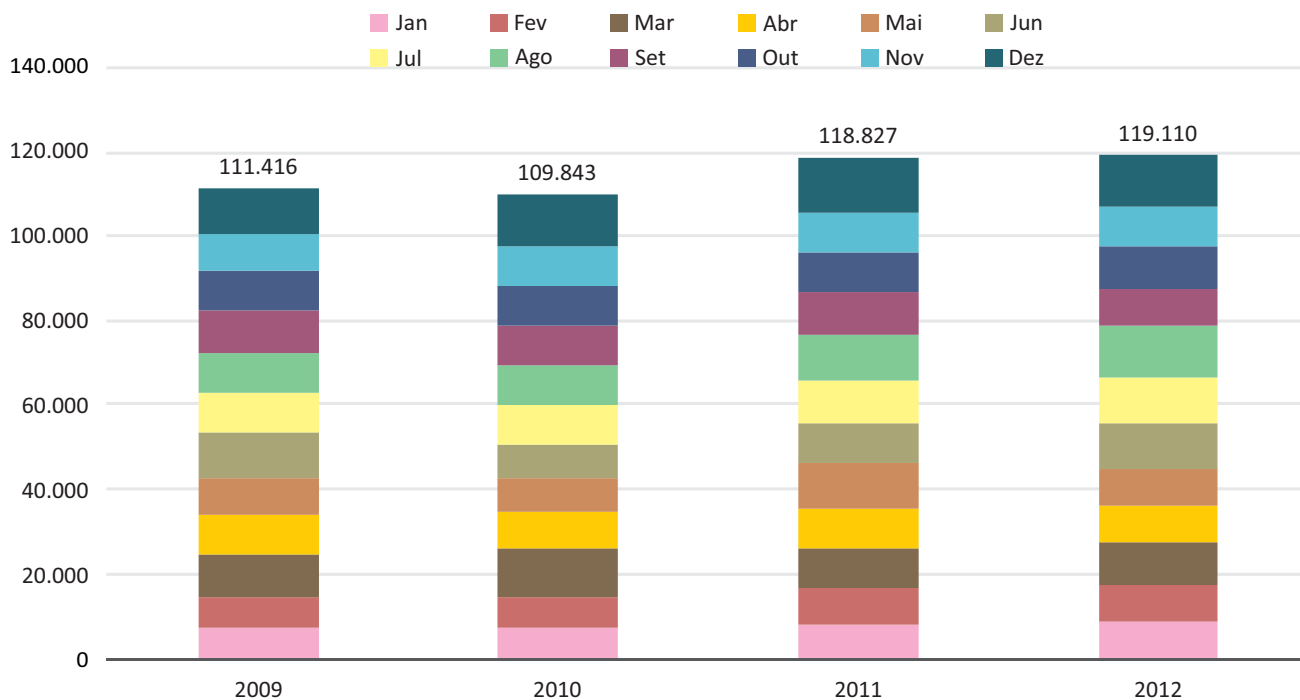
Fonte: FENABRAVE.  
Elaboração: Coordenação de Estudos Econômicos CEE - IJSN.

**Gráfico 3 - Vendas de Veículos Novos – Espírito Santo e Brasil**  
Variação (%) - Acumulado ano



Fonte: FENABRAVE.  
Elaboração: Coordenação de Estudos Econômicos CEE - IJSN.

**Gráfico 4 - Vendas de Veículos Novos – Espírito Santo**  
Acumulado ano



Fonte: FENABRAVE.  
Elaboração: Coordenação de Estudos Econômicos CEE - IJSN.

## Resenha de Conjuntura – 06

### Coordenação Geral

José Edil Benedito  
Diretor-Presidente

Pablo Silva Lira  
Diretor de Estudos e Pesquisas (Interino)

### Coordenação

Victor Nunes Toscano  
Coordenador de Estudos Econômicos

## IJSN – Instituto Jones dos Santos Neves

### Elaboração

Edna Morais Tresinari  
Coordenação de Estudos Econômicos – CEE

### Revisão

Tatiana Kolodin Ferrari  
Coordenação de Estudos Econômicos – CEE

### Editoração

Arthur Ceruti Quintanilha  
Assessoria de Relacionamento Institucional – ARIN