

## EMPREGO FORMAL – Dezembro/2012

*O Espírito Santo fecha o ano com a geração de +24.795 postos de trabalho com carteira assinada. Em dezembro, ocorreu perda de -5.706 vagas, influenciado por fatores sazonais.*

Os dados divulgados pelo Cadastro Geral de Empregados e Desempregados (CAGED) apontam queda no nível de emprego brasileiro em dezembro de 2012 de -496.944 postos de trabalho, variação de -1,27% em relação ao estoque do mês anterior. Seguindo o mesmo movimento que o Brasil, o mercado de trabalho formal capixaba também registrou saldo líquido negativo entre admissões e demissões com perda de -5.706 postos de trabalho, representando queda de -0,75% em relação ao estoque de novembro de 2012. Pelo Gráfico 1 pode-se observar que o resultado em dezembro de 2012 ainda foi superior ao apresentado no mesmo período de 2010 e 2008 (Tabela 1 e Gráfico 1).

Ressalta-se que o resultado do mês de dezembro sofreu influência de fatores sazonais, como o término do ciclo escolar, fim dos contratos da construção civil, entressafra agrícola e fim da dinâmica de consumo de fim de ano, que afetou quase todos os setores e subsetores. Sendo assim, dos oito setores analisados, apenas o Comércio (+1.131) apresentou elevação no nível de emprego, que mesmo sendo afetado negativamente pelo fim do consumo de fim de ano, tem influência positiva, devido ao turismo de verão em determinadas localidades. A influência de fatores sazonais, ligados ao turismo de verão, torna-se perceptível ao se analisar os subsetores, em que se destacam o Comércio Varejista (+1.269) e Alojamento e Alimentação (+553), atividades ligadas ao turismo. Por outro lado, as principais influências negativas ocorreram nos setores da Construção Civil (- 2.200) e na Indústria de Transformação (-1.767) (Tabela 3 e Gráfico 2).

Os municípios de Guarapari e Marataízes, principais destinos turísticos de verão no Espírito Santo, se

destacaram entre os municípios com mais de 30 mil habitantes na geração de empregos em dezembro de 2012, com a abertura de +549 e +108 postos de trabalho, respectivamente (Tabela 2).

Com relação ao acumulado do ano, o Espírito Santo somou a abertura de +24.795 vagas formais ao longo de 2012, crescimento de +3,36% em relação ao estoque de empregos no fechamento de 2011, posicionando o estado na 17ª colocação na comparação com as demais Unidades da Federação (Gráfico 3). Apesar do resultado positivo, a geração de empregos em 2012 apresentou o segundo pior resultado da série histórica, superior apenas ao acumulado de 2003 (+16.726). Este resultado na geração de empregos com carteira assinada deve ser entendido em um ano de incerteza, marcado pela crise financeira internacional. Assim, apesar do resultado estar abaixo dos padrões históricos, o ponto positivo é que não ocorreu uma deterioração no nível de emprego, apenas uma menor geração de vagas (Gráfico 3 e Gráfico 4).

Em termos setoriais, as maiores contratações no ano são verificadas no setor de Serviços (+11.055) e Comércio (+8.459). Dentre os municípios com mais de 30 mil habitantes, Vila Velha (+4.992) registrou a maior geração de empregos formais em 2012, com destaque para os setores de Serviços (+2.349), Comércio (+1.176) e Construção Civil (+1.615). Destaca-se ainda a elevação no número de empregos nos municípios da Serra (+3.523), Cariacica (+2.878) e Linhares (+2.298). Apenas o município de São Mateus (-150) obteve queda no número de empregos formais em 2012, resultado devido principalmente às perdas ocorridas na Agropecuária (-313), Extrativa Mineral (-100) e Serviços (-81) (Gráfico 3, Tabela 1 e 3).

<sup>1</sup>O acumulado do ano de 2012 conta com o ajuste das declarações recebidas fora do prazo de janeiro a novembro.

**Tabela 1 - Evolução do Emprego por Setor de Atividade Econômica – Espírito Santo**

Setores	Dez/11	Dez/12	Acumulado no ano (1)
Extrativa Mineral	34	-333	523
Ind. Transformação	-2.048	-1.767	2.798
Serv. Ind. Útil. Pub.	-30	-35	-15
Construção Civil	-1.262	-2.200	2.619
Comércio	1.157	1.131	8.459
Serviços	-779	-1.118	11.055
Admin. Pública	-330	-703	-573
Agropecuária	-990	-681	-71
<b>Total</b>	<b>-4.248</b>	<b>-5.706</b>	<b>24.795</b>

Fonte: CAGED/ MTE.

Elaboração: Coordenação de Estudos Econômicos (CEE) – IJSN.

(1) Resultados acrescidos de ajustes das declarações recebidas fora do prazo.

**Tabela 2 - Emprego formal dos municípios com mais de 30 mil habitantes - Espírito Santo**

Município	Dez/12	Acumulado no ano (%) (2)	Variação anual (%) (1)
Afonso Cláudio	-12	160	7,76
Alegre	55	148	5,23
Aracruz	-458	672	2,95
Barra de São Francisco	-28	403	8,60
Cachoeiro de Itapemirim	-201	1.494	3,39
Cariacica	-23	2.878	5,78
Castelo	25	163	3,01
Colatina	-290	844	2,76
Domingos Martins	-23	90	2,69
Guarapari	549	941	5,26
Linhares	-443	2.298	6,99
Marataizes	108	198	8,63
Nova Venécia	-69	470	7,94
São Mateus	-123	150	-0,86
Serra	-408	3.523	2,97
Viana	-61	342	3,24
Vila Velha	-190	4.992	5,27
Vitória	-1.313	332	0,20
<b>Total</b>	<b>-2.905</b>	<b>19.798</b>	<b>3,13</b>

Fonte: CAGED/ MTE.

Elaboração: Coordenação de Estudos Econômicos (CEE) – IJSN.

(1) Variação anual toma como base o estoque em dezembro do ano anterior.

(2) Resultados acrescidos de ajustes das declarações recebidas fora do prazo.

**Tabela 3 - Evolução do Emprego por Subsetor de Atividade Econômica – Espírito Santo**

Setores	Dez/12	Variação mensal(%) (1)	Acumulado no ano (2)	Variação anual (%) (1)
<b>Extrativa Mineral</b>	<b>-333</b>	<b>-2,73</b>	<b>523</b>	<b>4,60</b>
<b>Indústria de Transformação</b>	<b>-1.767</b>	<b>-1,40</b>	<b>2.798</b>	<b>2,30</b>
Produtos Minerais não metálicos	-234	-0,93	760	3,11
Metalúrgica	-280	-1,72	200	1,26
Mecânica	-169	-1,80	893	10,64
Materiais Elétricos e Comunicação	37	1,42	966	56,82
Materiais de Transporte	-17	-1,34	48	3,97
Madeira e Mobiliário	-106	-1,10	-80	-0,83
Papel, papelão e editoração	-106	-2,07	105	2,11
Borracha, fumo e couros	-58	-2,11	169	6,65
Química e produtos farmacêuticos	-276	-3,24	329	4,13
Têxtil, Vestuário	-562	-3,37	-1.200	-6,97
Calçados	-58	-2,73	110	5,60
Produtos Alimentícios e Bebidas	62	0,24	498	1,94
<b>Serviços Ind. de Utilidade Pública</b>	<b>-35</b>	<b>-0,42</b>	<b>-15</b>	<b>-0,18</b>
<b>Construção Civil</b>	<b>-2.200</b>	<b>-3,03</b>	<b>2.619</b>	<b>3,79</b>
<b>Comércio</b>	<b>1.131</b>	<b>0,61</b>	<b>8.459</b>	<b>4,72</b>
Comércio Varejista	1.269	0,82	7.049	4,74
Comércio Atacadista	-138	-0,43	1.410	4,62
<b>Serviços</b>	<b>-1.118</b>	<b>-0,35</b>	<b>11.055</b>	<b>3,60</b>
Instituições Financeiras	33	0,30	454	4,25
Comércio e Administração de Imóveis	-97	-0,12	4.011	5,36
Transporte e Comunicação	-324	-0,57	1.745	3,16
Alojamento e Alimentação	553	0,48	2.804	2,45
Médicos e Odontológicos	-28	-0,09	1.191	3,84
Ensino	-1.255	-5,43	850	4,01
<b>Administração Pública</b>	<b>-703</b>	<b>-9,19</b>	<b>-573</b>	<b>-7,61</b>
<b>Agropecuária</b>	<b>-681</b>	<b>-2,11</b>	<b>-71</b>	<b>-0,21</b>
<b>Total</b>	<b>-5.706</b>	<b>-0,75</b>	<b>24.795</b>	<b>3,36</b>

Fonte: CAGED/ MTE.

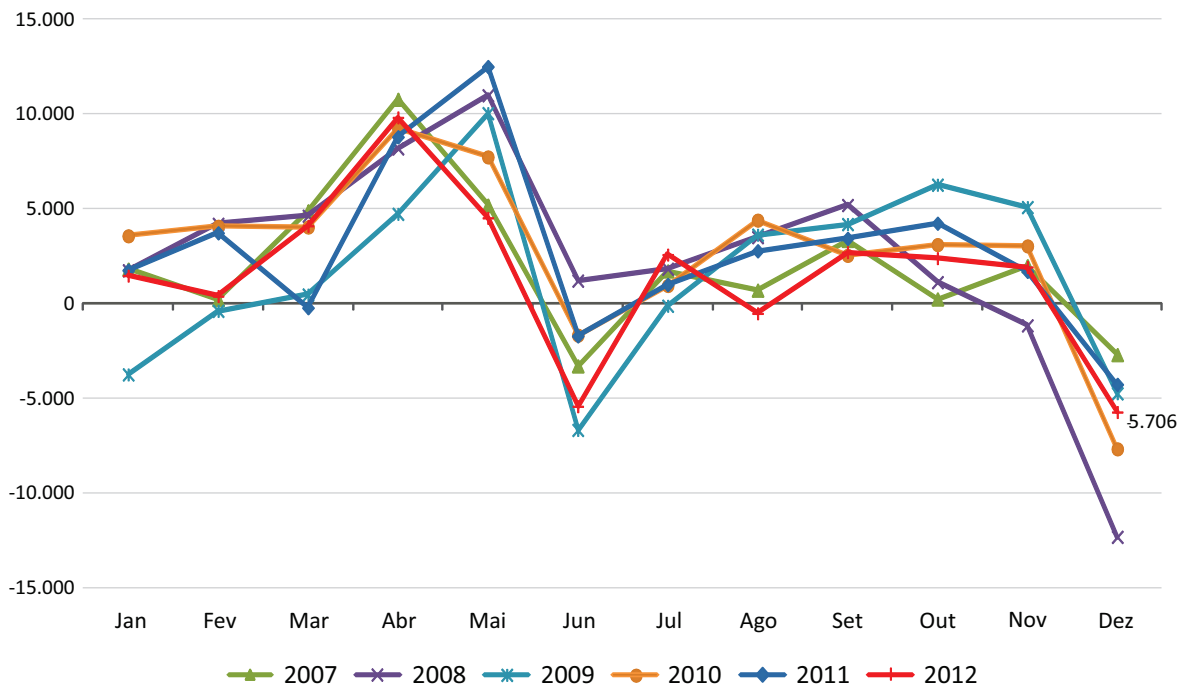
Elaboração: Coordenação de Estudos Econômicos (CEE) – IJSN.

(1) Variação mensal toma como base o estoque do mês anterior, enquanto a anual refere-se ao estoque em dezembro do ano anterior.

(2) Resultados acrescidos de ajustes das declarações recebidas fora do prazo.

**Gráfico 1 - Evolução do Emprego Formal no Espírito Santo**

Saldo líquido (admissões-demissões) mensal

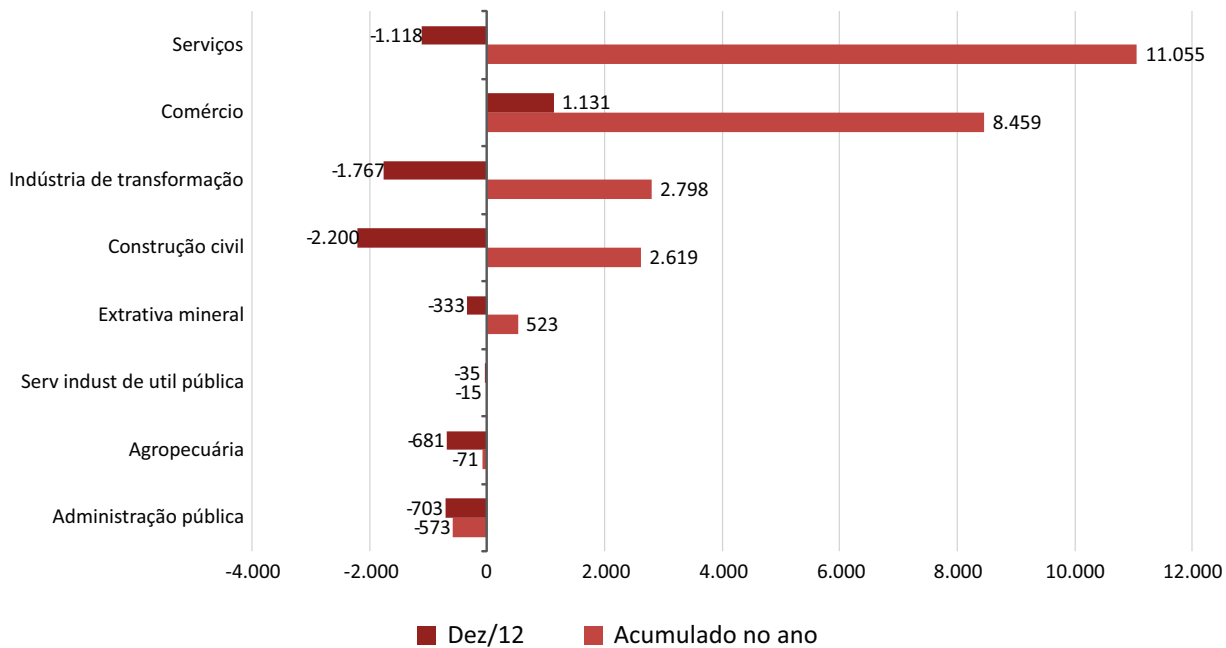


Fonte: CAGED/ MTE.

Elaboração: Coordenação de Estudos Econômicos (CEE) – IJSN.

**Gráfico 2 - Emprego Formal no Espírito Santo por Atividades no Espírito Santo**

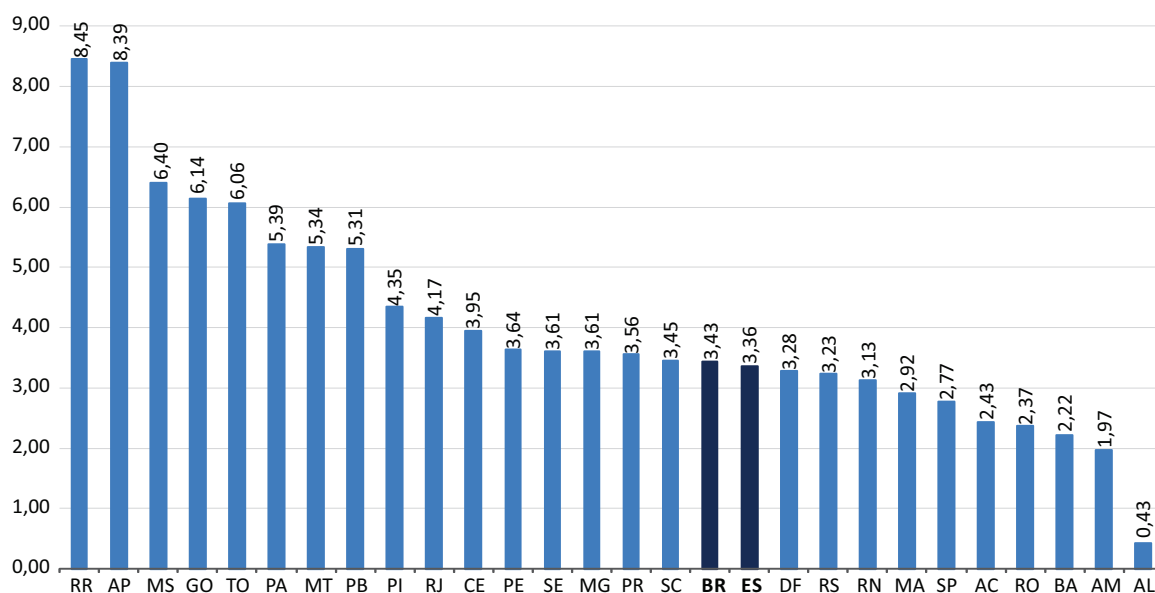
Saldo líquido (admissões-demissões)



Fonte: CAGED/ MTE.

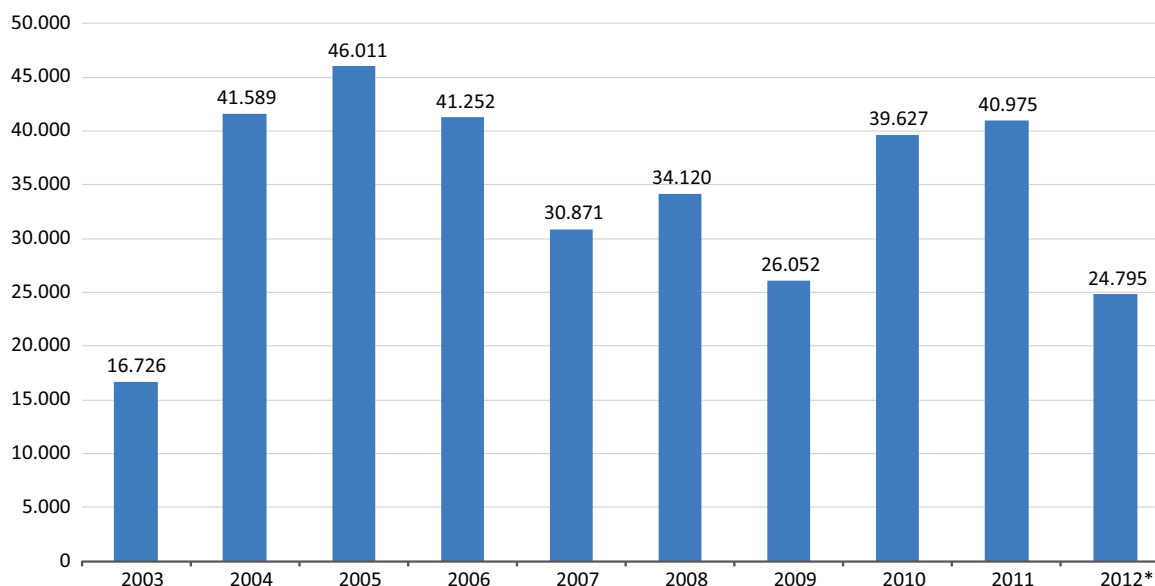
Elaboração: Coordenação de Estudos Econômicos (CEE) – IJSN.

**Gráfico 3 - Estoque de empregos formais por Unidade da Federação - Brasil**  
Taxa de crescimento no ano (%) - 2012/2011



Fonte: IBGE.  
Elaboração: Coordenação de Estudos Econômicos – CEE / IJSN.

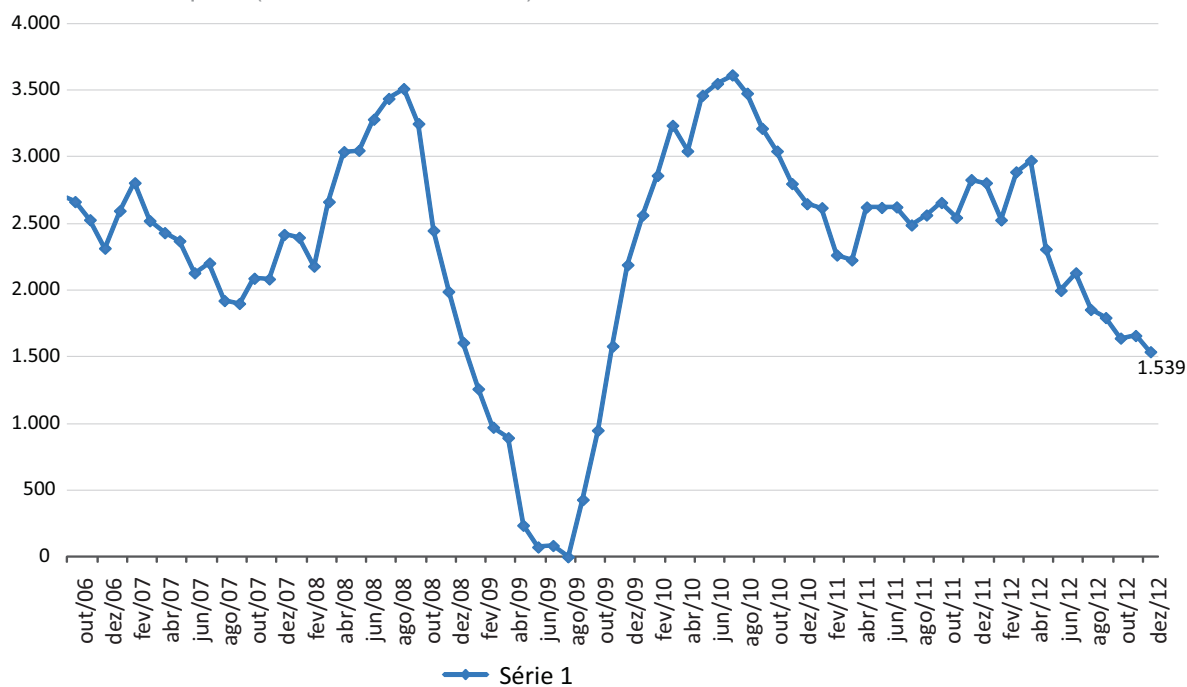
**Gráfico 4 - Evolução do emprego formal no Espírito Santo - 2003 a 2012**  
Saldo líquido (admissões-demissões) – Acumulado do ano com declarações recebidas fora do prazo



Fonte: CAGED/ MTE.  
Elaboração: Coordenação de Estudos Econômicos (CEE) – IJSN.  
\* O acumulado do ano de 2012 conta com o ajuste das declarações recebidas fora do prazo de janeiro a novembro.

## Gráfico 5 - Evolução do Emprego Formal no Espírito Santo

Saldo líquido (admissões-demissões)



Fonte: CAGED/MTE.

Elaboração: Coordenação de Estudos Econômicos (CEE) – IJSN.

### Resenha de Conjuntura – 10

IJSN – Instituto Jones dos Santos Neves

#### Coordenação Geral

José Edil Benedito  
Diretor-presidente

Pablo Silva Lira

Diretor de Estudos e Pesquisas (interino)

#### Coordenação

Victor Nunes Toscano  
Coordenação de Estudos Econômicos – CEE

#### Elaboração

Tatiana Kolodin Ferrari  
Coordenação de Estudos Econômicos – CEE

#### Revisão

Gustavo Ribeiro  
Coordenação de Estudos Econômicos – CEE

#### Editoração

Maria de Fátima Pessotti de Oliveira  
Assessoria de Relacionamento Institucional – ARIN