

PESQUISA MENSAL DO COMÉRCIO VAREJISTA DO ESPÍRITO SANTO – Dezembro/2012

O comércio varejista no Espírito Santo registrou alta de +0,65% no volume de vendas entre os meses de novembro e dezembro de 2012. Na comparação com o acumulado até dezembro de 2011, o estado apresentou taxa de crescimento de +10,59%.

De acordo com os dados da Pesquisa Mensal de Comércio (PMC), divulgados pelo Instituto Brasileiro de Geografia e Estatística (IBGE), o comércio varejista do Espírito Santo apresentou crescimento no volume de vendas em dezembro de 2012 em relação ao mês anterior, assinalando taxa de +0,65%. Resultado que revela um desempenho do comércio varejista do Espírito Santo acima das taxas registradas para o Brasil (-0,48%), e quinto melhor entre as 28 Unidades da Federação (Tabela 1 e Gráfico 1).

Comparando com o mês de dezembro de 2011, o comércio varejista do Espírito Santo registrou crescimento de +12,24% no volume de vendas, acumulando crescimento de +10,59%, superior à média nacional de +8,44%. Os oito segmentos que compõem o indicador contribuíram para o resultado, as taxas mais expressivas de crescimento ficaram com os segmentos de *Equipamentos e materiais para escritório, informática e comunicação* (+42,77%), *Outros artigos de uso pessoal e doméstico* (+41,03%), *Livros, jornais, revistas e papelaria* (+39,42%), *Móveis e eletrodomésticos* (+14,08) e *Tecidos, vestuário e calçados* (+12,86%). Com variações menores, também registraram resultados positivos os segmento *Combustíveis e lubrificantes* (+10,36%), *Hipermercados, supermercados, produtos alimentíci-*

os, bebidas e fumo (+6,13%), o subgrupo de *Hipermercados e supermercados* (+5,63%) e *Artigos farmacêuticos, médicos, ortopédicos, de perfumaria e cosméticos* (+0,93%) (Tabela 1, Gráfico 2 e Gráfico 3).

Os segmentos que integram o varejo ampliado obtiveram os seguintes resultados quanto ao volume de vendas no mês em questão: *Veículos, motos, partes e peças* registrou variação negativa de -6,82% na comparação com novembro de 2012, -10,58% em relação a dezembro de 2011 e -5,92% no acumulado dos últimos 12 meses; enquanto que, *Material de construção* apresentou queda de -5,00% comparado ao mês anterior e elevação de +26,66% em relação a dezembro de 2011 e de +23,12% no acumulado dos últimos 12 (Tabela 1 e Gráfico 4).

Com relação à receita nominal de vendas, na comparação entre dezembro de 2012 com igual mês de 2011, o varejo e o varejo ampliado do estado registraram taxas de +16,63% e de +4,45%, respectivamente, resultados superiores aos apresentados pela média brasileira (+10,88% para o primeiro e de +7,66% para o segundo). Em termos acumulados, os resultados para o varejo e varejo ampliado foram de +15,20% e +4,43% para o acumulado do ano no Espírito Santo, e de +12,29% e de +9,48% para o Brasil, respectivamente (Tabela 2).

Tabela 1 - Variação (%) no volume de vendas do comércio varejista ampliado do Espírito Santo
Dezembro/2012

Atividades	Com ajuste sazonal*	Sem ajuste sazonal	
	Dez12/ Nov12/	Mensal Dez12/Dez11	Acumulado Jan-Dez (1)
Varejo – Brasil	-0,48	5,04	8,44
Varejo – Espírito Santo	0,65	12,24	10,59
Combustíveis e lubrificantes	-1,75	10,36	11,95
Hipermercados, supermercados, prod. alimentícios, bebidas e fumo	-0,99	6,13	7,81
Hipermercados e supermercados	-1,30	5,63	7,68
Tecidos, vestuário e calçados	-6,79	12,86	8,24
Móveis e eletrodomésticos	-0,99	14,08	10,72
Artigos farmacêuticos, médicos, ortopédicos, de perfumaria e cosméticos	-2,93	0,93	3,87
Livros, jornais, revistas e papelaria	1,14	39,42	13,77
Equip. e materiais para escritório, informática e comunicação	23,31	42,77	12,97
Outros artigos de uso pessoal e doméstico	-1,01	41,03	33,00
Varejo Ampliado – Brasil	1,31	5,02	8,03
Varejo Ampliado – Espírito Santo	20,16	2,39	2,86
Veículos, motocicletas, partes e peças	-6,82	-10,58	-5,92
Material de construção	-5,00	26,66	23,12

Fonte: IBGE.

Elaboração: Coordenação de Estudos Econômicos – CEE/IJSN.

*o ajuste por atividades e para o Varejo Ampliado - Espírito Santo foi realizado pela Coordenação de Estudos Econômicos do IJSN.

(1)Base: igual período anterior.

Tabela 2 - Variação (%) no volume de receita do comércio varejista ampliado do Espírito Santo
Dezembro/2012

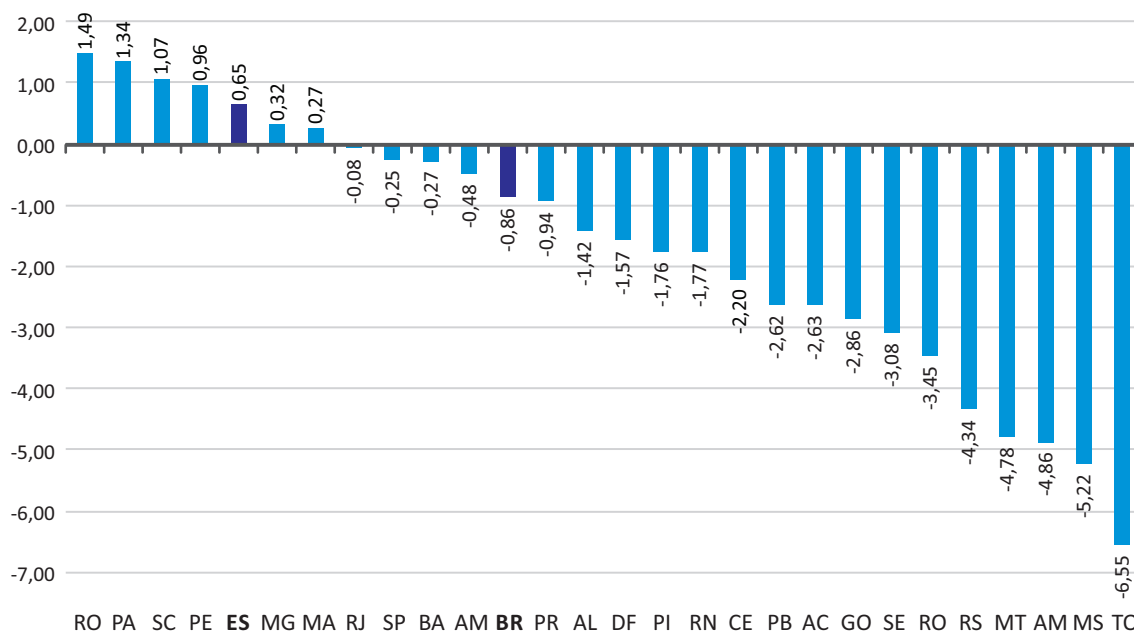
Atividades	Sem ajuste sazonal	
	Mensal Dez12/Dez11	Acumulado Jan-Dez (1)
Varejo – Brasil	10,88	12,29
Varejo – Espírito Santo	16,63	15,20
Combustíveis e lubrificantes	8,40	11,10
Hipermercados, supermercados, prod. alimentícios, bebidas e fumo	15,04	15,13
Hipermercados e supermercados	14,43	14,91
Tecidos, vestuário e calçados	16,37	13,46
Móveis e eletrodomésticos	14,96	12,39
Artigos farmacêuticos, médicos, ortopédicos, de perfumaria e cosméticos	5,85	6,65
Livros, jornais, revistas e papelaria	39,96	14,72
Equip. e materiais para escritório, informática e comunicação	38,53	6,43
Outros artigos de uso pessoal e doméstico	44,20	36,08
Varejo Ampliado – Brasil	7,66	9,48
Varejo Ampliado – Espírito Santo	4,45	4,43
Veículos, motocicletas, partes e peças	-10,38	-6,98
Material de construção	26,84	24,68

Fonte: IBGE.

Elaboração: Coordenação de Estudos Econômicos – CEE/IJSN.

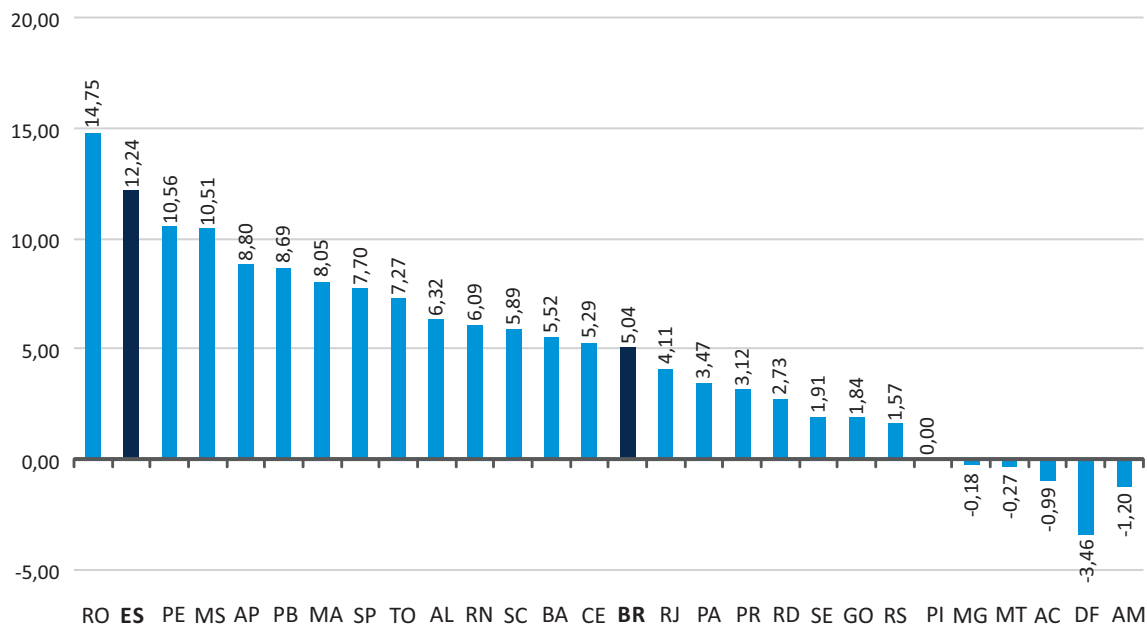
(1) Base: igual período anterior.

Gráfico 1 - Comércio Varejista – Brasil e Unidades da Federação
 Variação (%) Dezembro12/Novembro12 – com ajuste sazonal



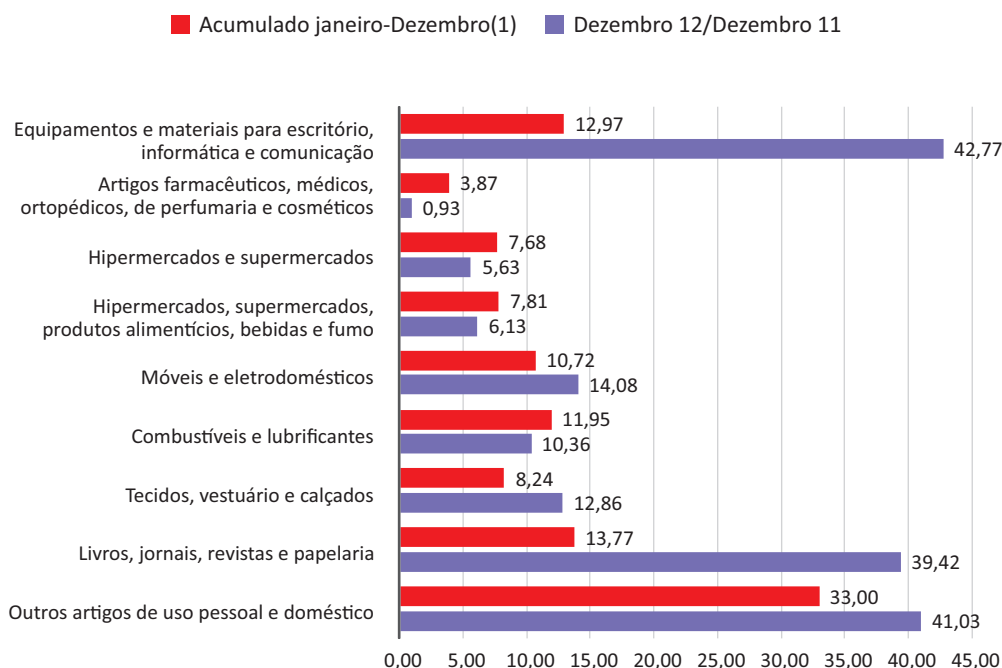
Fonte: IBGE.
 Elaboração: Coordenação de Estudos Econômicos – CEE/IJSN.

Gráfico 2 - Comércio Varejista – Brasil e Unidades da Federação
 Variação (%) Dezembro12/Dezembro11



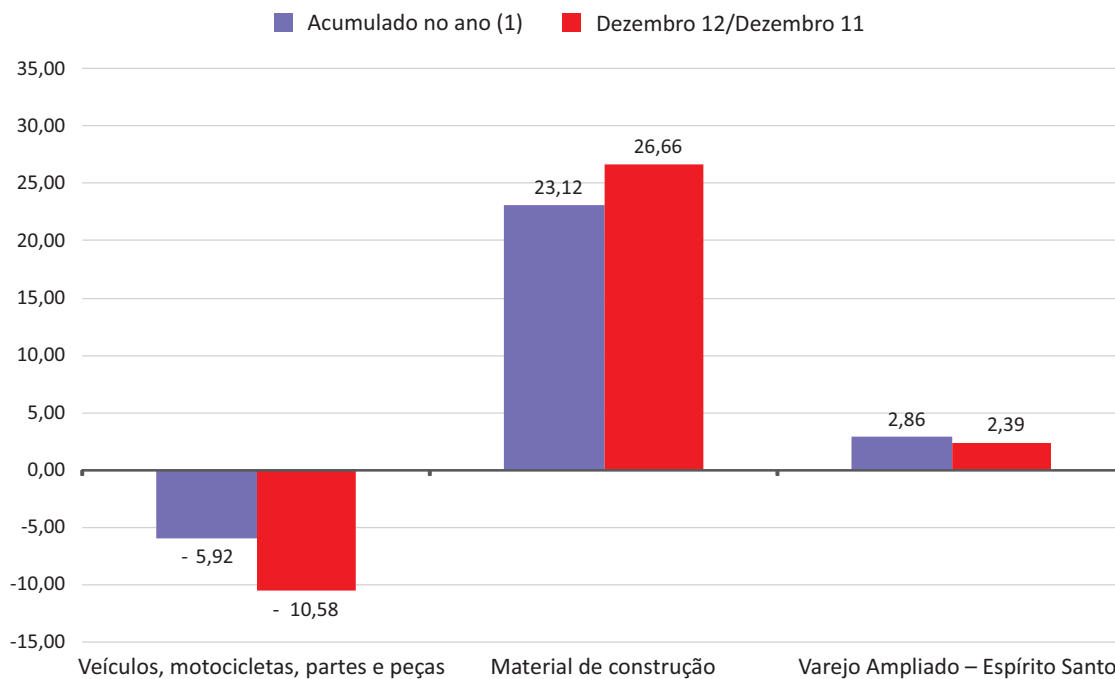
Fonte: IBGE.
 Elaboração: Coordenação de Estudos Econômicos – CEE/IJSN.

Gráfico 3 - Variações (%) no Volume de Vendas em Segmentos do Comércio Varejista



Fonte: IBGE.
 Elaboração: Coordenação de Estudos Econômicos – CEE/IJSN.
 (1) Base: igual período anterior.

Gráfico 4 - Variações (%) no Volume de Vendas em Segmentos do Comércio Varejista Ampliado



Fonte: IBGE.
 Elaboração: Coordenação de Estudos Econômicos – CEE/IJSN.
 (1) Base: igual período anterior.

Coordenação Geral

José Edil Benedito

Diretor-Presidente

Pablo Silva Lira

Diretor de Estudos e Pesquisas (Interino)

Coordenação

Victor Nunes Toscano

Coordenação de Estudos Econômicos – CEE

Elaboração

Edna Morais Tresinari

Thamirys Figueiredo Evangelista

Coordenação de Estudos Econômicos – CEE

Revisão

Tatiana Kolodin Ferrari

Coordenação de Estudos Econômicos – CEE

Editoração

María de Fátima Pessotti de Oliveira

Assessoria de Relacionamento Institucional – ARIN