

IMPORTAÇÕES – Maio/2013

As importações capixabas de maio de 2013 apresentaram valor de US\$ 571,24 milhões, queda de -12% em relação ao mês anterior.

Segundo dados divulgados pela Secretaria de Comércio Exterior (SECEX), e compilados pelo Instituto Jones dos Santos Neves (IJSN), as importações capixabas de maio de 2013 somaram US\$ 571,24 milhões, queda de -12,00% em relação ao mês imediatamente anterior e -23,52% em relação ao mesmo mês do ano anterior (Gráfico 1 e Tabela 1).

O grupo de produtos (Classificação CNAE 2.0 – grupo *Automóveis, camionetas e utilitários*) representou a maior participação nas importações de maio, com 16,76% do total, que em relação ao mês de abril, apresentou queda de -13,98%. Em seguida o grupo *Carvão mineral* com 9,22% da pauta, registrou decréscimo de -27,95% contra o mês anterior. Em terceiro lugar, o grupo *Aeronaves* respondeu por 7,05% do total importado, com queda de -16,88% na mesma base de comparação. Destaque para *Equipamentos de comunicação* (6,90%), *Máquinas e equipamentos de uso geral* (4,12%), *Produtos de borracha* (3,73%), e *Caminhões e ônibus* (3,66%) que apresentaram variações de +24,21%, -0,32%, -9,66%, e +61,97% no período considerado. Vale ressaltar que esses sete grupos de produtos somaram mais de 50% do valor importado no mês de maio de 2013 (Tabela 1).

Em relação ao volume, de abril para maio, entre os produtos citados anteriormente ocorreu aumento em *Aeronaves* (+5,14%), *Equipamentos de comunicação* (+62,00%), e *Caminhões e ônibus* (+87,51%). As quedas se deram nos grupos *Automóveis, camionetas e utilitários* (-18,43%), *Carvão mineral* (-23,16%), *Máquinas e equipamentos de uso geral* (-4,99%) e *Produtos de borracha* (-15,24%) (Tabela 2).

Em maio de 2013, a categoria de uso *bens de capital* ocupou 33,01% do total, seguida de *produtos intermediários* com 28,06%. Ou seja, mais de 60% das importações do estado em maio foram produtos destinados à produção. Em relação aos *bens de consumo* a maior participação foi de *duráveis* com 20,05% do total. Os *não-duráveis* participaram com 9,57%. A categoria *combustíveis e lubrificantes* representou 9,30% das compras do período (Gráfico 2).

Quanto às origens das compras do estado a China (20,85%) e os Estados Unidos (18,18%) seguem com as maiores participações. Em seguida ficou a Coreia do sul com 9,12% e Austrália com 6,42%. Essas quatro origens somaram mais de 54% do total no mês de maio de 2013 (tabela 3).

Tabela 1 - Pauta de importações do Espírito Santo – US\$ milhões
Maio de 2013

Produtos*	2013			2012	Variações	
	Part % Mai	Mai	Abr	Mai	Mensal	Interanual
Automóveis, camionetas e utilitários	16,76	95,76	111,32	98,90	▼ -13,98	▼ -3,17
Carvão mineral	9,22	52,65	73,07	83,40	▼ -27,95	▼ -36,87
Aeronaves	7,05	40,26	48,43	16,61	▼ -16,88	▲ 142,41
Equipamentos de comunicação	6,90	39,40	31,72	41,73	▲ 24,21	▼ -5,59
Máquinas e equipamentos de uso geral	4,12	23,53	23,60	27,80	▼ -0,32	▼ -15,37
Produtos de borracha	3,73	21,31	23,59	32,90	▼ -9,66	▼ -35,24
Caminhões e ônibus	3,66	20,90	12,91	17,52	▲ 61,97	▲ 19,30
Bebidas alcoólicas	2,88	16,45	15,94	16,37	▲ 3,24	▲ 0,50
Máqs e equips p/ extração mineral e construção	2,45	13,99	22,75	50,14	▼ -38,51	▼ -72,10
Resinas e elastômeros	2,40	13,70	13,50	16,48	▲ 1,50	▼ -16,86
Demais	40,84	233,30	272,32	345,07	▼ -14,33	▼ -32,39
TOTAL	100,00	571,24	649,15	746,91	▼ -12,00	▼ -23,52

Fonte: SECEX/MDIC

Elaboração: Coordenação de Estudos Econômicos – CEE/IJSN

*Classificação CNAE 2.0 - Grupo

Tabela 2 - Pauta de importações do Espírito Santo – Mil toneladas líquidas
Maio de 2013

Produtos*	2013		2012	Variações	
	Mai	Abr	Mai	Mensal	Interanual
Automóveis, camionetas e utilitários	8,12	9,95	9,61	▼ -18,43	▼ -15,46
Carvão mineral	388,37	505,40	391,18	▼ -23,16	▼ -0,72
Aeronaves	0,04	0,03	0,02	▲ 5,14	▲ 56,77
Equipamentos de comunicação	0,37	0,23	0,25	▲ 62,00	▲ 46,09
Máquinas e equipamentos de uso geral	3,32	3,49	3,61	▼ -4,99	▼ -8,17
Produtos de borracha	4,62	5,45	6,03	▼ -15,24	▼ -23,32
Caminhões e ônibus	3,18	1,70	2,20	▲ 87,51	▲ 44,82
Bebidas alcoólicas	21,08	18,58	19,11	▲ 13,44	▲ 10,29
Máqs e equips p/ extração mineral e construção	2,29	3,27	6,47	▼ -30,00	▼ -64,61
Resinas e elastômeros	4,15	3,94	4,01	▲ 5,23	▲ 3,39

Fonte: SECEX/MDIC

Elaboração: Coordenação de Estudos Econômicos – CEE/IJSN

*Classificação CNAE 2.0 - Grupo

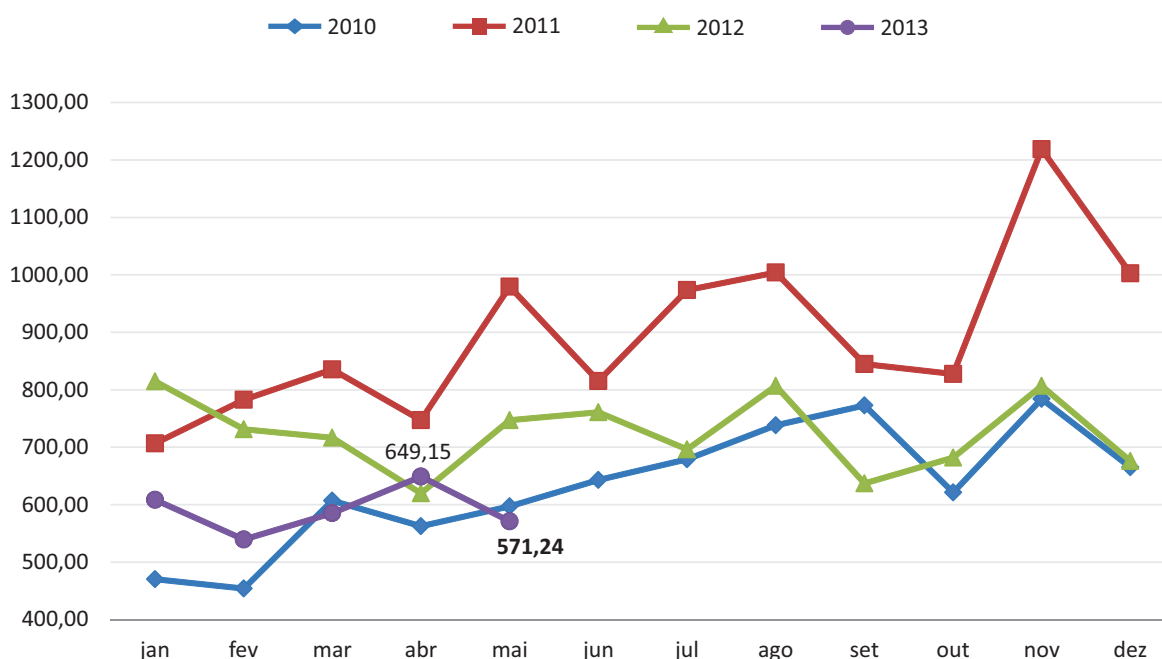
Tabela 3 - Mercado de origem das importações do Espírito Santo – US\$ milhões
Maio de 2013

Países	2013			2012	Variações	
	Part % Mai	Mai	Abr	Mai	Mensal	Interanual
China	20,85	119,13	134,99	149,52	▼ -11,75	▼ -20,33
Estados Unidos	18,18	103,86	121,46	133,25	▼ -14,49	▼ -22,05
Coréia do Sul	9,12	52,12	35,76	70,50	▲ 45,75	▼ -26,08
Austrália	6,42	36,66	0,75	20,17	-	▲ 81,73
Alemanha	5,62	32,12	18,10	61,24	▲ 77,47	▼ -47,55
Itália	5,02	28,70	32,01	27,38	▼ -10,35	▲ 4,80
Reino Unido	4,81	27,48	45,93	40,46	▼ -40,16	▼ -32,07
Japão	3,07	17,51	16,67	16,59	▲ 5,06	▲ 5,54
França	2,85	16,26	24,39	19,77	▼ -33,34	▼ -17,74
Espanha	2,16	12,32	14,05	8,99	▼ -12,28	▲ 37,12
Demais	21,90	125,09	205,05	199,05	▼ -39,00	▼ -37,16
TOTAL	100,00	571,24	649,15	746,91	▼ -12,00	▼ -23,52

Fonte: SECEX/MDIC.

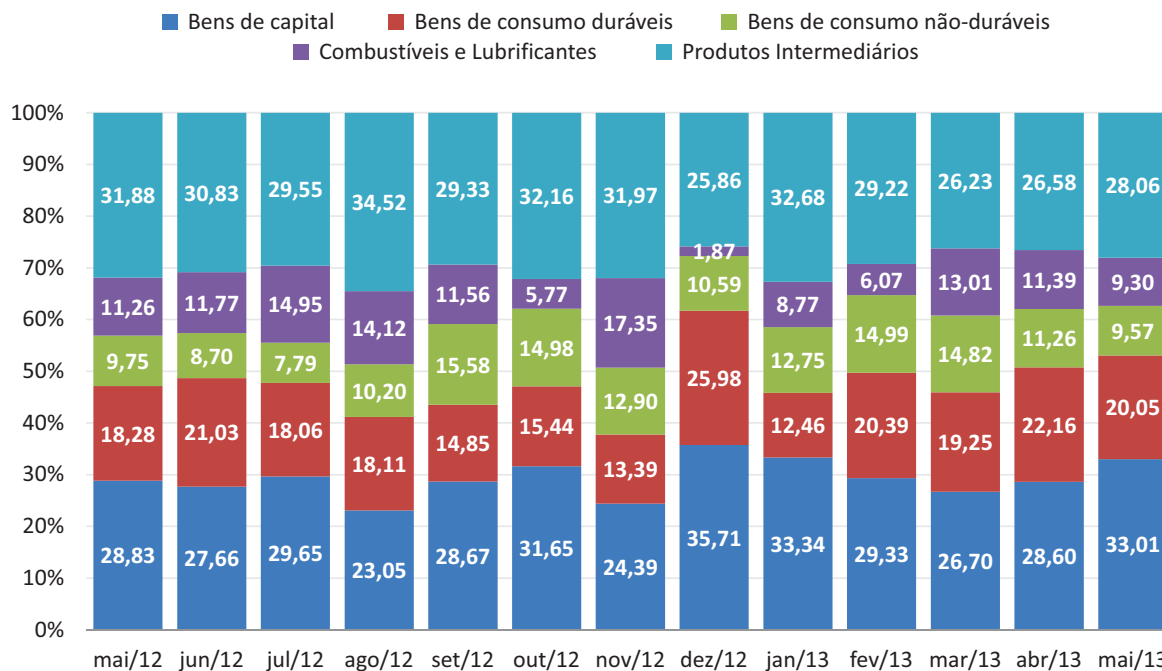
Elaboração: Coordenação de Estudos Econômicos – CEE/IJSN.

Gráfico 1 - Importações do Espírito Santo
Meses de 2010 a 2013 – US\$ Milhões



Fonte: SECEX/MDIC.
Elaboração: Coordenação de Estudos Econômicos – CEE/IJSN.

Gráfico 2 - Importações do Espírito Santo segundo Categorias de Uso
Participação % – Maio de 2012 a Maio de 2013



Fonte: SECEX/MDIC.
Elaboração: Coordenação de Estudos Econômicos – CEE/IJSN.

Coordenação Geral

José Edil Benedito
Diretor-Presidente

Pablo Silva Lira
Diretor de Estudos e Pesquisas (Interino)

Coordenação

Victor Nunes Toscano
Coordenação de Estudos Econômicos – CEE

Elaboração

Paula Rubia Simões Beiral
Coordenação de Estudos Econômicos – CEE

Revisão

Victor Nunes Toscano
Coordenação de Estudos Econômicos – CEE

Editoração

João Vitor André
Assessoria de Relacionamento Institucional – ARIN