

IMPORTAÇÕES – Junho/2013

Em junho de 2013 as importações capixabas registraram US\$ 541,43 milhões, queda de -5,22% frente ao mês imediatamente anterior.

Dados da Secretaria de Comércio Exterior (SECEX), trabalhados pelo Instituto Jones dos Santos Neves (IJSN), revelam que em junho de 2013 as importações capixabas registraram US\$ 541,43 milhões, queda de -5,22% em relação ao mês imediatamente anterior e -28,82% em relação junho de 2012 (Gráfico 1 e Tabela 1).

Apesar da queda no total do valor importado no mês corrente, o grupo *Carvão mineral* apresentou crescimento de +34,29% em relação ao mês anterior, somando 13,06% do total importado no período. O grupo *Automóveis, camionetas e utilitários* representou 11,59% das compras, ficando na segunda posição do ranking, porém apresentou queda de -34,48% na comparação com o mês anterior. Em seguida vieram os grupos *Produtos de borracha* (4,94%), *Aeronaves* (4,78%), *Equipamentos de comunicação* (4,77%), *Caminhões e ônibus* (4,37%), *Máquinas e equipamentos de uso geral* (4,32%), *Máquinas e equipamentos p/ extração mineral e construção* (3,38%), *Produtos químicos inorgânicos* (3,30%) e *Tecelagem, exceto malha* (2,81%). Esses dez principais produtos somaram mais de 57% do total importado no período (Tabela 1).

Em relação ao volume das importações em junho na comparação com o mês anterior, destaca-se o aumento

no volume importado dos grupos *Carvão mineral* (+35,43%), *Produtos de borracha* (+24,74%), *Caminhões e ônibus* (+3,49%), *Máquinas e equipamentos para extração mineral e construção* (+21,35%), *Produtos químicos inorgânicos* (+72,90%) e *Tecelagem, exceto malha* (+18,28%). As quedas no volume de compras, na comparação mensal, se deram nos grupos *Automóveis, camionetas e utilitários* (-39,07%), *Aeronaves* (-28,39%), *Equipamentos de comunicação* (-54,35%) e *Máquinas e equipamentos de uso geral* (-11,56%) (Tabela 2).

A subdivisão das importações por categorias de uso mostra que a maior participação em junho foi de *Produtos intermediários* (31,01%), seguidos de *Bens de capital* (28,48%). Sendo assim, quase 60% das compras foram bens destinados à produção. *Bens de consumo duráveis* somaram 16,62% e *Bens de consumo não duráveis* 10,75%. Por fim, *Combustíveis e lubrificantes* representaram 13,15% do total (Gráfico 2).

Quanto às origens das compras, Estados Unidos permaneceram na primeira colocação com 20,22% do total em junho, seguido da China que somou 19,57%. Em seguida veio a Alemanha com 7,87% e o Reino Unido com 6,63% do total. Esses quatro países somaram mais de 54% do total das origens das compras externas capixabas no período (tabela 3).

Tabela 1 - Pauta de importações do Espírito Santo – US\$ milhões
Junho de 2013

Produtos*	2013			2012	Variações	
	Part % Mai	Jun	Mai	Jun	Mensal	Interanual
Carvão mineral	13,06	70,70	52,65	89,13	▲ 34,29	▼ -20,67
Automóveis, camionetas e utilitários	11,59	62,74	95,76	128,23	▼ -34,48	▼ -51,07
Produtos de borracha	4,94	26,76	21,31	36,53	▲ 25,61	▼ -26,73
Aeronaves	4,78	25,90	40,26	39,65	▼ -35,66	▼ -34,68
Equipamentos de comunicação	4,77	25,81	39,40	34,14	▼ -34,51	▼ -24,41
Caminhões e ônibus	4,37	23,64	20,90	24,37	▲ 13,10	▼ -2,98
Máqs e equps de uso geral	4,32	23,39	23,53	22,63	▼ -0,59	▲ 3,36
Máqs e equps p/ extração mineral e construção	3,38	18,31	13,99	41,12	▲ 30,90	▼ -55,46
Produtos químicos inorgânicos	3,30	17,86	10,38	18,81	▲ 72,16	▼ -5,02
Tecelagem, exceto malha	2,81	15,22	13,55	13,93	▲ 12,31	▲ 9,23
Demais	42,68	231,11	239,52	312,15	▼ -3,51	▼ -25,96
TOTAL	100,00	541,43	571,24	760,68	▼ -5,22	▼ -28,82

Fonte: SECEX/MDIC.

Elaboração: Coordenação de Estudos Econômicos – CEE/IJSN.

*Classificação CNAE 2.0 - Grupo.

Tabela 2 - Pauta de importações do Espírito Santo – Mil toneladas líquidas
Junho de 2013

Produtos*	2013		2012	Variações	
	Mai	Mai	Mai	Mensal	Interanual
Carvão mineral	525,95	388,37	439,16	▲ 35,43	▲ 19,76
Automóveis, camionetas e utilitários	4,95	8,12	12,46	▼ -39,07	▼ -60,28
Produtos de borracha	5,76	4,62	6,41	▲ 24,74	▼ -10,14
Aeronaves	0,03	0,04	0,05	▼ -28,39	▼ -46,47
Equipamentos de comunicação	0,17	0,37	0,22	▼ -54,35	▼ -23,10
Caminhões e ônibus	3,29	3,18	3,02	▲ 3,49	▲ 9,03
Máqs e equps de uso geral	2,93	3,32	2,86	▼ -11,56	▲ 2,58
Máqs e equps p/ extração mineral e construção	2,78	2,29	5,89	▲ 21,35	▼ -52,83
Produtos químicos inorgânicos	47,79	27,64	32,59	▲ 72,90	▲ 46,65
Tecelagem, exceto malha	3,02	2,55	2,17	▲ 18,28	▲ 39,09

Fonte: SECEX/MDIC.

Elaboração: Coordenação de Estudos Econômicos – CEE/IJSN.

*Classificação CNAE 2.0 - Grupo.

Tabela 3 - Mercado de origem das importações do Espírito Santo – US\$ milhões
Junho de 2013

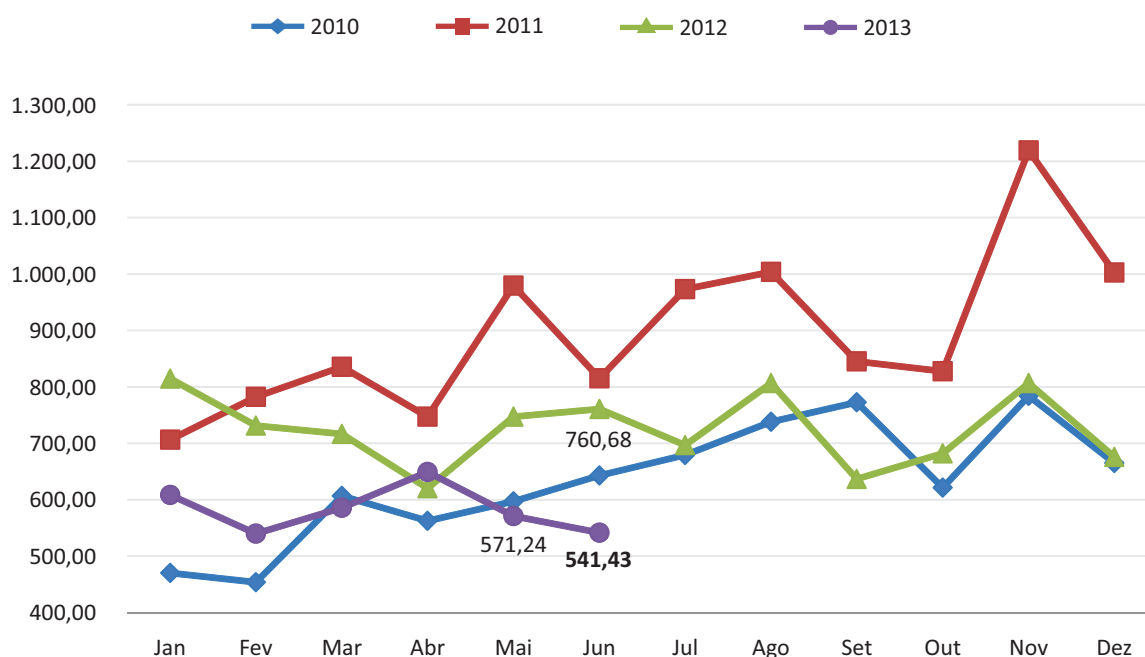
Países	2013			2012	Variações	
	Part % Mai	Jun	Mai	Jun	Mensal	Interanual
Estados Unidos	20,22	109,48	103,86	135,04	▲ 5,41	▼ -18,93
China	19,57	105,97	119,13	142,85	▼ -11,04	▼ -25,82
Alemanha	7,87	42,62	32,12	36,21	▲ 32,68	▲ 17,69
Reino Unido	6,63	35,92	27,48	33,08	▲ 30,70	▲ 8,58
Canadá	5,67	30,69	4,46	43,64	▲ 587,80	▼ -29,68
França	3,87	20,96	16,26	22,60	▲ 28,93	▼ -7,24
Argentina	3,79	20,49	7,96	43,29	▲ 157,48	▼ -52,66
Israel	3,36	18,19	0,13	0,30	-	-
Japão	2,90	15,71	17,51	12,34	▼ -10,25	▲ 27,34
Uruguai	2,81	15,22	10,84	13,54	▲ 40,31	▲ 12,34
Demais	23,30	126,18	231,48	277,78	▼ -45,49	▼ -54,58
TOTAL	100,00	541,43	571,24	760,68	▼ -5,22	▼ -28,82

Fonte: SECEX/MDIC.

Elaboração: Coordenação de Estudos Econômicos – CEE/IJSN.

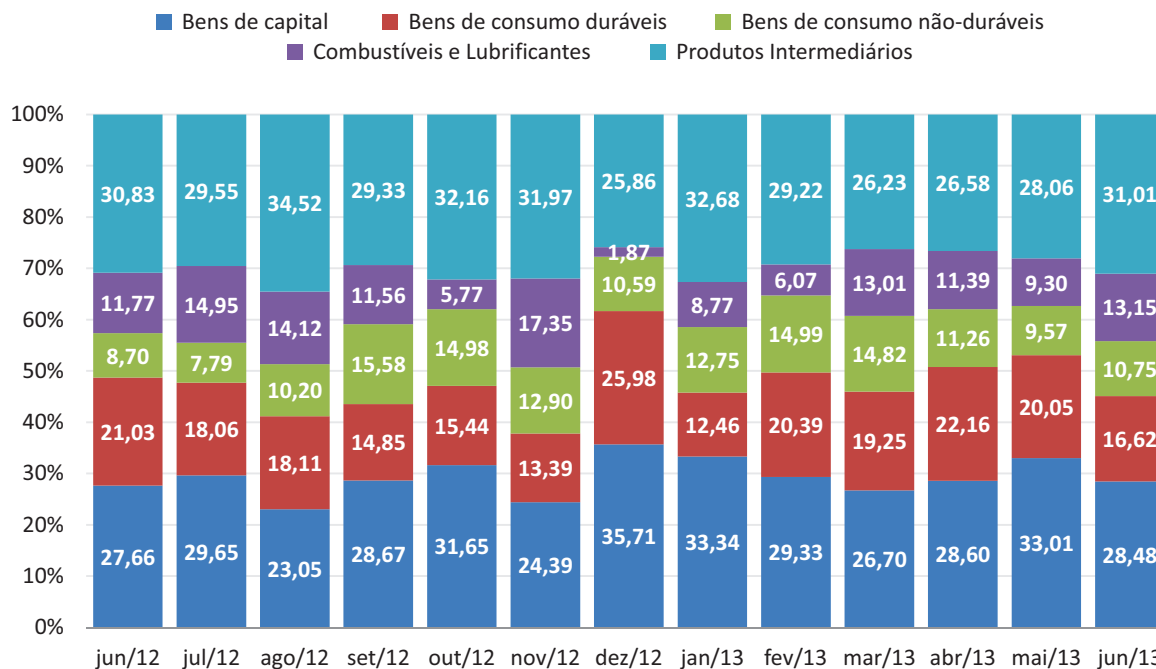
*Classificação CNAE 2.0 - Grupo.

Gráfico 1 - Importações do Espírito Santo
Meses de 2010 a 2013 – US\$ Milhões



Fonte: SECEX/MDIC.
Elaboração: Coordenação de Estudos Econômicos – CEE/IJSN.

Gráfico 2 - Importações do Espírito Santo segundo Categorias de Uso
Participação % – Junho de 2012 a Junho de 2013



Fonte: SECEX/MDIC.
Elaboração: Coordenação de Estudos Econômicos – CEE/IJSN.

Coordenação Geral

José Edil Benedito
Diretor-Presidente

Pablo Silva Lira

Diretor de Estudos e Pesquisas

Coordenação

Victor Nunes Toscano
Coordenação de Estudos Econômicos – CEE

Elaboração

Paula Rubia Simões Beiral
Coordenação de Estudos Econômicos – CEE

Revisão

Victor Nunes Toscano
Coordenação de Estudos Econômicos – CEE

Editoração

João Vitor André
Assessoria de Relacionamento Institucional – ARIN