

EXPORTAÇÕES – Junho/2013

Em junho de 2013 as exportações capixabas cresceram +10,42%, em relação ao mês anterior, alcançando a cifra de US\$ 854,25 milhões.

Em junho, as exportações capixabas atingiram US\$ 854,25 milhões, crescimento de +10,42% na comparação mensal, conforme dados divulgados pela Secretaria de Comércio Exterior (SECEX/MDIC), e compilados pelo Instituto Jones dos Santos Neves (IJSN). Na comparação com mesmo período do ano anterior, entretanto, houve queda de -13,47% (Gráfico 1 e Tabela 1).

Em junho do ano corrente, os quatro primeiros colocados no *ranking* dos principais produtos exportados pelo estado seguiram mesmo padrão do mês anterior: *Minérios de ferro aglomerados e seus concentrados* (57,85% do total); *Celulose* (10,88%); *Outros granitos trabalhados e suas obras* (9,23%) e *Café em grãos* (4,92%). Apenas o primeiro apresentou crescimento na comparação mensal (+5,05%). Os outros três apresentaram quedas de -7,63%, -0,46% e -6,45%, respectivamente (Tabela 1).

Em relação ao volume, todos os quatro principais produtos apresentaram quedas na comparação mensal: *Minérios de ferro aglomerados e seus concentrados* (-0,46%); *Celulose* (-17,01%); *Outros granitos trabalhados e suas obras* (-3,56%) e *Café em grãos* (-3,32%) (Tabela 2).

Quanto à estrutura das exportações no que tange à agregação de valor, em junho, na comparação com o mês anterior, ocorreu aumento da participação de manufaturados (+3,60 pontos percentuais) e queda de produtos básicos (-3,90 pontos percentuais). Produtos semimanufaturados mantiveram-se praticamente estáveis com +0,30 pontos percentuais (Gráfico 2).

Os principais destinos das vendas externas capixabas, em junho, foram: Estados Unidos (com 18,19% do total), Países Baixos (Holanda) (14,51%), Indonésia (5,83%), Egito (5,31%), China (5,24%), e Itália (4,96%). Esses países compraram cerca de 54% das exportações capixabas no período (Tabela 3).

Tabela 1 - Pauta de exportações do Espírito Santo – US\$ milhões
Junho de 2013

Produtos*	2013			2012	Variações	
	Part % Jun	Jun	Mai	Jun	Mensal	Interanual
Minérios de ferro aglomerados e seus concentrados	57,85	494,22	470,46	590,18	▲ 5,05	▼ -16,26
Pasta química de madeira (celulose)	10,88	92,92	100,59	67,40	▼ -7,63	▲ 37,85
Outros granitos trabalhados e suas obras	9,23	78,85	79,21	58,71	▼ -0,46	▲ 34,29
Café não torrado, não descafeinado, em grão	4,92	42,00	44,90	50,30	▼ -6,45	▼ -16,50
Outros tubos flexíveis de ferro ou aço	4,73	40,41	4,15	30,62	▲ 873,30	▲ 31,95
Outros lamin. Ferro/aço, L>=6dm, quente, rolos, E<3mm	3,18	27,19	9,61	17,03	▲ 183,01	▲ 59,65
Outros prods. Semimanuf. Ferro/aço, c<0.25%,sec.transv.ret	2,34	20,00	0,00	34,47	-	▼ -41,98
Granito cortado em blocos ou placas	1,28	10,91	9,27	8,79	▲ 17,66	▲ 24,01
Combustíveis e Lubrif. p/ embarcações	0,88	7,56	5,62	17,15	▲ 34,48	▼ -55,95
Café solúvel, mesmo descafeinado	0,67	5,74	2,89	2,79	▲ 98,33	▲ 105,77
<i>Demais</i>	4,03	34,46	46,92	109,78	▼ -26,55	▼ -68,61
TOTAL	100,00	854,25	773,62	987,24	▲ 10,42	▼ -13,47

Fonte: SECEX/MDIC.

Elaboração: Coordenação de Estudos Econômicos – CEE/IJSN.

*Classificação NCM.

Tabela 2 - Pauta de exportações do Espírito Santo – Mil toneladas líquidas
Junho de 2013

Produtos*	2013		2012	Variações	
	Jun	Mai	Jun	Mensal	Interanual
Minérios de ferro aglomerados e seus concentrados	3.431,69	3.447,49	3.940,62	▼ -0,46	▼ -12,91
Pasta química de madeira (celulose)	175,03	210,90	134,43	▼ -17,01	▲ 30,20
Outros granitos trabalhados e suas obras	96,00	99,54	73,12	▼ -3,56	▲ 31,29
Café não torrado, não descafeinado, em grão	17,24	17,84	18,90	▼ -3,32	▼ -8,77
Outros tubos flexíveis de ferro ou aço	2,44	0,36	1,98	▲ 570,65	▲ 23,02
Outros lamin. Ferro/aço, L>=6dm, quente, rolos, E<3mm	50,89	14,90	24,02	▲ 241,55	▲ 111,89
Outroa prods. Semimanuf. Ferro/aço, c<0.25%,sec.transv.ret	40,88	0,00	65,84	-	▼ -37,91
Granito cortado em blocos ou placas	58,73	56,73	44,28	▲ 3,52	▲ 32,64
Combustíveis e Lubrif. p/ embarcações	11,59	8,56	24,93	▲ 35,40	▼ -53,52
Café solúvel, mesmo descafeinado	0,84	0,42	0,35	▲ 98,06	▲ 138,80

Fonte: SECEX/MDIC.

Elaboração: Coordenação de Estudos Econômicos – CEE/IJSN.

*Classificação NCM.

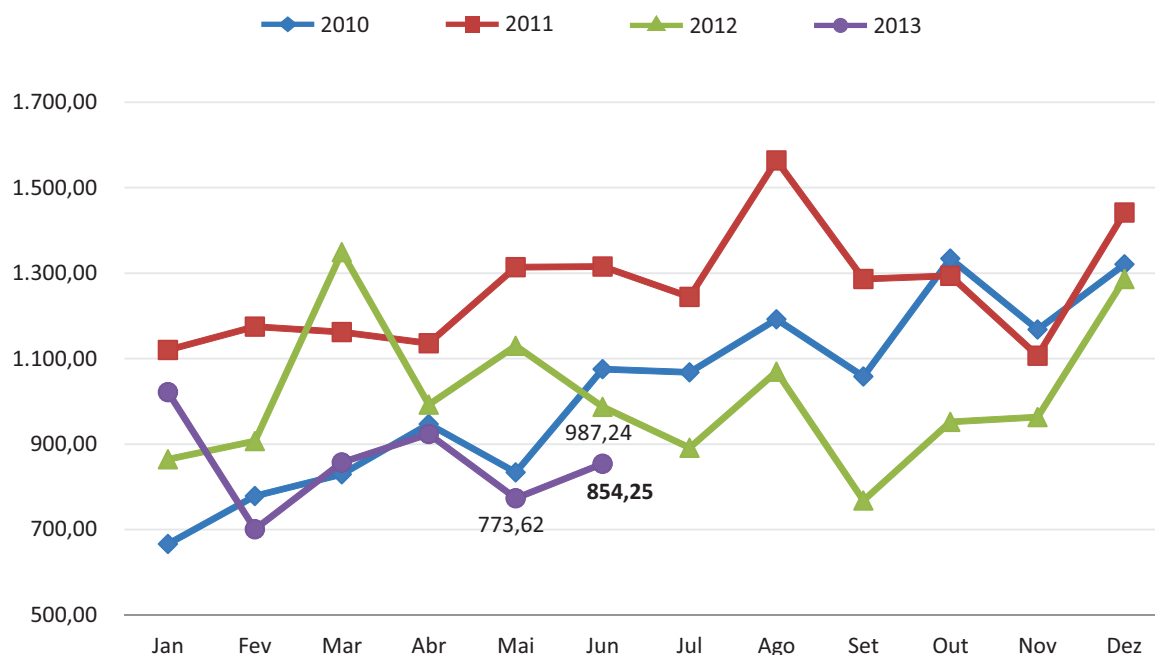
Tabela 3 - Mercado de origem das exportações do Espírito Santo – US\$ milhões
Junho de 2013

Países	2013			2012	Variações	
	Part % Jun	Jun	Mai	Jun	Mensal	Interanual
Estados Unidos	18,19	155,43	155,66	136,42	▼ -0,14	▲ 13,93
Países Baixos (Holanda)	14,51	123,99	17,49	95,15	▲ 609,07	▲ 30,31
Indonésia	5,83	49,81	2,04	24,19	-	▲ 105,88
Egito	5,31	45,37	26,02	52,52	▲ 74,34	▼ -13,60
China	5,24	44,74	51,10	77,20	▼ -12,44	▼ -42,04
Itália	4,96	42,36	30,97	73,20	▲ 36,79	▼ -42,13
Coréia do Sul	4,85	41,42	40,52	33,36	▲ 2,22	▲ 24,15
Trinidad e Tobago	4,83	41,26	22,63	34,64	▲ 82,32	▲ 19,09
Argentina	4,76	40,70	59,97	54,74	▼ -32,13	▼ -25,65
Alemanha	3,78	32,25	22,72	10,18	▲ 41,97	▲ 216,92
<i>Demais</i>	27,73	236,92	344,51	395,64	▼ -31,23	▼ -40,12
TOTAL	100,00	854,25	773,62	987,24	▲ 10,42	▼ -13,47

Fonte: SECEX/MDIC.

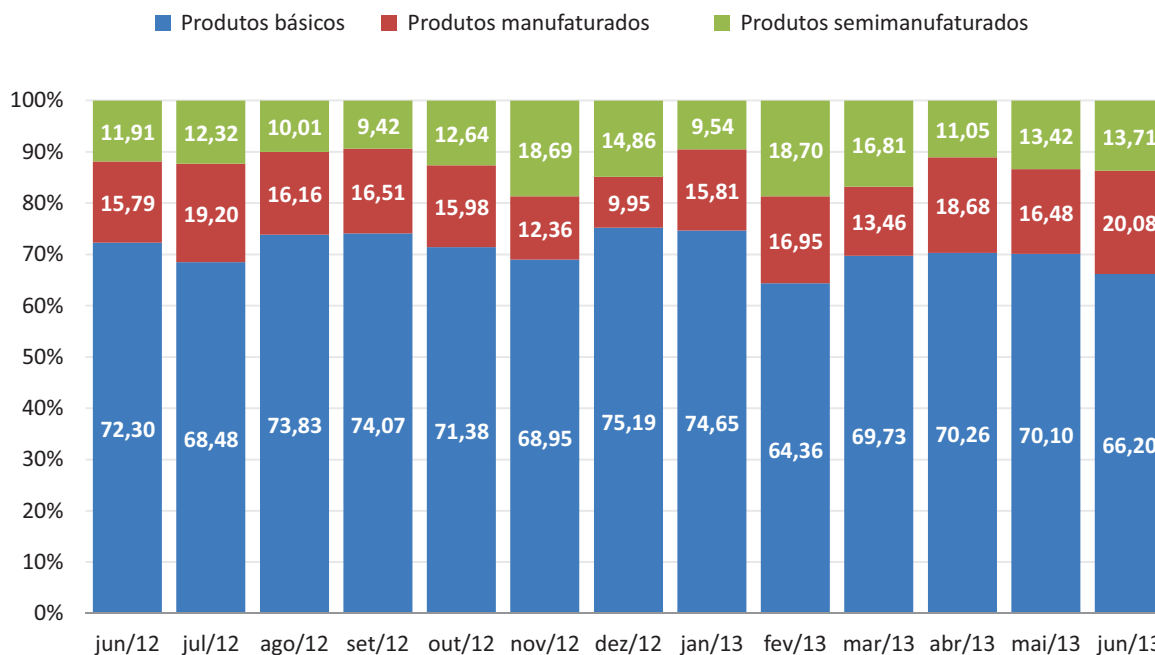
Elaboração: Coordenação de Estudos Econômicos – CEE/IJSN.

Gráfico 1 - Exportações do Espírito Santo
Meses de 2010 a 2013 – US\$ Milhões



Fonte: SECEX/MDIC.
Elaboração: Coordenação de Estudos Econômicos – CEE/IJSN.

Gráfico 2 - Exportações do Espírito Santo segundo Categorias de Uso
Participação % – Junho de 2012 a Junho de 2013



Fonte: SECEX/MDIC.
Elaboração: Coordenação de Estudos Econômicos – CEE/IJSN.

Coordenação Geral

José Edil Benedito
Diretor-Presidente

Pablo Silva Lira
Diretor de Estudos e Pesquisas

Coordenação

Victor Nunes Toscano
Coordenação de Estudos Econômicos – CEE

Elaboração

Paula Rubia Simões Beiral
Coordenação de Estudos Econômicos – CEE

Revisão

Victor Nunes Toscano
Coordenação de Estudos Econômicos – CEE

Editoração

Arthur Ceruti Quintanilha
Assessoria de Relacionamento Institucional – ARIN