

## IMPORTAÇÕES – Dezembro/2013

*As importações capixabas em dezembro voltaram a crescer e registraram US\$ 739,95 milhões.*

Conforme mostram os dados disponíveis na Secretaria de Comércio Exterior (SECEX), e organizados pelo Instituto Jones dos Santos Neves (IJSN), as importações capixabas em dezembro de 2013 cresceram +24,47% na comparação com mês anterior, e +9,47% na comparação com igual período de 2012, e alcançaram US\$ 739,95 milhões (Tabela 1 e Gráfico 1).

Os principais grupos<sup>1</sup> de produtos comprados em dezembro e suas variações frente ao mês anterior foram *Aeronaves*, que representou 22,69% do valor total e apresentou crescimento de +147,82% no valor e +69,45% no volume; *Automóveis, camionetas e utilitários* que respondeu por 13,27% do total e cresceu +21,54% no valor e +29,95% no volume; *Máquinas e equipamentos de uso industrial específico* (7,70% do total) com crescimento de +301,13% no valor e +48,35% no volume; *Máquinas e equipamentos de uso geral* (5,23% do total) que aumentou +115,32% no valor e +72,62% no volume; e *Equipamentos de comunicação* (4,23%) com redução de -18,38% no valor, mas aumento do volume de +11,87%. Esses cinco grupos de produtos, a maior parte *bens de capital*, representaram mais da metade do total das compras do Estado no período (Tabela 1 e Tabela 2).

A subdivisão do total das importações de dezembro de 2013 por categorias de uso mostra que as compras de *bens de capital* representaram 50,52% do total,

crescimento de +12,83 pontos percentuais (p.p.) na comparação com novembro do mesmo ano. *Matérias-primas e produtos intermediários* responderam por 20,66% do total, queda de -6,62 p.p. em relação ao mês anterior. As participações de *bens de consumo* também apresentaram reduções na mesma base de comparação: -2,29 p.p. para *não-duráveis* e -2,12 p.p. para *duráveis* (Gráfico 2).

Do total importado pelo Brasil<sup>2</sup> no período o Estado participou com 4,07%, posicionando-se na décima colocação no *ranking* de Unidades da Federação. (Gráfico 3).

As principais origens das compras capixabas em dezembro, e que responderam por quase 60% do total foram China (23,21%), Estados Unidos (21,34%), França (9,33%) e Itália (5,61%) (Tabela 3).

As compras com origem na China foram principalmente de *Máquinas e equipamentos de uso industrial específico* (22,06%), *Tecelagem, exceto malha* (10,62%), *Equipamentos de comunicação* (9,15%), e *Artigos de vestuário e acessórios* (5,40%). Os principais grupos com origem nos Estados Unidos foram *Aeronaves* (46,25%), *Máquinas e equipamentos de uso geral* (16,75%) e *Carvão mineral* (6,58%). Da França o Espírito Santo importou, em maior parcela, *Aeronaves* (83,87%). E da Itália *Máquinas-ferramenta* (31,10%), *Aeronaves* (23,27%) e *Máquinas e equipamentos de uso industrial específico* (8,15%) (Gráfico 4).

<sup>1</sup> Classificação dos produtos pela CNAE 2.0 – Grupo.

<sup>2</sup> Consideram-se aqui somente as importações registradas pelas Unidades da Federação, exclui-se, portanto as importações registradas como *não declarada*.

**Tabela 1 - Pauta de importação do Espírito Santo – US\$ milhões**  
Dezembro de 2013

Produtos*	2013			2012	Variações (%)	
	Part % Dez	Dez	Nov	Dez	Mensal	Interanual
Aeronaves	22,69	167,91	67,75	62,72	↑ 147,82	↑ 167,69
Automóveis, camionetas e utilitários	13,27	98,21	80,80	136,22	↑ 21,54	↓ -27,91
Máqs e equps de uso industrial específico	7,70	56,97	14,20	17,56	↑ 301,13	↑ 224,48
Máqs e equps de uso geral	5,23	38,71	17,98	42,20	↑ 115,32	↓ -8,25
Equipamentos de comunicação	4,23	31,32	38,37	36,93	↓ -18,38	↓ -15,19
Produtos de borracha	3,33	24,62	18,81	15,47	↑ 30,84	↑ 59,10
Tecelagem, exceto malha	3,02	22,32	15,40	12,43	↑ 44,93	↑ 79,60
Laticínios	2,38	17,62	10,95	25,91	↑ 60,88	↓ -32,00
Máqs e equps p/ extração mineral e construção	2,07	15,29	15,83	21,14	↓ -3,38	↓ -27,65
Caminhões e ônibus	2,00	14,76	17,96	22,62	↓ -17,82	↓ -34,75
Demais	34,09	252,22	296,43	282,76	↓ -14,91	↓ -10,80
<b>TOTAL</b>	<b>100,00</b>	<b>739,95</b>	<b>594,50</b>	<b>675,97</b>	<b>↑ 24,47</b>	<b>↑ 9,47</b>

Fonte: SECEX/MDIC.

Elaboração: Coordenação de Estudos Econômicos – CEE/IJSN.

\*Classificação CNAE 2.0 - Grupo.

**Tabela 2 - Pauta de importação do Espírito Santo – Mil toneladas líquidas**  
Dezembro de 2013

Produtos*	2013		2012	Variações (%)	
	Dez	Nov	Dez	Mensal	Interanual
Aeronaves	0,10	0,06	0,07	↑ 69,45	↑ 38,86
Automóveis, camionetas e utilitários	8,81	6,78	12,21	↑ 29,95	↓ -27,82
Máqs e equps de uso industrial específico	2,47	1,67	0,89	↑ 48,35	↑ 179,42
Máqs e equps de uso geral	3,91	2,26	5,67	↑ 72,62	↓ -31,08
Equipamentos de comunicação	0,37	0,33	0,27	↑ 11,87	↑ 36,32
Produtos de borracha	4,89	4,23	2,95	↑ 15,75	↑ 65,82
Tecelagem, exceto malha	4,34	2,91	2,24	↑ 49,27	↑ 93,90
Laticínios	4,21	2,57	8,26	↑ 63,80	↓ -48,97
Máqs e equps p/ extração mineral e construção	1,67	1,81	2,59	↓ -7,64	↓ -35,39
Caminhões e ônibus	1,93	3,03	3,21	↓ -36,15	↓ -39,76

Fonte: SECEX/MDIC.

Elaboração: Coordenação de Estudos Econômicos – CEE/IJSN.

\*Classificação CNAE 2.0 - Grupo.

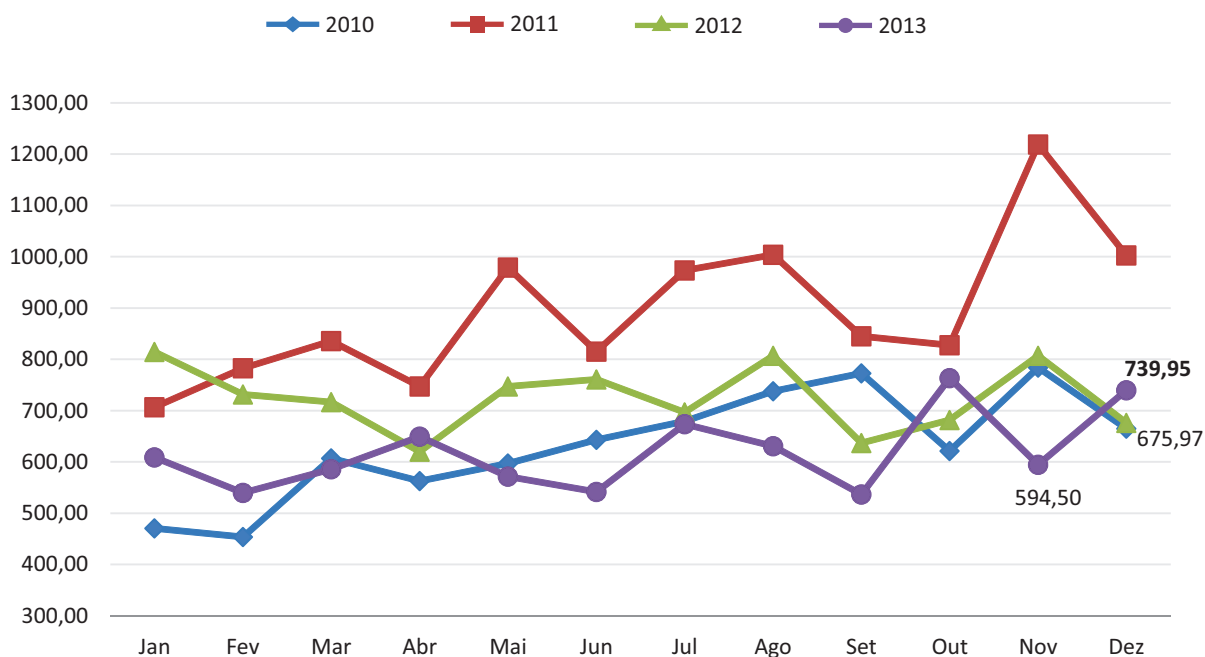
**Tabela 3 - Mercado de origem das importações do Espírito Santo – US\$ milhões**  
Dezembro de 2013

Países	2013			2012	Variações	
	Part % Dez	Dez	Nov	Dez	Mensal	Interanual
China	23,21	171,73	149,32	124,68	↑ 15,00	↑ 37,73
Estados Unidos	21,34	157,92	76,69	90,27	↑ 105,91	↑ 74,94
França	9,33	69,06	51,18	47,99	↑ 34,95	↑ 43,90
Itália	5,61	41,51	21,16	28,47	↑ 96,15	↑ 45,81
Alemanha	5,28	39,10	26,51	40,74	↑ 47,48	↓ -4,02
Coréia do Sul	4,26	31,51	35,06	38,95	↓ -10,13	↓ -19,11
Japão	3,46	25,61	22,70	7,95	↑ 12,79	↑ 222,22
Reino Unido	3,33	24,64	31,90	34,14	↓ -22,77	↓ -27,83
Uruguai	3,03	22,39	19,76	24,71	↑ 13,32	↓ -9,39
Argentina	2,17	16,09	16,41	47,93	↓ -1,96	↓ -66,44
Demais	18,97	140,39	143,80	190,12	↓ -2,37	↓ -26,16
<b>TOTAL</b>	<b>100,00</b>	<b>739,95</b>	<b>594,50</b>	<b>675,97</b>	<b>↑ 24,47</b>	<b>↑ 9,47</b>

Fonte: SECEX/MDIC.

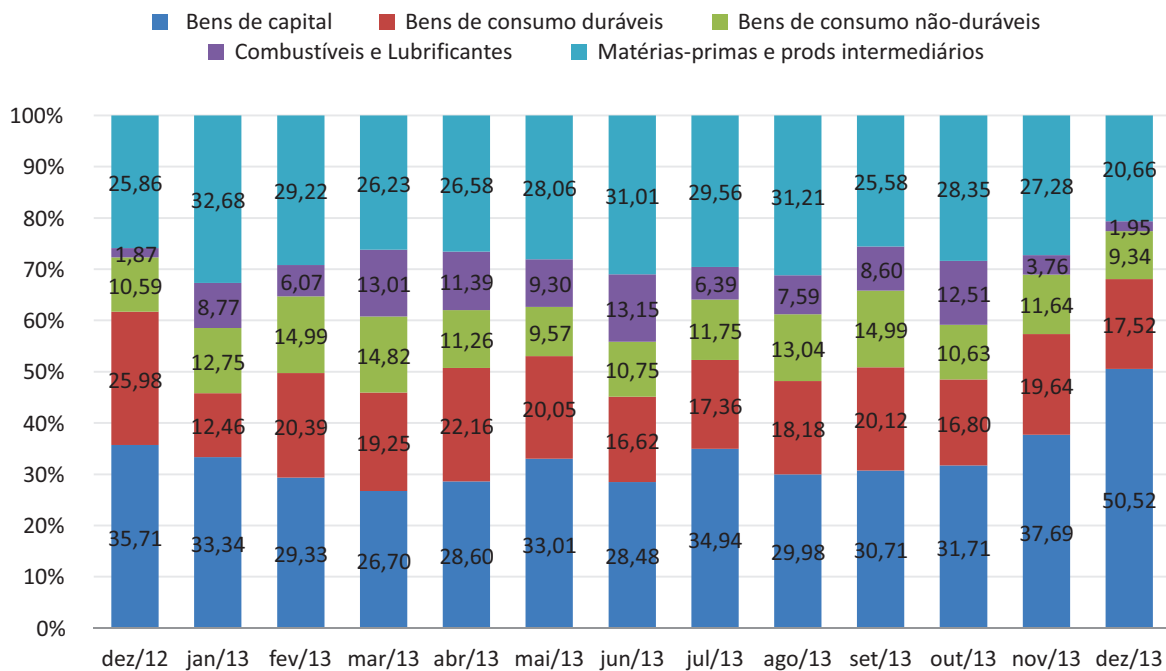
Elaboração: Coordenação de Estudos Econômicos – CEE/IJSN.

**Gráfico 1 - Importações do Espírito Santo**  
Meses de 2010 a 2013 – US\$ Milhões



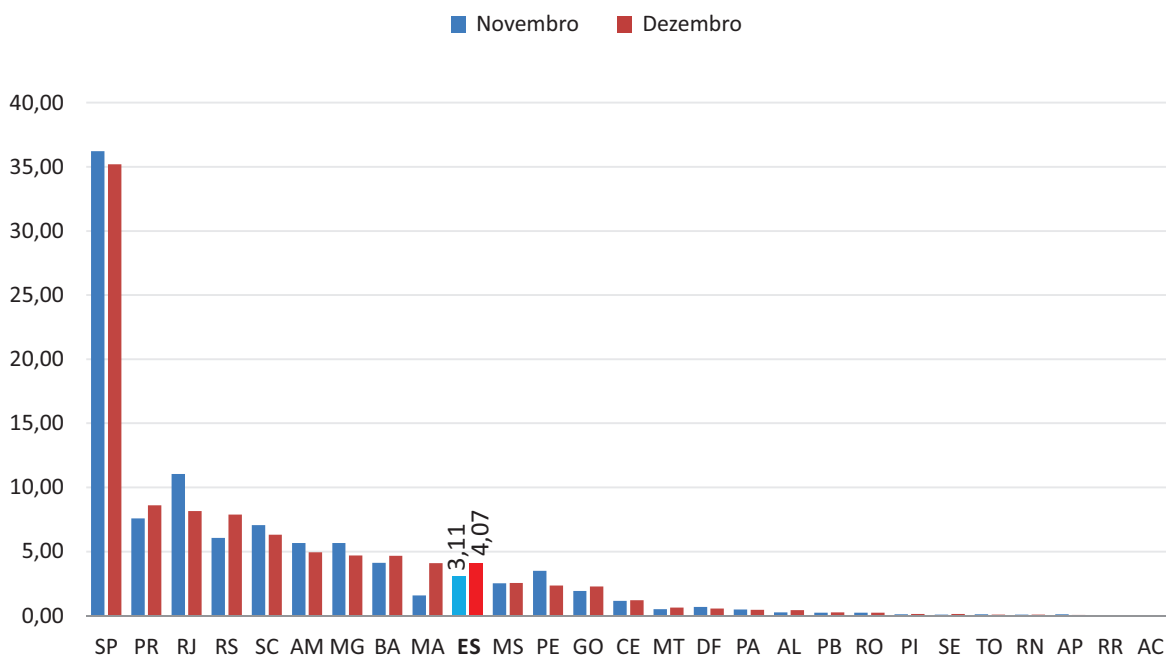
Fonte: SECEX/MDIC.  
Elaboração: Coordenação de Estudos Econômicos – CEE/IJSN.

**Gráfico 2 - Categorias de uso das importações totais**  
Participação % – Dezembro de 2012 a Dezembro de 2013



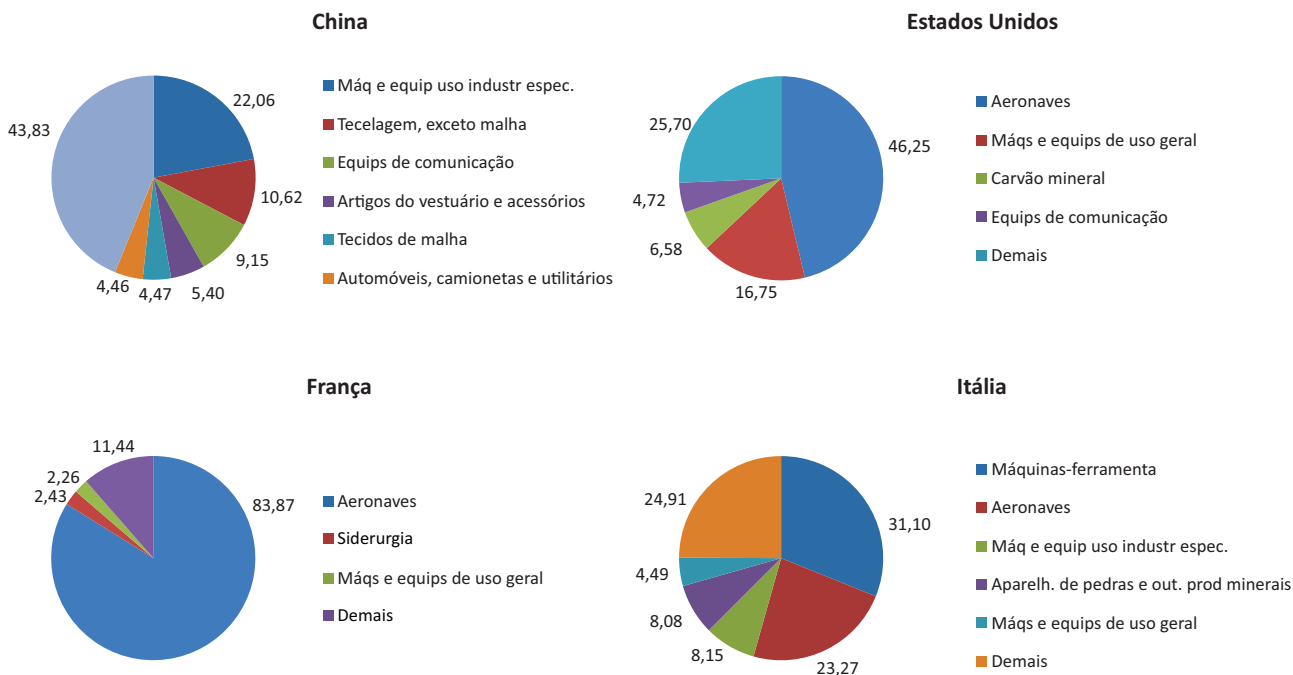
Fonte: SECEX/MDIC.  
Elaboração: Coordenação de Estudos Econômicos – CEE/IJSN.

**Gráfico 3 - Participações % das UF's no total importado pelo País**  
Dezembro de 2013



Fonte: SECEX/MDIC.  
Elaboração: Coordenação de Estudos Econômicos - CEE/IJSN.

**Gráfico 4 - Principais Produtos\* das Principais Origens**  
Participações % - Dezembro de 2013



Fonte: SECEX/MDIC.  
Elaboração: Coordenação de Estudos Econômicos - CEE/IJSN.  
\*Classificação CNAE 2.0 - Grupo

**Coordenação Geral**

José Edil Benedito  
Diretor-Presidente

Pablo Silva Lira  
Diretor de Estudos e Pesquisas

**Coordenação**

Victor Nunes Toscano  
Coordenação de Estudos Econômicos – CEE

**Elaboração**

Paula Rubia Simões Beiral  
Coordenação de Estudos Econômicos – CEE

**Revisão**

Vitor Januário Oliveira  
Coordenação de Estudos Econômicos – CEE

**Editoração**

Arthur Ceruti Quintanilha  
Assessoria de Relacionamento Institucional – ARIN