

IMPORTAÇÕES – Março/2014

As compras externas capixabas de março de 2014 registraram US\$ 550,65 milhões, redução de -5,18% em relação ao mês anterior e -5,96% na comparação interanual.

As informações referentes às importações capixabas disponíveis na Secretaria de Comércio Exterior (SECEX), e analisadas pelo Instituto Jones dos Santos Neves (IJSN) mostram a importância de US\$ 550,65 milhões em março de 2014, redução em relação ao mês anterior (-5,18%) e em relação ao mesmo mês do ano precedente (-5,96%) (Tabela 1 e Gráfico 1).

Apesar da redução no total importado pelo Espírito Santo em março de 2014, ocorreu aumento das compras de alguns dos principais grupos de produtos¹: *Automóveis, camionetas e utilitários*, grupo que representou 17,97% do valor total importado no período, registrou crescimento de +7,54% no valor e +13,03% no volume, na comparação mensal. O grupo *Carvão mineral*, que ficou em segundo lugar no *ranking* com 9,92% do total, exibiu aumento de +12,18% no valor e +8,67% no volume, na mesma base de comparação. Outro grupo de produtos que apresentou participação significativa em março de 2014 foi *Aeronaves*, com 9,75% do total, e crescimento, na comparação mensal, de +90,13% no valor e +31,53% no volume de compras. Esses três grupos somaram quase 40% do total importado pelo Estado no período, e apenas *Carvão mineral* apresentou redução na comparação interanual (Tabela 1 e 2).

Em relação aos usos dos produtos comprados externamente, em março de 2014, na comparação com o mês anterior, ocorreu redução na categoria de *bens de capital* (-4,16 pontos percentuais – p.p.), que participou com 27,20%. *Matérias primas e intermediários* ficou praticamente estável (-0,23 p.p.) com 28,38%. Apesar das reduções na participação, ambas as categorias, que representam *bens de produção*, permaneceram com as maiores participações no total.

Bens de consumo duráveis apresentou participação de 22,47% (+1,71 p.p.). *Bens de consumo não duráveis* participou com 12,03% (+1,14 p.p.) e *combustíveis e lubrificantes* com 9,93% (+1,54 p.p.) (Gráfico 2).

A participação das importações capixabas no total importado pelas Unidades da Federação foi de 3,15%, o que colocou o Espírito Santo na décima primeira colocação no *ranking* de importação do país² (Gráfico 3).

Aproximadamente 50% do total importado pelo Espírito Santo, em março de 2014, tiveram origem em quatro países: China (20,12%), Estados Unidos (16,97%), Alemanha (6,18%) e França (6,15%) (Tabela 3).

As compras originadas na China foram principalmente *Artigos do vestuário e acessórios* (14,97%), *Tecelagem, exceto malha* (14,11%), *Equipamentos de comunicação* (7,05%), *Tecidos de malha* (5,99%), *Siderurgia* (5,15%) e *Equipamentos de transporte* (4,44%). Dos Estados Unidos, os principais grupos de produtos foram *Carvão mineral* (24,81%), *Maquinas e equipamentos de uso geral* (16,70%), *Máquinas e equipamentos para extração mineral e construção* (9,89%) *Aeronaves* (8,99%) e *Produtos químicos orgânicos* (5,81%). Da Alemanha, as principais compras foram *Automóveis, camionetas e utilitários* (66,28%), *Produtos de borracha* (6,65%), *Resinas e elastômeros* (4,77%) e *Maquinas e equipamentos de uso geral* (4,45%). Por fim, os principais grupos de produtos importados da França foram *Aeronaves* (62,95%), *Siderurgia* (9,71%), *Máquinas e equipamentos para extração mineral e construção* (6,16%), e *Sabões, produtos limpeza, cosméticos, etc* (4,31%) (Gráfico 4).

¹ Classificação dos produtos pela CNAE 2.0 – Grupo.

² Consideram-se aqui somente as importações registradas pelas Unidades da Federação, exclui-se, portanto as importações registradas como não declarada.

Tabela 1 - Pauta de importação do Espírito Santo – US\$ milhões
Março de 2014

Produtos*	2014			2013	Variações (%)	
	Part % Mar	Mar	Fev	Mar	Mensal	Interanual
Automóveis, camionetas e utilitários	17,97	98,93	91,99	82,36	↑ 7,54	↑ 20,12
Carvão mineral	9,92	54,65	48,71	74,37	↑ 12,18	↓ -26,51
Aeronaves	9,75	53,71	28,25	23,98	↑ 90,13	↑ 123,98
Máqs e equips de uso geral	3,95	21,75	28,81	26,19	↓ -24,49	↓ -16,95
Artigos do vestuário e acessórios	3,84	21,13	15,24	25,23	↑ 38,64	↓ -16,24
Produtos de borracha	3,64	20,03	23,31	20,05	↓ -14,06	↓ -0,09
Tecelagem, exceto malha	3,52	19,39	24,47	14,45	↓ -20,76	↑ 34,16
Equipamentos de comunicação	3,37	18,57	31,18	28,43	↓ -40,45	↓ -34,68
Siderurgia	3,32	18,30	10,64	9,54	↑ 71,88	↑ 91,72
Máq. e equip. p/ extr. mineral e construção	3,07	16,89	13,84	17,08	↑ 22,03	↓ -1,08
Demais	37,64	207,29	264,25	263,88	↓ -21,56	↓ -21,45
TOTAL	100,00	550,65	580,71	585,56	↓ -5,18	↓ -5,96

Fonte: SECEX/MDIC.

Elaboração: Coordenação de Estudos Econômicos – CEE/IJSN.

*Classificação CNAE 2.0 - Grupo.

Tabela 2 - Pauta de importação do Espírito Santo – Mil toneladas líquidas
Março de 2014

Produtos*	2014		2013	Variações (%)	
	Mar	Fev	Mar	Mensal	Interanual
Automóveis, camionetas e utilitários	7,75	6,85	6,24	↑ 13,03	↑ 24,20
Carvão mineral	432,82	398,30	506,55	↓ 8,67	↓ -14,55
Aeronaves	0,03	0,02	0,02	↑ 31,53	↑ 36,48
Máqs e equips de uso geral	3,39	4,23	4,13	↑ -20,01	↓ -18,09
Artigos do vestuário e acessórios	1,36	0,88	1,58	↑ 53,99	↓ -13,78
Produtos de borracha	4,34	5,04	4,19	↓ -14,00	↑ 3,50
Tecelagem, exceto malha	4,11	4,59	2,56	↓ -10,38	↑ 60,82
Equipamentos de comunicação	0,11	0,30	0,25	↓ -64,08	↓ -57,18
Siderurgia	16,32	5,62	5,48	↑ 190,32	↑ 197,60
Máq. e equip. p/ extr. mineral e construção	2,04	1,86	2,16	↑ 9,97	↓ -5,28

Fonte: SECEX/MDIC.

Elaboração: Coordenação de Estudos Econômicos – CEE/IJSN.

*Classificação CNAE 2.0 - Grupo.

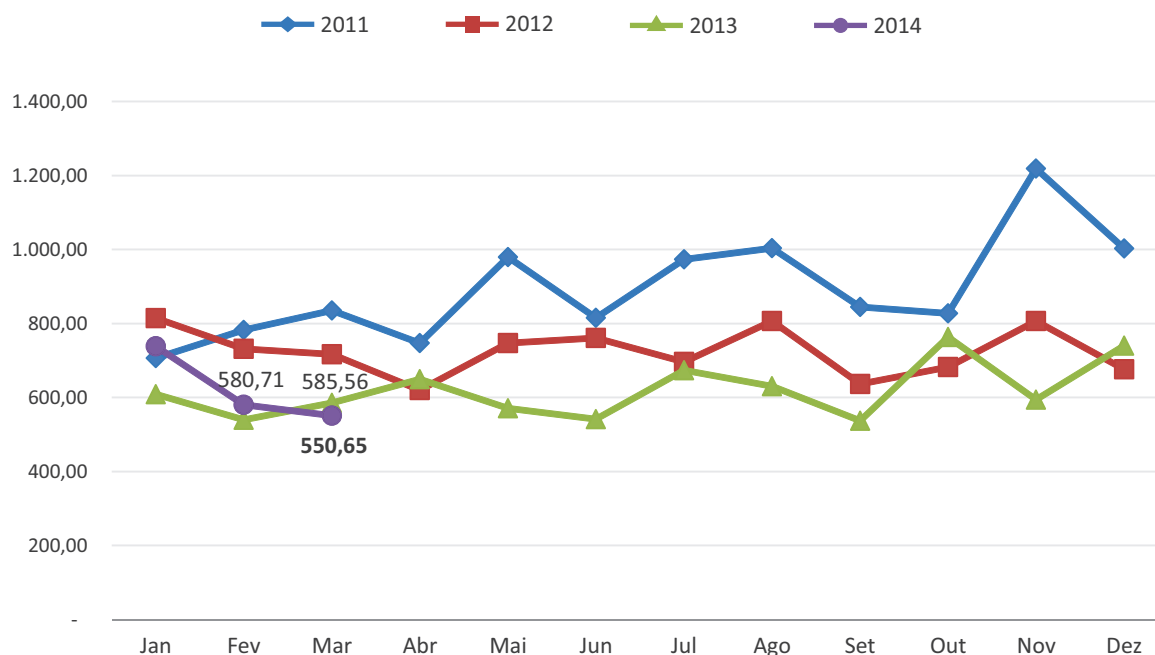
Tabela 3 - Mercado de origem das importações do Espírito Santo – US\$ milhões
Março de 2014

Países	2014			2013	Variações (%)	
	Part % Mar	Mar	Fev	Mar	Mensal	Interanual
China	20,12	110,80	135,71	137,82	↓ -18,36	↓ -19,61
Estados Unidos	16,97	93,43	92,21	95,56	↑ 1,32	↓ -2,23
Alemanha	6,18	34,04	35,24	30,94	↓ -3,42	↑ 10,02
França	6,15	33,89	11,83	13,47	↑ 186,53	↑ 151,52
Canadá	5,42	29,83	3,45	36,27	↑ 764,93	↓ -17,74
Espanha	4,56	25,13	14,49	11,08	↑ 73,43	↑ 126,75
Reino Unido	4,36	24,03	39,68	39,66	↓ -39,45	↓ -39,42
Coréia do Sul	3,80	20,95	32,94	35,90	↓ -36,42	↓ -41,65
Itália	3,78	20,83	23,57	20,53	↓ -11,63	↑ 1,44
Argentina	3,50	19,29	17,40	32,64	↑ 10,82	↑ -40,92
Demais	25,14	138,44	174,17	131,69	↓ -20,51	↑ 5,13
TOTAL	100,00	550,65	580,71	585,56	↓ -5,18	↓ -5,96

Fonte: SECEX/MDIC.

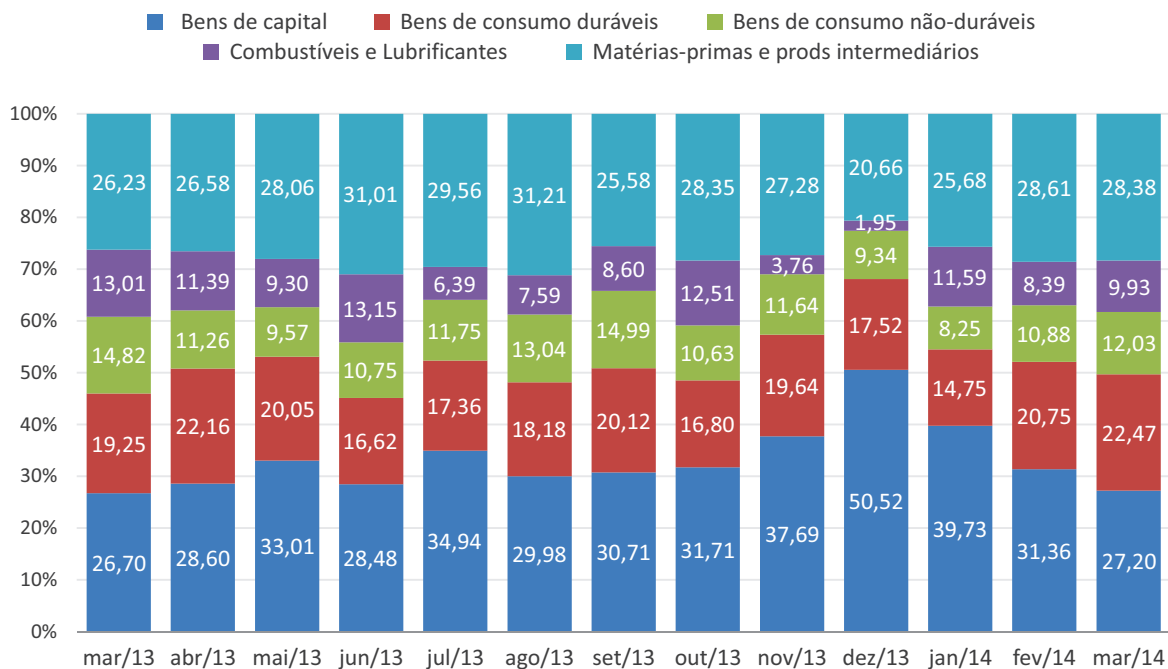
Elaboração: Coordenação de Estudos Econômicos – CEE/IJSN.

Gráfico 1 - Importações do Espírito Santo
Meses de 2011 a 2014 – US\$ Milhões



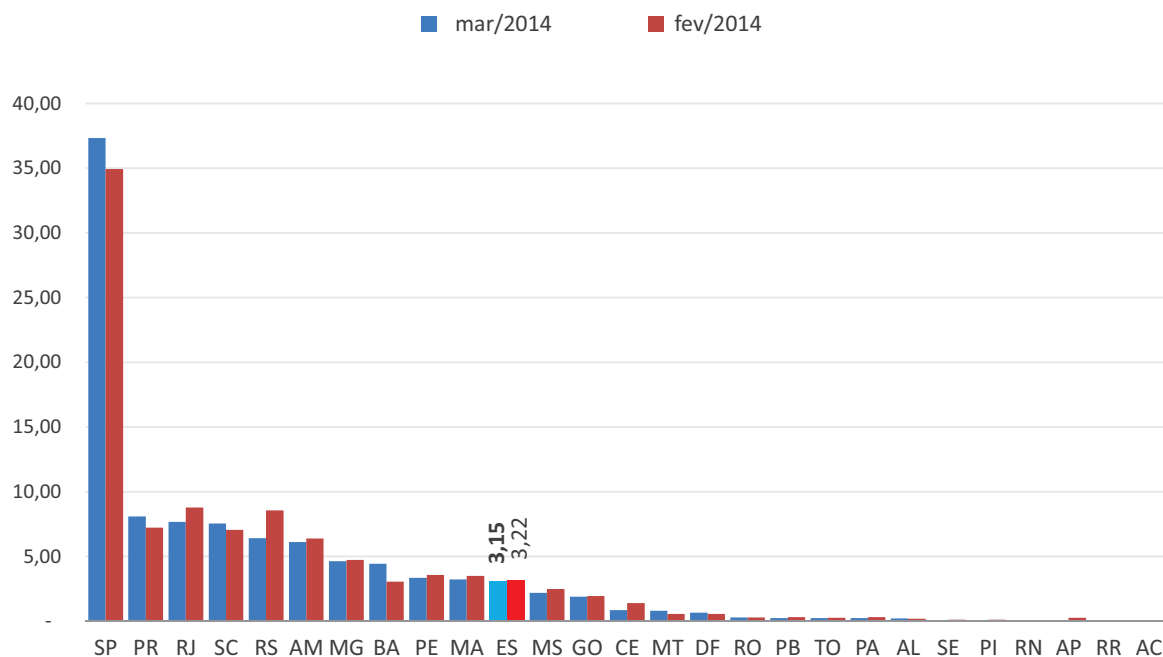
Fonte: SECEX/MDIC.
Elaboração: Coordenação de Estudos Econômicos – CEE/IJSN.

Gráfico 2 - Categorias de uso das importações totais
Participação % – Março 2013 a Março de 2014



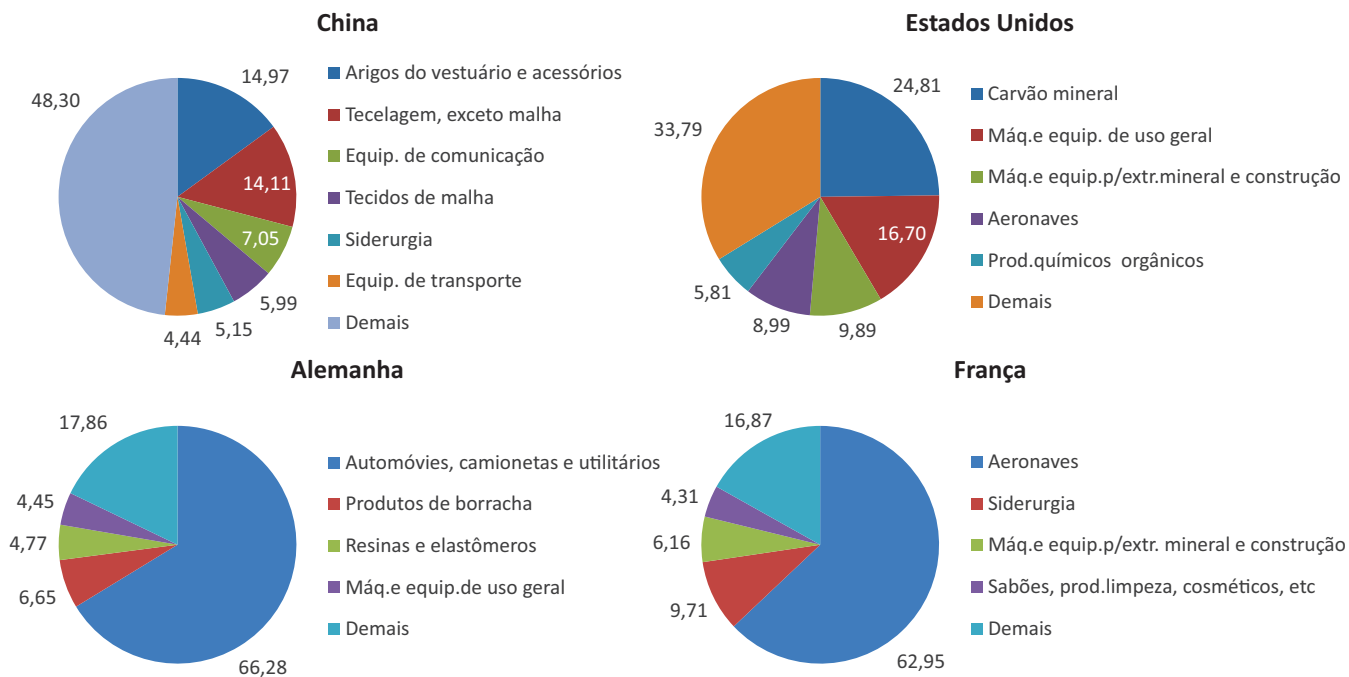
Fonte: SECEX/MDIC.
Elaboração: Coordenação de Estudos Econômicos – CEE/IJSN.

Gráfico 3 - Participações % das UF's no total importado pelo País
Março de 2014



Fonte: SECEX/MDIC.
Elaboração: Coordenação de Estudos Econômicos - CEE/IJSN.

Gráfico 4 - Principais Produtos* das Principais Origens
Participação % - Março de 2014



Fonte: Secretaria de Comércio Exterior (SECEX/MDIC).
Elaboração: Coordenação de Estudos Econômicos (CEE) - IJSN.
* Classificação CNAE 2.0 - Grupo.

Coordenação Geral

José Edil Benedito
Diretor-Presidente

Pablo Silva Lira

Diretor de Estudos e Pesquisas

Coordenação

Victor Nunes Toscano

Coordenação de Estudos Econômicos – CEE

Elaboração

Paula Rubia Simões Beiral
Coordenação de Estudos Econômicos – CEE

Revisão

Victor Nunes Toscano
Vitor Januário Oliveira
Coordenação de Estudos Econômicos – CEE

Editoração

Arthur Ceruti Quintanilha
João Vitor André
Assessoria de Relacionamento Institucional – ARIN