

MERCADO VAREJISTA DE VEÍCULOS NOVOS Abril/2014

Mercado varejista de veículos novos no Espírito Santo apresentou elevação de +26,73% nas vendas do mês de abril de 2014 em relação à março, e -8,95% na comparação com igual período de 2013.

Dados divulgados pela Federação Nacional de Distribuição de Veículos Automotores (FENABRAVE) mostram que as vendas de veículos novos no Espírito Santo apresentaram recuperação em relação à março, crescimento de +26,73%. A categoria dos *Bens de consumo* expandiu +22,78%, e *Bens de capital* +41,39%, impulsionado pela expansão registrada no segmento de *Ônibus* (+263,16%), seguida pelo segmento de *Comerciais leves* (+41,39%) e *Autos* (+27,37%). Entretanto, o segmento de *Ônibus* respondeu por menor parcela no volume de vendas, no mês de abril de 2014, com participação de 0,60%, e *Caminhões* com 2,66%. Os segmentos de *Autos*, *Motos* e *Comerciais leves*, por outro lado, apresentaram participações expressivas: 50,79%, 29,34% e 16,62%, respectivamente (Tabela 1, Gráfico 1 e Gráfico 2).

Na comparação com o mês de abril do ano de 2013, o Espírito Santo reduziu suas vendas em 903 unidades, com isso, apresentou uma queda de -8,95% no mês de abril de 2014, fechando o mês com um montante de

vendas de 9.183 unidades. Nessa base de comparação, o impacto foi maior para o Brasil (-12,59%), e entre os estados da região Sudeste, Rio de Janeiro (-29,85%) e São Paulo (-13,44%), enquanto Minas Gerais registrou expansão de +0,69%. Esse foi o quarto melhor resultado para o mês de abril desde 2003 (Gráfico 3).

No acumulado do ano, o resultado para o Espírito Santo foi inferior ao registrado no mesmo período do ano passado, nos quatro primeiros meses do ano foram vendidas 2.765 unidades a menos, um padrão de desaceleração de -7,79% que teve início em março de 2014. Ao comparar com o mesmo período do ano anterior, o Brasil também apresentou redução, taxa de -3,87%. Pode ter contribuído para esse resultado, o fraco desempenho da economia que interfere na decisão de compra do consumidor, uma vez que, aumenta a instabilidade do emprego, além da proximidade da copa, que pode alterar momentaneamente o perfil de compra dos consumidores (Gráfico 4).

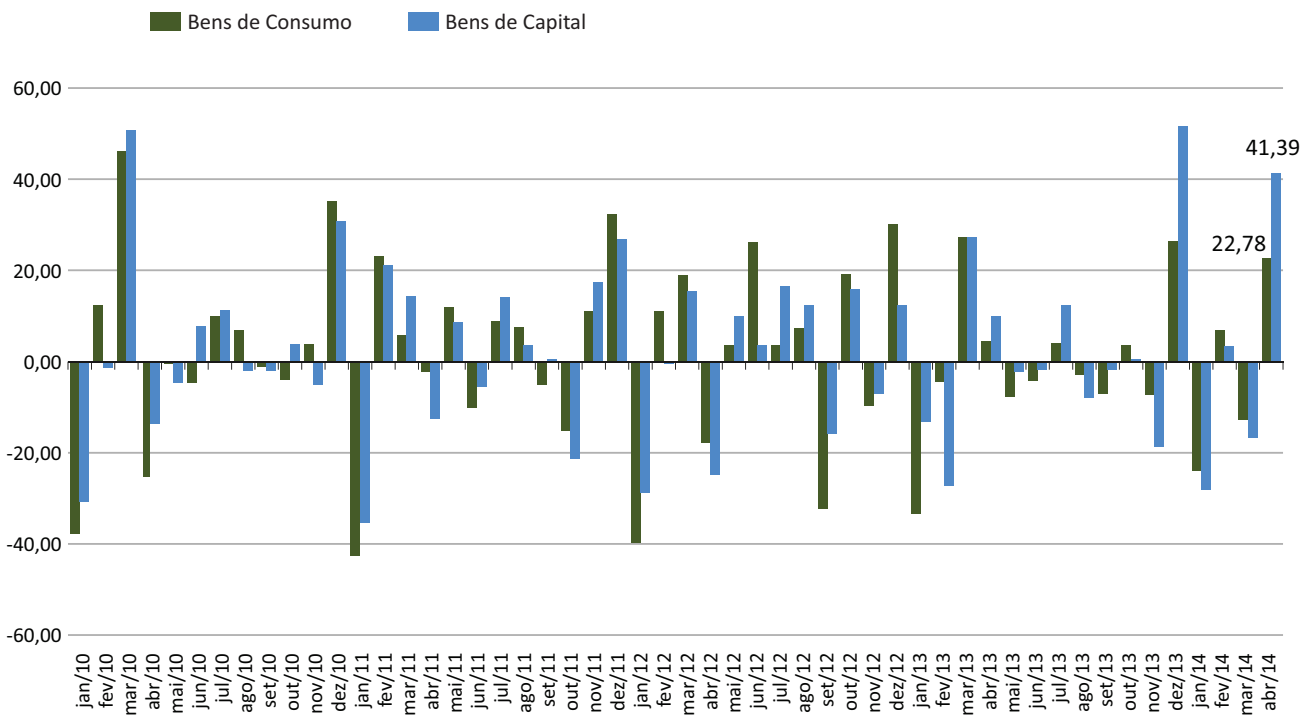
Tabela 1 - Vendas de Veículos Novos no Varejo por Segmentos – Espírito Santo, Brasil e Sudeste

Segmento	Abr/13	Mar/14	Abr/14	Mesmo mês do ano anterior (%)	Mensal (%)	Acumulado 2013 até Abril	Acumulado 2014 até Abril	Varição (%)
Autos (a)	245.813	170.841	210.696	-14,29	23,33	857.266	792.095	-7,60
Motos (b)	140.875	112.198	121.741	-13,58	8,51	493.009	487.114	-1,20
Bens de consumo (a + b)	386.688	283.039	332.437	-14,03	17,45	1.350.275	1.279.209	-5,26
Comerciais leves (c)	70.872	57.856	68.945	-2,72	19,17	247.072	261.933	6,01
Caminhões (d)	14.052	9.331	11.016	-21,61	18,06	48.556	41.653	-14,22
Ônibus (e)	2.993	2.741	2.471	-17,44	-9,85	11.274	10.178	-9,72
Bens de capital (c + d + e)	87.917	69.928	82.432	-6,24	17,88	306.902	313.764	2,24
TOTAL BRASIL	474.605	352.967	414.869	-12,59	17,54	1.657.177	1.592.973	-3,87
Autos (a)	5.025	3.482	4.435	-11,74	27,37	18.255	16.303	-10,69
Motos (b)	2.999	2.225	2.572	-14,24	15,60	9.806	9.073	-7,48
Bens de consumo (a + b)	8.024	5.707	7.007	-12,67	22,78	28.061	25.376	-9,57
Comerciais leves (c)	1.558	1.249	1.766	13,35	41,39	5.516	5.972	8,27
Caminhões (d)	445	271	341	-23,37	25,83	1.531	1.232	-19,53
Ônibus (e)	59	19	69	16,95	263,16	387	150	-61,24
Bens de capital (c + d + e)	2.062	1.539	2.176	5,53	41,39	7.434	7.354	-1,08
TOTAL ES	10.086	7.246	9.183	-8,95	26,73	35.495	32.730	-7,79
Autos (a)	30.695	21.863	32.167	4,80	47,13	102.412	98.047	-4,26
Motos (b)	12.514	9.433	11.543	-7,76	22,37	41.786	43.402	3,87
Bens de consumo (a + b)	43.209	31.296	43.710	1,16	39,67	144.198	141.449	-1,91
Comerciais leves (c)	7.698	6.461	7.822	1,61	21,06	26.291	28.983	10,24
Caminhões (d)	1.797	1.276	1.420	-20,98	11,29	5.929	5.379	-9,28
Ônibus (e)	287	420	404	40,77	-3,81	1.019	1.342	31,70
Bens de capital (c + d + e)	9.782	8.157	9.646	-1,39	18,25	33.239	35.704	7,42
TOTAL MG	52.991	39.453	53.356	0,69	35,24	177.437	177.153	-0,16
Autos (a)	18.951	13.418	15.661	-17,36	16,72	68.258	65.522	-4,01
Motos (b)	6.025	324	309	-94,87	-4,63	21.441	26.490	23,55
Bens de consumo (a + b)	24.976	13.742	15.970	-36,06	16,21	89.699	92.012	2,58
Comerciais leves (c)	4.091	3.742	4.276	4,52	14,27	15.195	16.860	10,96
Caminhões (d)	626	466	573	-8,47	22,96	2.247	2.092	-6,90
Ônibus (e)	424	324	309	-27,12	-4,63	1.585	1.023	-35,46
Bens de capital (c + d + e)	5.141	4.532	5.158	0,33	13,81	19.027	19.975	4,98
TOTAL RJ	30.117	18.274	21.128	-29,85	15,62	108.726	111.987	3,00
Autos (a)	68.564	47.576	57.333	-16,38	20,51	241.203	217.694	-9,75
Motos (b)	20.923	17.553	19.342	-7,56	10,19	76.286	76.773	0,64
Bens de consumo (a + b)	89.487	65.129	76.675	-14,32	17,73	317.489	294.467	-7,25
Comerciais leves (c)	19.486	14.320	17.712	-9,10	23,69	68.279	68.364	0,12
Caminhões (d)	3.315	1.970	2.550	-23,08	29,44	11.790	9.422	-20,08
Ônibus (e)	529	812	722	36,48	-11,08	2.172	3.028	39,41
Bens de capital (c + d + e)	23.330	17.102	20.984	-10,06	22,70	82.241	80.814	-1,74
TOTAL SP	112.817	82.231	97.659	-13,44	18,76	399.730	375.281	-6,12

Fonte: FENABRAVE.

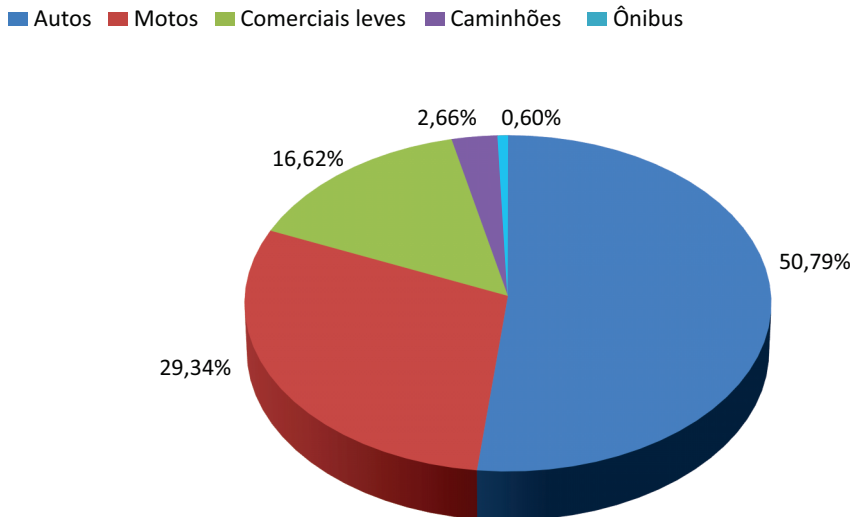
Elaboração: Coordenação de Estudos Econômicos CEE - IJSN.

Gráfico 1 - Volume de Vendas de Veículos Novos – Espírito Santo
 Variação (%) – Mês anterior



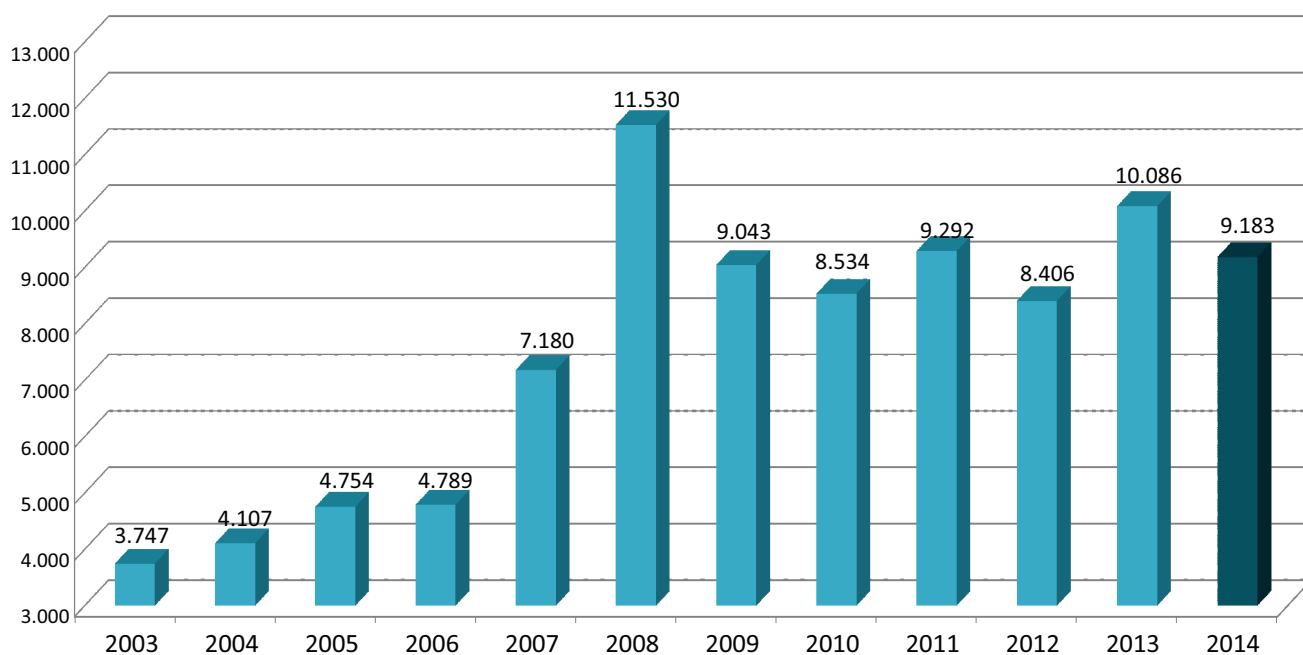
Fonte: FENABRAVE.
 Elaboração: Coordenação de Estudos Econômicos CEE - IJSN.

Gráfico 2 - Participação (%) das vendas de veículos novos por segmento – Espírito Santo
 Abril/2014 – Participação (%)



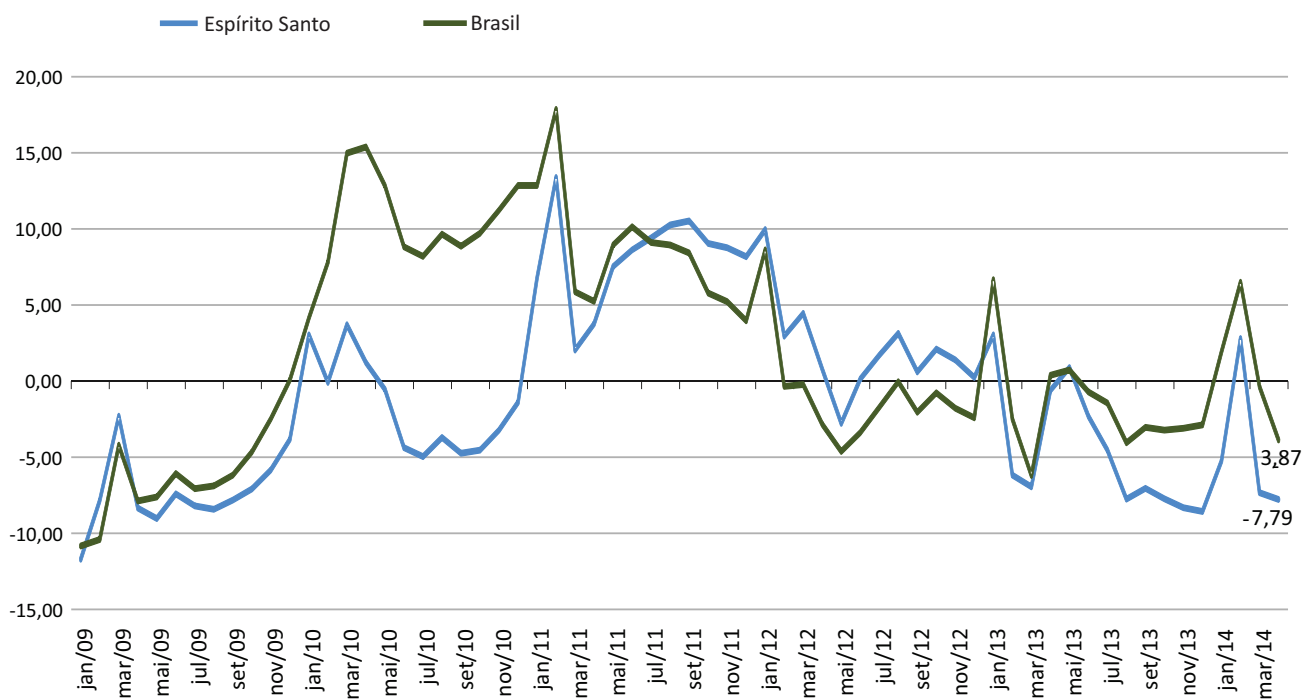
Fonte: FENABRAVE.
 Elaboração: Coordenação de Estudos Econômicos CEE - IJSN.

Gráfico 3 - Venda de Veículos Novos no Espírito Santo
Abril de 2014



Fonte: FENABRAVE.
Elaboração: Coordenação de Estudos Econômicos CEE - IJSN.

Gráfico 4 - Vendas de Veículos Novos – Espírito Santo e Brasil
Variação (%) – Média móvel trimestral



Fonte: FENABRAVE.
Elaboração: Coordenação de Estudos Econômicos CEE - IJSN.

Coordenação Geral

José Edil Benedito
Diretor-Presidente

Pablo Silva Lira
Diretor de Estudos e Pesquisas

Coordenação

Victor Nunes Toscano
Coordenador de Estudos Econômicos

Elaboração

Edna Morais Tresinari
Coordenação de Estudos Econômicos – CEE

Revisão

Vitor Januário Oliveira
Coordenação de Estudos Econômicos – CEE

Editoração

Lastênio J Scopel
Assessoria de Relacionamento Institucional – ARIN