

EXPORTAÇÕES – Maio/2014

Em maio de 2014 as exportações do Espírito Santo atingiram valor de US\$ 1.142,68 milhões, aumento de +22,95% em comparação ao mês anterior e +47,70% em relação a maio de 2013.

Os dados de comércio exterior compilados pelo Instituto Jones dos Santos Neves (IJSN) e disponíveis na Secretaria de Comércio Exterior (SECEX/MDIC) demonstram que as exportações capixabas de maio de 2014 somaram US\$ 1.142,68 milhões, crescimento de +22,95% na comparação mensal e de +47,70% na comparação anual (Tabela 1 e Gráfico 1).

O Estado manteve-se na oitava colocação do *ranking* de exportações entre as Unidades da Federação no mês de maio de 2014, com 5,60% de participação. Esse resultado significou aumento de +0,81 pontos percentuais em relação ao mês anterior, quando havia exibido participação de 4,79% (Gráfico 2).

Na comparação com o mês anterior, os principais produtos exportados pelo Espírito Santo em maio de 2014 foram: *Minérios de ferro aglomerados*, que permaneceu na primeira colocação, com 45,64% de participação, aumento de +34,89% no valor e +37,23% no volume. Em segundo lugar ficou *Óleos brutos de petróleo*, com 14,08% do total. Na terceira posição situou-se *Pasta química de madeira (Celulose)*, com 10,41% do total, e aumento de +105,19% no valor e +105,20% no volume, recuperando a queda sofrida no mês anterior. Esses três produtos somaram mais de 70% das exportações capixabas de maio, sendo os principais responsáveis pelo aumento das exportações do período (Tabela 1 e 2).

No tocante à agregação e valor dos produtos exportados, na comparação com o mês anterior não ocorreu grandes alterações. Em maio de 2014 a maior participação seguiu sendo de *produtos básicos*, 67,04%. *Produtos manufaturados* responderam por 18,31% e *semimanufaturados* 14,66% (Gráfico 3).

Os Estados Unidos permaneceram na primeira colocação do *ranking* de principais destinos dos produtos capixabas, com 24,65%, ou US\$ 281,70 milhões. Desse total, 27,98% foi de *Celulose*, 26,90% de *Óleos brutos de petróleo*, 21,97% de *Granitos trabalhados* e 13,35% de *Minérios de ferro aglomerados*. Na segunda colocação ficou Países Baixos (Holanda) com 11,92%, sendo os principais produtos: *Tubos ferro/aço p/poç. extr.petr/gás* (51,97%), *Minérios de ferro aglomerados* (13,36%) e *Tubos flexíveis de ferro ou aço* (13,17%). Em seguida ficou o Canadá com 7,76%, ou US\$ 88,63 milhões, sendo que 95,97% deste total foi de *Óleos brutos de petróleo*. Por fim, para o Japão foram exportados US\$ 68,08 milhões (5,96% do total), sendo 99,82% de *Minérios de ferro aglomerados*. Esses quatro países responderam por mais de 50% do destino das exportações capixabas de maio de 2014 (Tabela 3 e Gráfico 4).

Tabela 1 - Pauta de exportação do Espírito Santo – US\$ milhões
Maio de 2014

Produtos*	2014			2013	Variações (%)	
	Part % Mai	Mai	Abr	Mai	Mensal	Interanual
Minérios de ferro aglomerados e seus concentrados	45,64	521,57	386,67	470,46	↑ 34,89	↑ 10,86
Óleos brutos de petróleo	14,08	160,83	158,12	0,00	↑ 1,71	-
Pasta química de madeira (celulose)	10,41	118,95	57,97	100,59	↑ 105,19	↑ 18,25
Granitos trabalhados e suas obras	6,36	72,67	71,40	79,21	↑ 1,79	↓ -8,26
Tubos ferro/aço p/poç.supr.prod.extr.petr/gás	6,19	70,78	41,27	0,00	↑ 71,50	-
Café não torrado, não descafeinado, em grão	4,37	49,95	49,99	44,90	↓ -0,07	↑ 11,26
Prods. semimanuf. ferro/aço, c<0.25%, sec.transv.ret	3,75	42,89	11,05	0,00	↑ 288,10	-
Tubos flexíveis de ferro ou aço	1,57	17,93	18,89	4,15	↓ -5,06	↑ 331,94
Acessórios moldados p/ tubos de aço	1,45	16,60	8,82	0,00	↑ 88,25	-
Granito em blocos ou placas	0,81	9,21	11,14	9,27	↓ -17,25	↓ -0,59
Demais	5,36	61,27	114,06	65,04	↓ -46,28	↓ -5,79
TOTAL	100,00	1.142,68	929,38	773,62	↑ 22,95	↑ 47,70

Fonte: SECEX/MDIC.

Elaboração: Coordenação de Estudos Econômicos – CEE/IJSN.

*Classificação NCM.

Tabela 2 - Pauta de exportação do Espírito Santo – Mil toneladas líquidas
Maio de 2014

Produtos*	2014		2013	Variações (%)	
	Mai	Abr	Mai	Mensal	Interanual
Minérios de ferro aglomerados e seus concentrados	4011,93	2923,47	3447,49	↑ 37,23	↑ 16,37
Óleos brutos de petróleo	267,25	234,62	0,00	↑ 13,91	-
Pasta química de madeira (celulose)	262,28	127,82	210,90	↑ 105,20	↑ 24,36
Granitos trabalhados e suas obras	91,45	89,53	99,54	↑ 2,14	↓ -8,13
Tubos ferro/aço p/poç.supr.prod.extr.petr/gás	2,59	1,56	0,00	↑ 65,84	-
Café não torrado, não descafeinado, em grão	21,64	22,01	17,84	↓ -1,69	↑ 21,30
Prods. semimanuf. ferro/aço, c<0.25%, sec.transv.ret	89,91	22,55	0,00	↑ 298,68	-
Tubos flexíveis de ferro ou aço	0,99	1,17	0,36	↓ -15,45	↑ 172,46
Acessórios moldados p/ tubos de aço	0,18	0,11	0,00	↑ 69,59	-
Granito em blocos ou placas	57,00	61,51	56,73	↓ -7,33	↑ 0,48

Fonte: SECEX/MDIC.

Elaboração: Coordenação de Estudos Econômicos – CEE/IJSN.

*Classificação NCM.

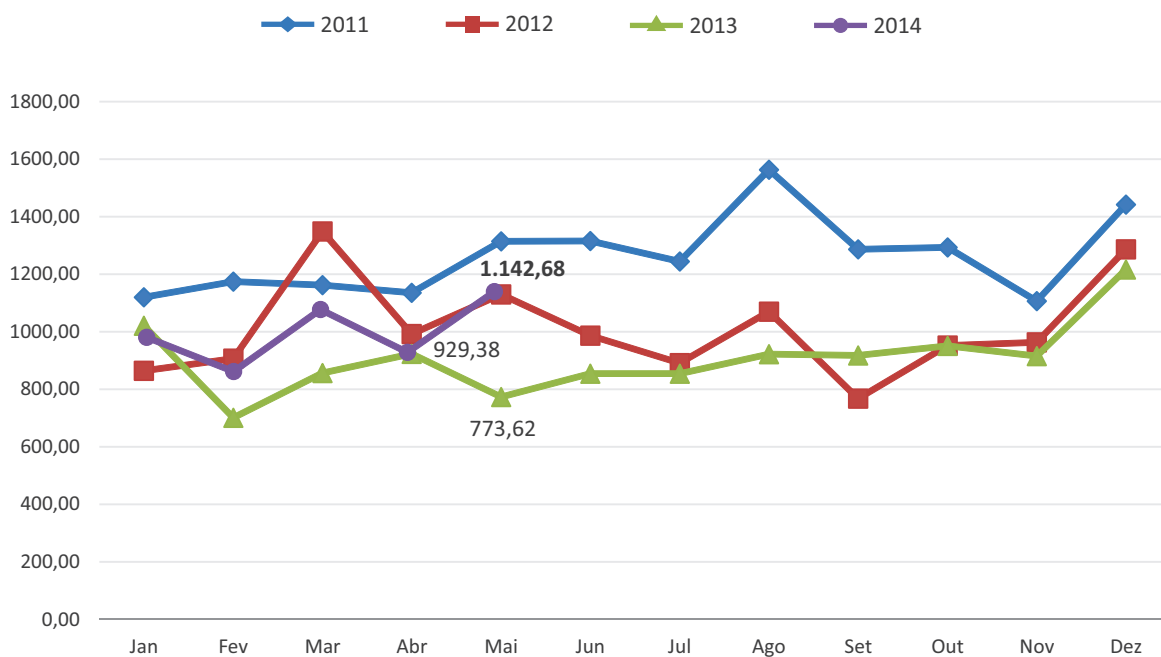
Tabela 3 - Mercado de destino das exportações do Espírito Santo – US\$ milhões
Maio de 2014

Países	2014			2013	Variações (%)	
	Part % Mai	Mai	Abr	Mai	Mensal	Interanual
Estados Unidos	24,65	281,70	311,37	155,66	↑ -9,53	↑ 80,98
Países Baixos (Holanda)	11,92	136,21	159,85	17,49	↑ -14,79	↑ 678,99
Canadá	7,76	88,63	14,82	3,58	↑ 498,15	↑ 2.372,72
Japão	5,96	68,08	28,30	52,33	↑ 140,54	↑ 30,09
Argentina	5,22	59,63	50,03	59,97	↑ 19,18	↓ -0,58
Emirados Árabes Unidos	4,33	49,42	26,75	5,47	↑ 84,73	↑ 804,06
Coréia do Sul	4,09	46,78	19,40	40,52	↑ 141,15	↑ 15,45
Itália	4,03	46,05	42,64	30,97	↑ 8,00	↑ 48,71
Malásia	3,97	45,33	0,00	56,92	-	↓ -20,36
China	3,54	40,49	33,26	51,10	↑ 21,76	↓ -20,76
Demais	24,53	280,35	242,96	299,62	↑ 15,39	↓ -6,43
TOTAL	100,00	1.142,68	929,38	773,62	↑ 22,95	↑ 47,70

Fonte: SECEX/MDIC.

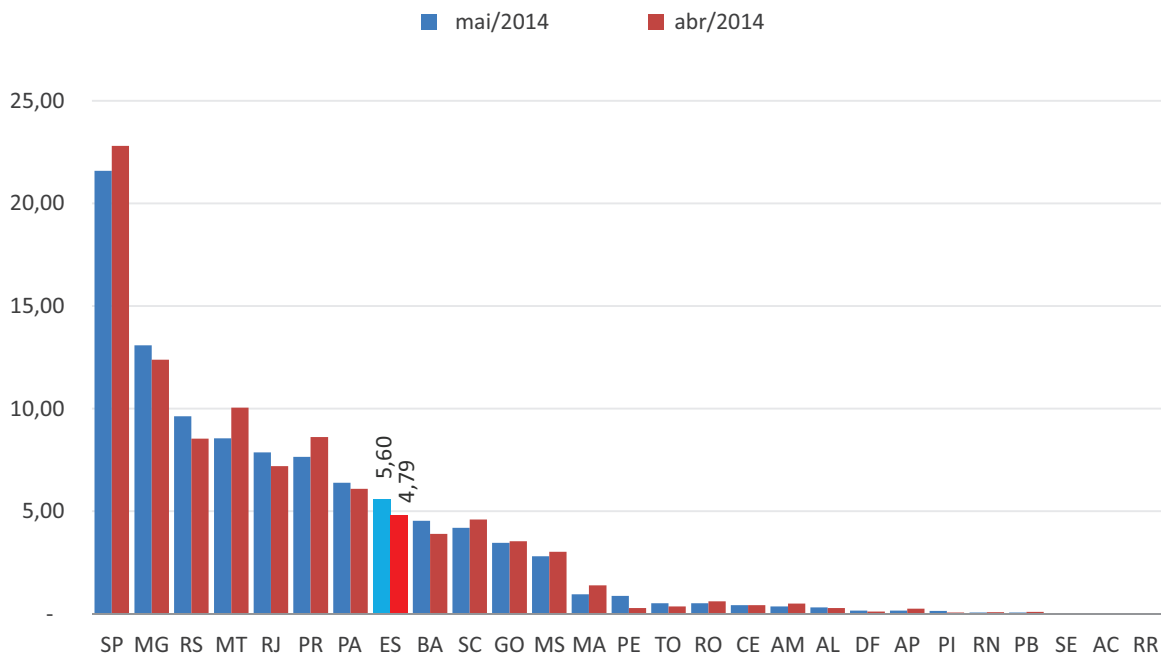
Elaboração: Coordenação de Estudos Econômicos – CEE/IJSN.

Gráfico 1 - Exportações do Espírito Santo
Meses de 2011 a 2014 – US\$ milhões



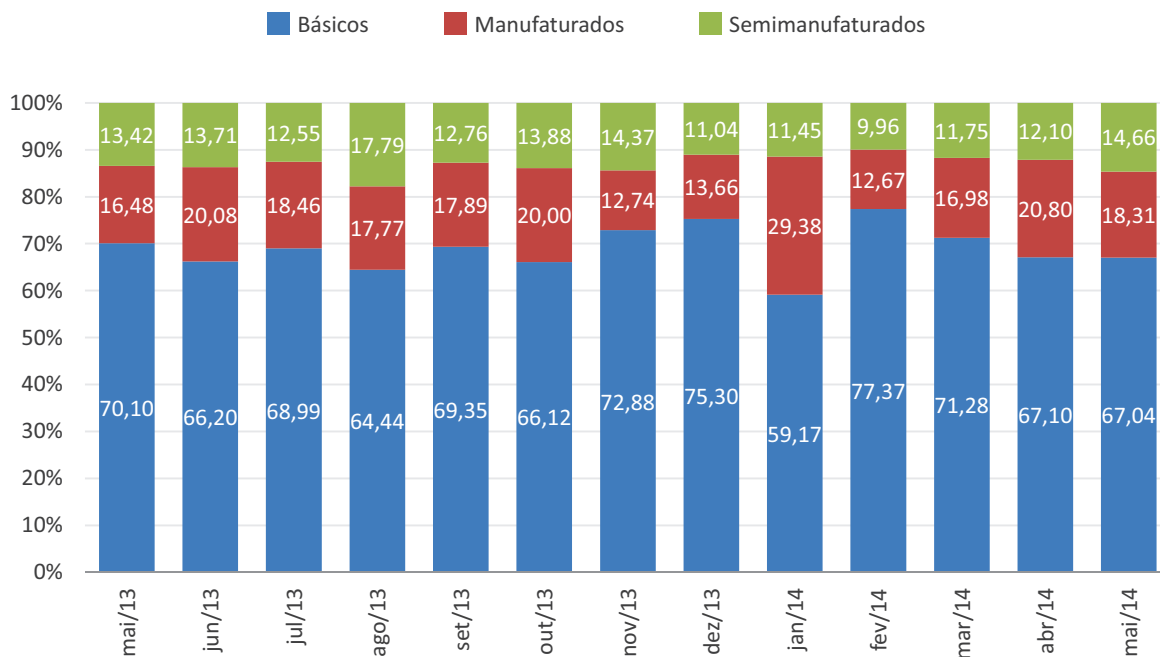
Fonte: SECEX/MDIC.
Elaboração: Coordenação de Estudos Econômicos – CEE/IJSN.

Gráfico 2 - Participações % das Uf's nas exportações brasileiras*
Maio de 2014



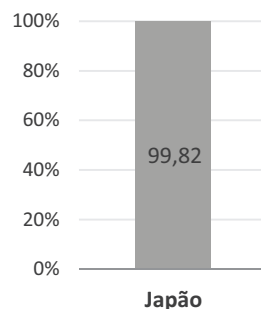
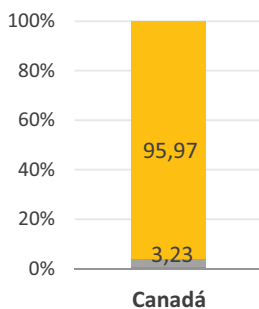
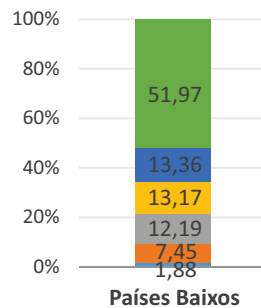
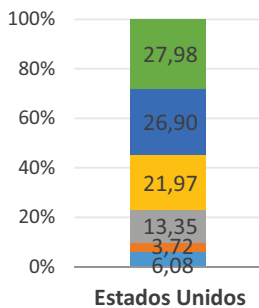
Fonte: SECEX/MDIC.
Elaboração: Coordenação de Estudos Econômicos – CEE/IJSN.
* O indicador em questão considera apenas as operações das UF's. Estão fora do cálculo, portanto, valores contabilizados como "consumo de bordo", "mercadoria nacionalizada", "não declarada" e "reexportação".

Gráfico 3 - Exportações do Espírito Santo segundo Fator Agregado
Participação % – Maio de 2013 a Maio de 2014



Fonte: Secretaria de Comércio Exterior (SECEX/MDIC).
Elaboração: Coordenação de Estudos Econômicos (CEE) - IJSN.

Gráfico 4 - Exportações do Espírito Santo para Principais Destinos X Produtos
Maio de 2014



Fonte: Secretaria de Comércio Exterior (SECEX/MDIC).
Elaboração: Coordenação de Estudos Econômicos (CEE) - IJSN.

Coordenação Geral

José Edil Benedito
Diretor-Presidente

Pablo Silva Lira

Diretor de Estudos e Pesquisas

Coordenação

Victor Nunes Toscano

Coordenação de Estudos Econômicos – CEE

Elaboração

Paula Rubia Simões Beiral
Coordenação de Estudos Econômicos – CEE

Revisão

Victor Nunes Toscano
Vitor Januário Oliveira
Coordenação de Estudos Econômicos – CEE

Editoração

Arthur Ceruti Quintanilha
João Vitor André
Assessoria de Relacionamento Institucional – ARIN