

MERCADO VAREJISTA DE VEÍCULOS NOVOS Maio/2014

Mercado varejista de veículos novos do Espírito Santo registra queda de -2,64% em relação ao mesmo período do ano anterior, e recuo de -0,15% em relação ao mês de abril de 2014.

De acordo com dados divulgados pela Federação Nacional de Distribuição de Veículos Automotores (FENABRAVE), no mês de maio de 2014 foram vendidos 9.169 veículos novos no Espírito Santo. Os dados indicam uma queda nas vendas de 249 unidades em relação ao mesmo mês do ano anterior, revelando um decréscimo de -2,64% nesta comparação. Observa-se também que, a retração ocorrida no estado foi menos intensa que a apresentada pela média brasileira (-5,90%), e nos demais estados da região Sudeste, na mesma base de comparação (Rio de Janeiro -24,02%; Minas Gerais -9,69%; e São Paulo -6,28%) (Tabela 1 e Gráfico 1).

Na passagem do mês de abril para o mês de maio de 2014, as vendas de veículos novos no Espírito Santo apresentou estabilidade (-0,15%) após resultado positivo no mês de abril. Resultado que foi puxado pela queda registrada apenas pela categoria de *Bens de consumo* (-0,53%), enquanto *Bens de capital* apresentou resultado positivo (+1,06%). O segmento de *Motos* (-1,09%) foi o que mais contribuiu para redução. Neste tipo de comparação, as vendas nacionais registraram

alta de +1,25%, sendo que entre os estados da região Sudeste apenas Rio de Janeiro (+9,35%) e São Paulo (+1,39%) alcançaram resultados positivos, Minas Gerais que apresentou decréscimo de -12,55% nas vendas de veículos novos, superando negativamente o Espírito Santo. A proximidade da Copa e das eleições, além do comprometimento da renda do consumidor podem contribuir para alterar momentaneamente a composição da cesta de mercadorias do consumidor (Gráfico 2).

Analisando a evolução das vendas locais de veículos novos na variação acumulado 12 meses, tanto o Brasil (-4,30%) quanto o Espírito Santo (-6,71%), registraram pelo terceiro mês consecutivo padrão de retração. Nota-se que, ao comparar com o mesmo período do ano anterior, a avaliação da série histórica revela tendência de queda tanto para o Brasil, quanto para o Espírito Santo, desde janeiro de 2012, o que pode ser um reflexo do esgotamento do ciclo de compras de novos veículos, e da maior desconfiança e cautela do consumidor decorrente da instabilidade econômica (Gráfico 3).

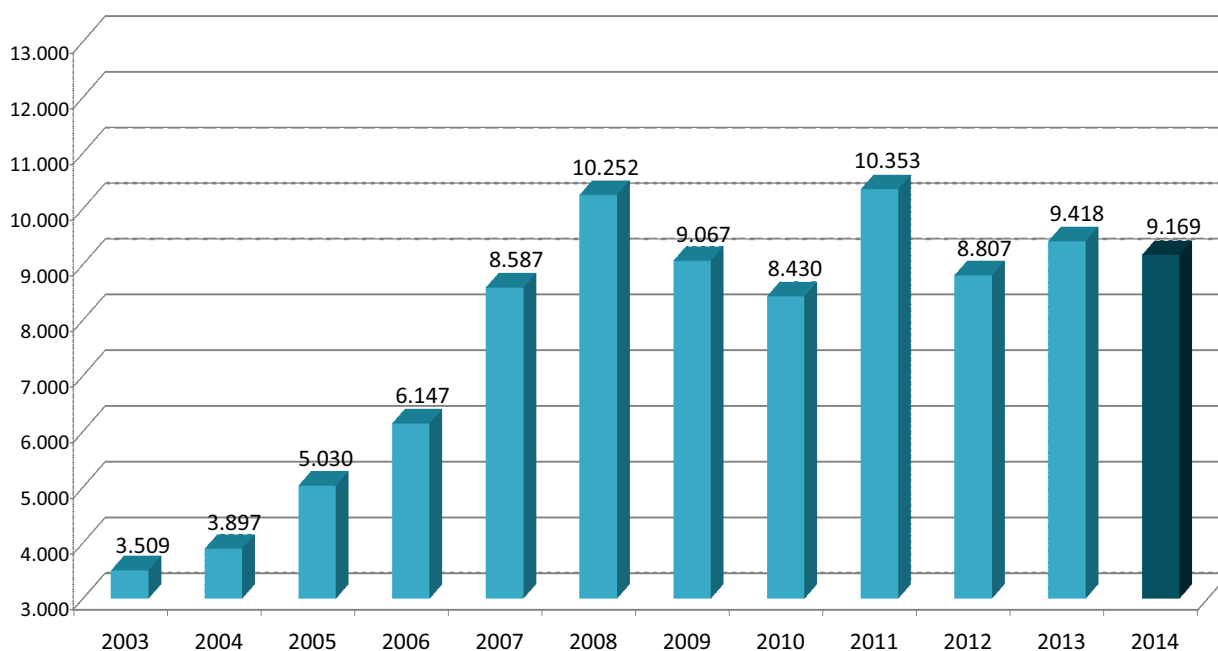
Tabela 1 - Vendas de Veículos Novos no Varejo por Segmentos – Espírito Santo, Brasil e Sudeste

Segmento	Mai/13	Abr/14	Mai/14	Mesmo mês do ano anterior (%)	Mensal (%)	Acumulado 2013 até maio	Acumulado 2014 até maio	Varição (%)
Autos (a)	232.013	210.696	207.209	-10,69	-1,65	1.089.279	999.304	-8,26
Motos (b)	130.199	121.741	126.694	-2,69	4,07	623.208	613.808	-1,51
Bens de consumo (a + b)	362.212	332.437	333.903	-7,82	0,44	1.712.487	1.613.112	-5,80
Comerciais leves (c)	68.583	68.945	70.724	3,12	2,58	315.655	332.657	5,39
Caminhões (d)	12.714	11.016	12.897	1,44	17,08	61.270	54.550	-10,97
Ônibus (e)	2.896	2.471	2.551	-11,91	3,24	14.170	12.729	-10,17
Bens de capital (c + d + e)	84.193	82.432	86.172	2,35	4,54	391.095	399.936	2,26
TOTAL BRASIL	446.405	414.869	420.075	-5,90	1,25	2.103.582	2.013.048	-4,30
Autos (a)	4.835	4.435	4.426	-8,46	-0,20	23.090	20.729	-10,23
Motos (b)	2.570	2.572	2.544	-1,01	-1,09	12.376	11.617	-6,13
Bens de consumo (a + b)	7.405	7.007	6.970	-5,87	-0,53	35.466	32.346	-8,80
Comerciais leves (c)	1.586	1.766	1.698	7,06	-3,85	7.102	7.670	8,00
Caminhões (d)	381	341	432	13,39	26,69	1.912	1.664	-12,97
Ônibus (e)	46	69	69	50,00	0,00	433	219	-49,42
Bens de capital (c + d + e)	2.013	2.176	2.199	9,24	1,06	9.447	9.553	1,12
TOTAL ES	9.418	9.183	9.169	-2,64	-0,15	44.913	41.899	-6,71
Autos (a)	31.448	32.167	25.349	-19,39	-21,20	133.860	123.396	-7,82
Motos (b)	11.394	11.543	11.406	0,11	-1,19	53.180	54.808	3,06
Bens de consumo (a + b)	42.842	43.710	36.755	-14,21	-15,91	187.040	178.204	-4,72
Comerciais leves (c)	7.004	7.822	7.985	14,01	2,08	33.295	36.968	11,03
Caminhões (d)	1.585	1.420	1.437	-9,34	1,20	7.514	6.816	-9,29
Ônibus (e)	236	404	481	103,81	19,06	1.255	1.823	45,26
Bens de capital (c + d + e)	8.825	9.646	9.903	12,22	2,66	42.064	45.607	8,42
TOTAL MG	51.667	53.356	46.658	-9,69	-12,55	229.104	223.811	-2,31
Autos (a)	18.203	15.661	17.473	-4,01	11,57	86.461	82.995	-4,01
Motos (b)	6.747	309	388	-94,25	25,57	28.188	33.985	20,57
Bens de consumo (a + b)	24.950	15.970	17.861	-28,41	11,84	114.649	116.980	2,03
Comerciais leves (c)	4.324	4.276	4.263	-1,41	-0,30	19.519	21.123	8,22
Caminhões (d)	582	573	591	1,55	3,14	2.829	2.683	-5,16
Ônibus (e)	552	309	388	-29,71	25,57	2.137	1.411	-33,97
Bens de capital (c + d + e)	5.458	5.158	5.242	-3,96	1,63	24.485	25.217	2,99
TOTAL RJ	30.408	21.128	23.103	-24,02	9,35	139.134	142.197	2,20
Autos (a)	63.661	57.333	57.130	-10,26	-0,35	304.864	274.824	-9,85
Motos (b)	19.574	19.342	20.214	3,27	4,51	95.860	96.987	1,18
Bens de consumo (a + b)	83.235	76.675	77.344	-7,08	0,87	400.724	371.811	-7,22
Comerciais leves (c)	19.115	17.712	18.121	-5,20	2,31	87.394	86.485	-1,04
Caminhões (d)	2.741	2.550	2.951	7,66	15,73	14.531	12.373	-14,85
Ônibus (e)	558	722	599	7,35	-17,04	2.730	3.627	32,86
Bens de capital (c + d + e)	22.414	20.984	21.671	-3,31	3,27	104.655	102.485	-2,07
TOTAL SP	105.649	97.659	99.015	-6,28	1,39	505.379	474.296	-6,15

Fonte: FENABRAVE.

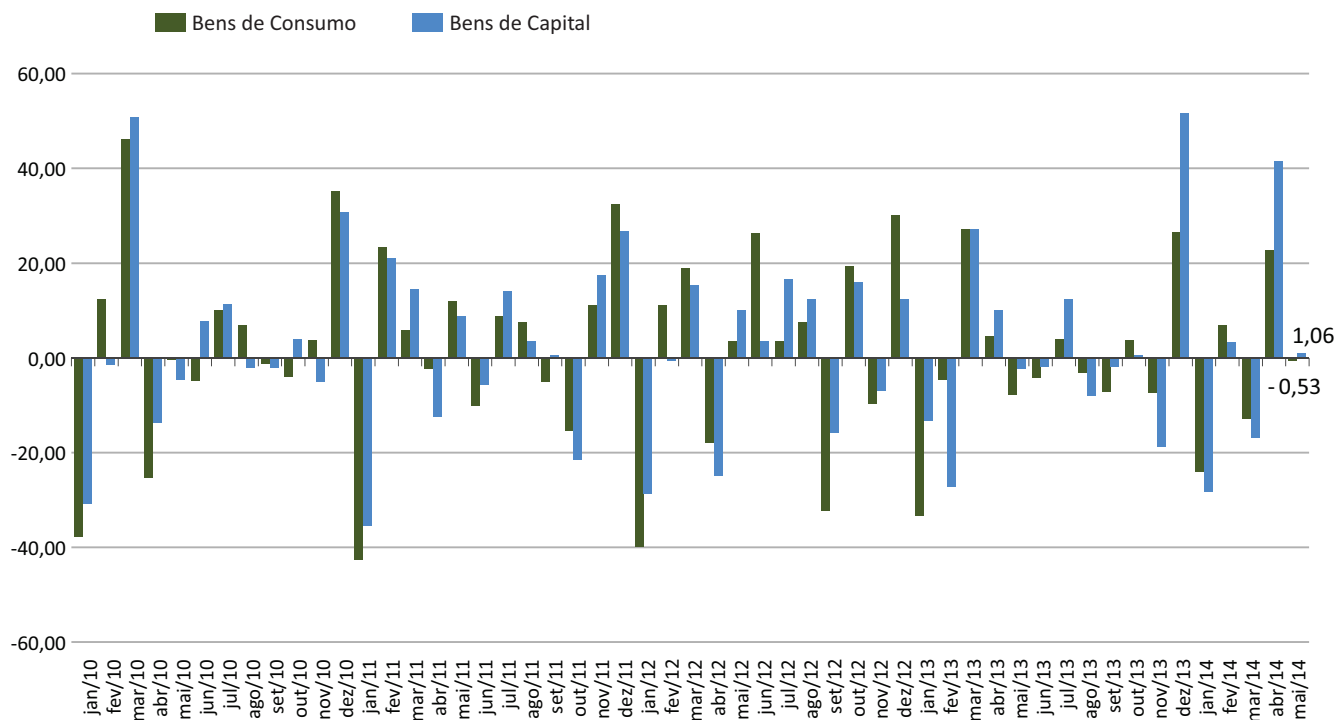
Elaboração: Coordenação de Estudos Econômicos CEE - IJSN.

Gráfico 1 - Venda de Veículos Novos no Espírito Santo
Maio de 2014



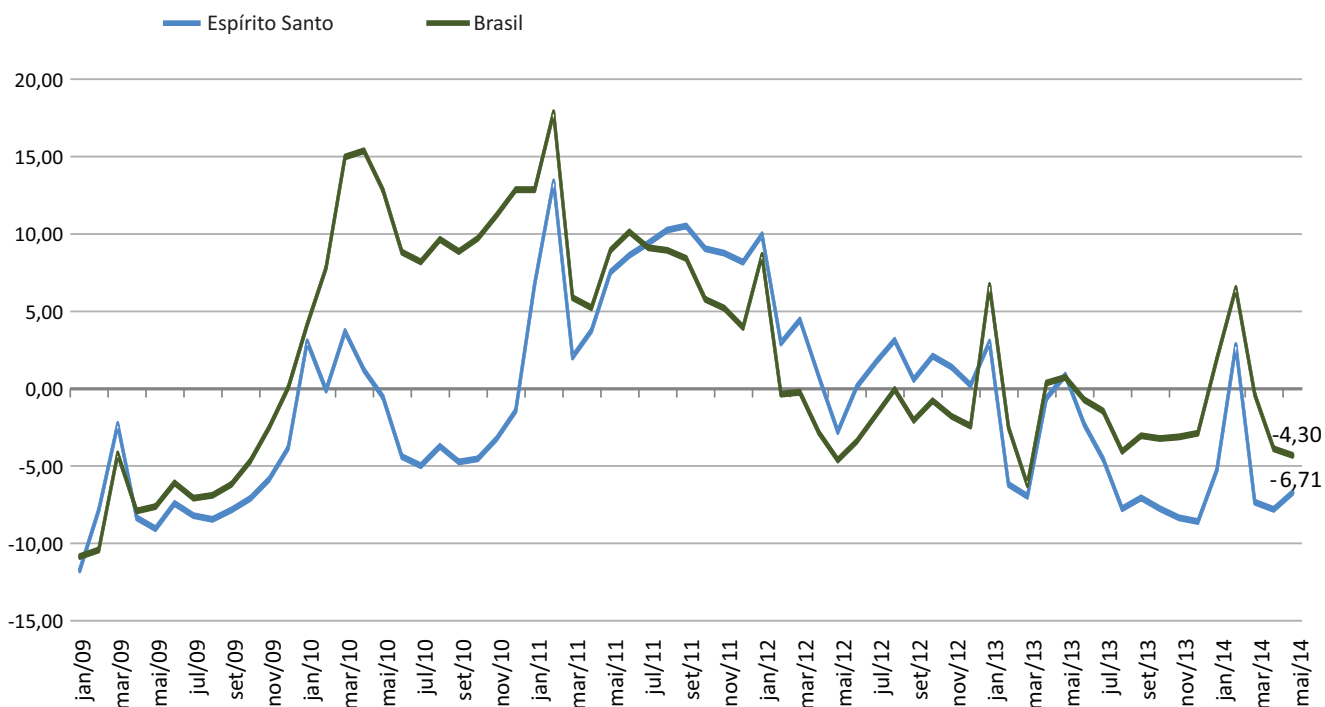
Fonte: FENABRAVE.
Elaboração: Coordenação de Estudos Econômicos CEE - IJSN.

Gráfico 2 - Volume de Vendas de Veículos Novos – Espírito Santo
Variação (%) – Mês anterior



Fonte: FENABRAVE.
Elaboração: Coordenação de Estudos Econômicos CEE - IJSN.

Gráfico 3 - Vendas de Veículos Novos – Espírito Santo e Brasil
Variação (%) – Acumulado ano



Fonte: FENABRAVE.

Elaboração: Coordenação de Estudos Econômicos CEE - IJSN.

Resenha de Conjuntura – 70

IJSN – Instituto Jones dos Santos Neves

Coordenação Geral

José Edil Benedito
 Diretor-Presidente

Pablo Silva Lira
 Diretor de Estudos e Pesquisas

Coordenação

Victor Nunes Toscano
 Coordenador de Estudos Econômicos

Elaboração

Edna Morais Tresinari
 Coordenação de Estudos Econômicos – CEE

Revisão

Vitor Januário Oliveira
 Coordenação de Estudos Econômicos – CEE

Editoração

Lastênio J Scopel
 Assessoria de Relacionamento Institucional – ARIN