

PRODUÇÃO INDUSTRIAL – Setembro/2014

Em setembro de 2014, a produção industrial do Espírito Santo registrou crescimento de +0,1% frente ao mês imediatamente anterior, já descontados os efeitos sazonais. No confronto contra setembro de 2013 o setor avançou +17,3% e acumulou no ano +3,3% de crescimento.

De acordo com dados da Pesquisa Industrial Mensal – Produção Física (PIM-PF) elaborada pelo Instituto Brasileiro de Geografia e Estatística (IBGE)¹, em setembro de 2014, a produção industrial capixaba apresentou crescimento de +0,1% frente ao mês imediatamente anterior, já descontados os efeitos sazonais, resultado superior ao registrado pelo setor nacionalmente (-0,2%). Com este resultado, o índice de média móvel trimestral registrou variação positiva (+2,3%) na passagem dos trimestres encerrados em agosto e setembro de 2014, sexta taxa positiva consecutiva neste tipo de confronto (Tabela 1, Gráfico 1, Gráfico 5).

O nível de atividade industrial capixaba apresentou crescimento de +17,3% em setembro de 2014 no confronto com igual mês do ano anterior, a maior taxa entre as regiões pesquisadas, com destaque para o desempenho da *Indústria Extrativa* (+32,7%) e do setor de *Metalurgia* (+17,4%), influenciados, sobretudo, pela maior produção de minérios de ferro pelotizados ou sintetizados e de bobinas a quente de aços ao carbono e lingotes, blocos, tarugos ou placas de aços ao carbono, respectivamente. Destacou-se negativamente o setor de *Fabricação de produtos alimentícios* (-8,5%), devido, em grande medida, à menor fabricação de açúcar cristal, bombons e chocolates em

barras contendo cacau e bebidas lácteas. Os setores de *Fabricação de celulose, papel e produtos de papel* (-3,9%) e *Fabricação de minerais não-metálicos* (+1,9%) registraram variações menos intensas (Gráfico 2, Tabela 2).

No acumulado dos primeiros nove meses de 2014, o nível de atividade industrial capixaba registrou crescimento de +3,3%, o segundo maior entre as regiões pesquisadas. Este desempenho se deve, sobretudo, ao crescimento da produção de minérios de ferro pelotizados ou sintetizados pela *Indústria Extrativa* que apresentou crescimento de +8,9% no ano. Segundo relatório de produção da Vale², o crescimento da produção de pelotas atingiu +31,6% no terceiro trimestre de 2014 e +15,1% no ano pelo Sistema Sudeste, as duas comparações feitas contra iguais períodos do ano anterior. Ressalta-se que este alto crescimento se deve à uma base de comparação fraca, em virtude do recuo da produção em 2013, e à ampliação da capacidade produtiva com a inauguração de duas novas plantas de pelotização no estado. Por outro lado, as principais contribuições negativas para o indicador acumulado no ano vieram dos setores de *Metalurgia* (-4,8%), apesar do crescimento de +22,6% no terceiro trimestre, e *Fabricação de produtos alimentícios* (-8,2%). (Tabela 2, Gráfico 3 e Gráfico 4).

¹ IBGE – INSTITUTO BRASILEIRO DE GEOGRAFIA E ESTATÍSTICA. Indicadores IBGE, Pesquisa Industrial Mensal – Produção Física, setembro de 2014.

² Ver relatório de produção da Vale do segundo trimestre de 2014 disponível em:

<http://www.vale.com/PT/investors/Quarterly-results-reports/Quarterly-results/Resultadostrimestrais/PREPORT3T14>

Tabela 1 - Indicadores Regionais da Indústria
Setembro de 2014

Local	Taxa de Variação (%)			
	Com Ajuste Sazonal	Sem Ajuste Sazonal		
	Setembro 2014 / Agosto 2014	Setembro 2014 / Setembro 2013	Acumulado Janeiro-Setembro (1)	Acumulado 12 meses (1)
Brasil	-0,2	-2,1	-2,9	-2,2
Nordeste	-0,2	1,1	-0,6	-0,9
Amazonas	0,5	-4,1	-0,9	1,2
Pará	0,8	5,7	9,6	8,3
Ceará	-0,4	1,2	-1,1	1,3
Pernambuco	-2,2	5,1	2,5	2,1
Bahia	0,3	-5,3	-5,4	-4,3
Minas Gerais	1,8	-1,0	-1,8	-2,2
Espírito Santo	0,1	17,3	3,3	1,9
Rio de Janeiro	-5,6	-7,8	-3,6	-3,2
São Paulo	-0,7	-6,9	-5,8	-4,7
Paraná	-0,5	-6,9	-5,8	-3,5
Santa Catarina	2,9	2,3	-1,9	-1,2
Rio Grande do Sul	3,5	1,3	-4,5	-1,8
Goiás	1,2	6,5	1,3	2,6
Mato Grosso	-	-0,5	1,6	4,3

Fonte: IBGE.

Elaboração: Coordenação de Estudos Econômicos – CEE/IJSN.

(1) Em relação à igual período anterior.

Tabela 2 - Produção Industrial (ES e Brasil) – Taxa de Crescimento (%)
Setembro de 2014

Atividades	Taxa de Variação (%)			
	Com Ajuste Sazonal*	Sem Ajuste Sazonal		
	Setembro 2014 / Agosto 2014	Setembro 2014 / Setembro 2013	Acumulado Janeiro-Setembro (1)	Acumulado 12 meses (1)
Brasil				
Indústria Geral	-0,2	-2,1	-2,9	-2,2
Indústria Extrativa	-0,2	9,4	5,4	3,5
Indústria de Transformação	-0,1	-3,3	-3,9	-2,9
Espírito Santo				
Indústria Geral	0,1	17,3	3,3	1,9
Indústria Extrativa	4,4	32,7	8,9	5,5
Indústria de Transformação	4,8	2,2	-3,0	-2,2
Fabricação de produtos alimentícios	3,7	-8,5	-8,2	-5,8
Fabricação de celulose, papel e produtos de papel	-2,4	-3,9	-0,8	-0,9
Fabricação de produtos de minerais não metálicos	0,9	1,9	1,9	2,8
Metalurgia	-	17,4	-4,8	-4,4

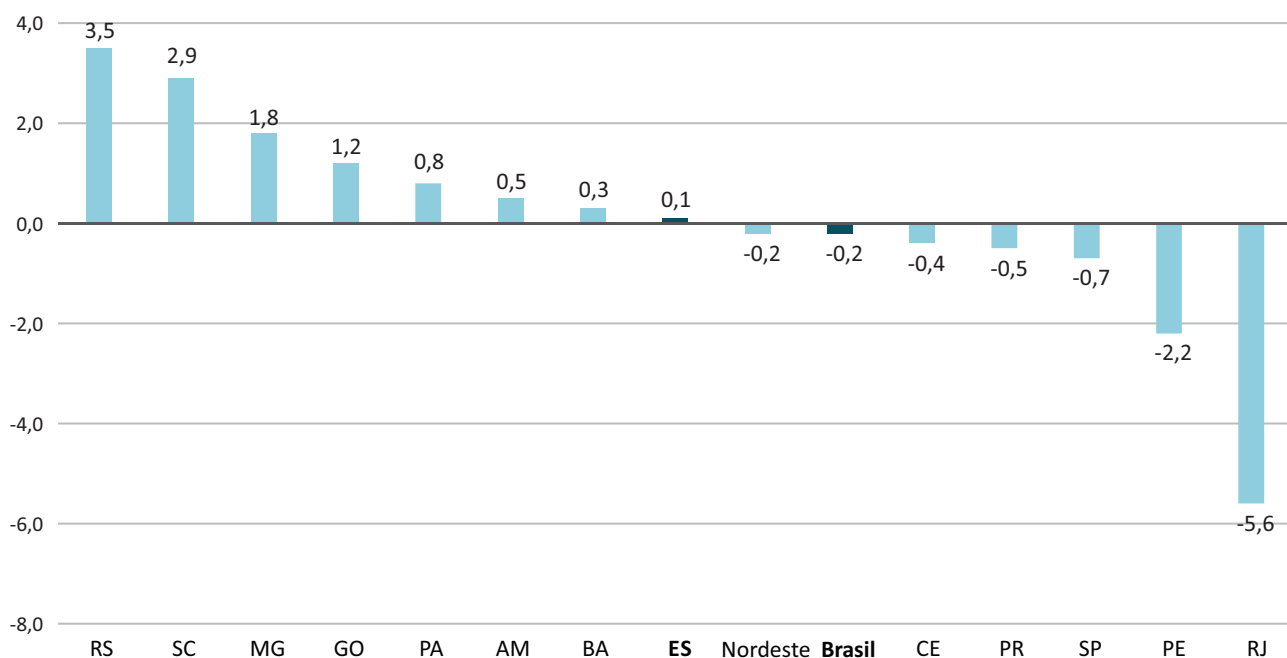
Fonte: IBGE.

Elaboração: Coordenação de Estudos Econômicos – CEE/IJSN.

(1) Em relação à igual período anterior.

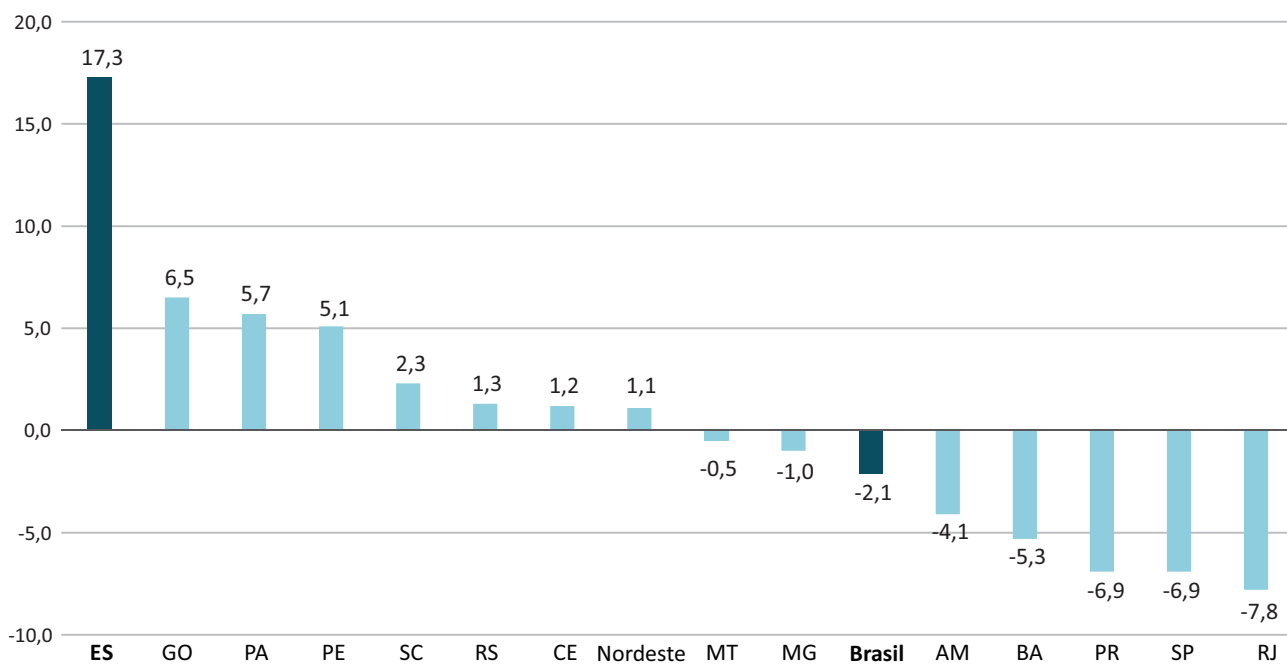
* Para Indústria Extrativa, de Transformação e demais segmentos do Espírito Santo, ajuste sazonal realizado pela Coordenação de Estudos Econômicos do IJSN.

Gráfico 1 - Produção Industrial – Brasil e Unidades da Federação
Variação (%) Setembro14/Agosto14



Fonte: IBGE.
Elaboração: Coordenação de Estudos Econômicos / IJSN.

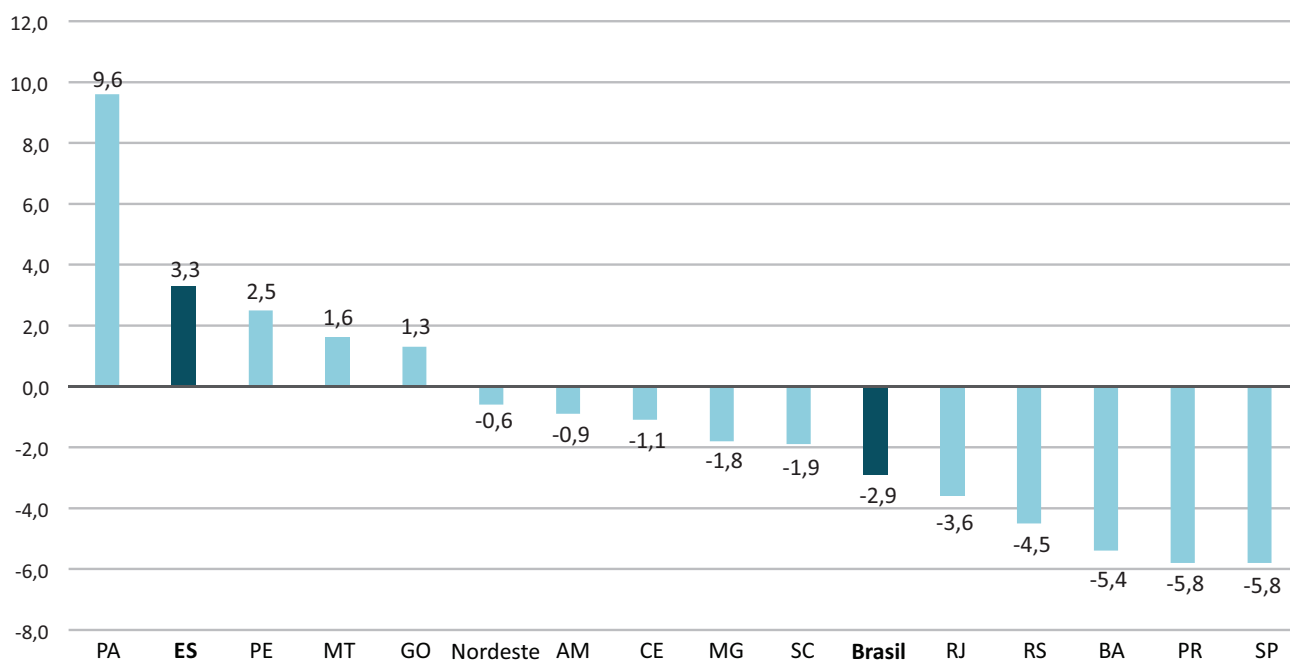
Gráfico 2 - Produção Industrial – Brasil e Unidades da Federação
Variação (%) Setembro14/Setembro13



Fonte: IBGE.
Elaboração: Coordenação de Estudos Econômicos / IJSN.

Gráfico 3 - Produção Industrial – Brasil e Espírito Santo

Varição (%) Acumulado no ano - Janeiro à Setembro 14

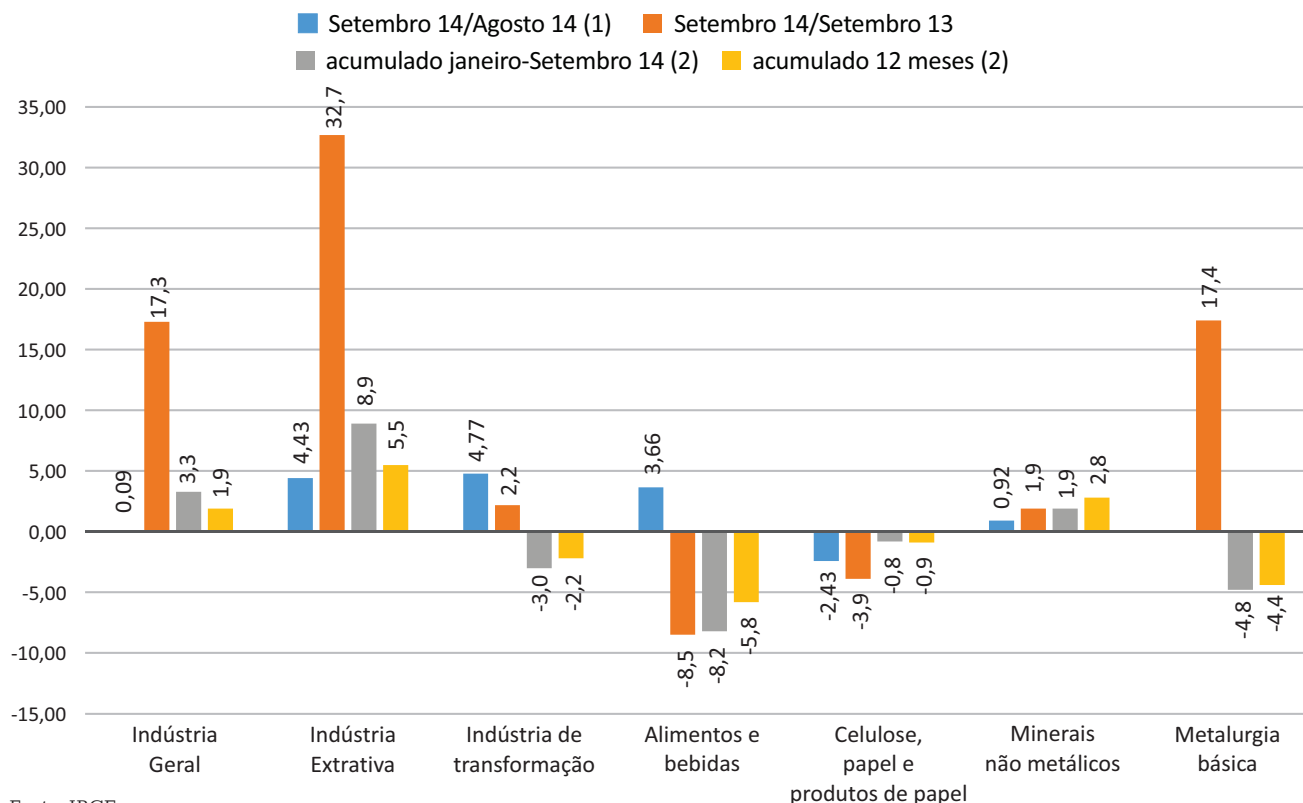


Fonte: IBGE.

Elaboração: Coordenação de Estudos Econômicos / IJSN.

Gráfico 4 - Produção Industrial por Atividades – Espírito Santo

Varição (%)



Fonte: IBGE.

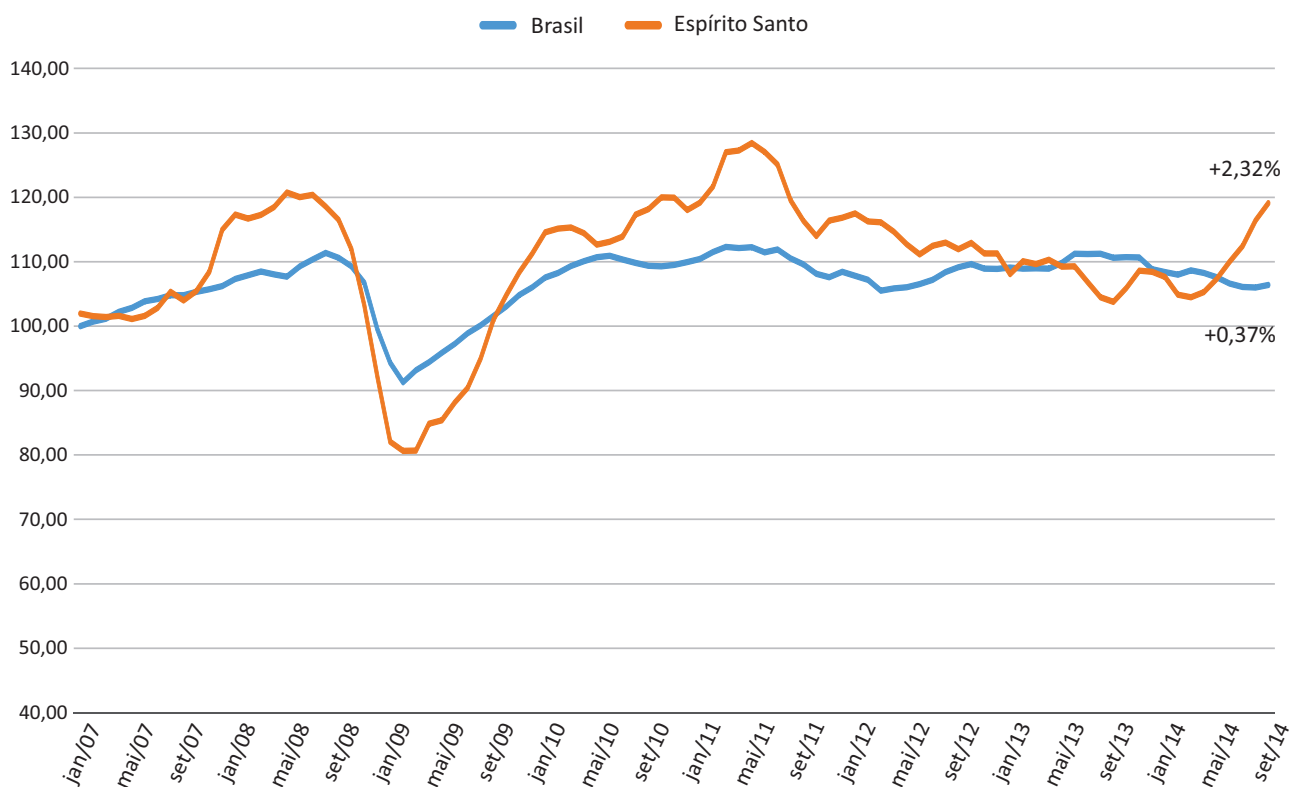
Elaboração: Coordenação de Estudos Econômicos / IJSN.

(1) Com ajuste sazonal

(2) Em relação à igual período anterior

Gráfico 5 - Produção Industrial – Brasil e Espírito Santo

Índice em média móvel 3 meses com ajuste sazonal (jan2007 = 100)



Fonte: IBGE.

Elaboração: Coordenação de Estudos Econômicos / IJSN.

Resenha de Conjuntura – 109

IJSN – Instituto Jones dos Santos Neves

Coordenação Geral

José Edil Benedito
Diretor-Presidente

Pablo Silva Lira

Diretor de Estudos e Pesquisas

Coordenação

Victor Nunes Toscano

Coordenação de Estudos Econômicos – CEE

Elaboração

Gustavo Ribeiro

Coordenação de Estudos Econômicos – CEE

Revisão

Vitor Januário Oliveira

Coordenação de Estudos Econômicos – CEE

Editoração

Maria de Fátima Pessotti de Oliveira

Assessoria de Relacionamento Institucional – ARIN

Av. Marechal Mascarenhas de Moraes, 2.524 - Jesus de Nazareth - Vitória - ES

CEP 29052-015 - Tel.: (27) 3636-8050