

EXPORTAÇÕES – Outubro/2014

Outubro de 2014 apresentou crescimento das exportações capixabas em todos os horizontes de tempo analisados: com variações de +12,08% na comparação mensal, +29,58% contra o mesmo mês do ano anterior e +19,27% no acumulado do ano. Esse resultado contrastou com o desempenho das exportações em nível nacional que apresentaram quedas em todas as comparações.

Conforme dados da Secretaria de Comércio Exterior (SECEX/MDIC), as exportações capixabas de outubro de 2014 seguiram a trajetória de crescimento registrada no mês anterior, e atingiram a cifra de US\$ 1,23 bilhões. Esse valor equivale a um aumento de +12,08% na comparação com o mês imediatamente anterior, +29,58% na comparação com outubro de 2013 e +19,27% no acumulado de janeiro a outubro de 2014 comparado ao acumulado dos mesmos meses do ano de 2013. Já o Brasil apresentou reduções de -6,56%, -19,68% e -4,24%, respectivamente (Tabela 1 e Gráfico 1).

No *ranking* de participação do total exportado pelo país¹, com as demais Unidades da Federação (UF) o Estado avançou da sétima colocação em setembro, quando alcançou participação de 5,72% do total, para a sexta posição em outubro com 6,89% de contribuição (Gráfico 2).

Quatro produtos foram responsáveis por mais de 76% do total do valor exportado pelo Estado neste mês: *Minérios de ferro* (35,15% do total exportado) - que apesar da redução do valor em -2,97% e -6,73%, nas comparações mensal e anual, apresentou crescimento no volume de +1,04% e +26,98% respectivamente, o que evidência a persistência da queda nos preços²

internacionais do produto; *Óleos de petróleo* (21,92% do total) - crescimento de +195,86% no valor e +246,62% no volume mensal; *Produtos semimanufaturados de ferro/aço não ligados* (11,00%) - variação de +0,97% no valor e +9,19% no volume mensal; e *Pasta química de madeira (celulose)* (8,45% do total) - aumento de +21,24% no valor e +21,18% no volume na mesma base de comparação (Tabela 2 e 3).

Em relação à agregação de valor dos produtos exportados pelo Estado, em outubro de 2014 produtos básicos ganharam participação avançando +7,17 pontos percentuais em relação ao mês anterior. Já produtos manufaturados perderam participação saindo de um total de 21,57% em setembro para 14,91% em outubro de 2014 (Gráfico 3).

Os produtos capixabas, no período, destinaram-se principalmente para os Estados Unidos (26,43%), Países Baixos (Holanda) (13,21%), China (7,72%) e Coreia do Sul (5,69%) (Tabela 4).

Óleos de petróleo foi o principal produto destinado aos Estados Unidos (37,68% das compras deste país) e à Países Baixos (47,49%). Já *Minérios de ferro* foi o produto que representou 73,26% das compras destinadas a China e 64,07% destinadas a Coreia do Sul (Gráfico 4).

¹ O indicador em questão considera apenas as operações das UF's. Estão fora do cálculo, portanto, valores contabilizados como "consumo de bordo", "mercadoria nacionalizada", "não declarada" e "reexportação".

² Para detalhes sobre preço do minério de ferro ver:

<http://www.vale.com/PT/business/mining/iron-ore-pellets/Paginas/Iron-Ore-Indices.aspx>

Tabela 1 - Exportação do Espírito Santo – US\$ milhões

	2014		2013	Variações (%)		
	Out	Set	Out	Mensal	Interanual	Acumulado
Espírito Santo						
Básicos	782,30	617,86	621,96	↑ 26,61	↑ 25,78	↑ 16,05
Semimanufaturados	260,51	237,24	130,56	↑ 9,81	↑ 99,53	↑ 23,90
Manufaturados	182,66	235,15	188,15	↓ -22,32	↓ -2,92	↑ 29,13
Consumo de bordo	7,62	9,94	10,94	↓ -23,32	↓ -30,29	↓ -0,36
Total	1.233,09	1.100,19	951,61	↑ 12,08	↑ 29,58	↑ 19,27
Brasil						
Básicos	8.142,02	9.337,13	9.628,05	↓ -12,80	↓ -15,43	↓ -0,02
Semimanufaturados	2.803,75	2.717,83	2.831,76	↑ 3,16	↓ -0,99	↓ -4,27
Manufaturados	6.987,02	7.087,25	9.917,54	↓ -1,41	↓ -29,55	↓ -9,77
Consumo de bordo	391,82	470,12	437,03	↓ -16,65	↓ -10,35	↑ 0,67
Transações especiais	5,03	4,28	6,62	↑ 17,75	↓ -23,94	↓ -12,07
Total	18.329,65	19.616,60	22.821,00	↓ -6,56	↓ -19,68	↓ -4,24

Fonte: SECEX/MDIC.

Elaboração: Coordenação de Estudos Econômicos – CEE/IJSN.

Tabela 2 - Pauta de exportação do Espírito Santo – US\$ milhões

Produtos*	Partic. %	2014		2013	Variações (%)	
	Out/14	Out	Set	Out	Mensal	Interanual
Minérios de ferro	35,15	433,46	446,72	464,72	↓ -2,97	↓ -6,73
Óleos de petróleo	21,92	270,31	91,36	97,60	↑ 195,86	↑ 176,95
Prods semimanufaturados de ferro/aço não ligados	11,00	135,62	134,31	17,83	↑ 0,97	↑ 660,72
Pasta química de madeira (celulose)	8,45	104,25	85,99	106,26	↑ 21,24	↓ -1,89
Granitos, mármore e pedras de cantaria	5,73	70,63	81,98	76,88	↓ -13,84	↓ -8,13
Café em grão	4,94	60,87	60,68	34,23	↑ 0,32	↑ 77,84
Prods laminados de ferro ou aço	4,06	50,08	47,90	3,85	↑ 4,55	↑ 1.201,90
Tubos flexíveis de metais comuns	3,06	37,70	48,36	86,58	↓ -22,05	↓ -56,46
Ferro fundido bruto	0,94	11,62	8,92	0,85	↑ 30,34	↑ 1.272,94
Prods semimanufaturados de outras ligas de aços	0,67	8,31	7,82	0,72	↑ 6,20	↑ 1.061,32
Demais	4,07	50,24	86,15	62,11	↓ -41,69	↓ -19,12
Total	100,00	1.233,09	1.100,19	951,61	↑ 12,08	↑ 29,58

Fonte: SECEX/MDIC.

Elaboração: Coordenação de Estudos Econômicos – CEE/IJSN.

Tabela 3 - Pauta de exportação do Espírito Santo – Mil toneladas líquidas

Produtos*	2014		2013	Variações (%)	
	Out	Set	Out	Mensal	Interanual
Minério de ferro	4.227,65	4.183,94	3.329,26	↑ 1,04	↑ 26,98
Óleos de petróleo	490,13	141,40	138,14	↑ 246,62	↑ 254,81
Prods semimanufaturados de ferro/aço não ligados	304,21	278,61	43,83	↑ 9,19	↑ 594,03
Pasta química de madeira (celulose)	235,94	194,70	202,56	↑ 21,18	↑ 16,48
Granitos, mármore e pedras de cantaria	87,44	98,01	93,23	↓ -10,78	↓ -6,20
Café em grão	25,41	25,45	17,25	↓ -0,13	↑ 47,30
Prods laminados de ferro ou aço não ligados	90,22	93,17	6,79	↓ -3,17	↑ 1.229,04
Tubos flexíveis de metais comuns	2,21	2,86	4,64	↓ -22,60	↓ -52,31
Ferro fundido bruto	25,51	19,59	1,10	↑ 30,23	↑ 2.219,18
Prods semimanufaturados de outras ligas de aços	15,86	13,84	1,98	↑ 14,61	↑ 702,45

Fonte: SECEX/MDIC.

Elaboração: Coordenação de Estudos Econômicos – CEE/IJSN.

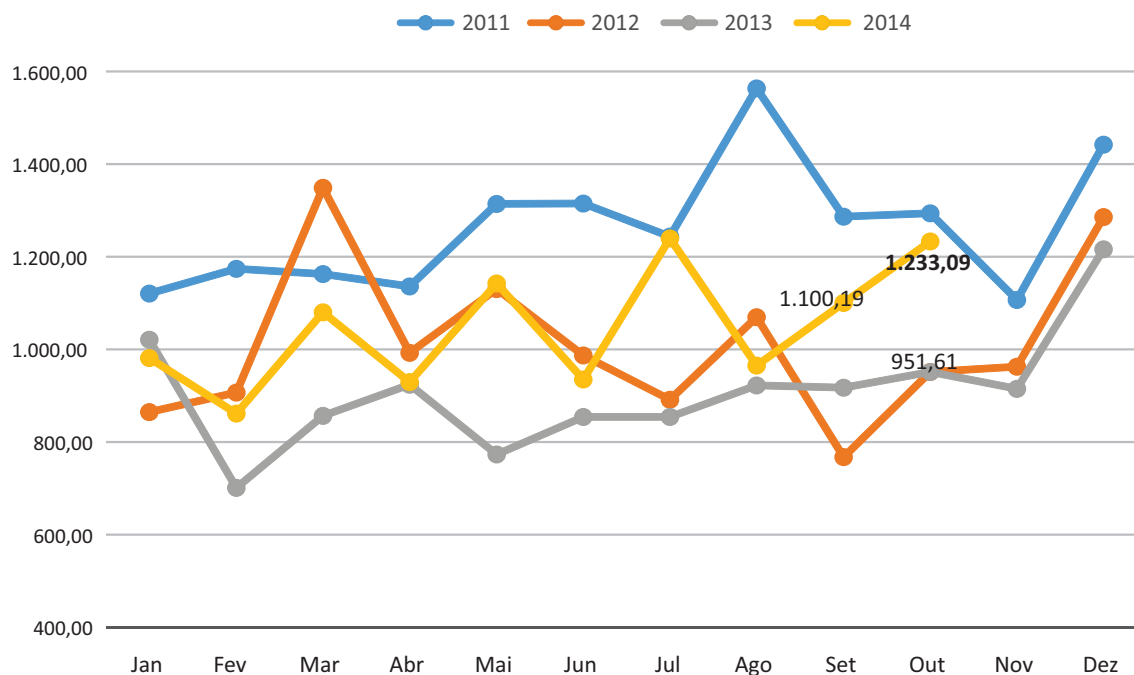
Tabela 4 - Mercado de destino das exportações do Espírito Santo – US\$ milhões

Países	Part %	2014		2013	Variações (%)	
	Out/14	Out	Set	Out	Mensal	Interanual
Estados Unidos	26,43	325,94	229,66	166,34	↑ 41,92	↑ 95,95
Países Baixos (Holanda)	13,21	162,88	105,59	149,30	↑ 54,26	↑ 9,09
China	7,72	95,19	63,42	61,47	↑ 50,09	↑ 54,85
Coréia do Sul	5,69	70,18	54,73	12,41	↑ 28,22	↑ 465,60
Bahamas	4,41	54,36	0,00	0,01	-	-
Japão	4,17	51,46	30,24	27,65	↑ 70,13	↑ 86,10
Argentina	3,87	47,75	45,80	58,20	↓ 4,25	↓ -17,96
Turquia	3,05	37,58	38,90	4,56	↓ -3,40	↑ 724,11
Bélgica	2,82	34,77	22,45	1,10	↑ 54,84	↑ 3.060,09
Egito	1,89	23,31	23,79	43,07	↓ -2,02	↓ -45,89
Demais	26,74	329,69	485,60	427,49	↓ -32,11	↓ -22,88
Total	100,00	1.233,09	1.100,19	951,61	↑ 12,08	↑ 29,58

Fonte: SECEX/MDIC.

Elaboração: Coordenação de Estudos Econômicos – CEE/IJSN.

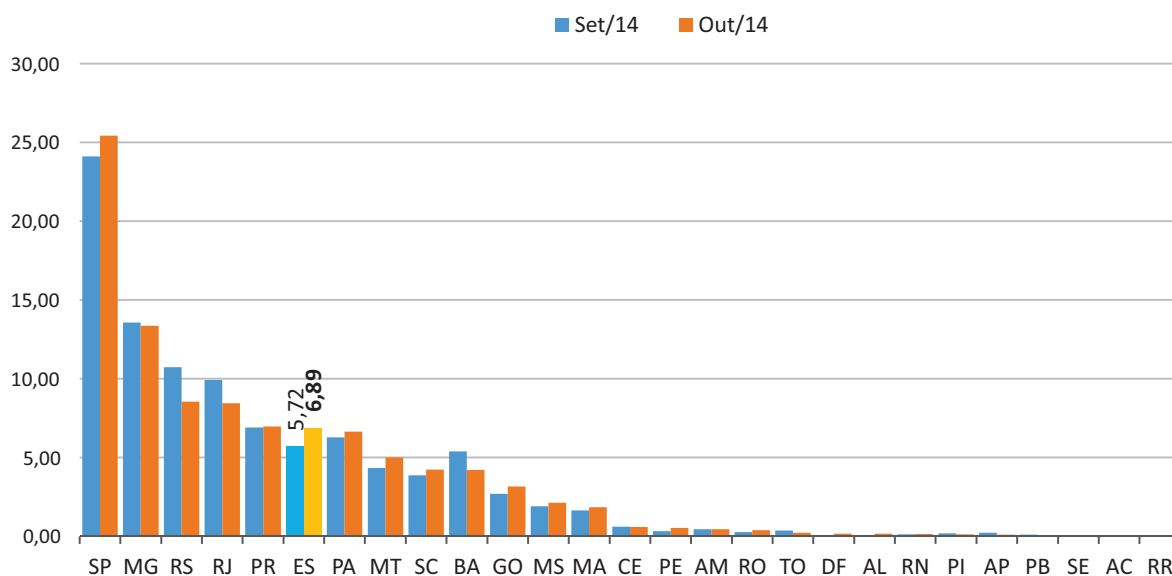
Gráfico 1 - Exportações do Espírito Santo
Meses de 2011 a 2014 – US\$ milhões



Fonte: SECEX/MDIC.

Elaboração: Coordenação de Estudos Econômicos – CEE/IJSN.

Gráfico 2 - Participações % das Uf's nas exportações brasileiras*
Setembro e Outubro de 2014

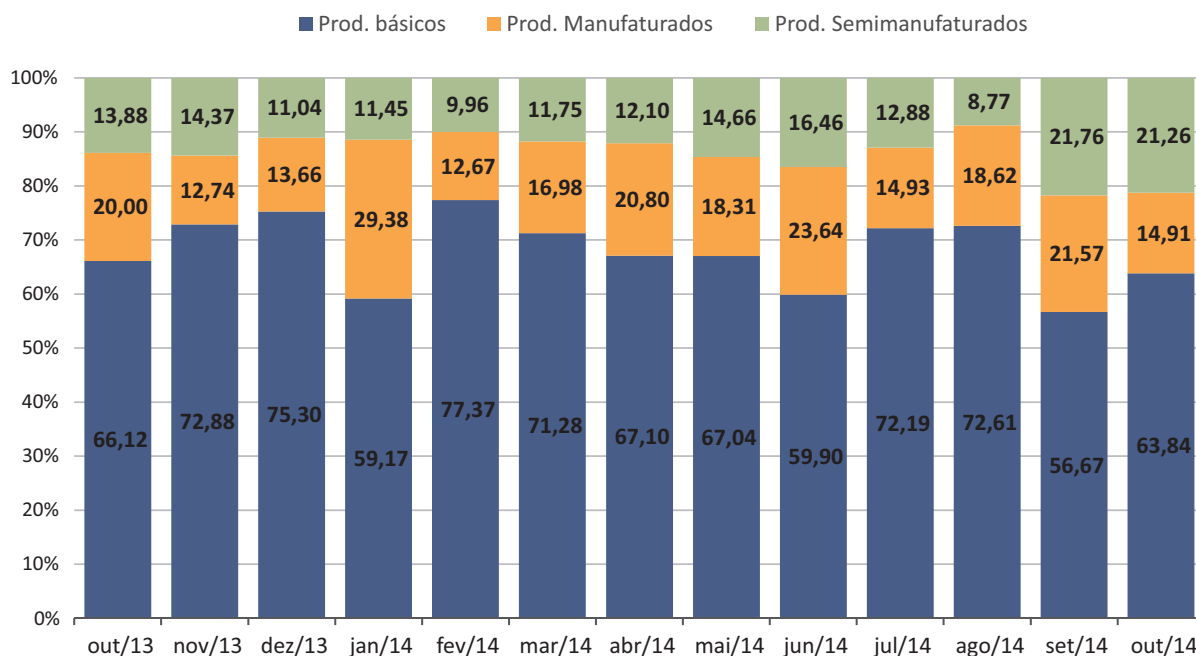


Fonte: SECEX/MDIC.

Elaboração: Coordenação de Estudos Econômicos - CEE/IJSN.

* O indicador em questão considera apenas as operações das UF's. Estão fora do cálculo, portanto, valores contabilizados como "consumo de bordo", "mercadoria nacionalizada", "não declarada" e "reexportação".

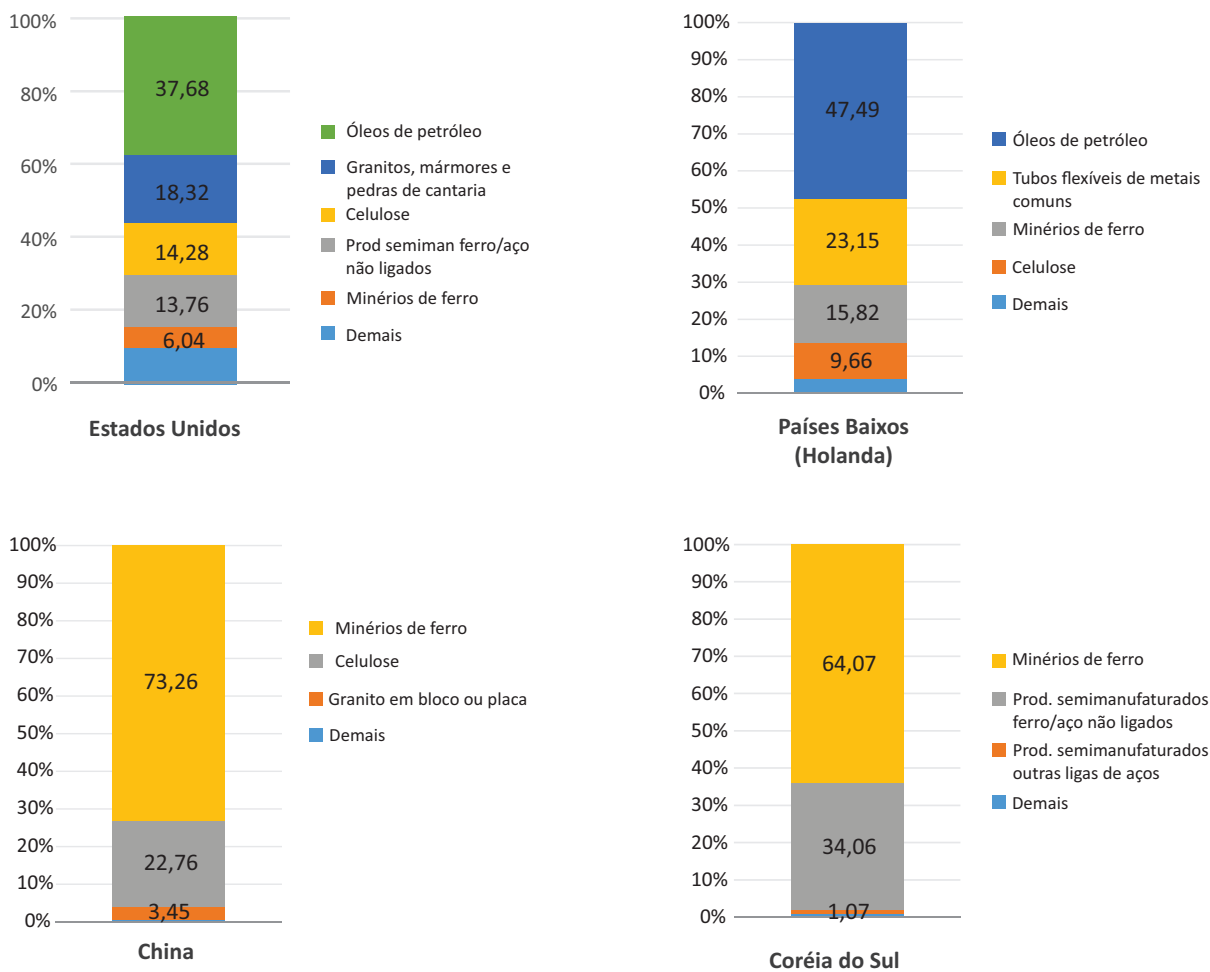
Gráfico 3 - Exportações do Espírito Santo segundo Fator Agregado
Participação % – Outubro de 2013 a Outubro de 2014



Fonte: Secretaria de Comércio Exterior (SECEX/MDIC).

Elaboração: Coordenação de Estudos Econômicos (CEE) - IJSN.

Gráfico 4 - Exportações do Espírito Santo para Principais Destinos X Produtos
Outubro de 2014



Fonte: Secretaria de Comércio Exterior (SECEX/MDIC).
Elaboração: Coordenação de Estudos Econômicos (CEE) - IJSN.

Resenha de Conjuntura – 115

IJSN – Instituto Jones dos Santos Neves

Coordenação Geral

José Edil Benedito
Diretor-Presidente

Pablo Silva Lira
Diretor de Estudos e Pesquisas

Coordenação

Victor Nunes Toscano
Coordenação de Estudos Econômicos – CEE

Elaboração

Paula Rubia Simões Beiral
Coordenação de Estudos Econômicos – CEE

Revisão

Victor Nunes Toscano
Ludmila Machado dos Anjos
Coordenação de Estudos Econômicos – CEE

Editoração

Maria de Fátima Pessotti de Oliveira
Assessoria de Relacionamento Institucional – ARIN

Av. Marechal Mascarenhas de Moraes, 2.524 - Jesus de Nazareth - Vitória - ES
CEP 29052-015 - Tel.: (27) 3636-8050