



IJSN - Instituto Jones dos Santos Neves

2009

PERFIL MUNICIPAL

METRÓPOLE EXPANDIDA SUL | ANCHIETA

MICRORREGIÃO ADMINISTRATIVA 3

GOVERNO DO ESTADO DO ESPÍRITO SANTO
SECRETARIA DE ESTADO DE ECONOMIA E PLANEJAMENTO - SEP
INSTITUTO JONES DOS SANTOS NEVES - IJSN

Perfil Municipal
ANCHIETA
Metrópole Expandida Sul

MICRORREGIÃO ADMINISTRATIVA 3

Vitória, 2009

Instituto Jones dos Santos Neves
Perfil Municipal – Metrópole Expandida Sul - Anchieta. Microrregião
Administrativa 3. Vitória, ES, 2009.

60p. il.

ISBN 978-85-62509-37-7

1.Caracterização de Município. 2.Desenvolvimento
Econômico. 3.Aspectos Demográficos. 4.Aspectos
Sociais. 5.Infraestrutura. 6.Finanças Municipais.
7.Espírito Santo (Estado). I.Título. II.Série.

GOVERNO DO ESTADO DO ESPÍRITO SANTO
Paulo Cesar Hartung Gomes

VICE-GOVERNADOR
Ricardo de Rezende Ferraço

SECRETARIA DE ESTADO DE ECONOMIA E PLANEJAMENTO
Audifax Charles Pimentel Barcelos

INSTITUTO JONES DOS SANTOS NEVES
Ana Paula Vitali Janes Vescovi

DIRETORIA ADMINISTRATIVA E FINANCEIRA
Andréa Figueiredo Nascimento

DIRETORIA DE TECNOLOGIA E INFORMAÇÃO
Ernani Gaspar Martins Cordeiro dos Santos

DIRETORIA DE ESTUDOS E PESQUISAS
Rodrigo Borrego Lorena

COORDENAÇÃO DO PROJETO
Vilma Marcelino de Lima
Letícia Maria Gonçalves Furtado

EQUIPE TÉCNICA
Ana Paula Santos Sampaio
Carla D'Angelo Moulin
Caroline Jabour de França
Heloíres Lopes Nogueira
Inês Brochado Abreu
Jairo da Silva Rosa
José Antônio Herédia
José Geraldo Tedesco da Silva
Jussara Maria Chiappane
Leida Werner Sanglard Rocha
Nelcy Barcelos Sossai
Roberto Paula de Freitas Campos
Rodrigo Bettim Bergamaschi
Roneluze Penha Pizziolo
Tereza Cristina Borges da Silva

ESTAGIÁRIOS
Alyne Lages Neto
Fábio Fabre Nepomoceno
Mônica Regina da Silva Passos
Neiva Luzia Espindula
Regiany Diório da Conceição

REVISÃO DE DIAGRAMAÇÃO
Maria de Fátima Pessotti de Oliveira



SUMÁRIO

APRESENTAÇÃO.....	12
CARACTERÍSTICAS GERAIS.....	16
Aspectos históricos	17
Posição e extensão.....	17
Características ambientais	18
Divisão político-administrativa	18
ASPECTOS DEMOGRÁFICOS E SOCIAIS.....	20
Demografia	21
Habitação.....	24
Saúde.....	29
Segurança pública	32
Educação.....	33
Assistência e desenvolvimento social.....	35

INFRA-ESTRUTURA.....	36
Saneamento	37
Energia elétrica	37
ECONOMIA E FINANÇAS.....	38
Agropecuária	39
Estrutura empresarial.....	41
Frota de veículos	42
Mercado de trabalho e renda	42
Mercado de trabalho formal.....	44
Produto Interno Bruto	47
Finanças municipais	47
POLÍTICA.....	50
ANEXO - MAPAS	52

LISTA DE TABELAS

Tabela 1 - Ato, data de criação e instalação do município	17
Tabela 2 - Situação geográfica	17
Tabela 3 - Informações territoriais.....	17
Tabela 4 - Componentes ambientais.....	18
Tabela 5 - Recursos hídricos	18
Tabela 6 - Divisão territorial.....	18
Tabela 7 - Regionalização.....	18
Tabela 8 - População residente, segundo situação de domicílio e sexo - 2000/2009.....	21
Tabela 9 - Taxa geométrica de crescimento anual da população - 1991 a 2000 e 2000 a 2009	21
Tabela 10 - População dos distritos por situação de domicílio, segundo sexo - 2000.....	22
Tabela 11 - Estrutura etária da população - 2000/2007	22
Tabela 12 - Indicadores demográficos- 2000/2007	24
Tabela 13 - Estoque de migrantes, segundo origem - 2000	24
Tabela 14 - Estoque de migrantes externos, por local de nascimento - 2000	24
Tabela 15 - Número de domicílios particulares permanentes e média de moradores por domicílios - 2007.....	24
Tabela 16 - Domicílios particulares permanentes, segundo formas de abastecimento de água - 2000	26
Tabela 17 - Domicílios particulares permanentes, segundo formas de esgotamento sanitário - 2000	27
Tabela 18 - Domicílios particulares permanentes, segundo tipo de destino do lixo - 2000	28
Tabela 19 - Déficit habitacional por situação de domicílio e por faixa de renda familiar - 2000.....	28
Tabela 20 - Déficit habitacional relativo - 2000.....	29
Tabela 21 - Unidades de saúde ligadas ao Sistema Único de Saúde, por tipo de prestador - Abril/2009.....	29
Tabela 22 - Unidades de saúde ligadas ao Sistema Único de Saúde, por tipo de unidade - Abril/2009.....	29
Tabela 23 - Ocupações de nível superior - Abril/2009	30
Tabela 24 - Profissionais de saúde de nível médio/técnico - 2008.....	31
Tabela 25 - Programa Saúde da Família - Abril/2009.....	31
Tabela 26 - Indicadores de saúde - 2000/2008	32
Tabela 27 - Homicídios por sexo, segundo faixa etária - 2008	32
Tabela 28 - Crimes não-letais contra a pessoa - 2008.....	32
Tabela 29 - Crimes violentos contra o patrimônio - 2008.....	33
Tabela 30 - Crimes contra o patrimônio - 2008	33
Tabela 31 - Indicadores educacionais da população de 15 anos e mais de idade, por situação de domicílio - 1991/2000.....	33
Tabela 32 - Docentes e matrícula inicial por modalidade de ensino, segundo dependência administrativa - 2008 ...	34
Tabela 33 - Escolas com equipamentos, por modalidade de ensino - 2006	34
Tabela 34 - Média de alunos por sala de aula, segundo modalidade de ensino - 2006.....	34
Tabela 35 - Docentes do ensino fundamental, por formação, segundo rede escolar - 2006	34
Tabela 36 - Docentes do ensino médio, por formação, segundo rede escolar - 2006.....	34
Tabela 37 - Rendimento escolar no ensino fundamental, segundo rede escolar - 2008.....	35
Tabela 38 - Rendimento escolar no ensino médio, segundo rede escolar - 2008	35
Tabela 39 - Equipamentos e benefícios sociais - 2009.....	35
Tabela 40 - Índices de desenvolvimento	35
Tabela 41 - Abastecimento de água - 2008	37

Tabela 42 - Consumo e consumidores de energia elétrica, segundo classes de consumo - 2008.....	37
Tabela 43 - Valor da produção agrícola em moeda corrente - 2000/2007.....	39
Tabela 44 - Área colhida da lavoura - 2000/2007.....	39
Tabela 45 - Agricultura e produção florestal - 2007.....	40
Tabela 46 - Pecuária - 2007.....	41
Tabela 47 - Estrutura empresarial - 2006.....	41
Tabela 48 - Frota de veículos, por tipo e com placa - 2001 e 2008.....	42
Tabela 49 - Indicadores do mercado de trabalho - 2000.....	42
Tabela 50 - Distribuição setorial da população ocupada - 2000.....	43
Tabela 51 - População ocupada, segundo faixa de rendimento de todos os trabalhos - 2000.....	43
Tabela 52 - Famílias, segundo faixa de rendimento mensal familiar per capita - 2000.....	43
Tabela 53 - Emprego formal, segundo atividade - 2007.....	44
Tabela 54 - Rendimento médio mensal do emprego formal, segundo atividade - 2007.....	45
Tabela 55 - Distribuição da massa salarial, segundo atividade - 2007.....	45
Tabela 56 - Indicadores trimestrais do emprego formal - 2008/2009.....	46
Tabela 57 - Produto Interno Bruto - 2007.....	47
Tabela 58 - Receita Municipal - 2008.....	47
Tabela 59 - Despesa Municipal - 2008.....	48
Tabela 60 - Indicadores Fiscais e de Gestão - 2008.....	48
Tabela 61 - Arrecadação de Impostos Estaduais - 2008.....	48
Tabela 62 - Indicadores de Responsabilidade Fiscal.....	49
Tabela 63 - Royalties recebidos pelo município - 2000/2004/2008.....	49
Tabela 64 - Prefeitura.....	51
Tabela 65 - Prefeito - 2008-2012.....	51
Tabela 66 - Vereadores eleitos - 2008-2012.....	51

CONVENÇÕES

-	Dado numérico igual a zero não resultante de arredondamento;
...	Dado numérico não disponível;
0 0,0 0,00	Dado numérico igual a zero resultante de arredondamento de um dado numérico originalmente positivo.

LISTA DE FIGURAS

Figura 1 - Pirâmide etária - 2000.....	23
Figura 2 - Pirâmide etária - 2007.....	23
Figura 3 - Número de domicílios particulares permanentes - 2007.....	25
Figura 4 - Domicílios particulares permanentes, segundo formas de abastecimento de água - 2000.....	26
Figura 5 - Domicílios particulares permanentes, segundo formas de esgotamento sanitário - 2000.....	27
Figura 6 - Domicílios particulares permanentes, segundo tipo de destino do lixo - 2000.....	28
Figura 7 - Consumo anual de energia elétrica, segundo classes de consumo - 2008.....	37

LISTA DE SIGLAS

ANP/SPG

Agência Nacional do Petróleo / Secretaria de Petróleo, Gás Natural e Combustíveis Renováveis

CESAN

Companhia Espírito Santense de Saneamento

DATASUS

Departamento de Informática do Sistema Único de Saúde

DENATRAN

Departamento Nacional de Trânsito

DER-ES

Departamento de Estradas de Rodagem do Estado do Espírito Santo

EDP Escelsa

Espírito Santo Centrais Elétricas SA

FGV

Fundação Getúlio Vargas

FIRJAN

Federação das Indústrias do Estado do Rio de Janeiro

GEAC/SESP

Gerência de Estatística e Análise Criminal / Secretaria de Estado da Segurança Pública e Defesa Social

IBGE

Instituto Brasileiro de Geografia e Estatística

IBGE/PAM/PEVS

Instituto Brasileiro de Geografia e Estatística / Produção Agrícola Municipal / Produção da Extração Vegetal e da Silvicultura

IBGE/PPM

Instituto Brasileiro de Geografia e Estatística / Produção da Pecuária Municipal

IEMA

Instituto Estadual de Meio Ambiente e Recursos Hídricos

IJSN

Instituto Jones dos Santos Neves

INEP

Instituto Nacional de Estudos e Pesquisas Educacionais Anísio Teixeira

IPEA

Instituto de Pesquisa Econômica Aplicada

MDS

Ministério do Desenvolvimento Social

MEC

Ministério da Educação

MTE/RAIS/CAGED

Ministério do Trabalho e Emprego/ Relação Anual de Informações Sociais / Cadastro Geral de Empregados e Desempregados

PMES

Polícia Militar do Espírito Santo

PNUD

Programa das Nações Unidas para o Desenvolvimento

SEDU

Secretaria de Estado da Educação

SEFAZ

Secretaria de Estado da Fazenda

SESA

Secretaria de Estado da Saúde

SESP/ES

Secretaria de Estado Segurança Pública e Defesa Social do Espírito Santo

SETADES

Secretaria de Estado do Trabalho, Assistência e Desenvolvimento Social

STN

Secretaria do Tesouro Nacional



APRESENTAÇÃO



Centro Histórico de Anchieta

O Espírito Santo vive hoje o seu terceiro ciclo de desenvolvimento econômico, o que impõe intensas transformações socioeconômicas e urbanas para todo o Estado. Essa realidade gera grandes desafios para os formuladores de políticas públicas.

Com a série “Perfil Municipal”, o Instituto Jones dos Santos Neves coloca à disposição de gestores públicos, empresários, pesquisadores e demais interessados, um conjunto de informações socioeconômicas e urbanas sobre cada um dos municípios capixabas.

Para a gestão pública, é fundamental o conhecimento da realidade, não apenas qualitativamente, mas também no âmbito quantitativo. Do somatório de ambos, nasce o conhecimento técnico-científico, possibilitando uma intervenção mais qualificada tanto no plano local, quanto no regional. Assim, esta série vem contribuir para um maior aprimoramento do olhar dos agentes locais. Quanto mais precisa a visão do “hoje”, mais eficaz será o desenho estratégico do “amanhã” a que se quer chegar.

O objetivo é contribuir para a compreensão da realidade dos municípios e para a identificação dos desafios e potencialidades locais. A observação atenta da evolução dos indicadores de desenvolvimento municipais permite, ademais, que sejam avaliados resultados das políticas públicas. Conseqüentemente, faculta efetivar ações capazes de promover a melhoria permanente do processo de formulação dessas políticas e de racionalizar a aplicação dos recursos públicos. Contribui ainda para a valorização da prática de planejamento nos municípios.

A série Perfil Municipal traz informações que envolvem os principais aspectos geográficos, demográficos, sociais, infraestruturais, econômicos e de finanças públicas, além de elementos da vida política local. Ao final são mostrados mapas temáticos, com dados sobre sistema viário, uso e ocupação do solo, área urbana, comunidades, utilizando ferramenta de geoprocessamento, tendo por base o Sistema de Dados Georreferenciados do Estado do Espírito Santo (Geobases).

Mais do que colocar um instrumento à disposição de gestores públicos e formuladores de políticas públicas, pretende-se com esta série oferecer à sociedade uma variedade de indicadores para seu autoconhecimento, visando à melhoria das instituições locais.



Casa de Cultura Angelina Assad

CARACTERÍSTICAS GERAIS

Aspectos históricos

Tabela 1 - Ato, data de criação e instalação do município

Criação do município		Data de instalação
Ato	Data	
Decreto nº 53	11/11/1890	-

Fonte: Instituto Jones dos Santos Neves - IJSN.

Posição e extensão

Tabela 2 - Situação geográfica

Municípios limítrofes							
Norte	Nordeste	Leste	Sudeste	Sul	Sudoeste	Oeste	Noroeste
Guarapari	Guarapari	Guarapari	Oceano Atlântico	Oceano Atlântico	Piúma	Iconha	Alfredo Chaves

Fonte: Instituto Jones dos Santos Neves - IJSN.

Tabela 3 - Informações territoriais

Área		Densidade demográfica ¹ (hab./km ²)	Altitude média da sede (m)	Extensão rodoviária do município em relação à capital (km)	Distância em linha reta à capital (km)
Absoluta (km ²)	Relativa (%)				
404,88	0,88	49,96	2	77,19	62,37

Fonte: IBGE. Estimativas das populações residentes 2009.
 PNUD/IPEA/FGV. Atlas do Desenvolvimento Humano no Brasil.
 DER-ES.

Elaboração: Instituto Jones dos Santos Neves - IJSN.

Nota: (1) Relativa ao ano de 2009.

Características ambientais

Tabela 4 - Componentes ambientais

Relevo	Vegetação
O relevo do município varia de plano a ondulado, com solo classificado como Latossolo Vermelho Amarelo Distrófico.	A vegetação do município é composta por Floresta Ombrófila Densa, vegetação pioneira de marinha (restinga), fluviomarina (mangue), reflorestamento e pastagens.

Fonte: Projeto Radam Brasil - IBGE - 1983.

Secretaria de Estado de Ações Estratégicas e Planejamento - Informações Municipais - 1993.

Elaboração: Instituto Jones dos Santos Neves - IJSN.

Tabela 5 - Recursos hídricos

Rios	Bacias
Principais rios do município: Benevente, Joeba, Corindiba e Pongal.	A bacia que compõe a hidrografia do município é a do rio Benevente com uma área de 420,0 Km ² .

Fonte: Projeto Radam Brasil - IBGE - 1983.

Secretaria de Estado de Ações Estratégicas e Planejamento - Informações Municipais - 1993.

Elaboração: Instituto Jones dos Santos Neves - IJSN.

Divisão político-administrativa

Tabela 6 - Divisão territorial

Códigos	Distritos ¹
320040905	Anchieta
320040910	Alto Pongal
320040915	Jabaquara

Fonte: IBGE.

Elaboração: Instituto Jones dos Santos Neves - IJSN.

Nota: (1) Divisão territorial de 2007.

Tabela 7 - Regionalização

Macrorregião de planejamento	Microrregião administrativa de gestão
Metropolitana	Metrópole Expandida Sul

Fonte: Instituto Jones dos Santos Neves - IJSN.



Manguezal do Rio Benevente



Mercado Municipal de Peixe

ASPECTOS DEMOGRÁFICOS E SOCIAIS

Demografia

Tabela 8 - População residente, segundo situação de domicílio e sexo - 2000/2009

Discriminação	2000		2009	
	Nº	%	Nº	%
Total	19.176	100,00	20.226	100,00
Urbana	13.211	68,89
Rural	5.965	31,11
Total	19.176	100,00	20.226	100,00
Homens	9.738	50,78
Mulheres	9.438	49,22

Fonte: IBGE. Censo Demográfico 2000.
 IBGE. Estimativas das populações residentes 2009.
 Elaboração: Instituto Jones dos Santos Neves - IJSN.

Tabela 9 - Taxa geométrica de crescimento anual da população - 1991 a 2000 e 2000 a 2009

1991 a 2000	2000 a 2009
2,82	0,59

Fonte: IBGE. Censo Demográfico 1991/2000.
 IBGE. Estimativas das populações residentes 2009.
 Elaboração: Instituto Jones dos Santos Neves - IJSN.



Praia de Castelhanos

Tabela 10 - População dos distritos por situação de domicílio, segundo sexo - 2000

Distrito	Sexo	Urbana		Rural		Total	
		Nº	%	Nº	%	Nº	%
Anchieta	Total	12.342	100,00	2.305	100,00	14.647	100,00
	Homens	6.177	50,05	1.204	52,23	7.381	50,39
	Mulheres	6.165	49,95	1.101	47,77	7.266	49,61
Alto Pongal	Total	465	100,00	1.963	100,00	2.428	100,00
	Homens	231	49,68	1.043	53,13	1.274	52,47
	Mulheres	234	50,32	920	46,87	1.154	47,53
Jabaquara	Total	404	100,00	1.697	100,00	2.101	100,00
	Homens	203	50,25	880	51,86	1.083	51,55
	Mulheres	201	49,75	817	48,14	1.018	48,45

Fonte: IBGE. Censo Demográfico 2000.

Elaboração: Instituto Jones dos Santos Neves - IJSN.

Tabela 11 - Estrutura etária da população - 2000/2007

Em %

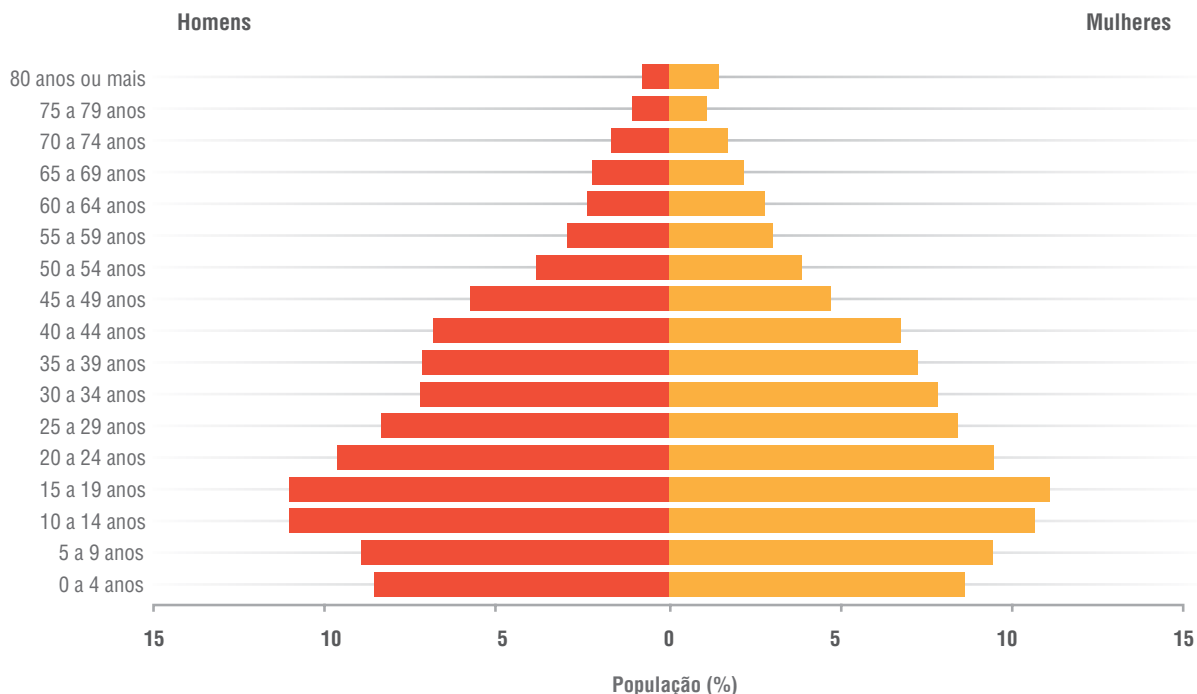
Faixas etárias	2000	2007
Total	100,00	100,00
Menor de 1 ano	1,68	1,32
1 a 4 anos	6,90	5,85
5 a 9 anos	9,19	8,05
10 a 14 anos	10,85	8,86
15 a 19 anos	11,06	9,29
20 a 24 anos	9,57	9,71
25 a 29 anos	8,39	9,26
30 a 49 anos	26,77	28,03
50 a 59 anos	6,91	9,37
60 a 64 anos	2,60	3,05
65 a 69 anos	2,19	2,32
70 a 79 anos	2,77	3,50
80 anos ou mais	1,12	1,38
Idade ignorada	-	0,01

Fonte: IBGE. Censo Demográfico 2000.

IBGE. Contagem da População 2007.

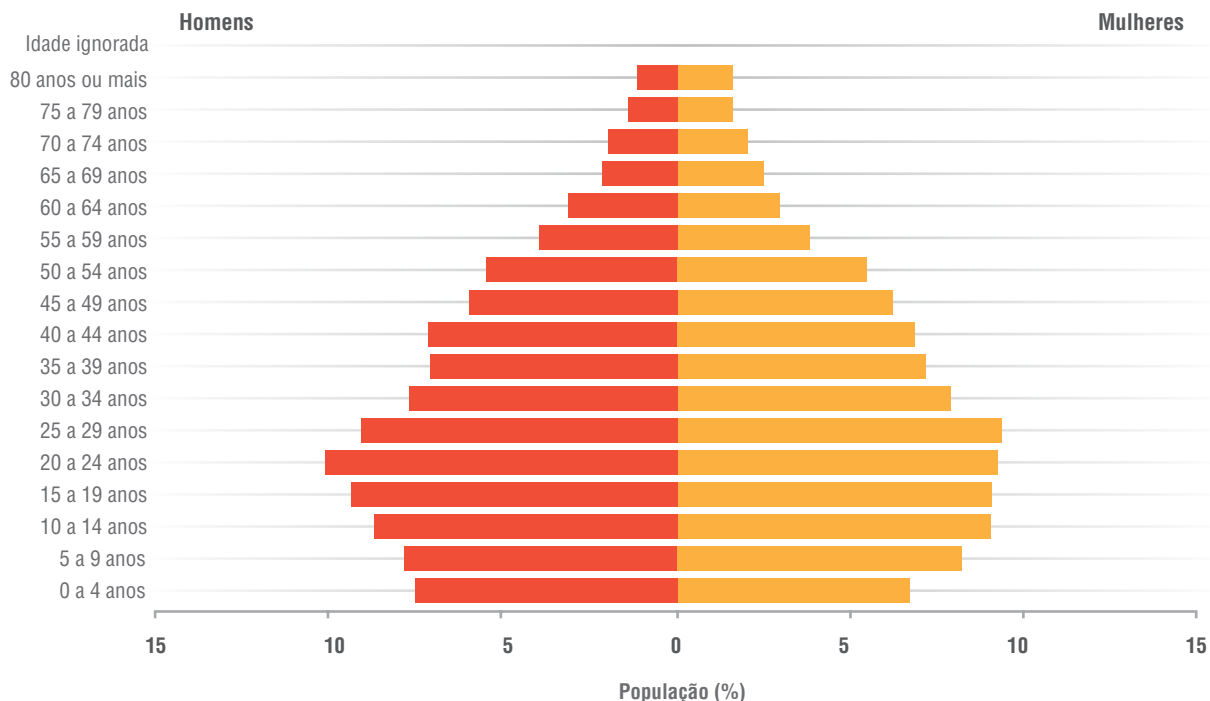
Elaboração: Instituto Jones dos Santos Neves - IJSN.

Figura 1 - Pirâmide etária - 2000



Fonte: IBGE, Censo Demográfico 2000.
 Elaboração: Instituto Jones dos Santos Neves - IJSN.

Figura 2 - Pirâmide etária - 2007



Fonte: IBGE, Contagem da População 2007.
 Elaboração: Instituto Jones dos Santos Neves - IJSN.

Tabela 12 - Indicadores demográficos 2000/2007

Discriminação	2000	2007
Taxa de urbanização ¹	68,89	70,33
Razão de sexo ²	103,18	103,33
Razão de dependência ³	53,18	45,53

Fonte: IBGE. Censo Demográfico 2000.
IBGE. Contagem da População 2007.

Elaboração: Instituto Jones dos Santos Neves - IJSN.

Notas: (1) Percentual da população da área urbana em relação à população total.

(2) Razão entre o número de homens e o número de mulheres em uma população.

(3) Razão entre a população considerada inativa (0 a 14 anos e 65 anos ou mais de idade) e a população potencialmente ativa (15 a 64 anos de idade).

Tabela 13 - Estoque de migrantes, segundo origem - 2000

Origem	Nº
Total	7.032
Municípios do Espírito Santo	3.982
Outros estados e países estrangeiros	3.050

Fonte: IBGE. Microdados do Censo Demográfico 2000.

Elaboração: Instituto Jones dos Santos Neves - IJSN.

Tabela 14 - Estoque de migrantes externos, por local de nascimento - 2000

Local de nascimento	Nº	%
Total	3.050	100,00
MG	1.000	32,78
RJ	706	23,15
BA	704	23,08
SP	179	5,88
Demais estados	451	14,80
País estrangeiro	10	0,31

Fonte: IBGE. Microdados do Censo Demográfico 2000.

Elaboração: Instituto Jones dos Santos Neves - IJSN.

Habitação

Tabela 15 - Número de domicílios particulares permanentes e média de moradores por domicílios - 2007

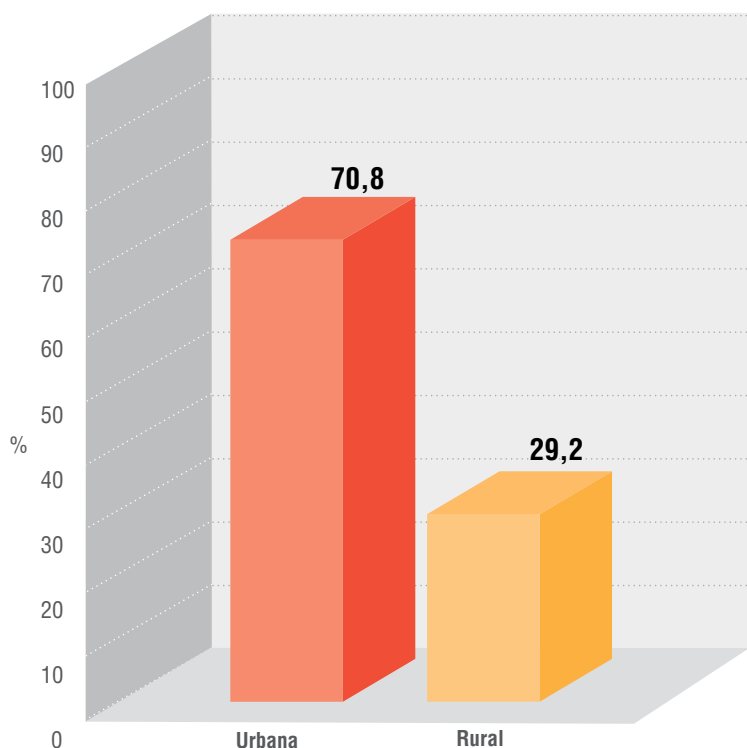
Situação do domicílio	Número de domicílios	Média de moradores dos domicílios
Total	5.513	3,50
Urbana	3.904	3,47
Rural	1.609	3,58

Fonte: IBGE. Contagem da População 2007.

Elaboração: Instituto Jones dos Santos Neves - IJSN.



Figura 3 - Número de domicílios particulares permanentes - 2007



Fonte: IBGE. Contagem da População 2007.

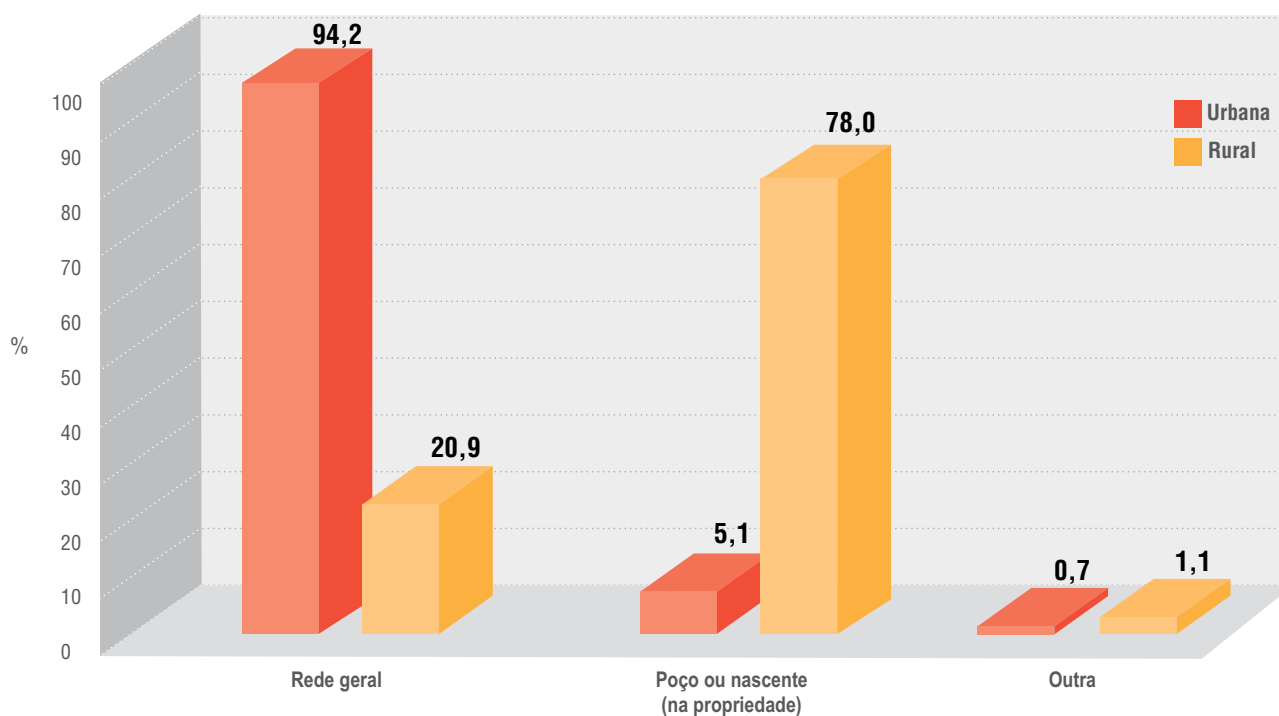
Elaboração: Instituto Jones dos Santos Neves - IJSN.

Tabela 16 - Domicílios particulares permanentes, segundo formas de abastecimento de água - 2000

Origem do abastecimento de água	Canalização	Urbana	Rural	Total
Total		3.693	1.270	4.963
Rede geral	Total	3.477	265	3.742
	Canalizada em pelo menos um cômodo	3.434	255	3.689
	Canalizada só na propriedade ou terreno	43	10	53
Poço ou nascente (na propriedade)	Total	190	991	1.181
	Canalizada em pelo menos um cômodo	190	922	1.112
	Canalizada só na propriedade ou terreno	-	51	51
	Não canalizada	-	18	18
Outra	Total	26	14	40
	Canalizada em pelo menos um cômodo	-	-	-
	Canalizada só na propriedade ou terreno	-	8	8
	Não canalizada	26	6	32

Fonte: IBGE. Microdados do Censo Demográfico 2000.

Elaboração: Instituto Jones dos Santos Neves - IJSN.

Figura 4 - Domicílios particulares permanentes, segundo formas de abastecimento de água - 2000

Fonte: IBGE. Microdados do Censo Demográfico 2000.

Elaboração: Instituto Jones dos Santos Neves - IJSN.

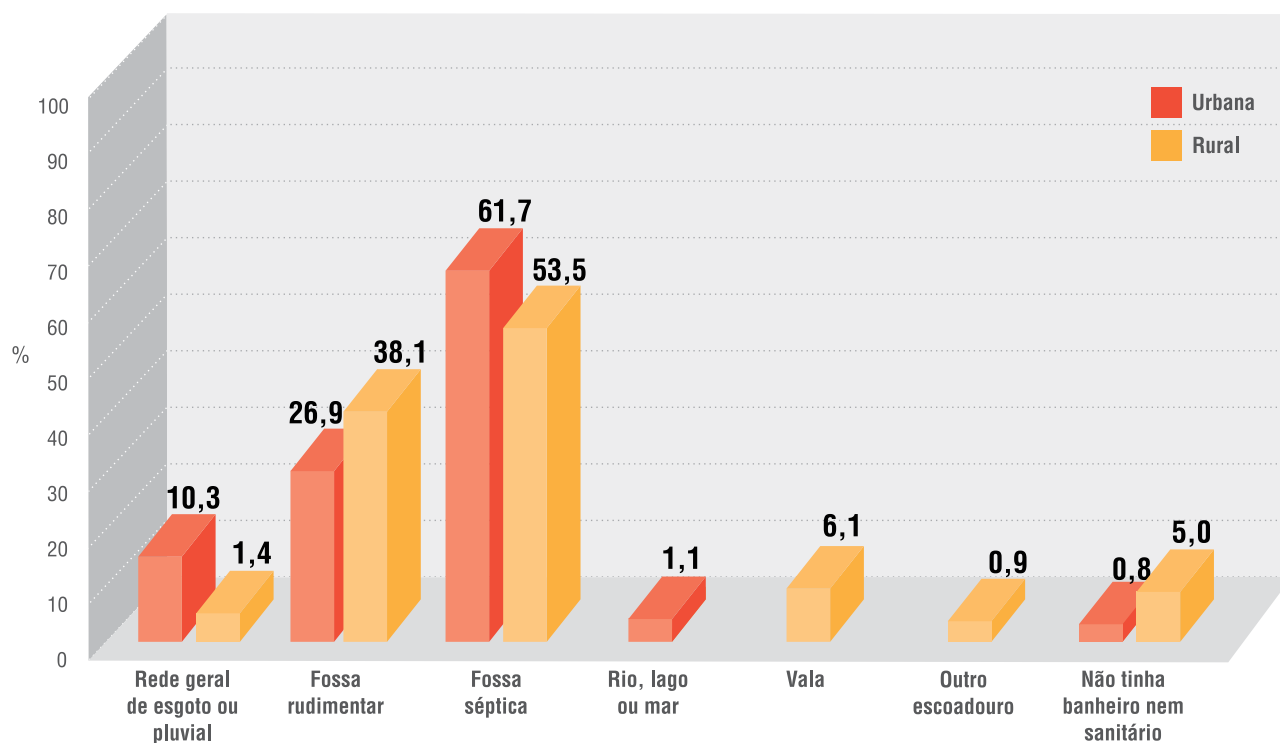
Tabela 17 - Domicílios particulares permanentes, segundo formas de esgotamento sanitário - 2000

Forma de esgotamento	Urbana	Rural	Total
Total	3.693	1.270	4.963
Rede geral de esgoto ou pluvial	377	17	394
Fossa rudimentar	986	460	1.446
Fossa séptica	2.262	647	2.909
Rio, lago ou mar	40	-	40
Vala	-	74	74
Outro escoadouro	-	11	11
Não tinha banheiro nem sanitário	28	61	89

Fonte: IBGE. Microdados do Censo Demográfico 2000.

Elaboração: Instituto Jones dos Santos Neves - IJSN.

Figura 5 - Domicílios particulares permanentes, segundo formas de esgotamento sanitário - 2000



Fonte: IBGE. Microdados do Censo Demográfico 2000.

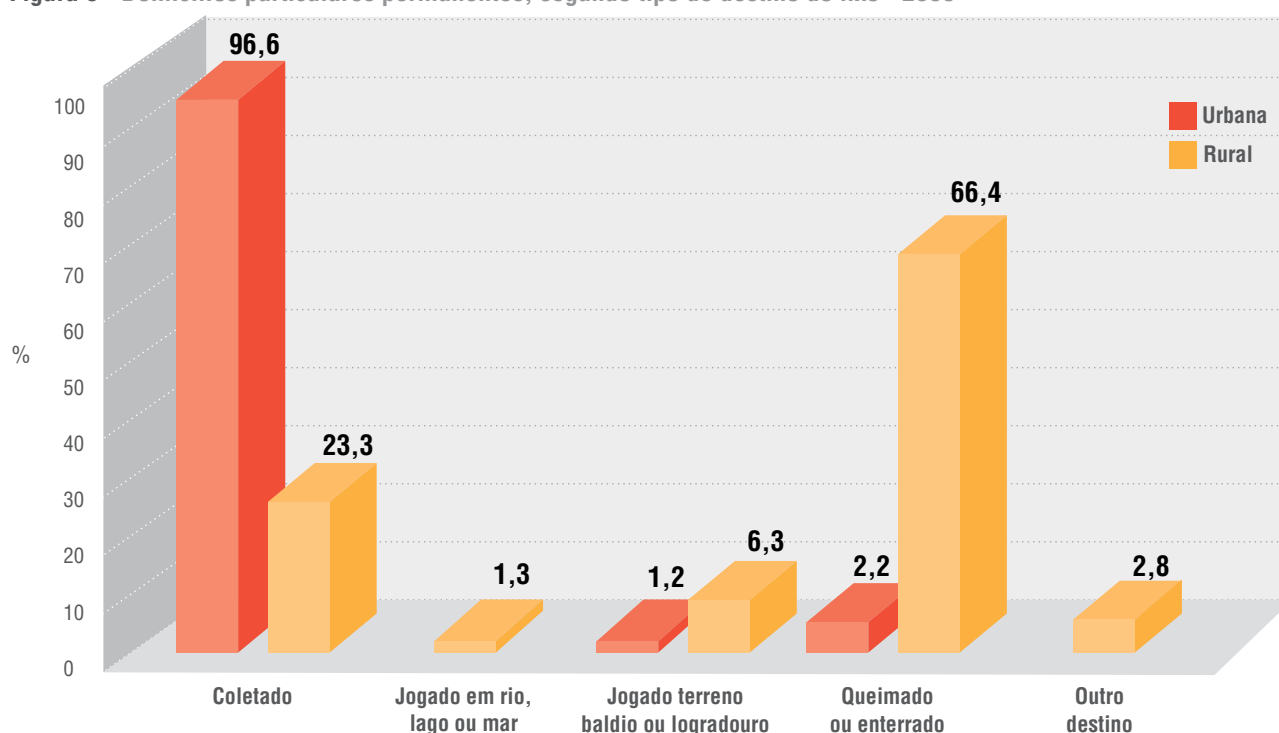
Elaboração: Instituto Jones dos Santos Neves - IJSN.

Tabela 18 - Domicílios particulares permanentes, segundo tipo de destino do lixo - 2000

Destino do lixo	Urbana	Rural	Total
Total	3.693	1.270	4.963
Coletado	3.567	297	3.864
Jogado em rio, lago ou mar	-	16	16
Jogado terreno baldio ou logradouro	43	80	123
Queimado ou enterrado	83	842	925
Outro destino	-	35	35

Fonte: IBGE. Microdados do Censo Demográfico 2000.

Elaboração: Instituto Jones dos Santos Neves - IJSN.

Figura 6 - Domicílios particulares permanentes, segundo tipo de destino do lixo - 2000

Fonte: IBGE. Microdados do Censo Demográfico 2000.

Elaboração: Instituto Jones dos Santos Neves - IJSN.

Tabela 19 - Déficit habitacional por situação de domicílio e por faixa de renda familiar - 2000

Faixa de renda familiar	Rural				Urbana				Déficit total
	Coabitação	Cômodos alugados e cedidos	Domicílios improvisados	Déficit Rural	Coabitação	Cômodos alugados e cedidos	Domicílios improvisados	Déficit urbano	
Total	106	-	8	114	106	39	-	145	259
0-3 SM	71	-	8	79	48	28	-	76	155
Mais de 3 a 5 SM	13	-	-	13	25	11	-	36	49
Mais de 5 a 10 SM	7	-	-	7	11	-	-	11	18
Acima de 10 SM	15	-	-	15	22	-	-	22	37

Fonte: IBGE. Microdados do Censo Demográfico 2000.

Elaboração: Instituto Jones dos Santos Neves - IJSN.

Tabela 20 - Déficit habitacional relativo - 2000

Discriminação	Valor
Anchieta	5,22
Espírito Santo	7,13

Fonte: IBGE. Microdados do Censo Demográfico 2000.

Elaboração: Instituto Jones dos Santos Neves - IJSN.

Saúde

Tabela 21 - Unidades de saúde ligadas ao Sistema Único de Saúde, por tipo de prestador - Abril/2009

Tipo de prestador	Número de prestadores	%
Total	55	100,00
Público	30	54,54
Filantrópico	1	1,82
Privado	24	43,64
Sindicato	-	-

Fonte: DATASUS. Cadastro Nacional de Estabelecimentos de Saúde - Abril/2009.

Elaboração: Instituto Jones dos Santos Neves - IJSN.

Tabela 22 - Unidades de saúde ligadas ao Sistema Único de Saúde, por tipo de unidade - Abril/2009

Tipo de unidade	Quantidade	%
Total	55	100,00
Centro de regulação de serviços de saúde	-	-
Centro de saúde/unidade básica de saúde	21	38,18
Centro de atenção psicossocial	1	1,82
Clínica especializada/ambulatório especializado	3	5,45
Consultório isolado	14	25,45
Farmácia popular	-	-
Hospital dia	-	-
Hospital especializado	-	-
Hospital geral	1	1,82
Policlinica	2	3,64
Posto de saúde	2	3,64
Pronto Socorro Geral	-	-
Secretaria de Saúde	1	1,82
Unidade de serviço de apoio de diagnose e terapia	9	16,36
Unidade de vigilância em saúde	-	-
Unidade móvel terrestre	1	1,82
Unidade mista de atenção básica	-	-

Fonte: DATASUS. Cadastro Nacional de Estabelecimentos de Saúde - Abril/2009.

Elaboração: Instituto Jones dos Santos Neves - IJSN.

Tabela 23 - Ocupações de nível superior - Abril/2009

Discriminação	Quantidade	%
Total	139	100,00
Anestesista	16	11,50
Assistente social	5	3,60
Bioquímico/Farmacêutico	2	1,44
Cirurgião dentista	25	17,97
Cirurgião geral	-	-
Clínico geral	14	10,07
Enfermeiro	23	16,55
Fisioterapeuta	22	15,83
Fonoaudiólogo	3	2,16
Ginecologista	1	0,72
Médicos (outras especialidades)	6	4,32
Médico da Família	6	4,32
Nutricionista	3	2,16
Pediatria	2	1,44
Psicólogo	5	3,60
Psiquiatra	1	0,72
Radiologista	3	2,16
Sanitarista	-	-
Outras ocupações de nível superior	2	1,44

Fonte: DATASUS. Cadastro Nacional de Estabelecimentos de Saúde - Abril/2009.

Elaboração: Instituto Jones dos Santos Neves - IJSN.



Tabela 24 - Profissionais de saúde de nível médio/técnico - 2008

Discriminação	Quantidade	%
Total	176	100,00
Agente administrativo	-	-
Agente comunitário	55	31,25
Agente de saúde pública/ Agente de saneamento	30	17,05
Atendente de enfermagem	-	-
Auxiliar de vigilância sanitária	1	0,57
Auxiliar administrativo	-	-
Auxiliar de análises clínicas	1	0,57
Auxiliar de enfermagem	27	15,34
Auxiliar de banco de sangue	-	-
Atendente de consultório dentário	-	-
Guarda de endemias/ Agente de zoonoses	-	-
Outras ocupações nível técnico e auxiliar em saúde	1	0,57
Técnico administrativo	-	-
Técnico de enfermagem do PSF	14	7,95
Técnico de enfermagem em geral	24	13,64
Técnico de higiene dental	17	9,66
Técnico em radiologia	2	1,14
Técnico em laboratório	4	2,26

Fonte: DATASUS. Cadastro Nacional de Estabelecimentos de Saúde - 2008.

Elaboração: Instituto Jones dos Santos Neves - IJSN.

Tabela 25 - Programa Saúde da Família - Abril/2009

Discriminação	Número de equipes de Anchieta	Número de equipes do Espírito Santo
Total	9	692
Equipe de Saúde da Família	1	142
Equipe Saúde Família com saúde bucal (Mod I)	8	374
Equipe Saúde Família com saúde bucal (Mod II)	-	1
Equipe agentes comunitários de saúde	-	142
Equipe atenção à saúde do sistema penitenciário	-	3

Fonte: DATASUS. Cadastro Nacional de Estabelecimentos de Saúde - Abril/2009.

Elaboração: Instituto Jones dos Santos Neves - IJSN.

Tabela 26 - Indicadores de saúde - 2000/2008

Indicadores	2000		2008 ¹	
	Anchieta	Espírito Santo	Anchieta	Espírito Santo
Nascidos vivos	357	58.133	326	51.627
Óbitos menores de 1 ano	4	1.083	2	737
Taxa de mortalidade infantil/1.000 nascidos vivos	11,20	18,63	6,13	14,28
Leitos SUS/1.000 hab.	2,87	1,91	2,68	1,66
Médicos/1.000 hab.	2,08	1,68
Dentistas/1.000 hab.	0,94	0,62

Fonte: SESA - ES.
DATASUS. Cadastro Nacional de Estabelecimentos de Saúde - 2008.

Elaboração: Instituto Jones dos Santos Neves - IJSN.

Nota: (1) Dados sujeitos a revisão.

Segurança pública

Tabela 27 - Homicídios por sexo, segundo faixa etária - 2008

Faixa etária	Homens	Mulheres	Total
Total	8	1	9
7 a 14 anos	1	-	1
18 a 24 anos	1	-	1
25 a 34 anos	1	-	1
35 a 44 anos	3	-	3
45 a 54 anos	-	1	1
65 anos ou mais	1	-	1
Não informada	1	-	1

Fonte: GEAC/SESP.

Elaboração: Instituto Jones dos Santos Neves - IJSN.

Tabela 28 - Crimes não-letais contra a pessoa - 2008

Tipo de ocorrência	Número de ocorrências	Taxa por 100.000 habitantes
Total	170	843,92
Lesões corporais	99	491,47
Ameaça	54	268,07
Tentativa de homicídio	5	24,82
Rixa	5	24,82
Maus tratos	4	19,86
Estupro	1	4,96
Cárcere privado	1	4,96
Atentado violento ao pudor	1	4,96

Fonte: Polícia Militar/ES.

Elaboração: Instituto Jones dos Santos Neves - IJSN.

Nota: Crimes não-letais contra a pessoa: consistem nos crimes em que não há vítimas fatais, mas implicam danos físicos ou grave ameaça. Incluem as seguintes ocorrências: tentativa de homicídio, lesões corporais, ameaça, maus tratos, estupro, atentado violento ao pudor, corrupção de menores, seqüestro, cárcere privado, rixa e rapto.

Tabela 29 - Crimes violentos contra o patrimônio - 2008

Tipo de ocorrência	Número de ocorrências	Taxa por 100.000 habitantes
Total	33	163,82
Roubo em estabelecimento comercial	10	49,64
Roubo	9	44,67
Roubo em coletivo	6	29,79
Roubo em residência	6	29,79
Roubo de veículo	2	9,93

Fonte: Polícia Militar/ES.

Elaboração: Instituto Jones dos Santos Neves - IJSN.

Nota: Crimes violentos contra o patrimônio são os crimes praticados por motivações de natureza econômica. As ocorrências incluídas foram: roubo e roubo em coletivo, em estabelecimento comercial, em estabelecimento financeiro, em estabelecimento de ensino, em residência, de veículo, de autocarga, extorsão e extorsão mediante seqüestro.

Tabela 30 - Crimes contra o patrimônio - 2008

Tipo de ocorrência	Número de ocorrências	%
Total	242	100,00
Furto em residência	103	42,56
Furto em estabelecimento comercial	53	21,90
Furto	34	14,05
Furto em veículo	21	8,68
Furto de veículo	20	8,26
Furto em estabelecimento de ensino	9	3,72
Furto em estabelecimento financeiro	2	0,83

Fonte: Polícia Militar/ES.

Elaboração: IJSN.

Nota: Crimes contra o patrimônio: são os crimes praticados por motivações de natureza econômica. As ocorrências incluídas foram: furto e furto em coletivo, em estabelecimento comercial, em estabelecimento financeiro, em estabelecimento de ensino, em residência, de veículo, em veículo e de autocarga.

Educação

Tabela 31 - Indicadores educacionais da população de 15 anos e mais de idade, por situação de domicílio - 1991/2000

Indicadores	1991			2000		
	Urbana	Rural	Total	Urbana	Rural	Total
Taxa de analfabetismo ¹	12,1	23,5	16,8	7,2	15,5	9,7
Taxa de analfabetismo funcional ²	35,9	50,4	41,9	20,4	37,8	25,7
Média de anos de estudo	5,0	3,3	4,3	6,6	4,5	5,9

Fonte: IBGE. Microdados do Censo Demográfico 1991/2000.

Elaboração: Instituto Jones dos Santos Neves - IJSN.

Notas: (1) Porcentagem de pessoas analfabetas (que não sabem ler e escrever) de um grupo etário em relação ao total de pessoas do mesmo grupo.

(2) Porcentagem de pessoas de um determinado grupo etário que tem uma escolaridade de até 3 anos de estudo em relação ao total de pessoas do mesmo grupo etário.

Tabela 32 - Docentes e matrícula inicial por modalidade de ensino, segundo dependência administrativa - 2008

Dependência administrativa	Ensino fundamental				Ensino médio				Total ¹			
	Docentes		Matrícula inicial		Docentes		Matrícula inicial		Docentes		Matrícula inicial	
	Nº	%	Nº	%	Nº	%	Nº	%	Nº	%	Nº	%
Total	367	100,00	4.072	100,00	105	100,00	740	100,00	472	100,00	4.812	100,00
Federal	-	-	-	-	-	-	-	-	-	-	-	-
Estadual	-	-	-	-	76	72,38	634	85,68	76	16,10	634	13,17
Municipal	354	96,46	4.005	98,35	-	-	-	-	354	75,00	4.005	83,23
Particular	13	3,54	67	1,65	29	27,62	106	14,32	42	8,90	173	3,60

Fonte: MEC/INEP.

Elaboração: Instituto Jones dos Santos Neves - IJSN.

Nota: (1) Refere-se a ensino médio e ensino fundamental.

Tabela 33 - Escolas com equipamentos, por modalidade de ensino - 2006

Discriminação	Ensino fundamental		Ensino médio		Total	
	Pública	Particular	Pública	Particular	Pública	Particular
Com bibliotecas	10	1	1	1	11	2
Com lab. de informática	1	1	1	1	2	2

Fonte: MEC/INEP.

Elaboração: Instituto Jones dos Santos Neves - IJSN.

Tabela 34 - Média de alunos por sala de aula, segundo modalidade de ensino - 2006

Modalidade de ensino	Anchieta	Espírito Santo
Ensino fundamental	18,50	24,90
Ensino médio	33,50	33,60

Fonte: MEC/INEP.

Elaboração: Instituto Jones dos Santos Neves - IJSN.

Tabela 35 - Docentes do ensino fundamental, por formação, segundo rede escolar - 2006

Rede escolar	Ensino fundamental completo		Ensino médio completo		Ensino superior completo		Total de professores
	Nº	%	Nº	%	Nº	%	
Privada	-	-	3	37,50	5	62,50	8
Pública	-	-	105	37,77	173	62,23	278

Fonte: MEC/INEP.

Elaboração: Instituto Jones dos Santos Neves - IJSN.

Nota: Considera-se qualificado para o ensino fundamental o professor com nível superior.

O mesmo docente pode atuar em mais de um nível/modalidade de ensino e em mais de um estabelecimento.

Tabela 36 - Docentes do ensino médio, por formação, segundo rede escolar - 2006

Rede escolar	Ensino fundamental completo		Ensino médio completo		Ensino superior completo		Total de professores
	Nº	%	Nº	%	Nº	%	
Privada	-	-	1	10,00	9	90,00	10
Pública	-	-	1	3,13	31	96,87	32

Fonte: MEC/INEP.

Elaboração: Instituto Jones dos Santos Neves - IJSN.

Nota: Considera-se qualificado para o ensino fundamental o professor com nível superior.

O mesmo docente pode atuar em mais de um nível/modalidade de ensino e em mais de um estabelecimento.

Tabela 37 - Rendimento escolar no ensino fundamental, segundo rede escolar - 2008

Rede escolar	Aprovado		Reprovado		Abandono		Transferidos		Matrícula
	Nº	%	Nº	%	Nº	%	Nº	%	
Total	3.270	80,31	632	15,52	121	2,97	49	1,20	4.072
Pública	3.213	80,23	624	15,58	121	3,02	47	1,17	4.005
Privada	57	85,07	8	11,94	-	-	2	2,99	67

Fonte: Secretaria de Estado da Educação.

Elaboração: Instituto Jones dos Santos Neves - IJSN.

Tabela 38 - Rendimento escolar no ensino médio, segundo rede escolar - 2008

Rede escolar	Aprovado		Reprovado		Abandono		Transferidos		Matrícula
	Nº	%	Nº	%	Nº	%	Nº	%	
Total	633	85,54	60	8,11	46	6,21	1	0,14	740
Pública	532	83,91	56	8,83	45	7,10	1	0,16	634
Privada	101	95,28	4	3,77	1	0,95	-	-	106

Fonte: Secretaria de Estado da Educação.

Elaboração: Instituto Jones dos Santos Neves - IJSN.

Assistência e desenvolvimento social

Tabela 39 - Equipamentos e benefícios sociais - 2009

Discriminação	Anchieta	Espírito Santo
Centro de Referência e Assistência Social	1	85
Agência do Trabalhador	1	13
Unidade Nosso Crédito	1	77
Número de famílias atendidas pelo Bolsa Família	966	180.418
Número de famílias cadastradas no CADÚNICO ¹	2.653	308.742

Fonte: SETADES/MDS.

Elaboração: Instituto Jones dos Santos Neves - IJSN.

Nota: (1) CADÚNICO significa cadastro único para os programas sociais do governo federal.

Tabela 40 - Índices de desenvolvimento

Índices	Valor	Posição no ranking estadual
Índice de Desenvolvimento Humano Municipal (IDHM) - 2000	0,785	6º
Índice de Desenvolvimento Social (IDS) - 2000	0,6684	23º
Índice Firjan de Desenvolvimento Municipal (IFDM) - 2005	0,7633	10º
Índice de Carência em Saneamento Básico Rural (ICSB) - 2000	0,681	3º
Índice de Carência em Saneamento Básico Urbano (ICSB) - 2000	0,660	28º
Índice de Desenvolvimento Urbano (IDU) - 2009	0,514	8º
Índice de Desenvolvimento Infantil (IDI) - 2004	0,844	3º

Fonte: PNUD/IPEA/FGV

IJSN

FIRJAN.

Unicef.

Elaboração: Instituto Jones dos Santos Neves - IJSN.



Construção do Ginásio Poliesportivo de Anchieta

INFRA-ESTRUTURA

Saneamento

Tabela 41 - Abastecimento de água - 2008

Discriminação	Total	Total/habitante
Registro de ligações de água	6.094	0,30
Registro de economias de água	7.512	0,37
Volume consumido (m³)	1.103.694	54,79
Volume produzido (m³)	830.767	41,24

Fonte: CESAN.

Elaboração: Instituto Jones dos Santos Neves - IJSN.

Energia elétrica

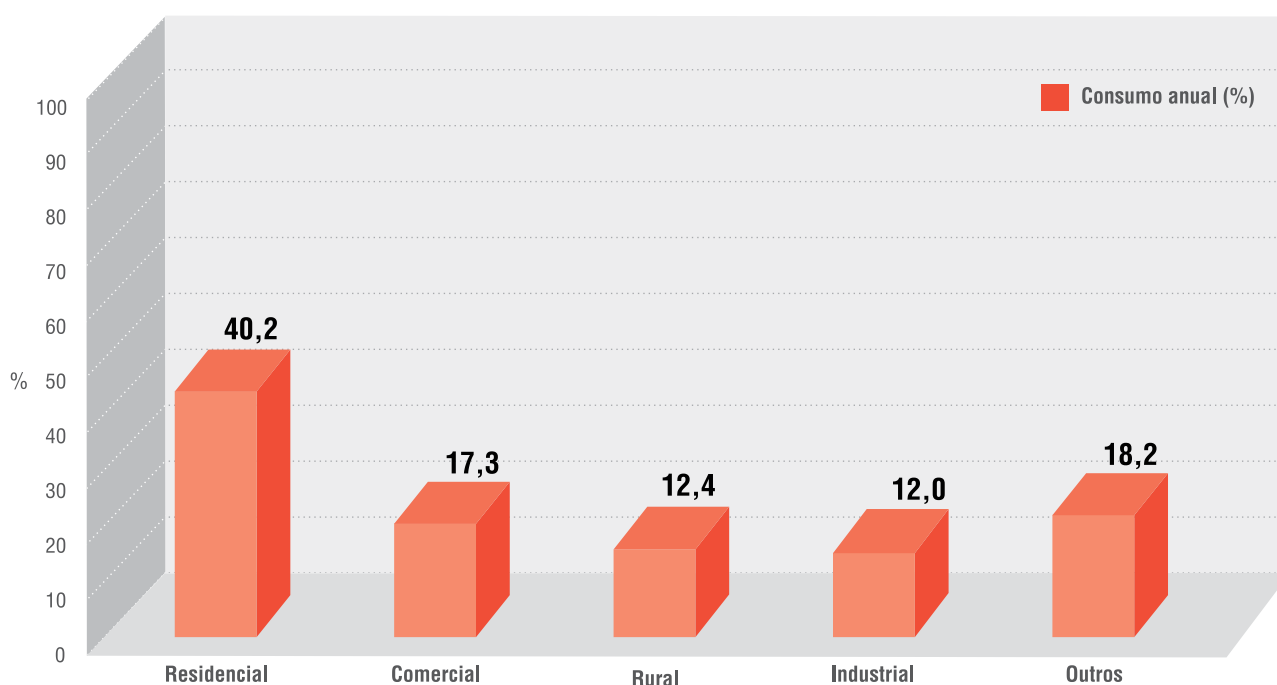
Tabela 42 - Consumo e consumidores de energia elétrica, segundo classes de consumo - 2008

Classes de consumo	Consumo anual (KWh)	%	Número de consumidores	%
Total	30.685.655	100,00	9.914	100,00
Residencial	12.321.257	40,15	7.654	77,20
Comercial	5.299.702	17,27	669	6,75
Rural	3.807.183	12,41	1.315	13,26
Industrial	3.673.011	11,97	90	0,91
Outros	5.584.502	18,20	186	1,88

Fonte: Escelsa.

Elaboração: Instituto Jones dos Santos Neves - IJSN.

Figura 7 - Consumo anual de energia elétrica, segundo classes de consumo - 2008



Fonte: Escelsa.

Elaboração: Instituto Jones dos Santos Neves - IJSN.



Porto de Ubu

ECONOMIA E FINANÇAS

Agropecuária

Tabela 43 - Valor da produção agrícola em moeda corrente - 2000/2007

Atividade	2000		2007	
	Mil Reais	%	Mil Reais	%
Total	14.970	100,00	18.468	100,00
Lavoura permanente	11.797	78,80	14.047	76,06
Lavoura temporária	992	6,63	2.005	10,86
Extração vegetal	5	0,03	9	0,05
Silvicultura	2.176	14,54	2.407	13,03

Fonte: IBGE/PAM/PEVS.

Elaboração: Instituto Jones dos Santos Neves - IJSN.

Tabela 44 - Área colhida da lavoura - 2000/2007

Tipo de lavoura	2000	2007
	ha	ha
Total	4.517	4.754
Lavoura permanente	3.298	3.939
Lavoura temporária	1.219	815

Fonte: IBGE/PAM.

Elaboração: Instituto Jones dos Santos Neves - IJSN.



Mercado Municipal de Peixe

Tabela 45 - Agricultura e produção florestal - 2007

Produto	Produção		Produtividade ¹
	Unidade	Quantidade	
Lavoura permanente			
Banana	Tonelada	4.500	6,00
Borracha (látex coagulado)	Tonelada	600	1,20
Cacau (em amêndoa)	Tonelada	8	0,62
Café (em grão)	Tonelada	3.168	1,32
Coco-da-baía	Mil frutos	2.000	8,00
Maracujá	Tonelada	108	18,00
Palmito	Tonelada	40	2,00
Lavoura temporária			
Arroz (em casca)	Tonelada	100	5,00
Cana-de-açúcar	Tonelada	4.500	30,00
Feijão (em grão)	Tonelada	60	0,80
Mandioca	Tonelada	9.900	18,00
Milho (em grão)	Tonelada	40	2,00
Silvicultura			
Carvão vegetal	Tonelada	3.200	...
Lenha	Metro cúbico	771	...
Madeira em tora para outras finalidades	Metro cúbico	181	...
Madeira em tora para papel e celulose	Metro cúbico	2.714	...
Extração vegetal			
Lenha	Metro cúbico	440	...

Fonte: IBGE/PEVS/PAM.

Elaboração: Instituto Jones dos Santos Neves - IJSN.

Nota: (1) Quantidade por ha de área colhida.

Tabela 46 - Pecuária - 2007

Discriminação	Unidade	Quantidade
Rebanho		
Asinino	Cabeças	10
Bovino	Cabeças	22.739
Caprino	Cabeças	83
Codornas	Cabeças	90
Eqüino	Cabeças	614
Galinhas	Cabeças	5.434
Galos, frangas, frangos e pintos	Cabeças	6.270
Muar	Cabeças	55
Ovino	Cabeças	85
Suíno	Cabeças	860
Vacas ordenhadas		
Vacas ordenhadas	Cabeças	3.298
Produtos de origem animal		
Leite	Mil litros	4.617
Mel de abelha	Quilograma	650
Ovos de galinha	Mil dúzias	33

Fonte: IBGE/PPM.

Elaboração: Instituto Jones dos Santos Neves - IJSN.

Estrutura empresarial

Tabela 47 - Estrutura empresarial - 2006

Empresas	Número de unidades locais	Pessoal ocupado total	Pessoal ocupado assalariado	Salários anuais (R\$ Mil)
Total	709	5.574	4.833	100.317
Agricultura, pecuária, silvicultura e exploração florestal	8	30	23	77
Pesca	2	...	-	-
Indústrias extrativas	2
Indústrias de transformação	64	700	631	9.495
Produção e distribuição de eletricidade, gás e água	2
Construção	32	683	644	3.507
Comércio; reparação de veículos automotores, objetos pessoais e domésticos	281	690	393	2.377
Alojamento e alimentação	98	364	242	1.187
Transporte, armazenagem e comunicações	39	185	147	1.785
Intermediação financeira, seguros, previdência complementar e serviços relacionados	6	33	30	1.117
Atividades imobiliárias, aluguéis e serviços prestados às empresas	70	446	362	2.522
Administração pública, defesa e seguridade social	2
Educação	10	53	45	425
Saúde e serviços sociais	6	15	5	43
Outros serviços coletivos, sociais e pessoais	87	224	162	2.411

Fonte: IBGE. Cadastro Central de Empresas 2006.

Elaboração: Instituto Jones dos Santos Neves - IJSN.

Nota: Os dados com menos de 3 (três) informantes estão desidentificados com o caracter "...".

Frota de veículos

Tabela 48 - Frota de veículos, por tipo e com placa - 2001 e 2008

Tipo de veículo	2001					2008				
	Anchieta		Espírito Santo		Participação da frota de Anchieta em relação à frota do Espírito Santo (%)	Anchieta		Espírito Santo		Participação da frota de Anchieta em relação à frota do Espírito Santo (%)
	Nº	%	Nº	%		Nº	%	Nº	%	
Total	2.048	100,00	548.985	100,00	0,37	5.024	100,00	1.052.155	100,00	0,48
Automóvel	1.174	57,32	322.093	58,67	0,36	2.510	49,96	554.701	52,72	0,45
Bonde	-	-	38	0,01	-	-	-	27	0,00	-
Caminhão	140	6,84	35.324	6,43	0,40	230	4,58	50.153	4,77	0,46
Caminhão trator	7	0,34	5.034	0,92	0,14	18	0,36	11.390	1,08	0,16
Caminhonete	29	1,42	10.259	1,87	0,28	395	7,86	79.169	7,52	0,50
Camioneta	211	10,30	51.845	9,44	0,41	147	2,93	27.902	2,65	0,53
Chassis plataforma	-	-	216	0,04	-	5	0,10	112	0,01	4,46
Ciclomotor	-	-	419	0,08	-	3	0,06	676	0,06	0,44
Micro-ônibus	14	0,68	1.945	0,35	0,72	43	0,86	4.324	0,41	0,99
Motocicleta	309	15,09	88.571	16,13	0,35	1.042	20,74	232.047	22,05	0,45
Motoneta	116	5,66	10.516	1,92	1,10	496	9,87	46.816	4,45	1,06
Ônibus	18	0,88	8.156	1,49	0,22	33	0,66	11.395	1,08	0,29
Quadriciclo	-	-	2	0,00	-	-	-	2	0,00	-
Reboque	20	0,98	7.502	1,37	0,27	52	1,04	13.018	1,24	0,40
Semirreboque	9	0,44	6.659	1,21	0,14	25	0,50	15.126	1,44	0,17
Side-car	-	-	9	0,00	-	1	0,02	132	0,01	0,76
Outros	-	-	94	0,02	-	-	-	62	0,01	-
Trator de esteira	-	-	-	-	-	-	-	8	0,00	-
Trator de rodas	-	-	213	0,04	-	-	-	824	0,08	-
Triciclo	1	0,05	43	0,01	2,33	4	0,08	97	0,01	4,12
Utilitário	-	-	47	0,01	-	20	0,40	4.174	0,40	0,48

Fonte: Departamento Nacional de Trânsito - DENATRAN - 2001 e 2008.

Elaboração: Instituto Jones dos Santos Neves - IJSN.

Mercado de trabalho e renda

Tabela 49 - Indicadores do mercado de trabalho - 2000

Indicadores	Total
População em idade ativa (10 anos e mais)	15.808
Aposentados	1.810
População economicamente ativa	9.524
População ocupada	8.107
População desocupada ¹	1.417
Taxa de atividade ²	60,25
Taxa de desocupação ³	14,88

Fonte: IBGE. Microdados do Censo Demográfico 2000.

Elaboração: Instituto Jones dos Santos Neves - IJSN.

Notas: (1) Pessoas sem trabalho, mas que haviam tomado alguma providência para conseguir trabalho na semana de referência.

(2) Percentagem das pessoas economicamente ativas em relação às pessoas em idade ativa.

(3) Percentagem das pessoas desocupadas em relação às pessoas economicamente ativas.

Tabela 50 - Distribuição setorial da população ocupada - 2000

Atividades agrupadas	%
Total	100,00
Atividades agropecuárias	28,05
Atividades industriais	17,57
Comércio e reparação	11,94
Atividades de prestação de serviço	40,30
Atividades mal especificadas	2,14

Fonte: IBGE. Microdados do Censo Demográfico 2000.

Elaboração: Instituto Jones dos Santos Neves - IJSN.

Tabela 51 - População ocupada, segundo faixa de rendimento de todos os trabalhos - 2000

Faixa de renda mensal em Salário Mínimo	Total da população ocupada	%
Total	8.107	100,00
Sem rendimentos	323	3,98
Até 1/2 SM	470	5,80
Mais de 1/2 a 1 SM	1.892	23,34
Mais de 1 a 2 SM	2.772	34,21
Mais de 2 a 3 SM	838	10,34
Mais de 3 a 5 SM	871	10,74
Mais de 5 a 10 SM	701	8,65
Mais de 10 a 20 SM	206	2,54
Mais de 20 a 30 SM	12	0,15
Mais de 30 SM	21	0,25

Fonte: IBGE. Microdados do Censo Demográfico 2000.

Elaboração: Instituto Jones dos Santos Neves - IJSN.

Tabela 52 - Famílias, segundo faixa de rendimento mensal familiar per capita - 2000

Faixas de renda mensal familiar per capita em Salários Mínimos	Número de famílias	%
Total	5.175	100,00
Sem rendimentos	273	5,28
Até 1/2 SM	1.034	19,97
Mais de 1/2 a 1 SM	1.345	25,98
Mais de 1 a 2 SM	1.425	27,55
Mais de 2 a 3 SM	439	8,48
Mais de 3 a 5 SM	300	5,79
Mais de 5 a 10 SM	256	4,94
Mais de 10 a 20 SM	76	1,46
Mais de 20 SM	28	0,55

Fonte: IBGE. Microdados do Censo Demográfico 2000.

Elaboração: Instituto Jones dos Santos Neves - IJSN.

Mercado de trabalho formal

Tabela 53 - Emprego formal, segundo atividade - 2007

Atividade (Seção CNAE 2.0)	Vínculos	%
Total	5.774	100,00
Agricultura, pecuária, produção florestal, pesca e aquicultura	227	3,93
Indústrias extrativas	984	17,04
Indústrias de transformação	579	10,03
Construção	583	10,10
Comércio; reparação de veículos automotores e motocicletas	473	8,19
Transporte, armazenagem e correio	135	2,34
Alojamento e alimentação	354	6,13
Informação e comunicação	5	0,09
Atividades financeiras, de seguros e serviços relacionados	32	0,55
Atividades profissionais, científicas e técnicas	29	0,50
Atividades administrativas e serviços complementares	468	8,11
Administração pública, defesa e seguridade social	1.719	29,76
Educação	5	0,09
Saúde humana e serviços sociais	9	0,16
Artes, cultura, esporte e recreação	7	0,12
Outras atividades de serviços	165	2,86

Fonte: MTE/RAIS.

Elaboração: Instituto Jones dos Santos Neves - IJSN.



Artesanato de escamas de peixe

Tabela 54 - Rendimento médio mensal do emprego formal, segundo atividade - 2007

Em R\$

Atividade (Seção CNAE 2.0)	Rendimento médio mensal
Total	1.284,50
Agricultura, pecuária, produção florestal, pesca e aquicultura	485,74
Indústrias extrativas	3.533,48
Indústrias de transformação	936,06
Construção	820,99
Comércio; reparação de veículos automotores e motocicletas	533,71
Transporte, armazenagem e correio	1.061,45
Alojamento e alimentação	477,54
Informação e comunicação	521,36
Atividades financeiras, de seguros e serviços relacionados	3.219,12
Atividades profissionais, científicas e técnicas	1.645,00
Atividades administrativas e serviços complementares	684,26
Administração pública, defesa e seguridade social	928,06
Educação	458,46
Saúde humana e serviços sociais	526,69
Artes, cultura, esporte e recreação	461,22
Outras atividades de serviços	999,52

Fonte: MTE/RAIS.

Elaboração: Instituto Jones dos Santos Neves - IJSN.

Tabela 55 - Distribuição da massa salarial, segundo atividade - 2007

Atividade (Seção CNAE 2.0)	%
Total	100,00
Agricultura, pecuária, produção florestal, pesca e aquicultura	1,49
Indústrias extrativas	46,89
Indústrias de transformação	7,31
Construção	6,45
Comércio; reparação de veículos automotores e motocicletas	3,40
Transporte, armazenagem e correio	1,93
Alojamento e alimentação	2,28
Informação e comunicação	0,04
Atividades financeiras, de seguros e serviços relacionados	1,39
Atividades profissionais, científicas e técnicas	0,64
Atividades administrativas e serviços complementares	4,32
Administração pública, defesa e seguridade social	21,51
Educação	0,03
Saúde humana e serviços sociais	0,06
Artes, cultura, esporte e recreação	0,04
Outras atividades de serviços	2,22

Fonte: MTE/RAIS.

Elaboração: Instituto Jones dos Santos Neves - IJSN.

Tabela 56 - Indicadores trimestrais do emprego formal - 2008/2009

Período	2008		2009	
	Emprego gerado ¹	Taxa de crescimento no período ² em %	Emprego gerado ¹	Taxa de crescimento no período ² em %
1º trimestre	-21	-0,55	101	2,27
2º trimestre	172	4,55	-6	-0,13
3º trimestre	289	7,30
4º trimestre	98	2,30
Acumulado no ano	538	14,20	95	2,14

Fonte: MTE/CAGED.

Elaboração: Instituto Jones dos Santos Neves - IJSN.

Notas: (1) Saldo entre admissões e desligamentos.

(2) Variação percentual do emprego em relação ao estoque do início do período.

Os dados registrados pelo CAGED referem-se somente ao universo de empregados celetistas.



Secretaria de Turismo de Anchieta

Produto Interno Bruto

Tabela 57 - Produto Interno Bruto - 2007

Discriminação	Anchieta	Espírito Santo
PIB total a preços de mercado (R\$ Mil)	1.233.153	60.339.817
PIB per capita (R\$1,00)	63.372	18.003
VA por setor (%)		
Primário	2,7	9,3
Secundário	70,3	34,5
Terciário	27,0	56,3

Fonte: IBGE/IJSN.

Elaboração: Instituto Jones dos Santos Neves - IJSN.

Finanças municipais

Tabela 58 - Receita Municipal - 2008

Discriminação	Valor corrente (em Mil Reais)
Receitas orçamentárias	103.821,44
Receitas correntes	109.682,20
Receita tributária	29.108,17
IPTU	1.210,18
ISS	25.596,11
ITBI	713,64
IRRF	1.041,19
Taxas	537,34
Outros	9,70
Receitas de transferências correntes	72.212,19
FPM	9.140,73
Royalties + Participações Especiais + FEP ¹	3.920,79
Cota ICMS	39.063,47
Cota IPVA	550,89
FRDR ²	192,12
Demais Receitas de Transferências Correntes	19.344,18
Outras receitas correntes³	8.361,85
Receitas de capital	1.111,33
Deduções da receita corrente	9.099,24

Fonte: STN.

Elaboração: Instituto Jones dos Santos Neves - IJSN.

Notas: (1) Fundo Especial de Petróleo.

(2) Fundo para Redução das Desigualdades Regionais.

O governo estadual repassa aos municípios, mensalmente, por meio de decreto anual que fixa percentuais, 30% das suas receitas de royalties de petróleo.

(3) Além de multas e juros da dívida ativa, esta conta engloba outras receitas correntes não descritas na tabela.

Tabela 59 - Despesa Municipal - 2008

Discriminação	Valor corrente (em Mil Reais)
Despesa total	108.244,43
Despesas correntes	81.296,20
Pessoal e encargos	41.770,50
Juros e encargos da dívida	24,85
Outras despesas correntes	39.500,85
Aposentadorias, Reformas e Pensões	61,54
Serviços de terceiros (PF e PJ)	21.928,21
Material de consumo	6.415,60
Outros	11.095,50
Despesas de capital	26.948,23
Investimentos	25.231,12
Obras e instalações	21.130,13
Equipamentos e mat. Permanente	1.431,11
Aquisição de imóveis	2.669,88
Outros	-
Amortização da Dívida	1.717,11
Demais despesas de capital	-

Fonte: STN.

Elaboração: Instituto Jones dos Santos Neves - IJSN.

Tabela 60 - Indicadores Fiscais e de Gestão - 2008

Discriminação	%
Capacidade Fiscal¹	100,00
Receitas de Transferências Correntes/Capacidade Fiscal	62,75
Receitas Tributárias/Capacidade Fiscal	28,94
Receitas Correntes Diversas/Capacidade Fiscal	8,31
Despesa com Legislativo/Capacidade Fiscal	5,33
Despesa com Educação/Capacidade Fiscal	31,47
Despesa com Saúde/Capacidade Fiscal	17,04
Capacidade de Investimento/Capacidade Fiscal	17,47
Royalties + Participações Especiais/Capacidade Fiscal	3,90

Fonte: STN.

Elaboração: Instituto Jones dos Santos Neves - IJSN.

Nota: (1) Corresponde às receitas correntes municipais, devidamente deduzidas dos efeitos do FUNDEB.

Tabela 61 - Arrecadação de Impostos Estaduais - 2008

Discriminação	Valor corrente (em R\$ Mil)
Total	31.442,80
ICMS	30.207,62
IPVA	1.107,04
ITCD	128,14

Fonte: SEFAZ-ES.

Elaboração: Instituto Jones dos Santos Neves - IJSN.

Tabela 62 - Indicadores de Responsabilidade Fiscal

Discriminação	2008
Receita Corrente Líquida (RCL) (R\$ Mil)	100.042,30
Superávit ou Déficit ¹ (R\$ Mil)	-4.422,99
Pessoal/RCL (%)	39,60
Dívida Consolidada Líquida/RCL (%)	0,74
Resultado Primário/RCL (%)	-3,58

Fonte: STN.

Elaboração: Instituto Jones dos Santos Neves - IJSN.

Nota: (1) Corresponde à diferença entre as receitas e despesas orçamentárias.

Tabela 63 - Royalties recebidos pelo município - 2000/2004/2008

Discriminação	2000	2004	2008
Valor em R\$ 1,00 (a preços correntes)	1.714,34	571.255,49	3.743.449,14
% sobre total recebido pelos municípios do ES	0,017	0,933	1,448

Fonte: ANP/SPG.

Elaboração: Instituto Jones dos Santos Neves - IJSN.



Secretaria de Turismo de Anchieta



Prefeitura Municipal de Anchieta

POLÍTICA

Tabela 64 - Prefeitura

Endereço	Contato
Rod. do Sol KM 21,5, Nº 1620 - Vila Residencial Samarco - Cep.: 29230-000 - Anchieta - ES	www.anchieta.es.gov.br Tel:(28)3536-1785 Fax: 28-3536-3221

Fonte: Prefeitura Municipal de Anchieta.

Tabela 65 - Prefeito - 2008-2012

Nome	Partido
Edval José Petri	PSDB

Fonte: Prefeitura Municipal de Anchieta.

Tabela 66 - Vereadores eleitos - 2008-2012

Nome	Partido
Carlos Waldir Mulinari de Souza	PSDB
Dalva da Matta Igreja	PDT
Edson Vando Souza	PV
Geovane Meneguella Louzada dos Santos	PRP
Jocelém Gonçalves de Jesus	PMDB
José Maria Rovetta	PR
Marcus Vinicius Doelinger Assad	PTB
Terezinha Vizzoni Mezadri	PV
Valber José Salarini	PSDB

Fonte: Câmara Municipal de Anchieta.

ANEXOS - MAPAS

Mapa 1 - Comunidades

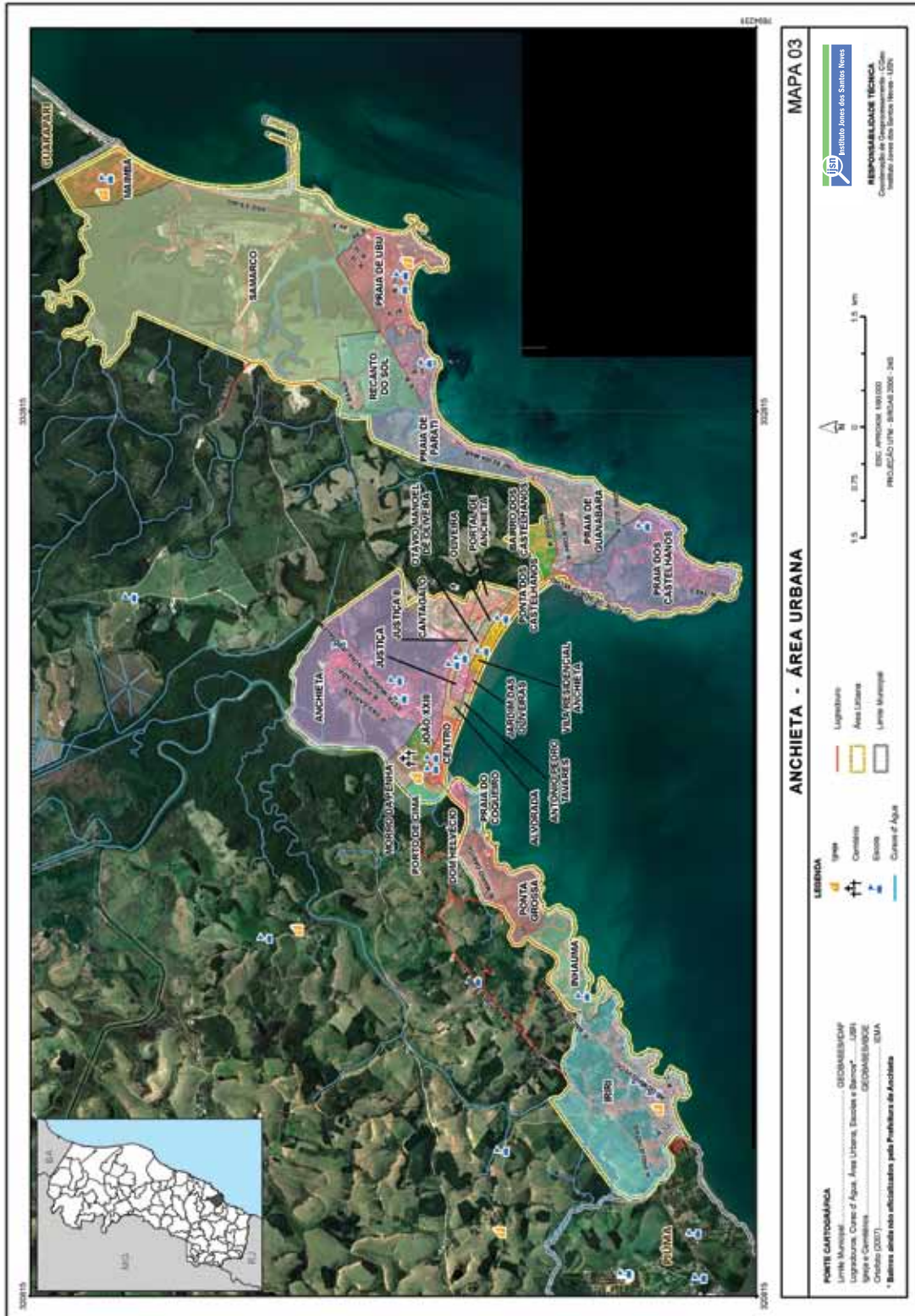


Mapa 2 - Sistema viário

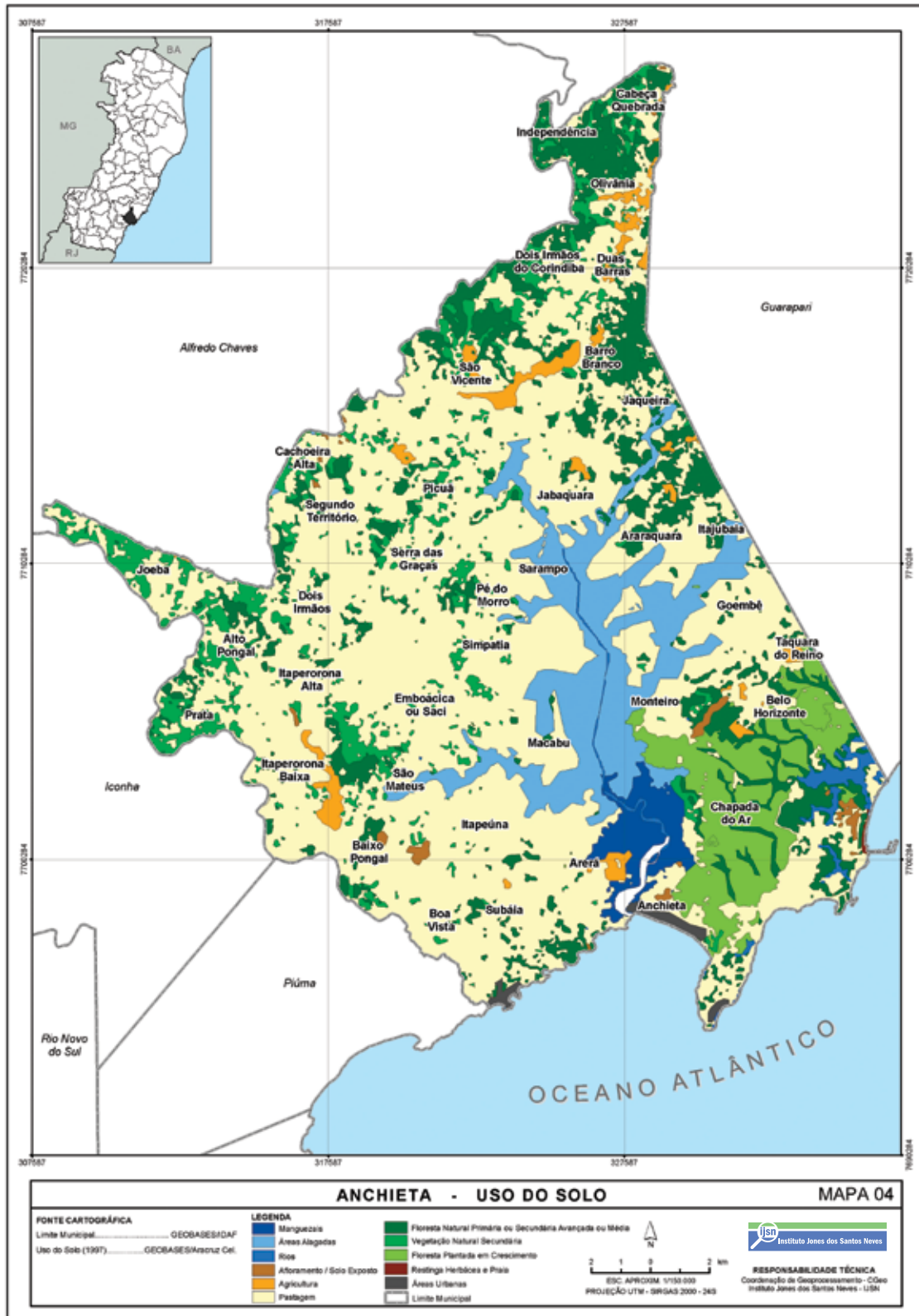


ANEXOS - MAPAS

Mapa 3 - Área Urbana

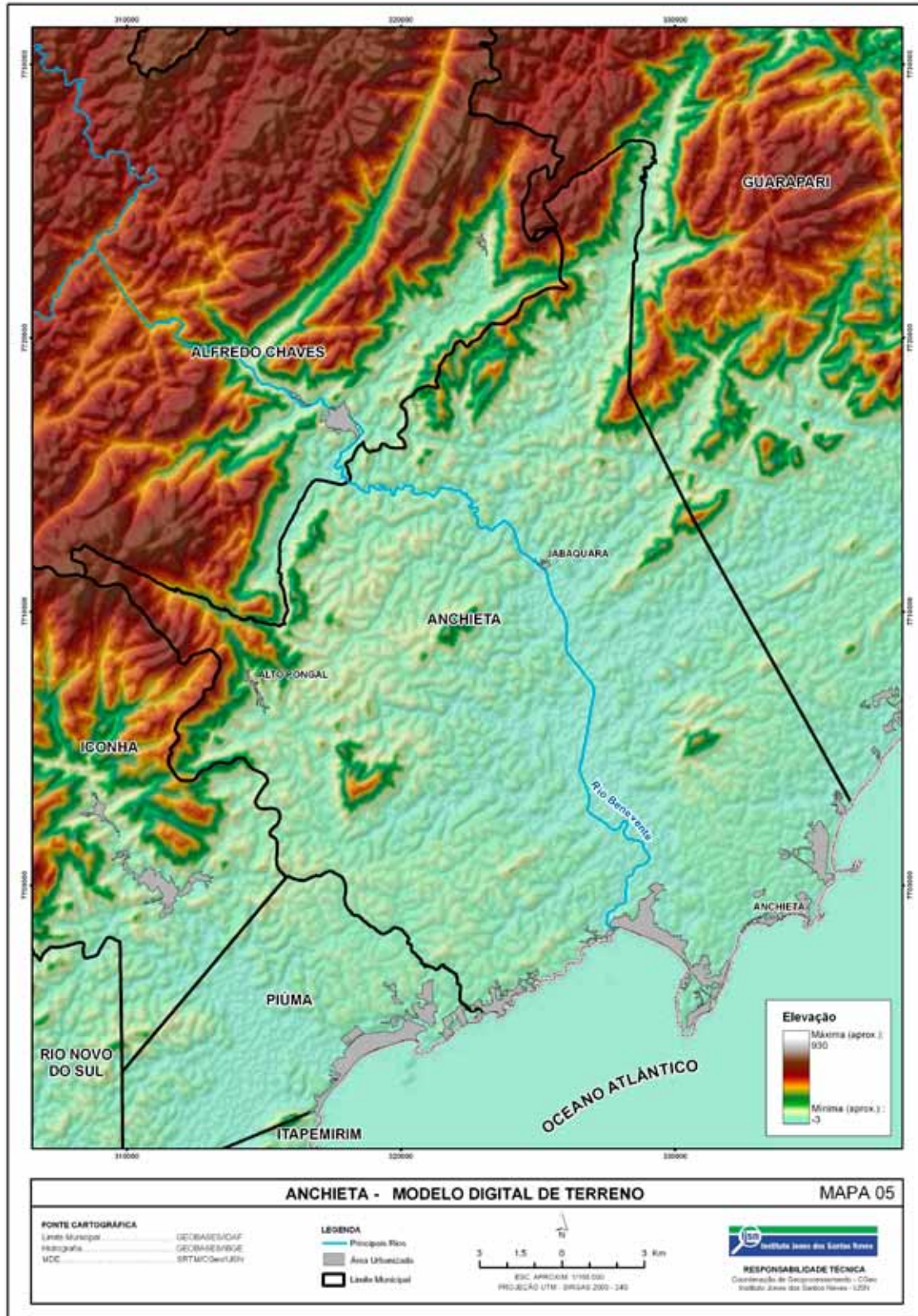


Mapa 4 - Uso do Solo

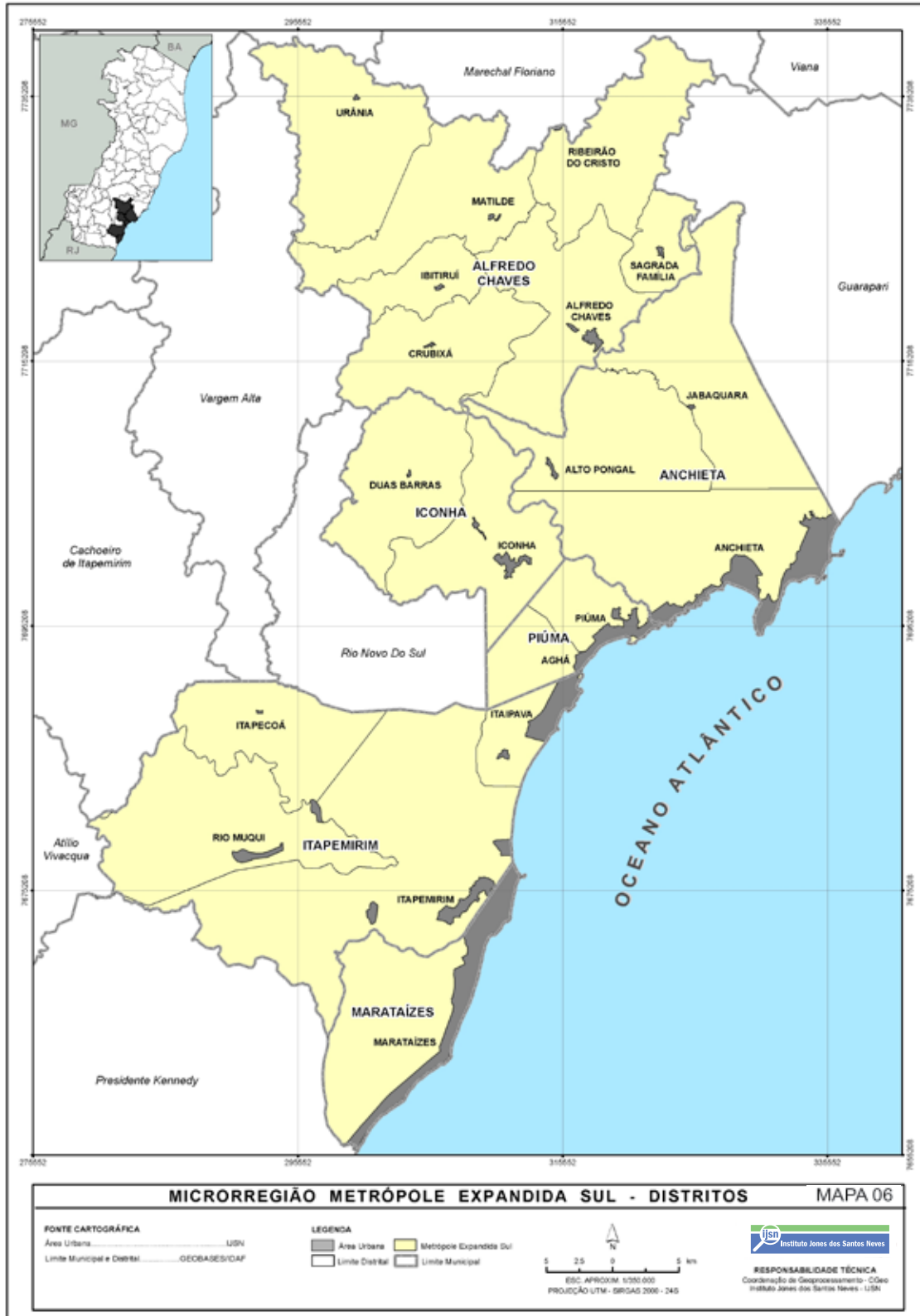


ANEXOS - MAPAS

Mapa 5 - Modelo Digital de Terreno



Mapa 6 - Microrregião Metrôpole Expandida Sul



FOTOS

Fabianne Azevedo

SUPERVISÃO DO PROJETO

Ampla

DIAGRAMAÇÃO

Zota Estúdio de Ilustrações

Allan Ost • Roges Morais



GOVERNO DO ESTADO DO ESPÍRITO SANTO
Secretaria de Desenvolvimento
Secretaria de Economia e Planejamento