

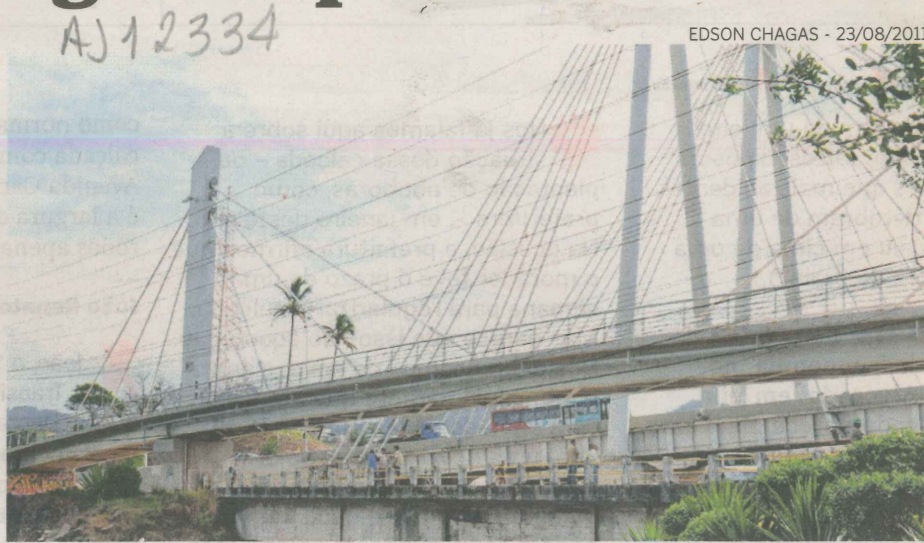
Demolição da antiga Ponte da Passagem a partir de maio

Previsão é de que obra leve seis meses; início depende da licitação, no próximo mês

▲ Mais de dois anos depois da nova Ponte da Passagem ficar pronta, a antiga será retirada. A previsão é de que tudo seja feito em seis meses, mas com início previsto para depois de 14 de maio, data em que o Estado vai receber as propostas das empresas interessadas em participar da licitação de demolição. O valor máximo estimado pelo governo é de R\$ 1.833.777,54.

Para conseguir retirar a velha ponte será necessário instalar embarcações, embaixo dela, evitando que qualquer tipo de entulho caia no canal da baía de Vitória. “Como não há um modelo de execução desse tipo de serviço, foi necessário fazer um estudo mais detalhado”, frisa a diretora-geral do Departamento de Estrada de Rodagens (DER), Tereza Casotti.

A demora para a entrega do projeto e abertura do edital explica a distância



EDSON CHAGAS - 23/08/2011

Para retirar a antiga estrutura, serão instaladas embarcações para evitar entulho

entre a conclusão da ponte mais nova, em agosto de 2009, e a demolição da antiga, ainda para ser feita. “O que mais nos atrasou foi conseguir chegar ao projeto”, enfatiza a diretora-geral.

MUDANÇAS

A ponte só poderia ser demolida depois que a Cesan retirasse um duto de água, que passava por baixo dela. O trabalho foi feito há cerca de cinco meses. Agora, a Prefeitura de Vitória, por meio da Escelsa,

vai retirar a rede elétrica, que também passa por baixo da antiga ponte.

“Essa ligação entre as avenidas Reta da Penha e Fernando Ferrari será feita por baixo da nova ponte, seguindo com fiação subterrânea pelo lado da Fernando Ferrari, até o primeiro semáforo”, explica o secretário de Desenvolvimento da Cidade, Kleber Frizzera.

A mudança na fiação da rede elétrica começa ainda neste mês e deve ser feita em três a quatro meses. Parte da ponte será retirada

durante essa mudança. Com previsão de todo o trabalho sendo executado até o final deste ano.

Fica faltando, para 2013, concluir o acesso ao bairro Andorinhas, com uma via saindo do final da Avenida Reta da Penha e passando por baixo da nova Ponte da Passagem. “Temos que pavimentar a via, instalar a ciclovia e urbanizar ao redor. A empresa está contratada, esperando liberação para concluir os trabalhos”, afirma Frizzera. (Maurílio Mendonça)