

Viaduto entre rodovias já é considerado ameaça

Romero Mendonça/AT

O viaduto entre as rodovias do Sol e Darly Santos será inaugurado na sexta-feira

O viaduto entre as rodovias do Sol e Darly Santos, que será inaugurado na próxima sexta-feira, já é considerado pelos motoristas como uma ameaça.

O viaduto foi construído com o objetivo de acabar com os engarrafamentos muito comuns nos finais de semana e durante o verão. Os motoristas que passam diariamente no local, entretanto, já fazem críticas à obra, principalmente na curva da via que vai da rodovia Darly Santos para a Rodovia do Sol, em direção a Vila Velha.

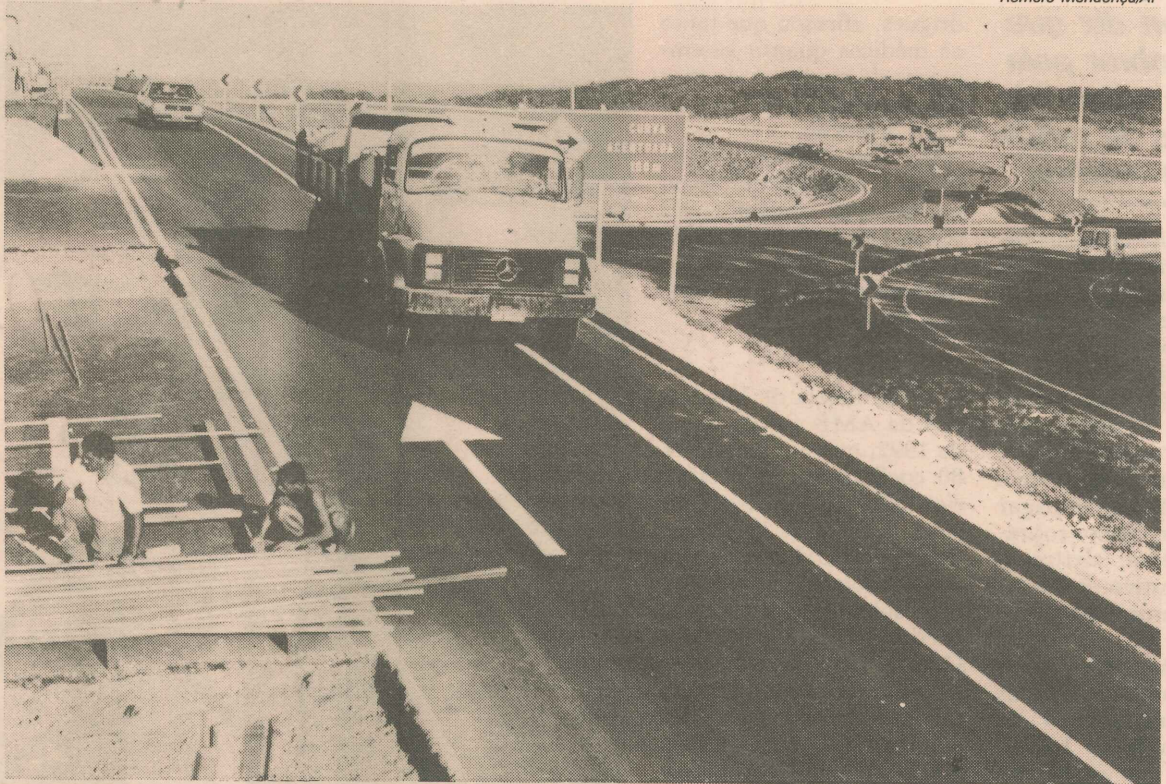
Para o motorista Walter Reis, empresário, 60 anos, esse é o principal ponto crítico do viaduto. A curva, observou, é muito fechada e poderá causar inúmeros acidentes.

Outro problema apontado por ele é a finalização de um retorno para Vila Velha, que desemboca na metade da curva. No local só existe uma sinalização no chão, podendo causar acidentes, afirmou.

A curva fechada também é motivo de reclamação por parte do motorista Joanel Ambrózio, empresário, 27 anos. "Ela deve ter mais de 90 graus e, com certeza, vai haver batidas no local", ressaltou.

O retorno cortando a metade da curva também foi outro ponto criticado pelo motorista, que passa por aquele trecho diariamente. Ele acha que se o problema for resolvido a obra estará perfeita.

A falta de uma sinalização antes da en-



Motoristas que passam pelo viaduto, que ainda não foi liberado oficialmente, fazem críticas

trada da curva e até de um redutor de velocidade poderão causar muitos acidentes, opinou o motorista Lacine Rodrigues.

SINALIZAÇÃO

O diretor do Departamento de Estradas de Rodagem (DER), Murilo Serpa, informou que o viaduto será inaugurado oficialmente na próxima sexta-feira, às 17 horas.

Ele disse que a obra foi concluída em cerca de 400 dias e que foram gastos US\$ 2,3 milhões (CR\$ 3,5 bilhões). Serpa ressaltou que a obra não envolveu apenas a construção do viaduto, mas também a duplicação das pistas. No local havia apenas um trevo que dividia a Darly Santos da Rodovia do Sol.

Quanto às queixas dos motoristas sobre a curva muito fechada, o diretor do DER adverte que no local há uma placa indicando o limite de velocidade em 40 quilômetros por hora.

De acordo com ele, se os motoristas respeitarem a sinalização evitarão acidentes. O projeto, afirmou, foi muito estudado, respeitando as normas de engenharia de tráfego.

Um novo viaduto deverá ser construído pelo DER nos próximos meses, ligando a rodovia Darly Santos à avenida Carlos Lindenberg. A concorrência para a construção da obra será realizada no próximo dia 7 de junho e em seguida terá início a construção. O objetivo também é desafogar o trânsito e melhorar a passagem de veículos.