

Sena principal dá 191 milhões

BRASÍLIA — O prêmio para quem acertar as seis dezenas do concurso 162 da Sena será de Cr\$ 191.949.000,00 a faixa principal. Na sena anterior e na sena-posterior, o concurso vai pagar em cada uma, Cr\$ 63.983.000,00. Já a Loto, sorteio 802, pagará Cr\$ 95.057.000,00 para quem acertar as cinco dezenas. O sorteio da Loto é hoje e da Sena amanhã.

Sul tem escola de comunicação

PORTO ALEGRE — O Ministério da Educação destinou recursos de Cr\$ 40 milhões para a implantação da Escola Técnica de Comunicação nesta capital, que será a primeira do País no gênero e terá cursos de 1º e 2º graus profissionalizantes na área de radiodifusão e gráfica para três mil alunos.

Mata sofre com incêndio em SP

TEODORO SAMPAIO (SP) — Fogos de artifícios usados na festa para receber no aeroporto da cidade o secretário de Habitação, José Machado Campos Filho, e o deputado federal Euclides de Mello (PRN-SP), primo do Presidente, provocaram, ontem, incêndio de grandes proporções na reserva florestal do Morro do Diabo, com 37.156 hectares.

Ministra vaiada na festa do rei

SÃO PAULO — A festa dos 50 anos do cantor Roberto Carlos, na sexta-feira, foi uma apoteose para os 15 mil fãs que lotaram o ginásio do Ibirapuera. No aniversário-show teve de tudo: até vaias para a ministra da Economia, Zélia Cardoso de Mello, premiada com um carinhoso afago no rosto pelo cantor quando o cumprimentou.

FUGA PARA SERRA E

Para as prefeituras da Grande Vitória, a implantação da Região Metropolitana é a única forma de se resolver os problemas criados pela ocupação desordenada do solo

Luciano Rangel

A população está fugindo para os municípios da Serra e de Vila Velha. Os vazios demográficos que ainda existem nessas regiões aliados à saturação urbana da capital e aos problemas de infraestrutura em Viana e Cariacica são algumas das razões que levam esses dois municípios a serem a principal opção de crescimento populacional.

Quem garante são técnicos das prefeituras, imobiliárias e demógrafos. Os cinco municípios da Grande Vitória têm hoje uma população que, segundo estimativa do Instituto Brasileiro de Geografia e Estatística (IBGE), é de quase 1 milhão de habitantes, pouco menos da metade da população de todo o Estado.

Esse crescimento aconteceu de forma desordenada e hoje todos os municípios enfrentam problemas em menor ou maior escala.

Os prefeitos acreditam, no entanto, que as estimativas do IBGE estão longe da realidade populacional de hoje. Em Viana, enquanto o IBGE faz uma estimativa populacional de

44 mil habitantes para este ano, a Secretaria de Obras crê que já existam 80 mil habitantes.

Só nos bairros maiores, como Marçílio de Noronha e Vila Betânia, a prefeitura estima uma população de 10 mil habitantes. Em até 90% dos bairros é grande a carência de infraestrutura básica.

A prefeitura informou, porém, que tanto na sede do município como nos bairros, já é difícil encontrar casas para alugar.

Em Vitória, a prefeitura já está estudando a elaboração de um novo Plano Diretor Urbano (PDU). O atual está em vigor desde 1984 e não atende às necessidades atuais.

A diretora do Departamento de Planejamento Urbano, Maria de Lourdes Oliveira, disse que os principais problemas enfrentados em Vitória devido ao crescimento populacional são a saturação da infraestrutura nos setores de saneamento básico, ocupação das encostas e o transporte viário.

Ela acha que a criação da Região Metropolitana da Grande Vitória seria a solução para os problemas comuns aos municípios,



Coqueiral de Itaparica é um dos bairros que está superlotando a cada dia

que seriam tratados de forma coletiva.

O diretor do cadastro imobiliário da Prefeitura de Vila Velha, Marcelo Viguini, informou que a população do município deve ser superior a 300 mil pessoas (O IBGE estima 268 mil habitantes para este ano).

O usado para se chegar a esse número é feito multiplicando o número de unidades construídas por uma média de três pessoas por residência.

A principal alternativa de crescimento é ao longo da rodovia Darly Santos, em direção à Barra do Jucu, onde dezenas de loteamentos se tornaram uma alternativa de residência e não apenas de veraneio.

Consequências da explosão demográfica na Grande Vitória

- Saneamento básico — Mais de uma centena de bairros da Grande Vitória não dispõem de redes de esgoto, calçamento e iluminação.
- Transporte — Sem ruas adequadamente pavimentadas, esses bairros, a maioria criada a partir de invasões ou loteamentos clandestinos, não são atendidos por linhas regulares de ônibus.
- Ocupação desordenada — Em Vitória o povoamento das encostas dos morros já causou mortes com o rolamento de pedras pela chuva. Nos demais municípios as invasões e os loteamentos clandestinos deram origem a bairros dispersos que dificultam o planejamento urbano.
- Saúde — Sem postos de atendimento médico em número suficiente nos bairros das periferias, os moradores procuram atendimento nos hospitais das sedes dos municípios para tratar de problemas que poderiam ser resolvidos nos postos, provocando superlotação principalmente nos hospitais de urgência.
- Educação — Dificuldade no planejamento da rede de ensino, possibilitando que pelo menos uma escola funcione em cada bairro e evitando que a criança tenha que se deslocar por longas distâncias para ir ao colégio.

Fonte: Secretarias municipais de Planejamento da Grande Vitória.

Evolução populacional dos municípios da Grande Vitória

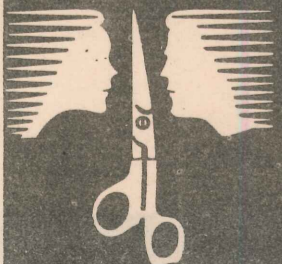
	1950	1960	1970	1980	1991*
Cariacica.....	21.741	39.608	101.422	189.171	251.777
Serra.....	9.245	9.192	17.286	82.450	157.884
Viana.....	5.896	6.571	10.529	23.459	44.620
Vila Velha.....	23.127	55.589	123.742	203.498	268.643
Vitória.....	50.992	83.351	133.019	207.560	276.173

* Como o último censo foi realizado em 1980, os números deste ano são estimados pelo IBGE.

Fonte: Instituto Brasileiro de Geografia e Estatística (IBGE).

ESCOLA PARA FORMAÇÃO DE CABELEIREIRO. CLÁUDIA

MATRÍCULAS ABERTAS



Corte de Cabelo Grátis

De 2ª a 6ª de 14 às 22 horas

CURSOS DE: Cabeleireiro, Penteados, Maquiagem, Depilação, etc...

Rua Presidente Vargas, 422, Ataide
Telefone: 239-2660

NOTIFICAÇÃO

NOTIFICAMOS AOS SENHORES PROPRIETÁRIOS DAS PLACAS DE TAXIS TA'S

01 - Antônio Carlos Rocha TA - 0224 05 - Deniz Bongestab TA - 0223
02 - Nilson Pinto de Melo TA - 0358 06 - José Enivaldo Goltara TA - 0269
03 - Waltair Mota TA - 0213 07 - Luiz Carlos Lourenco TA - 0385
04 - Thelson Freitas TA - 0051

Para comparecerem ao Serviço de Controle e Transporte Coletivo da P.M.V.V., localizado à rua St.ª Leocádia n.º 102, Praia do Ribeiro, para tratar de assunto referente a mesma. OBS* O não comparecimento no prazo de 05 (cinco) dias após esta notificação, a sua placa será CASSADA, por este Departamento de acordo com a lei 1561/75, no seu artigo, 83, que diz que à 4ª (quarta) reincidência: cancelamento da outorgada da permissão para exploração do serviço. E as referidas placas já somam um grande número de auto de infrações.


Prefeitura Municipal de Vila Velha
Uma administração sadia

ABANDONO DE EMPREGO
ARTEZANATO ARTES BAHIA LTDA, SOLICITA O COMPARECIMENTO DE SEU FUNCIONÁRIO JOSÉ MÁRIO LOIOLA DA PAIXÃO CTPS 073392 — SÉRIE 00003 — NO PRAZO DE 48 HORAS, SOB PENA DE NÃO O FAZENDO, SER ENQUADRADO NO ART. 482, LETRA I, DA CLT.
VITÓRIA, 20 DE ABRIL DE 1991.

VILA VELHA

Cariacica não quer mais gente

O município de Cariacica, considerado o irmão mais pobre da Grande Vitória, foi a principal vítima do crescimento demográfico desordenado dos últimos anos e não tem mais como receber ninguém.

Segundo o secretário municipal de Planejamento de Cariacica, Juca Alves, 40% da população da cidade fixaram-se no município há menos de 10 anos. Isso significa que a maior parte da população de baixa renda que veio para a Grande Vitória atraída pela oferta de emprego de grandes empresas, como Companhia Siderúrgica Tubarão (CST), se fixou em Cariacica.

O município tem 107 bairros. A prefeitura estima que 60% do município não têm rede de esgoto, 40% não têm iluminação pública, de 20 a 30% do município não têm água tratada e 60% das ruas não têm calçamento.

LOTEAMENTOS

Mais de 99% dos loteamentos criados ao longo dos anos no município não têm infraestrutura básica, como rede de esgotos, calçamento e iluminação pública. A maior parte do território de Cariacica é ocupado, segundo a

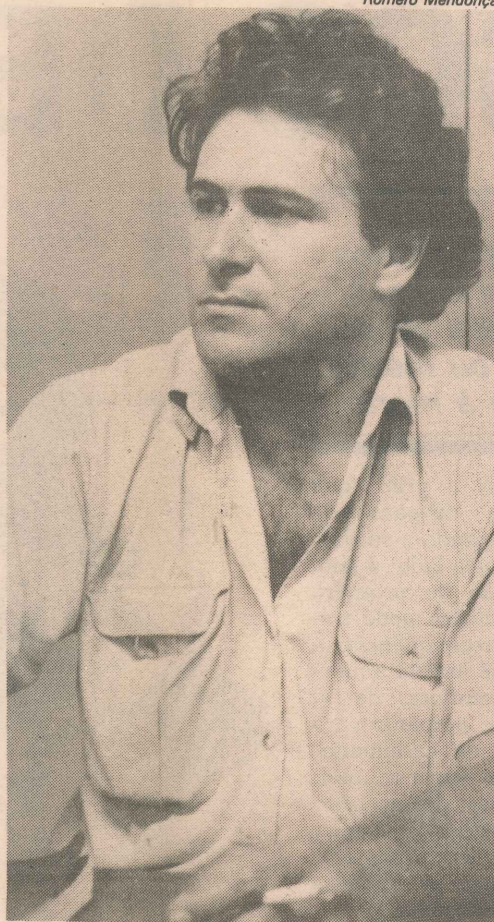
prefeitura, por invasões e loteamentos clandestinos.

A secretaria municipal de Planejamento acredita que a população do município hoje é de aproximadamente 400 mil habitantes, apesar do IBGE estimar 250 mil pessoas para este ano.

O Plano Diretor Urbano (PDU) do município ainda está em fase de estudos. Segundo Juca Alves, há problemas graves com os imóveis sem cadastramento: "Onde há cinco anos havia um barraco hoje há um prédio de cinco andares pagando a mesma taxa de antes".

Alves disse que as obras de saneamento básico são caras: "Como a arrecadação do município hoje é quase cinco vezes menor que a de Vitória, é difícil atacar esses problemas". Apenas o calçamento e a drenagem de 30 ruas do bairro Vila Capixaba vai custar Cr\$ 400 milhões, quase a arrecadação mensal do município, observou Alves.

O secretário disse que é favorável à criação da Região Metropolitana da Grande Vitória porque, segundo ele, é impossível buscar soluções isoladas para todos esses problemas.



Juca Alves: município já tem 107 bairros

Alto preço dos aluguéis expulsa moradores

O alto preço dos aluguéis está fazendo com que a população vá morar em áreas e loteamentos antes destinados ao veraneio e distantes do centro. Com Cr\$ 40 mil para gastar com aluguel, por exemplo, os corretores dizem que é muito difícil encontrar um imóvel para alugar.

Em Vila Velha, por exemplo, a procura por loteamentos situados depois da Barra do Jucu está aumentando bastante. Segundo corretores de imobiliárias, a falta de alternativas de moradia está fazendo com que muitos decidam morar nessas áreas e não as utilizem apenas no período de veraneio, apesar da distância de 15 quilômetros do centro de Vila Velha.

Um lote de 360 metros quadrados nessa área pode variar de Cr\$ 350 mil a Cr\$ 900 mil, dependendo da localização. Quanto mais próximo do mar, mais caro.

O proprietário da corretora de imóveis Aplik, Abinel Chiabai, disse que a classe média está se afastando cada vez mais de Vitória, morando na periferia. Outra opção é a formação de grupos de cinco a seis pessoas que alugam um apartamento e dividem despesas.

Em Campo Grande, bairro mais valorizado de Cariacica, o aluguel de uma casa de três quartos custa de Cr\$ 60 a Cr\$ 70 mil.

Serra aceita ocupação, mas só com planejamento

O município da Serra tem condições de receber mais gente desde que a ocupação seja feita de forma ordenada. Quem garante é o secretário municipal de Planejamento, Arildo Cassaro. Segundo ele, os bairros da Serra são dispersos, formando vários vazios demográficos que dificultam a implantação de projetos unificados de saneamento e transporte coletivo.

O preenchimento desses espaços entre os bairros permitiria inclusive o barateamento do preço da passagem de ônibus da Grande Vitória através do equilíbrio da relação entre o número de passageiros e a quilometragem rodada.

Essa relação é utilizada para o cálculo de elaboração da tarifa, conforme explicou o secretário. A orientação para a ocupação do município será dada pelo Plano Diretor Urbano que já está em fase de estudos, que serão concluídas em seis meses.

A Secretaria de Planejamento informou que está procurando alternativas de crescimento populacional de forma que ele não ocorra apenas ao longo da BR-101 Norte. A alta velocidade dos carros que trafegam pela rodovia dificulta a vida dos moradores devido ao risco de acidentes.

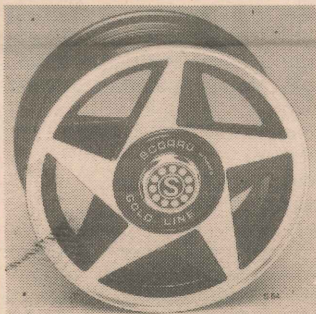
Dois terços do município ainda não possuem saneamento básico. Os bairros mais problemáticos são os que surgiram a partir de invasões, como Jardim Carapina, Marajá e Vila Nova de Colares.

Em Jardim Carapina as obras de saneamento serão mais complicadas devido às características topográficas do terreno, que era um mangue. A serra tem hoje 114 mil imóveis. Desse total, pelo menos 13 mil estão em situação irregular, sem registro junto à prefeitura.

APROVEITE O CONGELAMENTO

Preços iguais, nunca mais...

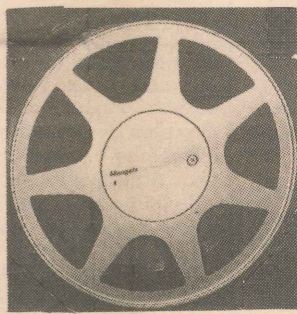
SCORRO



Gold Line/Grafite S84

3 x **31.590,** jogo

MANGEL'S



Apolo

3 x **25.900,** jogo

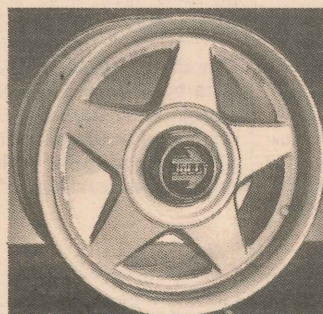
TOCA-FITAS BOSCH MILANO II



- 4 Faixas FM stereo, auto stop.
- Chave graves e agudos independentes.
- 25 W reais de potência.

2 x **24.850,**

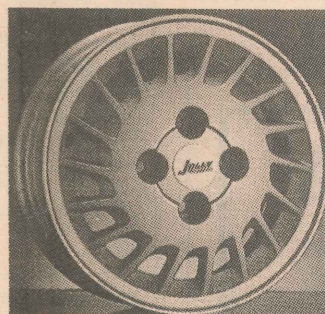
JOLLY



Momo Ferrari

3 x **31.590,** jogo

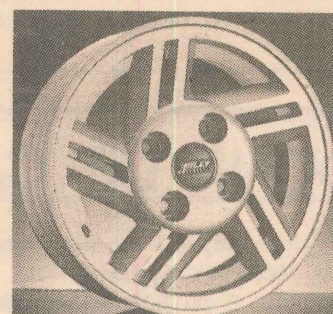
JOLLY



Monza Classic

3 x **28.490,** jogo

JOLLY



Escort/88

3 x **25.900,** jogo

LOBO'S SOM E ACESSÓRIOS.

AV. MARUÍPE, N° 2853 (EM FRENTE AOS CORREIOS).

TELS: 225-3612 E 225-3744

Propaganda & Marketing

(Cursos)

- * Locutor de Rádio
- * Criação Publicitária
- * Propaganda
- * Marketing para Mulheres

INFORMAÇÕES:

Escola de Propaganda e Marketing

Tel. 227-6499