

Falta agência bancária em Porto de Santana

Moradores estão revoltados com a desativação da agência do Banestes no bairro. Atualmente, só existe um terminal bancário

A diversidade de estabelecimentos comerciais disponíveis em Porto de Santana, Cariacica, facilita a vida de quem vive no lugar. No entanto, moradores e comerciantes estão insatisfeitos com a falta de uma agência bancária.

Em março deste ano, a agência do Banestes foi retirada do local e deixou a comunidade revoltada. Na época, houve manifestações e abaixo-assinado, mas os esforços não impediram a saída da agência de Porto de Santana.

“Além de não termos os serviços completos de banco, o movimento no comércio caiu cerca de 40% com a saída do Banestes daqui. As pessoas vinham receber aposentadoria e aproveitavam para fazer compras nos estabelecimentos do bairro”, recla-



mou o comerciante Benedito Ribeiro Faco, 48 anos.

Atualmente, funciona um posto de auto-atendimento do Banestes dentro de um supermercado, mas a comunidade reivindica a agência de volta.

“Está fazendo falta. Temos vários bairros em nossa volta e os moradores vizinhos vêm aqui resolver seus assuntos. A agência de Itacibá vive superlotada agora. É melhor ir até Vitória”, disse a professora Naeli Maria dos Santos, 32 anos.

“O movimento na minha loja também sofreu uma redução de 40%. Associada ao baixo poder aquisitivo da população, a saída do Banestes intensificou a dificuldade dos comerciantes daqui”, ressaltou a comerciante Elizete Maria Foli.

A Assessoria de Imprensa do Banestes esclareceu que, como alternativa, foi disponibilizado no bairro um ponto bancário, onde os clientes podem efetuar transações diárias como depósitos, saques, pagamentos e transferências.

COMÉRCIO

Bares, mercearias, academias de ginásticas, dois supermercados de grande porte, lojas de roupas, calçados e variedades em geral são algumas alternativas oferecidas pelo comércio de Porto de Santana.

A movimentação comercial do bairro se concentra na avenida General Tibúrcio. O lugar conta, ainda, com uma feira de hortifrutí, na rua Gabinos Rios, todas as quartas-feiras.

E nos finais de semana, feira de comidas, na praça.

PORTO DE SANTANA



Município: Cariacica

População: 18,7 mil habitantes

Área: 1.288.950 metros quadrados

Estabelecimentos: 400 (incluindo comércio e prestação de serviço)

Bairros vizinhos: Aparecida, Porto Novo, Flexal, Del Porto, Santa Rosa, Presidente Médice, Morro do Sesi e Nova Canaã.

OBS.: Esses números referem-se à região que inclui Porto de Santana, Presidente Médice, morro do Sesi e Aparecida, que formam a Grande Porto de Santana. Os dados relacionados apenas a Porto de Santana não foram fornecidos pela Prefeitura de Cariacica.



Variedade de estabelecimentos comerciais no bairro

DESTAQUES

DE DAR ÁGUA NA BOCA

FOTOS: HELSON MOURA/AT

Há 12 anos, a moradora Maria da Penha da Silva, 46, ganha a vida fazendo bombons, salgadinhos, bolos, pizzas e outras delícias que já caíram no gosto da freguesia.

Com a ajuda da filha Aldenice, Maria da Penha trabalha a semana inteira para atender aos pedidos de encomendas. Nos finais de semana, ela leva seus produtos para a feira de comidas, que acontece na pracinha de Porto de Santana.

Na sua barraca, o mais difícil é es-



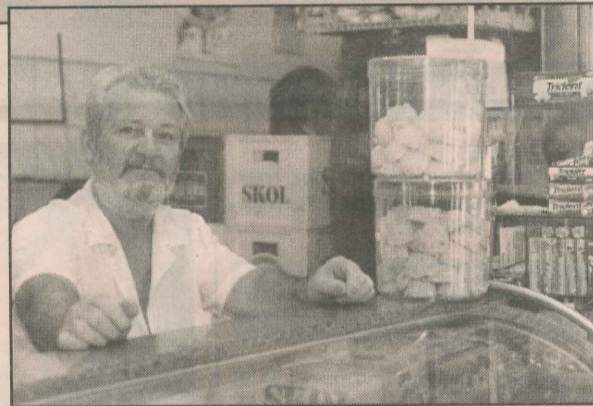
colher entre os doces e salgados variados que ela coloca à venda. “Fui a primeira pessoa a montar uma barraca naquela feira e lá eu permaneço até hoje”, contou. Quem desejar fazer encomendas à moradora pode ligar para o telefone 3073-1351.

ERA UMA VEZ UM BOTECO

Tudo começou com um pequeno boteco que o morador José Carlos Prederigo abriu num Porto de Santana bem diferente dos dias atuais, há quase quatro décadas.

Sem abrir mão da qualidade, o comerciante foi ampliando seu pequeno bar, que se chama Mini Lanches Roma, e hoje é uma das lanchonetes mais badaladas do bairro.

“Comecei num boteco coberto de telha, com uma garrafa de cachaça”, lembrou ele, que reside e trabalha no



bairro há 36 anos. Apesar das mudanças trazidas pelo tempo, o comerciante é a favor dos desafios modernidade.

“Acho que a concorrência não atrapalha, só ajuda. Se um lugar oferece opções, atrai um público cada vez maior, inclusive pessoas de fora”, comentou.

INVESTINDO EM QUALIDADE

Pioneiros no ramo de móveis e eletrodomésticos em Porto de Santana, o casal de comerciantes Neide Paulina e Deonato Feltz possui a única loja do segmento no bairro, a Móveis Feltz, aberta há nove anos.

Preços acessíveis, bom atendimento e qualidade nos produtos são requisitos fundamentais para se manter em meio às dificuldades do mercado, segundo eles.

“Temos clientes em diversos locais da Grande Vitória. Procuramos ser



bem rápidos na entrega, num prazo máximo de 24 horas”, disse Neide.

Para incrementar as vendas de final de ano, a Móveis Feltz está com promoções em vários itens. Entre eles, fogão de quatro bocas, colchões e jogos de mesa e cadeiras.