

# Estradas serão recuperadas com empréstimo do BID

Um total de 950 quilômetros, correspondente a quase a metade (45,24%) da malha rodoviária estadual pavimentada será recuperada até 1995, com a aprovação pelo Senado Federal de um empréstimo do Banco Interamericano de Desenvolvimento (BID) ao Governo do Estado no valor de US\$ 67,6 milhões. O montante deverá ser pago até os próximos 25 anos, o ano de 2016, pelo Governo capixaba, que arcará com 35% do custo do projeto. Ou seja: US\$ 36,4 milhões. O primeiro lote de obras atingirá 215,9 quilômetros de vias, incluindo a duplicação de um trecho da Rodovia de Vila Velha a Guarapari. A licitação está prevista para o mês que vem.

O coordenador do Programa do BID no DER, Antônio Fernando da Silva Oliveira, informou que o pacote de obras prevê a restauração de 400 quilômetros de rodovias ao custo de US\$ 52 milhões. A selagem com lama asfáltica e sinalização de 550 quilômetros de rodovias (US\$ 8 milhões). A pavimentação de 53 quilômetros de novas rodovias (US\$ 12,5 milhões). Além disso, o BID investirá recursos em torno de US\$ 4 milhões na área de conservação rodoviária e de sistemas de gestão dentro do DER.

## Forma de pagamento

O programa do BID envolve a soma de US\$ 104 milhões ao todo. O banco financiará 65% desses recursos. O restante será bancado pelos cofres estaduais. Esse projeto começou a ser concebido em 1988, quando foram iniciados os primeiros estudos. Foi avaliada a capacidade de endividamento do Governo do Estado e a Secretaria da Fazenda sinalizou que o Espírito Santo poderia arcar com uma dívida de até US\$ 100 milhões. O pedido oficial do empréstimo ao BID foi feito em agosto de 90, após o programa ter sido aprovado pelo Governo federal, avalista na transação. O Senado aprovou o empréstimo no dia 13 último e, agora, só falta o contrato ser assinado.

Os 215,9 quilômetros de rodovias que serão licitadas até o mês que vem referem-se aos seguintes trechos: BR-101 a Bom Jesus do Norte (46,4 km); BR-101-Marataizes-Itapemirim (39,4 km); Ibirapu-Aracruz (10,3 km); São Domingos a Nova Venécia (69,2 km) e Vila Velha-Guarapari-Mealpe (50,6 km). O trecho que será duplicado da Rodovia do Sol vai de Vila Velha à interseção da Darly Santos (4,2 km).

A licitação das obras a serem ex-

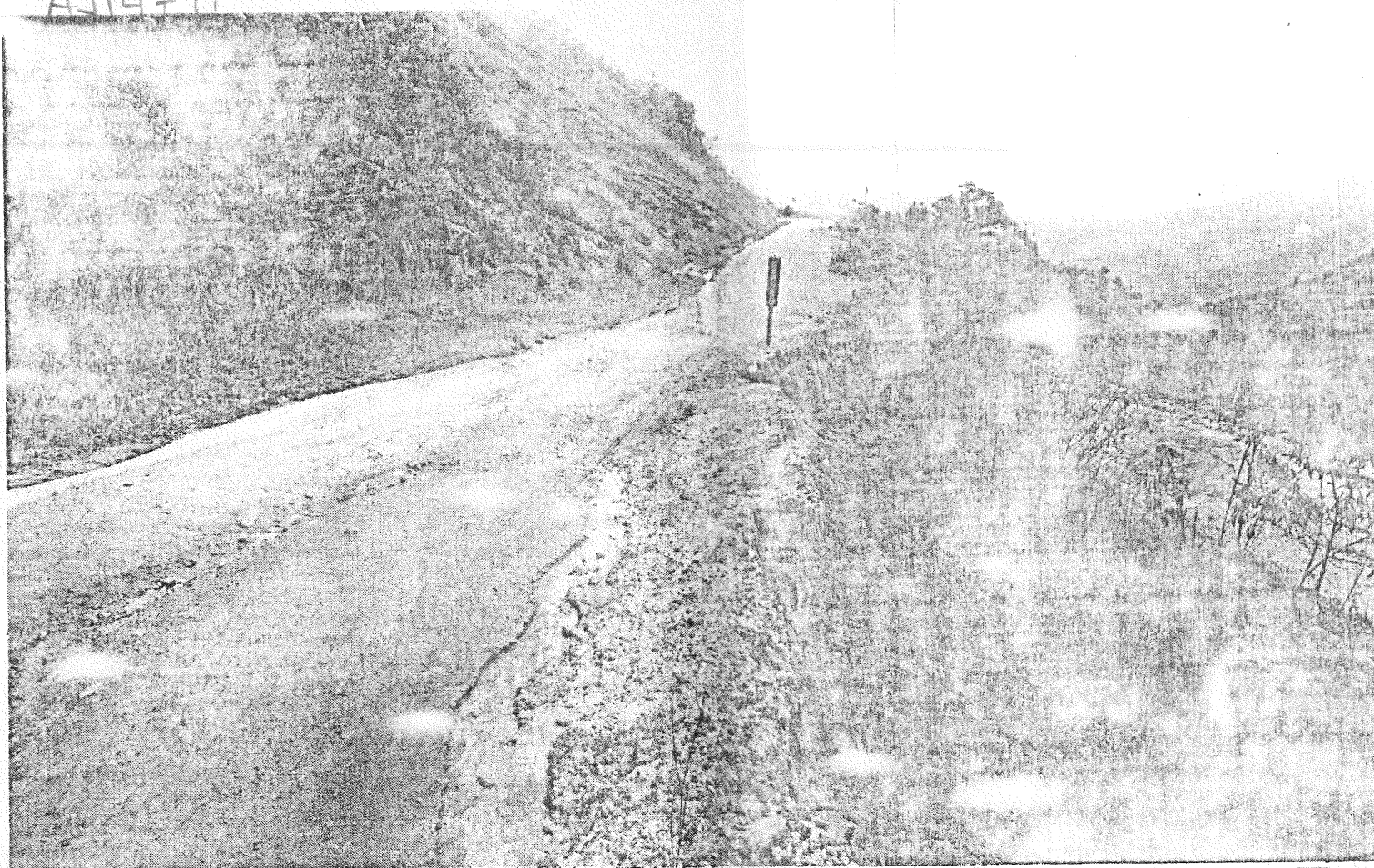


Foto de Cláudio Loyola

A estrada que liga a cidade de Muniz Freire à Rodovia BR-262, com 31,4 quilômetros, será uma das beneficiadas com o empréstimo do BID

cutadas com recursos do exterior será feita com um edital a ser publicado nos 50 países ligados ao BID. O empréstimo será feito através de dois contratos. 50% do dinheiro a ser transferido pelo banco ao Governo estadual ocorrerá por meio da modalidade de empréstimo chamada Capital Ordinário. Nela, o juro será definido pelo banco semestralmente sobre o valor da dívida durante o ano. Hoje esta taxa gira em torno de 7%. O pagamento será feito em 20 anos, até o ano 2011.

A outra parte do empréstimo do BID, correspondente a 15% do valor total, será feita através do Fundo de Operações Especiais do Banco, cujo juro ao ano será de 4% sobre a dívida. O prazo de pagamento nesse caso é mais longo: 25 anos. A fiscalização da aplicação dos recursos será feita pelo escritório local do BID no Brasil e por auditorias do Governo federal, através do pessoal do Tesouro Nacional, anualmente.

## Trechos beneficiados

RODOVIA	TRECHO	EXTENSÃO
ES-297	BR 101 — Bom Jesus do Norte	46,4 Km
ES-490	BR 101 — Marataizes — Itapemirim	39,4 Km
ES-257	Ibirapu — Aracruz	10,3 Km
ES-137	São Domingos — Nova Venécia	69,2 Km
ES-181	BR 262 — Muniz Freire	31,4 Km
ES-391	Mimoso do Sul — BR 101	13,7 Km
ES-060	Vila Velha — Guarapari — Mealpe	50,6 Km
ES-080	São Domingos — Barra de São Francisco	66,0 Km
ES-080	Carapicuíba — Santa Leopoldina	29,0 Km
ES-185	Iúna — BR 262	12,2 Km
ES-355	Santa Leopoldina — Santa Maria	33,0 Km
ES-355	Santa Maria — Caldeirão	9,1 Km
ES-261	Caldeirão — Santa Tereza	14,6 Km

Obs: Está prevista a duplicação do trecho de 4,2 Km de Vila Velha à Interseção da Rodovia Darly Santos.

Fonte: Coordenação do Projeto do Espírito Santo no BID (DER).

Um empréstimo de US\$ 100 milhões junto ao Banco Interamericano de Desenvolvimento (BID) vai possibilitar a restauração e extensão da malha rodoviária capixaba. Segundo anunciou no final de semana o governador Albuíno Azeredo, em Colatina, ao encerrar um painel sobre viabilidade de implantação de uma unidade de celulose na região Norte do Estado. O governador justificou um atraso de 50 minutos ao evento, frisando que acabara de preparar toda a documentação para enviá-la à Brasília, visando a obtenção do empréstimo. Segundo ele, o contrato deverá ser assinado na última semana de dezembro, ou no máximo, na primeira semana de janeiro de 1992. Albuíno Azeredo disse ainda que o empréstimo foi aprovado na última sexta-feira pelo Senado, lembrando que os US\$ 100 milhões são para a recuperação das rodovias capixabas, e ainda para a extensão da malha rodoviária.