

AJO8219

ALERTA RELATÓRIO COMPROVOU OS DANOS E OS RISCOS EM TODO O PLANETA

# Efeito estufa: o que você pode fazer para evitar

Estudo feito por 2,5 mil cientistas mostra que o homem é o responsável pelas mudanças climáticas

ELISANGELA BELLO  
ebello@redegazeta.com.br



“Não saio de casa de carro a não ser que tenha que carregar muita ferramenta. Só vou de bicicleta.” A frase é do pintor Carlindo Xavier, de 55 anos, que vai para o trabalho na companhia da sua “magrela” há mais de 30 anos. Mesmo que não tenha consciência disso, usando racionalmente o automóvel ele está deixando de descarregar na atmosfera toneladas de gás carbônico.

A atitude pode parecer insignificante, mas segundo especialistas, é um bom exemplo para quem se perguntou o que pode fazer para impedir o avanço dos estragos causados pela ação do homem no planeta, e que foram apontados pelo relatório do Painel Intergovernamental de Mudanças Climáticas (IPCC), da Organização das Nações Unidas (ONU), na última semana.

O documento, elaborado por 2,5 mil cientistas do mundo todo, mostrou que o aumento da temperatura na Terra é irreversível e que se deve, sim, à concentração de gases do efeito estufa, causada principalmente pelo uso de combustíveis fósseis, derivados do petróleo.

O resultado de um mundo mais quente? Enchentes, secas mais intensas em regiões que já sofrem com a falta d'água, sem falar no calor, que segundo as estimativas mais pessimistas pode aumentar em 6,4°.

Apesar de os especialistas apontarem que no Brasil o principal responsável pela emissão desses gases é o desmatamento, o uso de carros movidos a gasolina ou a diesel ainda seria responsável pela emissão de 25% de gás carbônico (CO2) na atmosfera.

Se você está pensando nas grandes indústrias e na quantidade de automóveis vendidos todos os anos, é bom olhar para a própria garagem. “A maioria das pessoas opta pelo carro na hora de sair de casa, mesmo se for para bem perto”, alerta o professor doutor em Engenharia Ambiental Neyval Costa Reis Junior.

Bem menos complicadas que o problema do aquecimento global são as atitudes que cada um pode adotar no dia-a-dia. “Pode-se optar por carros movidos a álcool, ou ainda, usar o transporte coletivo. Quanto mais lento o trânsito ficar, maior será a emissão de gases”, ressalta.



## Como você pode interferir na vida do planeta

No Brasil, a principal fonte de emissão de gases causadores do efeito estufa é o desmatamento (estima-se que 75%). Todo o resto, porém, vem do uso de combustíveis fósseis. E você, o que tem a ver com isso?

Participação negativa

Participação positiva

**SEM DOR DE CABEÇA.** O pintor Carlindo Xavier deixa o carro na garagem e circula por toda Vila Velha de bicicleta para atender aos clientes. “Só saio com ele para lazer”. FOTO: GABRIEL LORDÉLLO



## Como você pode interferir na vida do planeta

No Brasil, a principal fonte de emissão de gases causadores do efeito estufa é o desmatamento (estima-se que 75%). Todo o resto, porém, vem do uso de combustíveis fósseis. E você, o que tem a ver com isso?

### Participação negativa

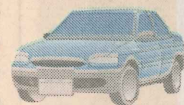
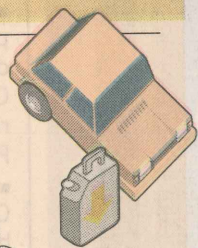
#### No transporte

Usando um automóvel particular como principal meio de transporte. Veja a seguinte conta:

Se você possui um carro (modelo 1.0 a 1.4, movido a gasolina) e vai com ele todos os dias para o trabalho, rodando aproximadamente 40km por dia e ainda chega a fazer pelo menos **duas viagens de avião por ano**, numa distância curta (Rio de Janeiro ou São Paulo, por exemplo), será o responsável em um ano pela emissão de **2,7 toneladas de gás carbônico na atmosfera**

Optando por um modelo movido a gasolina ou a diesel, combustíveis fósseis, ou seja, **derivados de petróleo**

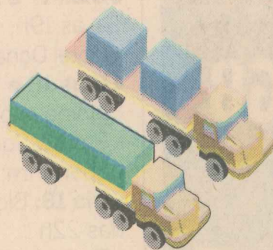
**Não utilizando meios alternativos** de transporte para pequenas distâncias, como a bicicleta, a caminhada, ou mesmo o transporte solidário



#### Em casa

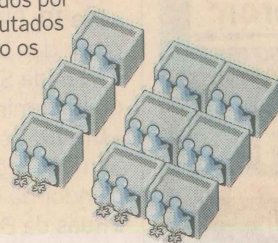
Não economizando energia. No Brasil, o principal modelo de geração de energia é a hidrelétrica, mas já há especialistas que não o consideram um modelo tão limpo como se pensava, já que, com a formação dos reservatórios, a matéria orgânica coberta pela água emite gás metano (CH4) ao se decompor

Consumindo produtos produzidos ou fabricados fora região em que você vive. Para o alimento chegar a sua casa, na maioria das vezes, ele vem de caminhão, abastecido por diesel



#### Na política

Não se importando com as leis e com os projetos discutidos e votados por vereadores e deputados nem pressionando os governantes por um sistema de transporte que não privilegie os carros



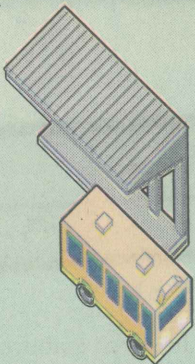
### Participação positiva

#### No transporte

Utilizando o carro de forma racional. Além de colaborar para **diminuir as emissões de CO2**, você vai economizar combustível

Preferindo um modelo movido a **biocombustíveis**, como o biodiesel ou o álcool

Utilizando outros meios de transporte, como **o coletivo e a bicicleta**

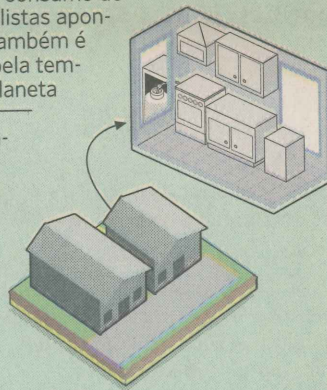


#### Em casa

Desligando completamente eletrodomésticos. Ligados no stand by eles continuam consumindo energia

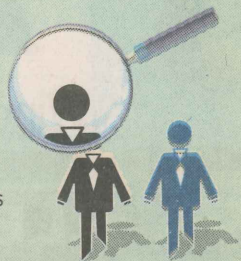
Racionando o consumo de água. Especialistas apontam que ela também é responsável pela temperatura do planeta

Evitando comprar objetos de madeira de origem desconhecida



#### Na política

Pressionando parlamentares e governantes a elaborarem políticas voltadas para o desenvolvimento sustentável e para a qualidade de vida nas cidades



**SEM DOR DE CABEÇA.** O pintor Carlindo Xavier deixa o carro na garagem e circula por toda Vila Velha de bicicleta para atender aos clientes. "Só saio com ele para lazer". FOTO: GABRIEL LORDÉLLO

## Tire suas dúvidas

#### Plantar árvores ajuda?

Sempre. Além de absorver parte do CO2, elas garantem a sobrevivência de rios. Há cidades, como é o caso de Vitória, em que o plantio de árvores é regulado pelo poder público, então, vale a pena perguntar antes de sair plantando. No quintal de casa, basta ter bom senso, como evitar árvores com frutos muito grandes próximas a muros ou portões

#### O que fazer com o lixo?

Separe, depois descarte. Ao separar, aproveite para retirar excessos de alimentos que ficam nas embalagens plásticas, de papelão ou lata, assim o lixo exala menos cheiro. Procure gerar menos lixo,

reutilizando o que for possível e não descascando frutas e legumes se a procedência deles for conhecida e estiverem livres de agrotóxicos

#### Como causar menos poluição sem abrir mão do carro?

Use um veículo movido a álcool e faça revisão periódica de filtros de ar e escapamento. A carona também é uma forma de tornar o uso do veículo menos caro para a atmosfera. Em pequenas distâncias, vale trocar o conforto por hábitos saudáveis como pedalar ou caminhar, em trechos que sejam seguros

#### Ter plantas em casa ajuda?

Ajuda a melhorar o seu microclima. Ou seja, não vai

minimizar os efeitos dos gases poluidores, mas vai ajudar você a ter mais contato com a natureza que precisa preservar e a ter um ambiente mais saudável, nem que seja só na varanda

#### Há algum problema com o consumo de carne?

Em parte. Se ela vier de áreas desmatadas para virarem pasto, sim. Além disso, o plantio indiscriminado de pastagem, como o capim braquiária, por exemplo, em áreas de morro, podem facilitar a ocorrência de deslizamentos. O mesmo vale se você for comprar carvão, que pode vir da queima de madeira não licenciada

Fonte: Especialistas consultados

## Vale até racionar sacolas

Mais que deixar o carro na garagem de vez em quando, ambientalistas defendem que pequenas ações no cotidiano podem ajudar a melhorar o microclima da sua região, ou mesmo do planeta. "Quanto CO2 tem naquela pé-de-moleque que vem lá do Rio Grande do Sul e que a gente pode comprar ali em Ibiracuçú?" Quem pergunta é o biólogo e presidente da Associação Capixaba do Patrimônio Natural, Sebastião Alves, que avisa que comprar produtos feitos na região também equivale a menos efeito estufa, já que o combustível dos caminhões é o diesel.

No supermercado ou na feira, também dá para ser ambientalmente correto. "Se a gente deixar, o embalador coloca uma porção de sacolas. Aquilo é plástico que a gente chama de alta densidade. Ao ser descartado, demora muito

mais para se decompor", explica. Na feira, muita gente já opta por levar a sua sacola de compras, evitando o uso de sacolas plásticas.

É o que faz a professora de yoga Alessandra Waleska Campos da Cunha. Freguesa da feira de produtos orgânicos do Barro

Vermelho, em Vitória, ela não usa sacolas plásticas. "Também uso bicicleta ou ando a pé. Carro só mesmo em extrema necessidade. Assim diminuo a emissão de CO2. Optamos por não ter microondas nem ar condicionado em casa. E mesmo assim temos conforto".

### Plante. Mesmo que seja na varanda

Outra dica é plantar árvores, onde for possível. Na Internet, é possível fazer um cálculo das suas emissões de carbono e saber quantas árvores teria de plantar para compensá-las ([www.florestasdefuturo.org.br](http://www.florestasdefuturo.org.br)). Mesmo na varandinha do apartamento, uma planta pode melhorar o clima da casa. "São ações pontuais, mas pode melhorar o seu microclima", aconselha especialista em Ecologia e Recursos Naturais, Alcemar Gasparini Junior. Tudo isso vale, para evitar que áreas que já tendem à desertificação, como acontece em vários municípios do Norte do Estado, sofram ainda mais com a falta de água no solo, como explica o técnico de Recursos Hídricos do lema e secretário-executivo do Fórum Capixaba de Mudanças Climáticas, Walter Batista. "O aquecimento pode provocar o agravamento da situação, com a concentração de chuva e longos períodos de seca. Impactos sérios podem acontecer na agricultura".