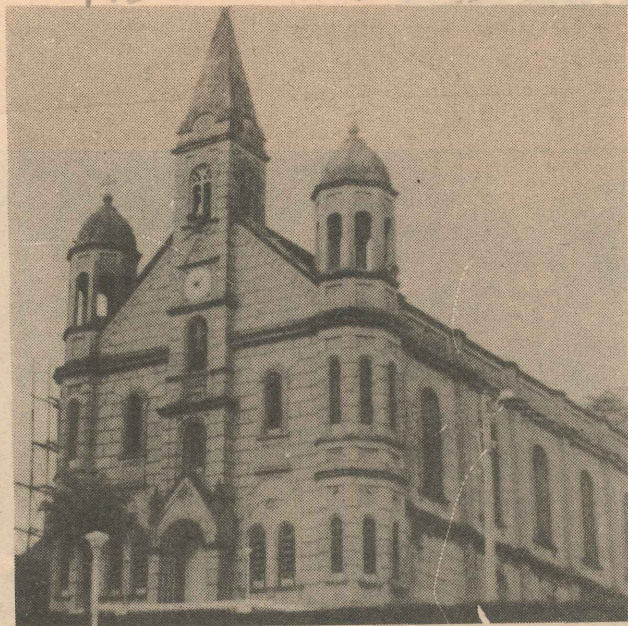


Muqui

A 'Cidade Menina'

AJ09706



Terra dos índios puris, que permaneceram na região até 1858, Muqui é carinhosamente chamada por seus habitantes de "Cidade Menina". Sua colonização foi iniciada em princípios do Século XIX, quando ali chegaram os primeiros fazendeiros vindos do Vale do Paraíba, para se fixarem no sopé da Serra dos Pirineus, no vale do Sumidouro, surgindo, assim, na fazenda Santa Teresa do Sumidouro, o primeiro núcleo populacional.

Por volta de 1853, os colonizadores fundaram uma nova povoação, denominada primitivamente Arraial dos Lagartos, localizado às margens do ribeirão Muqui. Com a chegada da Estrada de Ferro Leopoldina, em 1902, o arraial teve sua denominação alterada para estação de Muqui. Dez anos depois, com o desmembramento de Muqui do município de Cachoeiro de Itapemirim, a cidade passou a se chamar São João de Muqui, em homenagem ao padroeiro do município, que tem seu dia festejado amanhã, 24. No dia 31 de dezembro de 1943, o município teve o nome simplificado para Muqui.

Situado ao sul do Estado, Muqui possui uma área de 317 km², que faz limites com os municípios de Jerônimo Monteiro e Cachoeiro de Itapemirim ao norte, Mimoso do Sul ao sul, Atilio Vivacqua a leste e Jerônimo Monteiro e Mimoso do Sul a oeste. O principal rio na região é o rio Muqui do Norte, em cuja margem se localiza a sede. A região é bastante acidentada, apresentando muitas serras, entre elas a de Aliança, do Desengano, São Francisco, Colange, do Severino, Molubia, Santa Maria e Manuel Joaquim. Entre as diversas atividades que caracterizam a economia municipal, merecem destaque a pecuária e a produção de leite. O município — que também comemora amanhã mais um ano de emancipação política — fica distante da capital aproximadamente 175 km, sendo servido pelas rodovias estaduais ES-177, ES-289 e ES-387 e por rodovias municipais.