

Igreja do Rosário vai abrigar museu de São Benedito

FERNANDA PORCARO

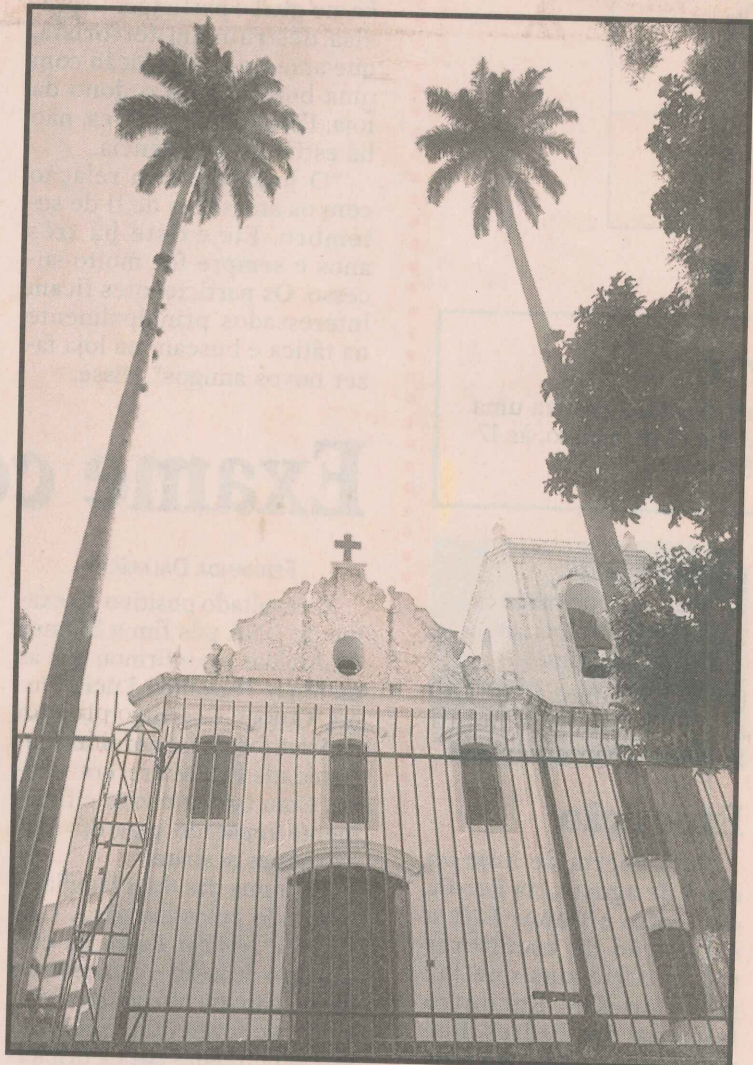
Vitória vai ganhar, até o final deste ano, um museu de arte sacra em homenagem a São Benedito, o santo padroeiro do Centro da Capital. O museu vai funcionar no andar superior da Igreja do Rosário, que fica na Cidade Alta e é um dos seis monumentos do município tombados pelo Patrimônio Histórico.

Além do museu, a igreja vai ganhar nova rampa de acesso ao segundo andar, calçadas reformadas e a restauração da escadaria que fica em frente à igreja e que leva ao cemitério - descoberto depois de ter sido realizada uma escavação arqueológica há cerca de dois anos.

Segundo a prefeiteira do Centro, Lília Mello, o museu, uma iniciativa do Instituto do Patrimônio Histórico e Artístico Nacional (Iphan), vai abrigar peças ligadas à arte sacra e a São Benedito, do acervo da própria Igreja do Rosário. O local deverá ser inaugurado no final do ano, antes da festa em homenagem ao santo, que é realizada no dia 27 de dezembro.

Já a construção da rampa de acesso ao museu e as restaurações da calçada e da escadaria já foram iniciadas e deverão estar concluídas dentro de três meses, segundo garantiu a prefeiteira.

Uma outra iniciativa do Iphan é trazer de volta os costumes dos antigos frequentadores da Igreja do Rosário, que no passado já foi chama-



Chico Guedes

História

Monumento tombado pelo Iphan, o templo é também ponto de atração turística

da de Igreja de São Benedito dos Negros. “Estamos querendo resgatar a essa tradição. O bispo Dom Silvestre Scandian já autorizou que na igreja sejam realizadas missas

afro-brasileiras”.

Lília afirma que, com as obras, o museu e as missas Vitória terá mais um produto turístico resgatado do Programa de Revitalização do Centro.