

G

GAZETA  
NOS  
BAIRROSSÃO  
GERALDO

Localização

São Geraldo



# COMUNIDADE QUER A CONSTRUÇÃO DE ÁREA DE LAZER

A FALTA DE ÁREAS DE LAZER OBRIGA AS CRIANÇAS E JOVENS A SE DESLOCAREM PARA JARDIM LIMOEIRO PARA SE DIVERTIREM

TATIANA PAYSAN

O bairro São Geraldo existe há cerca de 40 anos, mas ainda enfrenta alguns problemas de infra-estrutura. A falta de área de lazer para a comunidade é um dos principais deles.

Os moradores reivindicam um terreno, localizado na Rua Santa Catarina, doado à prefeitura por uma empresa particular para a construção de uma praça. As crianças e os jovens têm que se deslocar para Jardim Limoeiro para se divertir.

A comunidade também pede mais atenção da prefeitura em relação ao campo de futebol, que atende a crianças carentes das comunidades. O adminis-



**PROBLEMAS.** O terreno foi doado à prefeitura por uma empresa particular. FOTO: GABRIEL LORDÉLLO

trador do mesmo Sebastião César de Oliveira afirma que o alambrado está precisando ser trocado porque está enferrujado e causando riscos às crianças e aos freqüentadores.

Além disso, para a escolinha de futebol ir adiante, é necessário material de jogo, como bolas,

uniformes, cones, dentre outros. Ele afirma que funcionários da administração municipal estiveram no campo e deram o prazo de uma semana para providenciar a troca do alambrado e já se passaram três meses e o trabalho não foi feito. A comunidade pede providências.

O OUTRO LADO

*PMS nega  
doação de terreno*

De acordo com a chefe de Divisão de Projetos Urbanísticos e Controles Fundiários da Prefeitura da Serra, Alice Guidoni, não consta nenhum a doação de terreno à prefeitura para a comunidade do bairro. Em relação ao campo de futebol, o secretário de Obras da Prefeitura da Serra (Seob), Zacarias Carraretto, informou que enviou uma equipe de engenheiros ao local, com representantes da comunidade para realizar um levantamento de custos para execução da obra. Nesta visita a comunidade solicitou ainda a construção de vestiários. O secretário sugeriu então, que a comunidade priorize a obra no Orçamento Participativo de 2008, para que a prefeitura possa atendê-los.

## REIVINDICAÇÕES

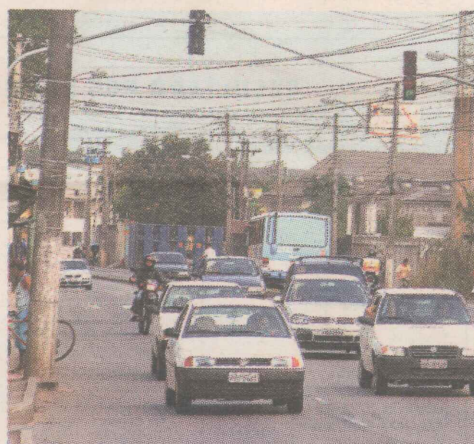
### Semáforo

Os moradores reclamam que o semáforo acionável da Avenida Presidente Vargas não é respeitado pelos motoristas. Os carros passam em alta velocidade pelo local e os pedestres precisam contar com a sorte para não sofrer acidentes. Eles pedem um redutor de velocidade.

→ O diretor de Engenharia do Trânsito da Prefeitura da Serra, Wagner Zocca, informou que foram realizadas as sinalizações horizontal, vertical e semafórica na Avenida Presidente Vargas. Ele informou também, que vai enviar uma equipe ao local para fazer uma medição e verificar se existe a necessidade de colocar um redutor de velocidade na avenida. Foto: Gabriel Lordélllo

### Abrigos

Os moradores querem abrigos nos pontos de ônibus. Os que existem contam apenas com uma placa indi-



cando que é parada de ônibus, o que deixa os passageiros ao relento, sujeitos a sol e chuva.

→ O secretário de Desenvolvimento Urbano da Prefeitura da Serra, Silas Maza, informa que os usuários de transporte coletivo no município da Serra serão beneficiados com a instalação de 360 abri-

gos metálicos nos pontos de ônibus. Os novos abrigos começam a ser instalados a partir da segunda quinzena de maio, em todos os bairros da cidade, começando por Jacaraípe.

### IPTU

Muitos moradores reclamam que não têm recebido o carnê do IPTU. Eles pedem providências, já que as contas chegam nos endereços corretamente.

→ A diretora do Departamento de Cadastro Técnico Municipal da Prefeitura da Serra, Lúcia Helena Martins Barcelos, informou que entrará em contato com os correios para verificar se houve devolução dos carnês de IPTU deste ano. Ela informou ainda que, os moradores podem ligar para o telefone 3291 6121 para solicitar a segunda via do IPTU. A partir desta segunda quinzena, o contribuinte pode retirar a segunda via do imposto IPTU através do site [www.serra.es.gov.com.br](http://www.serra.es.gov.com.br).

contatos@reuegazeta.com.br

■ Tel: 3321-8201

■ Fax: 3321-8765

■ Horário: Das 13h às 18h