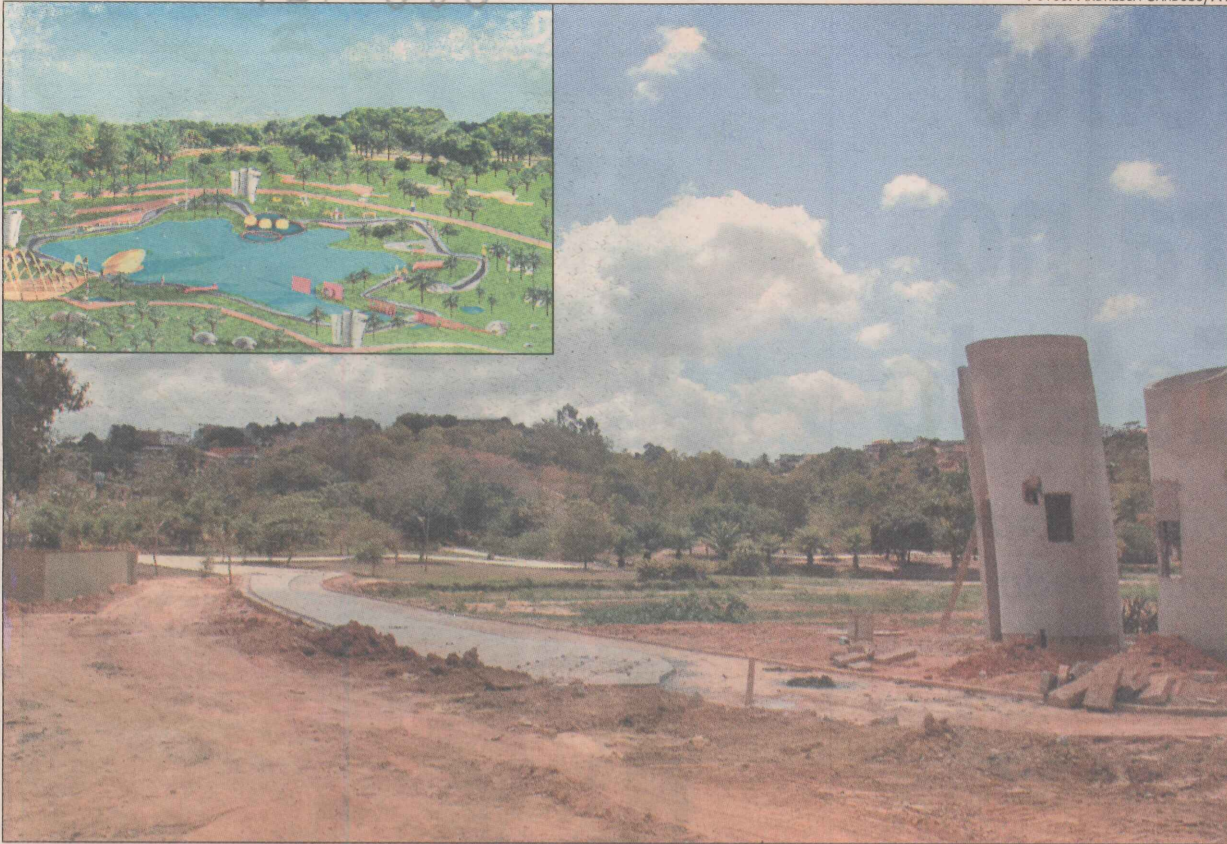


A115680

FOTOS: ANDRESSA CARDOSO/AT



Jardim botânico na Serra-Sede também terá auditório e mirante, conforme o projeto (destaque)

Serra-Sede ganha jardim botânico

A área, que será inaugurada até novembro deste ano, contará com lago, orquidário e trilhas para passeios

A Serra-Sede, na Serra, vai ganhar o primeiro jardim botânico da Grande Vitória, até o final deste ano, com orquidário, lago e trilhas para passeios, segundo a secretária municipal de Meio Ambiente, Lenise Menezes Loureiro.

Ela destacou que a área possui mais de 14 hectares, tendo ao fundo o Mestre Álvaro como cenário. A previsão de inauguração é novembro. O projeto está orçado em R\$ 4,3 milhões.

“O jardim botânico é um grande projeto, que vai ser dividido em pelo menos três etapas. Nes-



se primeiro momento, vamos inaugurar o lago artificial, as guaritas, os banheiros e o orquidário. O passeio ao redor da lagoa também será liberado”, frisou.

A secretária lembrou que na área ainda haverá um viveiro de mudas de plantas nativas. “Estamos elaborando um plano di-

retor para o jardim botânico e estudando projetos, com algum tipo de cultivo no lago, como camarões, que pode ser feito posteriormente”, comentou.

Para a secretária, o jardim botânico não é um parque urbano e tem a função de preservação, em especial de orquídeas. “A partir da inauguração, escolas e grupos vão poder agendar visitas. Os moradores poderão fazer caminhadas e apreciar as belezas naturais do Mestre Álvaro ao fundo”, ressaltou Lenise.

O jardim, afirmou a secretária, em outras etapas será contemplado com um roda d'água, uma passarela sobre o lago, um relógio solar, um grande auditório e um mirante.

Outra novidade proposta para a próxima etapa, é a disponibilização de aparelhos de ginástica. “Queremos que o jardim seja voltado para a pesquisa e utilizado pelos moradores”, disse.

DESTAQUES



MUSEU – O Museu Histórico da Serra, que há um ano funciona no casarão da Família Castello, construído em 1862 pelo capitão João Cardozo Castello, abriga móveis do século passado.

“Também promovemos exposições de peças de artistas plásticos”, destacou a administradora do Museu, Maria José Rodes, lembrando que o local pode ser visitado de terça-feira a sábado, das 9h as 17 horas. A en-

trada é gratuita.

No local também funciona a Biblioteca Pública Municipal Belmiro Geraldo Castello. “Emprestamos livros de literatura mediante um cadastro”, disse a chefe Elza Maria Amado Barcelos.

Ela ressaltou que, no próximo dia 18, haverá rodas de contadores de histórias, a partir das 19 horas. “É a sexta edição e conta com mais de 120 pessoas”, frisou.

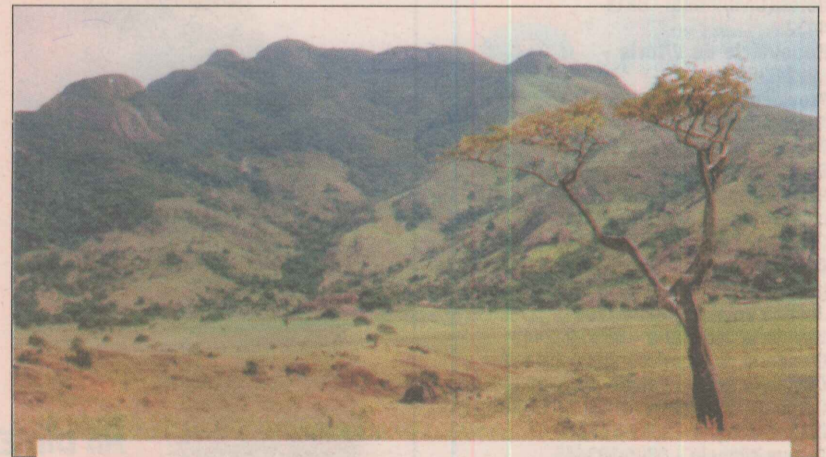


BANDA – A banda Estrela dos Artistas, em ação na Serra-Sede há 41 anos, toca nas festas de São Benedito, nas alvoradas das vésperas de Natal e do Dia de Nossa Senhora da Conceição. “Saímos pelas ruas às 5 horas, acordando o povo”, contou o maestro Enildo Benedicto Miranda, 63.

Ele lembrou que a banda possui 15 componentes, que tocam instrumentos de sopro e percussão. Os ritmos são variados: clássico, sertanejo, rock, samba e forró.

“A Estrela dos Artistas é uma união das antigas bandas Recreio dos Artistas e Estrela do Norte. O ex-prefeito da Serra Naly da Encarnação Miranda e o maestro Anthistenes Loureiro foram os responsáveis pela reativação”, afirmou.

Enildo disse, ainda, que a banda oferece aulas gratuitas de música para crianças com mais de 10 anos. “As aulas acontecem às segundas e sextas, das 17h30 as 18h30, mas só há vaga para o próximo ano”, explicou.



MONTE – O Mestre Álvaro é um dos monumentos naturais mais marcantes da Serra, com 833 metros de altitude e vegetação de Mata Atlântica. Em 1977, o governo do Estado criou o Parque Florestal e a Reserva Ecológica Mestre Álvaro, que compreende uma área aproximada de 3.470 hectares.

Uma das entradas para seguir pelas trilhas do monte é pela rua Jones dos Santos Neves, na Serra-Sede, se-

guindo até a Igreja-Matriz Nossa Senhora da Conceição. Depois, passa-se pelo cemitério, Colégio Clóvis Borges Miguel e pega a estrada de terra até o Clube Floresta Mestre Álvaro.

Para que não conheça o local, não é aconselhável ir sem uma pessoa experiente, pois há muitos caminhos. Lá os visitantes podem alcançar o alto do Mestre Álvaro em duas horas e meia, dependendo da preparação do grupo.

URNA

A urna do projeto **A Tribuna com Você** para que os moradores da Serra-Sede, na Serra, depositem por escrito

suas reivindicações para o bairro e dicas de reportagens está na Banca da Mônica, avenida Getúlio Vargas.