

Avenida dará opções para o transporte coletivo na Serra

A Prefeitura da Serra está executando um projeto de transporte coletivo que, quando concluído, significará a integração dos diversos bairros situados no planalto de Carapina com a sede do município, bairros adjacentes e com os balneários serranos. Este projeto tem como base uma grande avenida, já na fase de conclusão — a Norte/Sul — e dois terminais de passageiros.

A Avenida Norte/Sul unirá todos os bairros compreendidos entre Hélio Ferraz e Porto Canoa e sua implantação, segundo o Prefeito Motta, foi decidida após uma ampla discussão com as Associações de moradores e a Federação dessas associações, nascendo então o projeto de um novo sistema de transporte coletivo, a partir de construção de uma grande avenida e não de uma rodovia, pois a avenida oferece mais segurança.

Assim, a Avenida Norte/Sul terá canteiro central, quatro pistas sendo duas para mão e outras duas para contramão além de acostamento e iluminação. Saindo de Hélio Ferraz, próximo à divisa com o município de Vitória, a Norte/Sul irá até Porto Canoa, onde se ligará à rodovia que unirá a sede da Serra ao Balneário de Jacaraípe, que estará concluída até o final da administração Motta. "Nesse sentido, já desapropriamos algumas áreas, dando início às obras de terraplenagem", ressaltou o Prefeito Motta.

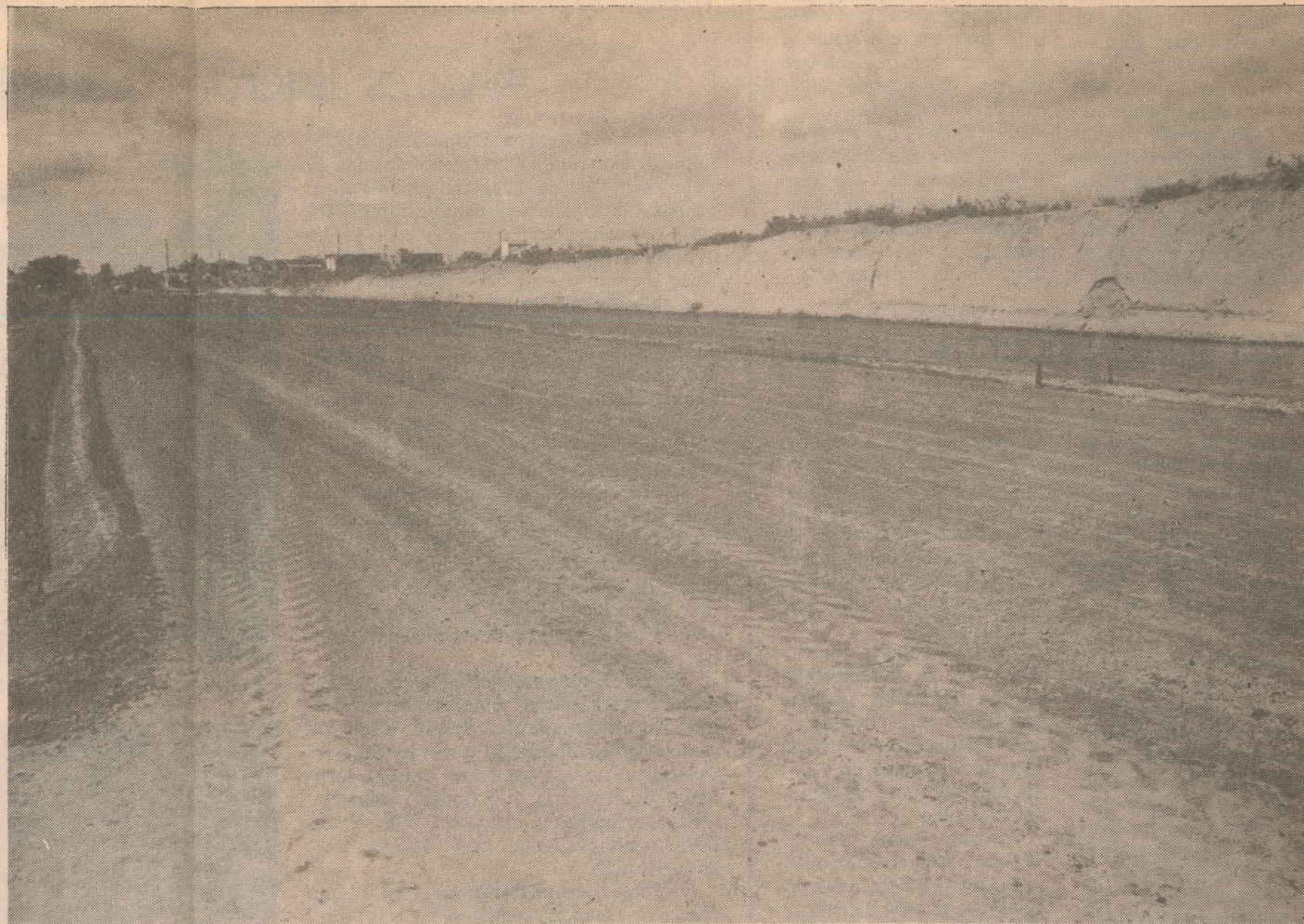
dores que atualmente, para se deslocarem para esses bairros, têm que ir a pé ou então tomar quatro conduções, gastando muito tempo e no mínimo vinte cruzados", ressaltou o Prefeito Motta.

Dificuldades

Relembrando os grandes problemas que encontrou ao assumir, em janeiro de 1983, a administração do município da Serra, Motta ressaltou que os balneários estavam sem qualquer infra-estrutura, inclusive não dispunham de sistema de abastecimento de água potável. Os bairros carentes com problemas quase insolúveis, sem iluminação pública, sem escolas, sem creches.

A sede do município fazia vergonha de ser vista, pois até a Avenida Getúlio Vargas, a principal da cidade, de um lado era calçada com blocos e do outro não havia pavimentação alguma, sem calçada para os pedestres nem arborização decente, como de resto em todo o município.

Contudo, para o Prefeito Motta, havia outro problema também muito grave e responsável por constantes acidentes com mortes: a BR-101, funcionando na condição de única avenida de integração do município da Serra. "Esta via, que sustenta o tráfego rodoviário e os veículos de transporte coletivo urbano, é federal e por isso a Prefeitura não pode fazer nela nenhum reparo ou obras de



A Avenida Norte/Sul será o eixo rodoviário que substituirá a BR-101, dando mais segurança ao transporte coletivo

comerciais de grande porte e outros para abrigar pequenas e médias indústrias, que darão impulso à economia serrana.

O Prefeito Motta ressaltou os contatos que vem mantendo com várias empresas de fora do município e do Estado para atraí-las para a Serra, citando como exemplo a Coca-Cola, que vai instalar-se no município com um investimento da ordem de 10 milhões de dólares, para não se falar das empresas que já estão se instalando na região do Civit, como a Sadia, na entrada de Laranjeiras, fruto de um esforço conjunto entre a Prefeitura e a Suppin.

— Tenho certeza que o município da Serra será aquele que mais se destacará economicamente no Espírito Santo nos próximos anos e por isso estamos elaborando um projeto de ocupação do solo, para que não haja conflito entre as diversas atividades ou prejuízos da qualidade da vida nos balneários e nos bairros residenciais. Também para este projeto queremos contar com a apreciação e discussão da Federação das Associações de Moradores, que nos tem ajudado a decidir o que é melhor para o município — concluiu o Prefeito João Batista da Motta.



Motta e Max, conquistas sociais

Conquistas do funcionalismo

gumas áreas, dando início às obras de terraplenagem", ressalta o Prefeito Motta.

Malha Rodoviária

Segundo o Prefeito Motta, para completar a malha rodoviária do município da Serra, será asfaltada a rodovia que liga o Parque Residencial Laranjeiras a Jacaraípe. "Como parte deste projeto, já iniciamos a terraplenagem da rodovia que ligará o Parque Residencial Laranjeiras ao terreno que abrigará a Escola Técnica Federal do Espírito Santo, na altura do Camará Clube, e também já projetamos e abrimos a ligação do Bairro das Flores com a Rodovia do Sol (ES-010) e a ligação de Taquara com a Avenida Norte/Sul", explica o prefeito Motta.

A ligação de Taquara com a Norte/Sul permitirá que os ônibus sigam para o terminal rodoviário de Laranjeiras e de lá até a BR-101 pela Avenida Civit. Um novo trevo será construído, para dar mais segurança ao entroncamento da Avenida Civit com a BR-101.

A administração Motta já asfaltou o trecho que liga Jardim Limoeiro ao Parque Residencial Laranjeiras; já abriu e prepara a pavimentação da estrada entre os bairros de Jardim Tropical e Sossego, por onde circularão os ônibus com destino ao terminal rodoviário do bairro Manoel Plaza, destinado a alimentar os coletivos para os bairros de Sossego, Jardim Tropical, José de Anchieta, Laranjeiras, Jardim Limoeiro e São Geraldo. "Teremos então uma linha circular municipal que irá beneficiar milhares de trabalha-

os veículos de transporte coletivo urbano, é federal e por isso a Prefeitura não pode fazer nela nenhum reparo ou obras de conservação. Os patrulheiros não nos deixam nem mesmo tirar o lixo de seus acostamentos. Tentamos colocar abrigos e iluminação e nada conseguimos. Chegamos a comprar os equipamentos. A única solução que encontramos, discutindo com as comunidades, foi construir uma via paralela à BR-101 para servir de base ao sistema de transporte coletivo municipal, surgindo então a Avenida Norte/Sul, em fase de conclusão.

Desenvolvimento econômico

Para o Prefeito Motta, é uma vergonha o fato de que o povo serrano seja obrigado a fazer suas compras em Vitória, pois isto causa evasão de recursos devido à redução de arrecadação de tributo, mas com a construção da Avenida Norte/Sul temos certeza que iremos abrir um novo ciclo econômico para o município da Serra.

Com a proximidade da conclusão das obras da nova avenida, todos os terrenos ao longo dela estão sendo disputados por empresários que querem instalar na região pequenas e médias indústrias, casas comerciais e outras atividades econômicas. O terminal rodoviário de Laranjeiras terá 20 pontos comerciais e em torno dele a Prefeitura negociou com a Superintendência de Polarização de Projetos Industriais (Suppin) o loteamento da área, com todos os lotes sendo de mil metros quadrados, suficientes para permitir a construção de prédios

Conquistas do funcionalismo

— Os funcionários estatutários têm um Instituto de Previdência e Assistência que lhes permite consultar médico especialista de sua preferência, escolher o laboratório para análises clínicas e o hospital, tendo ainda uma pensão garantida em caso de acidente ou morte;

— Os servidores celetistas; após dez anos de trabalho, têm estabilidade no emprego;

— Ao entrar em gozo de férias, os funcionários podem tirar apenas 20 dias de férias e vender os outros dez para a prefeitura;

— Se for do seu interesse, os funcionários podem contrair empréstimos bancários, fazer seguro de vida, comprar a crédito em supermercados e cooperativas e pedir o desconto na folha de pagamento;

— Os funcionários estatutários têm direito ao 13º salário e ainda podem requerer o pagamento adiantado, junto com suas férias;

— O funcionário que trabalhar durante um ano sem faltar ao serviço pode requerer uma folga de cinco dias ou o pagamento correspondente;

— Os servidores que tiverem filhos estudando em escolas particulares podem solicitar bolsa de estudo, custeada pelo ISS devido à prefeitura pela escola onde seus filhos estão matriculados;

— Os inativos tiveram seus salários atualizados;

— Médicos, dentistas e motoristas de ambulâncias, regidos pela CLT, têm direito a adicional de insalubridade;

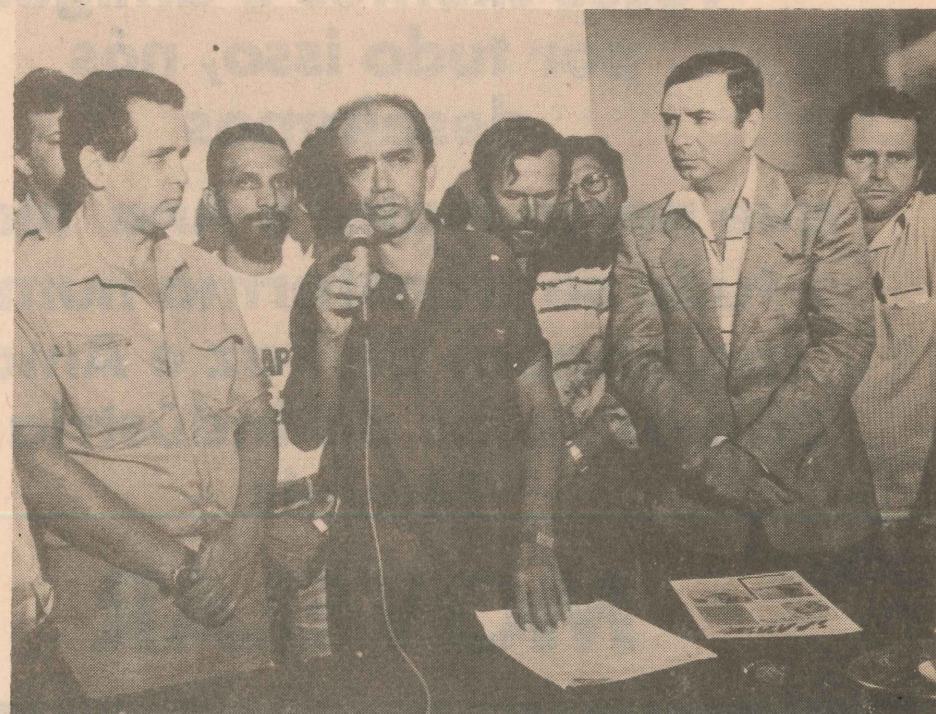
— Os funcionários que exercem atividade fiscalizadora têm direito a uma gratificação de Auxílio Transporte;

— Os servidores vão ter mais facilidade de acesso à casa própria, a partir do funcionamento da Carteira de Programas Habitacionais do IPS;

— Os professores da rede municipal já contam com o Estatuto do Magistério Municipal,

estabelecendo e garantindo seus direitos funcionais.

— Hoje, o menor salário pago ao servidor municipal da Serra é de Cz\$ 1.302,14, o que corresponde a 1,74% do salário mínimo vigente. Os professores das primeiras séries do 1º grau recebem Cz\$ 3.238,00 e os restantes, Cz\$ 4.662,00, o que corresponde a 4,02 e 5,79% do salário mínimo, respectivamente. Os médicos têm piso salarial de Cz\$ 5.595,00, 6,95% do salário mínimo. Em todos estes casos, há acréscimos de vencimentos devido a vantagens.



Ao assinar convênios com a Fundação Vale do Rio Doce, o Prefeito Motta ressalta a importância das obras para as comunidades serranas